



Суббота
1
февраля
2014 г.

Газета основана
в 1918 году



Красный МАЯК

№9 (12553)

ВЫХОДИТ ПО СРЕДАМ И СУББОТАМ

Цена 12 руб.



Номинальная средняя зарплата работника в России по итогам 2013 года выросла на 12,3 процента до 29,94 тысячи рублей в месяц. Для сравнения, по итогам 2012 года показатель увеличился на 13,9 процента до 26,69 тысячи рублей. Номинальные доходы на душу населения увеличились на 10,7 процента до 25,52 тысячи рублей.

Патриарх Кирилл выступил за появление капелланов во внутренних войсках МВД России. По мнению председателя РПЦ, институт помощников командиров по работе с верующими военнослужащими положительно зарекомендовал себя в Вооруженных силах. В российской армии служат 114 капелланов.

В Москве участились случаи мошенничества, совершаемого под видом взыскания долгов. ФССП предупреждает, что мошенники звонят случайным гражданам на домашние и сотовые телефоны, а также присылают смс-сообщения. Они требуют немедленно погасить несуществующую задолженность, угрожая взыскать ее неправомерными методами.

Власти Санкт-Петербурга прекратили эксперимент по разделению мусора. Они назвали эксперимент неудачным, поскольку петербуржцы не проявили желания сортировать дома мусор. Для властей оказалось эффективнее разделять отходы на сортировочных станциях. Эксперимент длился полгода.

Бывший помощник главы синодального отдела РПЦ по взаимодействию с силовиками Александр Зуйченко приговорен к 200 часам обязательных работ за дебош в самолете Красноярск – Москва. Приговор его попутчику, бывшему вице-губернатору Челябинской области Андрею Третьякову, пока не вынесен.

В Ватикане белых голубей мира, выпущенных папой Римским и детьми после воскресной молитвы, на глазах у верующих заклевали ворона и чайка. Свидетелями инцидента стали десятки тысяч человек, собравшихся 26 января на площади Святого Петра в Риме. Понтифик перед этим призывал к миру на Украине.

Прогнозы



И ТЕПЛОМ ПРИЛАСКАЕТ,

И МОРОЗОМ ПРИЖМЕТ

Так говорили о феврале исстари. И действительно, февральские оттепели сродни мартовским, но уж если решит последний месяц поморозить, так за всю зиму может план выполнить. В этом году, правда, трескучих морозов, если верить синоптикам, февраль не припас. А вот осадков, по предварительным прогнозам, ожидается много.

ПРИМЕТЫ ФЕВРАЛЯ

Февраль холодный и сухой – август жаркий. В феврале много инея на деревьях – будет много меда. Копыта у лошадей потеют – к теплу. Если февраль дождливый, то такими можно ожидать весну и лето.

1 – Макарий. «Коли капель – в весну раннюю верь».

4 – Тимофей. «Тимофеевские морозы – позимы» (позимки – поздние морозы).

6 – Аксинья (Ксения)-полузимница. День памяти святой Ксении Петербургской. «На позимницу ведро – весна красна».

15 – Сретение Господне. «Покров не лето, а Сретенье не зима». Если в этот день метель разыграется или ветром снег через дорогу метет – к поздней весне.

20 – Лука. День преподобных Парфения и Луки. «На Луку полуденный ветер – к урожаю яровых». Если выпадала родительская суббота (в этом году – 22-

НЕБЛАГОПРИЯТНЫЕ ДНИ ФЕВРАЛЯ

1, суббота – экстремально трудный день, постноволие

6, четверг с 9.00 до 13.00

12, среда с 12.00 до 16.00

14-16 – экстремально трудные дни, связанные с полнолунием; 15 – полнолуние

22, суббота с 3.00 до 8.00

27, четверг с 7.00 до 12.00

го), молились об упокоении: «Живы родители – почитай, умерли – поминай».

24 – Власий. День памяти князя Всеволода Псковского. Князь Всеволод (в крещении Гавриил) – внук Владимира Мономаха, в 1137 году стал первым псковским князем, избранным по воле народа. День священномученика Власия в старину называли коровьим праздником, так как этого святого считали заступником скота, молились ему о защите от падежа и хорошо приплоде.

25 – Мелетий и Алексей. В течение трех дней выставляли для закалки на утренний мороз зерно, предназначенное для посева, чтобы урожай был выше.

27 – Кирилл. Хорошая погода – к морозам.

Пенсионный фонд информирует

С 1 февраля трудовые пенсии россиян вырастут на 6,5%

С 1 февраля 2014 года трудовые пенсии 37,8 млн. российских пенсионеров будут проиндексированы на 6,5 процента исходя из роста потребительских цен за 2013 год. В результате средний размер трудовой пенсии по старости составит 11,4 тыс. рублей.

Что касается дальнейшего повышения пенсий в течение 2014 года, то с 1 апреля ожидается дополнительное увеличе-

ние трудовых пенсий с учетом индекса роста доходов ПФР в расчете на одного пенсионера за 2013 год и индексация социальных пенсий с учетом темпов роста прожиточного минимума пенсионера в Российской Федерации за прошедший год.

Ежемесячные денежные выплаты с 1 апреля будут проиндексированы на 5 процентов.

В августе произойдет традиционный перерасчет трудовых пен-

сий работающих пенсионеров.

При этом в течение года минимальный уровень пенсионного обеспечения россиян будет по-прежнему не ниже прожиточного минимума пенсионера в регионе, где он проживает. Если размер пенсии вкпе с другими причитающимися неработающему пенсионеру выплатами будет ниже прожиточного минимума, то ему будет установлена социальная доплата.

Память

ПОСВЯТИЛИ СНЯТИЮ БЛОКАДЫ ЛЕНИНГРАДА

27 января исполнилось 70 лет со дня полного снятия блокады Ленинграда. 900 дней город находился в окружении фашистских войск. Жертвами голода и непрерывных обстрелов стали более миллиона человек. Несмотря на тяжелейшие условия, горожане продолжали трудиться на оборонных предприятиях, защищали город в дивизиях народного ополчения. Прорвать окружение удалось в ходе наступательной операции войск Ленинградского и Волховского фронтов.

27 января 1944 года было объявлено о полном снятии блокады Ленинграда. Эта дата теперь ежегодно отмечается как День воинской славы.

В школах нашего района для старшеклассников проводились классные часы и небольшие информационные блоки на уроках истории, на которых рассказывалось о мужестве и самоотверженности ленинградцев. Но не во всех школах ограничились лишь рассказами о блокаде Ленинграда. В школе №4, например, детская организация «Альтаир» под руководством В.И. Ефимовой для учащихся пятых и шестых классов представила литературно-музыкальную композицию «И помнит мир спасенный». В Краснооктябрьской школе демонстрировался еще и небольшой документальный фильм, посвященный этому событию, а учащиеся 1-5 классов принимали участие в конкурсе рисунков, которые были представлены на школьную выставку, действовавшую на протяжении всей недели.

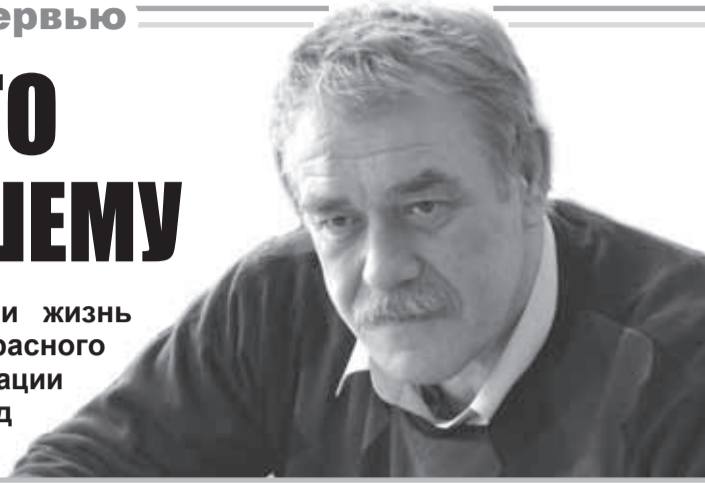
Уважаемые жители Опочецкого района!

Администрация Опочецкого района информирует, что желающие участвовать в конкурсе по отбору участников основных мероприятий «Поддержка начинающих фермеров» и «Развитие семейных животноводческих ферм на базе крестьянских (фермерских) хозяйств» по предоставлению грантов главам крестьянских (фермерских) хозяйств в 2014 году до 14 февраля 2014 года могут обратиться в отдел сельского хозяйства и охраны окружающей среды (кабинет №34) или по телефону 2-29-94 для включения в предварительные списки потенциальных участников конкурса.

Наше интервью

ОТ ГОДА УШЕДШЕГО К ГОДУ НАСТУПИВШЕМУ

Когда минула череда январских праздников и жизнь вошла в свое привычное русло, сотрудник «Красного маяка» встретился с главой городской администрации **А.И.ДОЛГОНОСОВЫМ**, чтобы обсудить, как город будет жить в 2014 году.



- Александр Иванович, прежде чем мы перейдем к году наступившему, давайте оглянемся на год прошедший. Как его можно охарактеризовать?

- 2013 год прошел достаточно спокойно, без ненужных потрясений. Намеченные в планах ремонты улиц, придомовых территорий выполнены, бюджет 2013 года был исполнен с профицитом.

- Последнее достаточно неожиданно. За счет чего стали возможны дополнительные доходы?

- Доходы выросли за счет увеличения кадастровой стоимости земли в черте городского поселения «Опочка». Как известно, недавно была произведена кадастровая оценка земли, что отразилось на ее стоимости, и, следовательно, увеличились налоговые сборы. Кстати, в этом году прогнозируется увеличение доходной базы городского бюджета на 7 млн. рублей.

- Александр Иванович, а каковы общие параметры бюджета?

- Доходная часть бюджета составляет 15 млн. 887 тыс. рублей, что на 2 млн. рублей больше, чем было год назад. Бюджет у нас бездефицитный, что предполагает расходы на такую же сумму. Одной из особенностей нынешнего бюджета является создание

дорожного фонда в сумме 6 млн. 685 тыс. рублей. Эти деньги должны нам поступать в течение всего года за счет акцизов на топливо. Их расходование будет целевым, и деньги могут направляться только на обслуживание дорог – ямочные ремонты, грейдирование, расчистку дорожного полотна от снега, содержание в порядке обочин, придорожных канав и т.д.

В 2014 году функции капитального ремонта дорог, асфальтирования придомовых территорий перешли к администрации района, с которой мы работаем в тесном контакте по вопросам благоустройства Опочки.

- В чем еще будут заключаться особенности нынешнего года касательно городской администрации?

- Начал действовать федеральный закон №44-ФЗ «О контрактной системе в сфере закупок товаров, работ, услуг для обеспечения государственных и муниципальных нужд». Его положения коснутся работы местных органов власти, в том числе и нашей администрации. Теперь подрядчика на выполнение тех или иных работ нужно будет выбирать по результатам открытого аукциона или запроса котировок. Исходя из наших реалий, прямые договоры мы можем в 2014 году заключить на сумму не более 400-450 тысяч рублей. Во всех остальных

случаях нужно будет проводить аукцион. Цель нововведений понятна – минимизировать затраты. Насколько эффективно будет действовать новый закон, можно будет сказать в конце года. Что касается начала года, то городская администрация начинает его без долгов перед другими организациями и предприятиями, что не может не вселять определенного оптимизма.

- Александр Иванович, раньше существовала проблема оплаты энергетикам за уличное освещение. Насколько эта проблема актуальна для дня сегодняшнего?

- Еще раз повторюсь – долгов у городской администрации сейчас ни перед кем нет. Более того, за счет дополнительных доходов в конце прошлого года мы заплатили за электроэнергию, что называется, «вперед».

Дело в другом. Нас не устраивает и не может устраивать положение дел, когда нормативы на то же уличное освещение устанавливаются в зависимости только от количества жителей. К примеру, в прошлом году в Опочке проживало 11 тыс. 63 жителя, сейчас – 10910 человек. С уменьшением населения уменьшается и финансирование затрат на уличное освещение, расчистку улиц от снега и т.д. и т.п. Но город ведь остался тем же самым! Его площадь не уменьшилась, количество улиц осталось прежним, и люди впол-

не справедливо хотят, чтобы эти улицы отремонтировались, грейдировались, освещались.

- Александр Иванович, что Вы хотите сказать опочканам накануне 600-летия Опочки?

- Юбилей города – это такой праздник, который не должен оставить равнодушным ни одного его жителя. Очень важно, чтобы все чувствовали свою причастность к общему делу, вносили свой сильный вклад в подготовку к юбилею. Перед Новым годом творческая мастерская «Данила-мастер» подарила городу детскую горку, что стоит на площади. Посмотрите, сколько с нее катаются нашей детворы, каким радостным светом наполнены глаза ребят! Буквально неделю назад ОАО «Опочкаагропромстрой» бесплатно выделил специальную технику, чтобы разместить объемный баннер с логотипом юбилея города на фасаде библиотеки.

В Опочке живет очень много инициативных, предприимчивых, умелых людей, и я уверен, что они совместно с районной и городской администрациями, с руководством опочечских предприятий и организацией сделают все от них зависящее, чтобы 600-летие города стало настоящим праздником для его жителей.

Беседовал В. САМАРИН.

Служба 01

ГОРИМ ОТ БЕЗАЛАБЕРНОСТИ

В последнее время в области значительно увеличилось число пожаров. Не стал исключением и наш район. Так, ранним утром 27 января почти одновременно в Опочке произошло два пожара. Первый – на улице Клемешинской, где причиной возгорания стала горячая зола, вынесенная хозяевами дома к надворным постройкам, которые и загорелись. Другой пожар произошел в Шлепетне. Очаг возгорания обнаружил проживавший в доме гражданин и попросил соседей вызвать пожарных. Причина возгорания – нарушение правил пожарной безопасности при эксплуатации печей.

Всего с начала января в области произошло около 80 пожаров, в огне погибли 19 человек. Статистика свидетельствует: причинами большинства пожаров являются перекал печей, неисправности печного отопления и электропроводки, а также неосторожное обращение с огнем в состоянии алкогольного опьянения.

Работники Госпожнадзора, чтобы избежать беды, убедительно рекомендуют: топить печи лучше чаще, но меньше, а также не использовать мощные электрообогревательные приборы, не убедившись в полной исправности электропроводки.

Е. СТАСОВ.

(Материал подготовлен совместно с отделением Госпожнадзора по Опочечскому району).



ГОРОСКОП НА НЕДЕЛЮ с 3 по 9 февраля



ОВЕН. В какой-то момент вы можете осознать, что нужно что-то менять. Придется разрываться между работой и домом. Вы почувствуете, что основная работа начинает забирать больше времени и сил, а семье уделяется все меньше внимания.



ТЕЛЕЦ. Удачный период для укрепления материального благосостояния. Доходы могут возрасти. Не исключено, что окружающие не захотят сотрудничать с вами в силу своих личных предубеждений. Постарайтесь контролировать себя.



БЛИЗНЕЦЫ. Стоит ограничить материальные потребности. Вы можете столкнуться с непредвиденными осложнениями, но вам станет известна закрытая ранее информация. Постарайтесь найти время и место для того, чтобы побыть в уединении.



РАК. Могут возникнуть проблемы на работе. Важно всегда и во всем действовать самостоятельно. Подчинившись обстоятельствам, вы рискуете значительно усложнить себе жизнь. Выходные проведите с друзьями. Благоприятный день – среда, неблагоприятный день – вторник.



ЛЕВ. Необходимо помнить об осторожности. Высока вероятность принятия неразумных решений и совершения опрометчивых поступков. Вы будете помогать окружающим в достижении их целей, взамен вы сможете рассчитывать на помощь в своих делах.



ДЕВА. Ваши действия могут быть вдохновенными, но никак не организованными, хорошо спланированными и тщательно осуществляемыми. Вам придется предпринять усилия, если вы намереваетесь избежать напрасных трат времени и энергии. Выбор методов должен зависеть от интуиции.



ВЕСЫ. Вы столкнетесь с отрицательными последствиями своих прошлых поступков. За исключением этого все обстоит очень даже благополучно. Вы успешно карабкаетесь вверх по жизненной или карьерной лестнице. В выходные вы поймете, что можете достичь чего угодно.



СКОРПИОН. Трудности и препятствия лишь подстегивают желание. Делаем вашим ничего не остается, кроме как покорно следовать за вами. В выходные вам дадут понять, что близкие страдают от недостатка вашего внимания – проще оказать его, чем расхлебывать последствия.



СТРЕЛЕЦ. Вы свернете горы и принесете массу пользы, если не человеку в целом, то по крайней мере отдельному коллективу или хотя бы семье. Но для достижения цели придется отдать все свои силы. Благоприятный день – пятница.



КОЗЕРОГ. Основное внимание придется уделить профессиональной деятельности, проявляя максимальную осмоторительность. Избегайте контактов с малознакомыми людьми. Любое поступившее предложение рассматривайте со всей тщательностью.



ВОДОЛЕЙ. Возможно некоторое количество сюрпризов. При наличии финансовых проблем стоит в них ничего не посвящать – так будет больше шансов, что они решатся быстрее. В выходные появится желание сделать жилье комфортнее и чище.



РЫБЫ. Все складывается как нельзя лучше. На работе не расплывайтесь по пустякам. Решая рабочие вопросы, проявите хладнокровие и решимость действовать. Придется быстро реагировать на изменение обстановки. В выходные обязательно навестите родителей или хотя бы позвоните им.

Резонанс

КНИГУ ПРОЧЛИ И В СЫКТЫВКАРЕ

Несколько лет назад на страницах районной газеты была помещена публикация об уроженце Опочки Павле Ивановиче Рощевском, видном педагоге и ученом, исследователе истории Урала и Сибири, докторе исторических наук, профессоре Тюменского государственного университета, и его жене Антонине Николаевне, о тех годах, когда они жили в Опочке и работали в Опочечской библиотеке.

Дочь Рощевских Лариса Павловна, доктор исторических наук, главный научный сотрудник отдела «Научный архив и энциклопедия» Коми научного центра Уральского отделения Российской академии наук, продолжает поддерживать связь с Опочкой (с районной библиотекой и с тетей по материнской линии Н.П.Цитович).

Не так давно она прислала на адрес библиотеки отзыв на книгу С.А.Алексеева и А.В.Кондратени «Опочка. 1917-1941». Сборник статей и материалов». В первую очередь стоит отметить высокую оценку, данную книге об Опочке Ларисой Павловной как историком: «Авторы очень скромно назвали труд сборником статей и материалов. На самом деле работа однозначно является научной монографией, т.к. восстанавливает неизвестные страницы истории, поднимает и разрабатывает актуальные вопросы».

Приведу еще несколько небольших выдержек из отзыва. «Тема монографии, — пишет Л.П.Рощевская, — соответствует одному из приоритетных направлений отечественной науки — изучению истории малых городов, их роли в истории регионоведения. Сведения о данном периоде (1917-1941 гг.) истории города отсутствуют среди опубликованных в предыдущие годы научных статей. Работа представляет собой первую попытку обоснования



прочла книгу С.А.Алексеева и А.В.Кондратени, а детально изучила приведенные в ней данные. Она делает некоторые замечания по разбросу информации, отсутствию именного указателя и некоторым другим недочетам, совершенно незаметным рядовому читателю, и указывает на неточности, к примеру: «Накануне Великой Отечественной войны в библиотеке был не архив, а отдел дореволюционных изданий, которыми могли пользоваться далеко не все читатели».

значимости города как центра исконно российской территории и в то же время приграничного пункта. В этом заключается научная новизна и оригинальность решения поставленных задач исследования...

Хорошо в работе отражен процесс установления советской власти, но основное внимание уделено военным (боевым) действиям, а между тем это был сложный период созидания новой государственности и выработки правил работы новых местных органов власти. Авторам удалось макси-

мально отойти от традиции считать героями гражданской войны только сторонников красных, объективно показать все действующие группы в годы гражданской войны. Убедительно продемонстрирована неустойчивость многих деятелей эпохи, а также непоследовательность возникающей новой власти.

Многие материалы производят сильное эмоциональное впечатление...».

Следует сказать, что Лариса Павловна Рощевская не просто



Завершает свой отзыв Лариса Павловна следующими словами: «Несмотря на отмеченные недочеты, монография производит сильное впечатление, обоснована большим количеством использованных архивных документов и однозначно может быть рекомендована к переизданию, так как может быть востребована в более широком географическом масштабе».

Подготовила
Н. ИЛЬИНА.

Безопасность

БДИТЕЛЬНОСТЬ НЕ ДОЛЖНА ПЕРЕРАСТАТЬ В ПАНИКУ

Пропажа двух детей, произошедшая в нашем городе 18 января, не могла не всколыхнуть общественное сознание его жителей. Родители усилили контроль за своими чадами, тем более что пропавшие дети так и не найдены. По крайней мере, 28 января никакой достоверной информации на этот счет не было.

В то же время горожане стали более бдительно относиться к безопасности не только своих детей, но и чужих. Об этом можно судить по увеличившемуся количеству телефонных звонков в МО МВД России «Опочечский». Люди сообщают о всех подозрительных действиях, касающихся обращения с детьми. К счастью, пока это оставалось на уровне недоразумений. Но, как сказал и.о. начальника МО МВД России «Опочечский» С.Ю.Егоров, «пусть лучше наши люди отработают информацию по неподтвердившемуся телефонному звонку или заявлению граждан, чем пострадают дети в результате равнодушия взрослых».

К примеру, только за последние дни сотрудники милиции два раза реагировали на телефонные звонки, в которых содержалась информация о подозрительных случаях. 24 января на городской площади ребенок, катаясь с горки, неудачно упал и разбил нос. Мужчина, привозивший сюда собственных детей, протянул плачущему ребенку платок, чтобы тот вытер выступившую кровь. Отдельные граждане сочли этот поступок подозрительным и сообщили о белом «Мерседесе» в полицию. Была проведена проверка, которая не выявила в этом незначительном происшествии какой-либо криминальной составляющей.

Случай, произошедший 26

января на ледовом катке у городского стадиона, вызвал в городе куда больший переполох. Около 19.30 неизвестная женщина позвонила в дежурную часть полиции и рассказала о том, что какой-то мужчина посадил в машину темно-зеленого (или темно-синего) цвета двоих детей, причем один ребенок кричал «Помогите!». Тут же тревожная весть о произошедшем разнеслась по городу...

Как выяснилось позже, и здесь все объяснялось достаточно банально и безобидно. Отец увозил с катка своих детей. Садясь в машину, ребенок зацепился рюкзаком за крючок для одежды в салоне автомобиля и стал просить о помощи. Когда его брат отцепил «пленника», машина отъехала от хоккейной площадки, что бдительные граждане сочли за попытку похищения.

И, тем не менее, эти два случая, на первый взгляд кажущиеся курьезными, еще раз показали, что опочане встревожены недавней пропажей детей в нашем городе. Если бы вечером 18 января двое ребят, бегающих по тонкому льду только наполовину замерзшей реки Великой, не встретили равнодушного отношения к этому со стороны взрослых, то не пришлось бы задействовать в их розыске полицию, водолазов, волонтеров и т.д.

А. КРЫЛОВ.

Из Интернета

Жительницу Опочецкого района, жестоко обращавшуюся с ребенком, амнистировали в связи с 20-летием Конституции

Прокуратурой Опочецкого района поддержано государственное обвинение в отношении местной жительницы по признакам преступления, предусмотренного ст. 156 УК РФ (неисполнение обязанностей по воспитанию несовершеннолетнего, соединенное с жестоким обращением).

Как сообщили Псковскому агентству информации в прокуратуре Опочецкого района, при осуществлении профилактического рейда была проведена проверка по месту жительства гражданки М.Тимофеевой, в ходе которой у ее малолетнего ребенка 2013 года рождения, согласно заключению эксперта, были

диагностированы острое воспаление легкого, опрелости поверхностных тела, а также инфекция мочевыводящих путей. Ребенок незамедлительно был доставлен в больницу.

Сообщается, что нерадивая мать систематически злоупотребляла спиртными напитками, оставляла ребенка без должного внимания и заботы, что привело к названным последствиям.

Санкция статьи 156 УК РФ предусматривает максимальное наказание до трех лет лишения свободы. Однако уголовное дело в отношении гражданки было прекращено в связи с вступлением в силу амнистии по случаю 20-летия Конституции.

ПРОГНОЗ ПОГОДЫ



ОПОЧКА	Воскресенье 2 февраля	Понедельник 3 февраля	Вторник 4 февраля	Среда 5 февраля
Температура ночью (°C)	-11-13	-13-15	-13-15	-8-10
Температура днем (°C)	-5-7	-4-6	-4-6	-3-5
Осадки	Без осадков	Без осадков	Без осадков	Без осадков
Давление (мм рт. ст.)	764	758	759	757
Направление ветра	Южн.	Южн.	Ю-З	Южн.
Скорость ветра (м/с)	5-7	3-6	3-5	1-3

С 7 ч. 53 мин. 3 февраля до 12 ч. 45 мин. 5 февраля Луна в знаке Овна.

ОПОЧЕЦКАЯ ДЕРЕВНЯ КОНЦА XIX ВЕКА

На краеведческих чтениях, проходивших осенью прошлого года, было представлено немало интересных материалов. Один из них – о социально-экономическом положении крестьян Опочецкого уезда Псковской губернии конца XIX века – был передан для публикации председателем Великолукского городского краеведческого общества, заместителем председателя Псковского регионального отделения Союза краеведов России, кандидатом философских наук, преподавателем Великолукской государственной академии физической культуры и спорта Галиной Терентьевной Трофимовой (печатается с небольшими сокращениями).

В 1884 г. в нескольких номерах «Вестника Псковского губернского земства» были опубликованы результаты социально-экономического и медико-статистического исследования условий быта крестьян Глубоковской и Петровской волостей Опочецкого уезда, представленные земским врачом Преображенской. Впервые в губернской печати появились столь подробные описания положения крестьянства нескольких деревень уезда: Вельица (*современное название – Вельица – здесь и далее прим. ред.*), Васьюково, Нечистое (*Нечистово*), Пестово, Паново, Шалаи, Тулаи.

Деревня Вельица, отмечает автор, располагалась в 0,5 версты от шоссе вблизи торфяного болота. В деревне имелось 8 полных домохозяев и проживало 79 крестьян. У семи домохозяев было по две избы. Печи в обеих избах были только у четырех домохозяев. Окон в каждой избе по два, только в одной – 3. Величина избы: 3 сажени в длину, 2,5 – в ширину и 1 сажень в высоту (*1 сажень = 2,1336 м*). Количество воздуха на 1 чел. – 9,8 куб. м. (не зная санитарных норм на конец XIX в., трудно судить, мало это или много, но, думается, что мало). Крыши почти у всех изб соломенные, только две избы крыты тесом. На всю деревню приходилось три бани. Избы освещались лучинами.

На 8 домохозяев приходилось 20 земельных наделов по 1,33 десятины каждый (*1 десятина (казенная) = 1,09 га*). Собственной земли крестьянам не хватало. За аренду платили до 217 руб. в год. До нового урожая хлеба хватало только двум хозяевам. Крестьяне сеяли рожь, овес, лен, ячмень, сажали картофель. Деревня не имела своего леса, выпаса для скота и достаточных сенокосов. Дрова приходилось покупать. Их стоимость доходила до 5 руб. в год. На всю деревню держали 37 коров, 16 лошадей, 32 овцы, 17 свиней, 15 телят. Куры были у всех хозяев.

Средний состав семьи данной деревни – 8,7 человека, из них полностью работоспособных только 27 человек (13 мужчин и 14 женщин), частично работоспособных (у исследователя «полурабочих») – 17, нетрудоспособных или нерабочих – 35 человек. Прирост населения в деревне за 14 лет соста-



вил всего 22 человека. Особенно велика была смертность детей до 10 лет, она составляла 78,1%.

Крестьяне болели тифом, корью, оспой. Отсутствие воды хорошего качества из-за близости торфяного болота приводило к тяжелым эпидемиям. В 1883 году с июля по август жители деревни перенесли тяжелую форму дизентерии, которой переболело 30 человек. Грамотность составляла 5%.

Несмотря на трудное экономическое положение, деревня платила огромные подати (**денежные налоги**): до 27 руб. 12 коп. на одного домохозяина в год, а всего на деревню было начислено 217 руб. податей. Чтобы заработать на их уплату, крестьяне занимались выделкой деревянной посуды, что давало семье дополнительный дохода до 50 руб. в год.

До сих пор бытует мнение о поголовном пьянстве среди псковских крестьян XIX в. Отметим, что крестьяне данной деревни своего вина не имели. Вино покупалось ведрами на весь год. Так, трое домохозяев покупали по 3 ведра вина, четверо – по 2 ведра, один – 1 ведро; на одного взрослого крестьянина деревни приходилось 0,54 ведра вина в год (*1 ведро составляет примерно 12 л*)...

Мало чем отличались условия жизни и быта крестьян больших деревень, одной из которых была **деревня Паново**, расположенная на холме между озерами Глубокое и Синовец (*Синовец*). В деревне насчитывалось 23 двора, в которых проживало 132 человека. Избы стояли улицей. Многосемейные хозяева имели по две избы, которые соединялись сенями и имели два входа – с улицы и со двора. Скотный двор

располагался вплотную к избе. Из двух изб – одна сенная, в которой спали летом.

Все избы были бревенчатые, ни одна не выбелена. Стены и потолки сильно закопчены даже не в курных избах, т.к. освещались лучиной. Пол мылся только по большим праздникам. В избах страшно грязно. Русская печь сложена из необожженного кирпича, занимает значительную часть избы – прибежище всей семьи в холодное время, нередко служила и баней. Из мебели в избах имелись стол, лавки вдоль стен, лоханка. Всего в деревне 2 хозяина имели по 3 избы, 8 хозяев – по две, остальные по одной. С печами имелось 24 избы, из них по черному топилось 16 изб, по белому – 8. Три двора были покрыты тесовыми крышами, 11 – соломой, 1 – железной крышей. Вся деревня пользовалась водой из озера. В деревне было только три бани.

Как и большинство крестьянских хозяйств уезда, жители д.Паново испытывали недостаток в хорошей пахотной земле. Почва здесь представляла смесь песка и глины. Двое из домохозяев имели по 2 надела по 50 десятин и сдавали землю в аренду; трое – по 2 десятины, пятеро – по 1 десятина; четверо – по 1,5 десятины; один – 3 десятины; еще один имел 5 наделов. Три домохозяина не имели собственных наделов вообще. Большинство крестьян арендовали землю (от 1 до 3 десятин) и платили за это часть деньгами, а часть работой. Собственная земля из-за низкой урожайности ценилась мало. Лес имели только два хозяина, покосов не хватало. Как и везде, в деревне сеяли рожь, овес, ячмень, лен. Одна зажиточная семья со-

бирала 300 мер ржи (1 мера = около пуда), 312 мер овса, 150 мер ячменя, 24 пуда льна (1 пуд = 16,38 кг). Только у трех хозяев хлеба хватало до нового урожая.

На всю деревню имелось 39 коров, 25 лошадей, 34 овцы, 29 свиней; гусей держали 2 семьи. Рыба была только у двух хозяев. Мяса в год на 1 человека приходилось 22,4 фунта (1 фунт равен примерно 410 г).

Одевались жители деревни весьма скромно: одна шуба на всю семью или две шубы только для взрослых. Только в двух зажиточных семьях имелись шубы и для подростков. Крестьяне вынуждены были обходиться изделиями собственного изготовления: самоткаными рубахами, сарафанами, кафтанами из домотканого полотна и сукна, онучами и лаптями во все будние дни. Все это было до невозможности грязным. В праздники надевали ситцевые рубахи и сарафаны, кожаные ботинки и сапоги. Редко у кого этого не было. Кроме плетеных лаптей здесь носили кожаную обувь, похожую на сандалии. Средний состав семьи в деревне был 6,6 человека, из них рабочих – 51 человек, полурабочих – 3, нерабочих – 51. Помимо крестьянского труда здесь занимались ремеслом, были синильники (окрашивали льняное полотно в синий цвет), просвирники (пекли просфоры для местных церквей), столяры. Малоземелье, низкие урожаи вынуждали отдавать членов своих семей в работники. Из 132 жителей села 11 находились на стороне в работники. Одна семья из 9 человек отдала в работники двух взрослых сыновей и дочь-подростка, чтобы купить лошадь. Еще одна семья из 6 че-

ловек в работники отдала мальчика, чтобы прокормиться. Из одной зажиточной семьи и семьи из 18 человек двое мужчин ушли в заработки из-за избытка рабочей силы, а не по нужде...

За 14 лет отмечался медленный прирост населения, т.к. и здесь была велика смертность детей в возрасте до 10 лет, она составляла 62,5% от всех умерших. От заразных болезней (корь, тиф, оспа, дизентерия и др.) на момент обследования умерло 40,6% жителей деревни. За три года наблюдений в деревне были зафиксированы: желудочно-заболевания (у 26 человек), заболевания глаз (23), кожные (12), ревматоидные заболевания (20), сифилис (21), травмы (19), малокровие (3) и др.

По сравнению с первой деревней здесь покупалось вина значительно меньше: 4 хозяина покупали на год 1 ведро, 3 – 1,5 ведра, 2 – 0,5 ведра, 2 – 3/4 ведра, 1 – 3 ведра, 1 – 2,5 ведра. В среднем в год на 1 человека вина приходилось 0,36 ведра.

Выступая на съезде земских врачей Опочецкого уезда, врач Преображенская отмечала, что количество покупаемого к празднику вина может служить мерой благосостояния деревни. Смертность среди детей от инфекционных заболеваний во многом связана с экологическим состоянием деревни. Так, благоприятное для населения расположение д.Шалаи (возвышенность, лес, хорошая проточная вода) явилось показателем и низкой смертности среди малолетних детей, в то время как большая смертность среди детей в д.Тулаи связана и с экологическими причинами (отсутствие хорошей проточной воды и колодцев в деревне), и с экономическими причинами: нищета, малоземелье, отходничество, низкие урожаи и малочисленность скота. «Люди, – отмечает исследовательница, – в Тулаях угрюмой и избы хуже». Как врача ее волнует и плохая забота крестьян о детях, плохой уход за ними. Антисанитария в крестьянских избах – благоприятная среда для эпидемий кишечного-желудочных заболеваний...

Работа, проделанная земским врачом Опочецкого уезда госпожой Преображенской, позволяет нам полностью восстановить социально-экономическое положение крестьян волостей Опочецкого уезда, познакомиться с бытовой стороной их жизни.

Так могла выглядеть опочецкая деревня (фото из Интернета)

К 600-летию Опочки



В ГОРОДЕ НАШЕГО ДЕТСТВА ЗВУЧАЛА МУЗЫКА ЗАПРУДЫ

И сюда же выходили вечером женщины, управившись с домашними хлопотами. Мамы и бабушки делились новостями, да и просто сидели в тишине, наслаждаясь доносившимся от реки шумом запруды.

Голос запруды, пересекавшей Великую, разносился далеко окрест. Этот мирный рокот вспоминали вдали от Опочки те, кто во время войны находился в эвакуации. И сейчас старожилам он вспоминается как песня, как музыка их детства.

До войны берег в этом месте был высокий, и родители не отпускали туда ребят купаться. Рядом на лето



Опочка 1930-40 годов, по воспоминаниям наших читателей Н.П.Цитович и Г.А.Пидласый, была маленьким тихим городком. Все было другим, не таким, как теперь. По улице Некрасовской, где жили семьи Натальи Павловны и Галины Александровны, и машины-то совсем не ездили. Разве что на лошади с телегой за день мимо окон проедет какой мужик. Почти все жители этой окраинной улицы держали коров и пасли их в поле, тянувшемся к Разувайке. А в низину, туда, где сейчас находится автопредприятие «Гея», ребята бегали собирать голутику (гоноболь, по-простому). В районе нынешнего стадиона не было тогда ни домов, ни деревьев – чистое пространство. А там, где сейчас стоит хоккейная площадка, была небольшая затока, похожая на пруд, где летом мужики ловили сетью карасей.

У каждого дома на Некрасовской стояли лавочки. У них собиралась детвора из соседних домов. На них присаживались отдохнуть притомившиеся прохожие.



возводили временную переправу (лавы), чтобы сократить путь с Завеличья к центру.

Снимки, которые принесла в редакцию Наталья Павловна Цитович, были сделаны в 1950-60 годах ее одноклассником Евгением Гориновым, который живет в Санкт-Петербурге, но с Опочкой связи не теряет и по

возможности приезжает в город своего детства. У запруды он заснял Галю Бодрову (Г.А.Пидласый). И вот какие пояснения сделал к фотографиям Евгений Петрович:

Наклонно лежащие бревна – это не начало разрушения плотины. Это – упоры, сдерживающие напор воды, поддерживающие в вертикальном положении стенку, сделанную из толстых досок.

Тогда еще (1950 г.) можно было с правого берега по мостику шириной в одну доску перейти на Вал, а оттуда и на Завеличье, на базар.

Мост через Великую (фото 1960 г.), державшийся на деревянных фермах, был построен в конце 30-х годов. В июле 1941 года при отступлении Красной Армии восточная часть моста была взорвана. Немцы восстановили переправу с помощью металлических балок. Они же в июле 1944 года ее и взорвали. А западная часть сохранилась, и фермы ее, окрашенные в голубой цвет, еще много лет украшали этот мост.

Читатель – газета

ОТВЕТ НАШЛИ В ИНТЕРНЕТЕ

В конце прошлого года в редакцию «Красного маяка» обратился М.Е.Седов с письмом, в котором поведал о своих не очень приятных отношениях со страховой компанией. При оформлении обязательного страхования автогражданской ответственности (ОСАГО) его принуждали одновременно оплатить техосмотр и застраховать себя от несчастных случаев.

После получения письма сотрудник газеты связался по телефону с руководителем филиала ООО «Росгосстрах» в Опочке и попросил прокомментировать письмо. Но в ответ услышал, что подобные комментарии может дать лишь головная организация в Пскове...

Довольно полный и подробный ответ редакция нашла в конце концов в Интернете. Приведем его полностью:

«Комиссия управления Федеральной антимонопольной службы по Псковской области вынесла решение, в соответствии с которым признала Псковский филиал ООО «Росгосстрах» нарушившим Феде-

ральный закон «О защите конкуренции». Об этом Псковскому агентству информации сообщили в пресс-службе ведомства.

Занимая доминирующее положение на рынке обязательного страхования гражданской ответственности (ОСАГО), Псковский филиал ООО «Росгосстрах» ущемлял интересы владельцев транспортных средств, навязывая при заключении договора ОСАГО договор страхования от несчастных случаев. С жалобой на это в Псковское УФАС России обратились автовладельцы.

Также автовладельцы пожаловались в Псковское УФАС России на то, что при оформлении полисов ОСАГО в офисах филиала ООО «Росгосстрах» в Псковской области им было отказано в применении понижающего коэффициента КБМ, в результате чего стоимость страховки была завышена. Не получив понимания у страховщика, люди обратились с жалобами в прокуратуру, суд и антимонопольный орган. Только тогда их права были восстановлены, и ООО «Росгосстрах» возвратило им излишне уплаченные страховые суммы.

Расчет коэффициента КБМ осуществляется в соответствии с частью 3 Страховых тарифов по обязательному страхованию гражданской ответственности владельцев транспортных средств, их структуры и порядка применения страховщиками при определении страховой премии, утвержденных Постановлением Правительства РФ от 08.12.2005 г. №739. При этом если по окончании годового страхования не наступило страховых случаев, то на начало следующего годового срока страхования класс водителя повышается на 1 единицу. То есть, если вы добросовестный водитель, у вас в предыдущий год не было ДТП и страховых выплат, то каждый последующий год страховка ОСАГО должна быть для вас дешевле.

Теперь материалы дела будут переданы уполномоченному должностному лицу для рассмотрения вопроса о привлечении данной организации к административной ответственности по статье 14.31 Кодекса РФ об административных правонарушениях».

Здоровье

БЫЛИ СЛУЧАИ ОБМОРОЖЕНИЙ

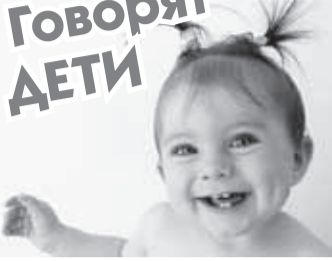
Холодная погода вносит свои коррективы в работу не только пожарных, но и врачей районной больницы. И хотя столбики термометров в этом году не опускались до минус 25-30 градусов, однако случаи обморожения были. По словам заведующего хирургическим отделением Г.И.Зирбуева, один мужчина был доставлен в отделение с обморожением обеих стоп. Причиной сильного обморожения стало то, что пострадавший вел асоциальный образ жизни. Хирургам пришлось прибегнуть к ампутации.

Еще один случай обморожения произошел по неосторожности. Не все рыбаки терпеливо ждали, пока выход на лед станет безопасным. Один из поклонников подледного лова провалился в воду и, пока добирался до машины, обморозил ногу. К счастью, обморожение стопы оказалось не сильным, и ему было назначено консервативное лечение.

Особо хотелось бы обратить внимание на третий случай, о котором рассказал Гарун Ибра-

гимович. В один из январских дней в отделение был доставлен пожилой мужчина с переломом и общим переохлаждением. Мужчина поскользнулся, упал и довольно долго лежал на промерзлой земле. Случай, прямо скажем, не удивительный, когда мимо лежащего на земле человека проходят люди, не замечая его или думая, что он пьян, а значит, в помощи не нуждается. А ведь подобное человеческое равнодушие может стоить жизни.

На больничную койку может привести и простая беспечность. Так случилось с конькобежцем-любителем, который поступил в районную больницу 27 января. Молодой человек явно не рассчитал силы своего организма. Проведя целых четыре часа на катке, он получил обморожение второй степени. А это говорит лишь об одном: люди, увлекающиеся зимними видами спорта, должны одеваться и обуваться по погоде. Длительное нахождение на морозе в ботинках с коньками, надетых на тонкий носок, может надолго вывести из строя.

Говорят
ДЕТИ

Слава, 3 года:

- Мам, надуй шарик.
- Сам надуй!
- Нет, мамочка, у тебя ветра в голове больше!

Боря, 6 лет:

Младшей сестре купили музыкальный горшок. Боря, в восторге от чудо-техники, сообщает бабушке по телефону: «Ба, ты представляешь, Маше сегодня подарили такой классный электрический стул!»

Даша, 11 лет:

Мать читает дочери нотацию с уже привычным набором фраз. Среди прочих:

- У меня в голове не укладывается...

На что получает совет, высказанный тоном уставшей обреченности:

- Не укладывается в голове, растяни вдоль позвоночника.

ЗИМНИЕ
ЗАГАДКИ

Есть один такой цветок.
Не вплетёшь его в венок.
На него подуй слегка:
Был цветок – и нет цветка.

В белом бархате деревня –
И заборы, и деревья.
А как ветер нападёт,
Этот бархат опадёт.

Висит за окошком
Кулёк ледяной,
Он полон капели
И пахнет весной.

Ночью он, пока я спал,
Пришёл с волшебной
кистью
И на окне нарисовал
Сверкающие листья.

Текло, текло
И легло под стекло.

Всё лето стояли,
Зимы ожидали.
Дождались поры –
Помчались с горы.

Льётся речка – мы лежим,
Лёд на речке – мы бежим.

Нелегко иногда
забираться туда,
Но легко и приятно
Прокатиться обратно.

Жил я посреди двора,
Где играет детвора,
Но от солнечных лучей
Превратился я в ручей.

(Отгадки: снежинка, вьюга, сосулька, мороз, снег, лёд, леденец, снежок, снежинка, ручей, сосулька, мороз, снег, лёд, леденец, снежок, снежинка, вьюга.)

МАЯЧОК

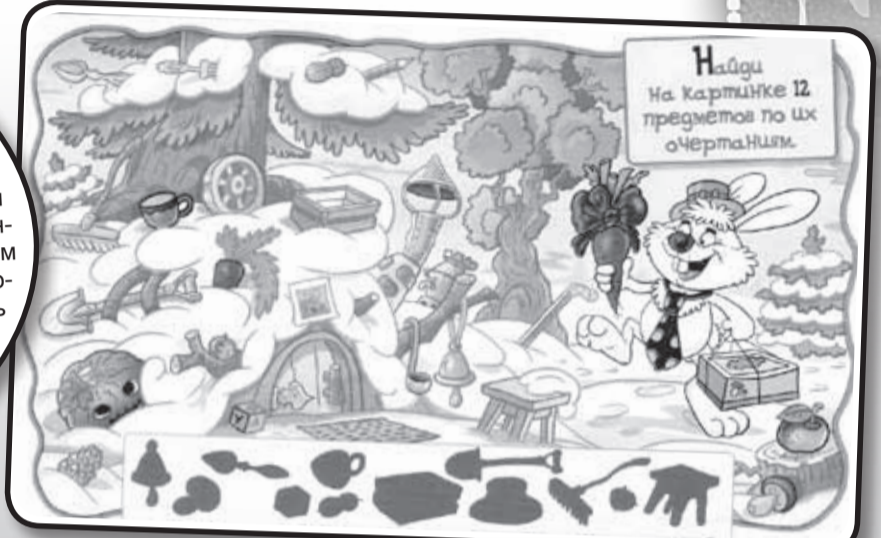
Детская страничка

Это интересно

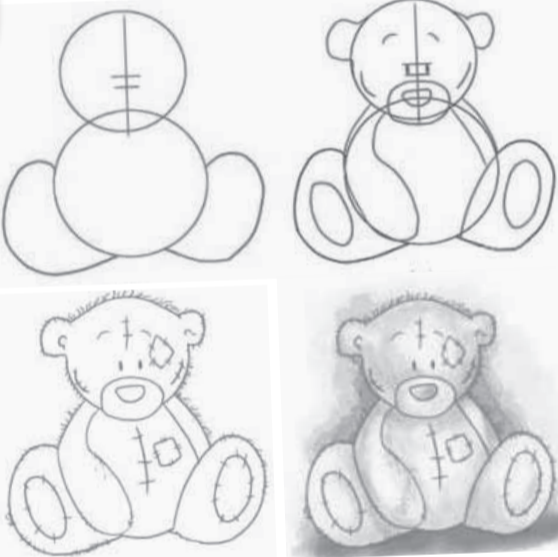
ФРЕГАТ – ЭТО «КОШАЧИЙ ОСТРОВ»

В Индийском океане находится небольшой остров Фрегат, который заслуживает названия «кошачий остров», так как коты и кошки являются его единственными жителями. На острове более 10 тысяч котов. Днём они прячутся в норах и выходят из них лишь ночью, чтобы во время отлива половить рыбу. Иногда коты вплавь отправляются за рыбой далеко в море, они умеют не только прекрасно плавать, но и нырять.

Предполагают, что первые коты попали на остров при гибели какого-то корабля много лет тому назад.



Учимся рисовать

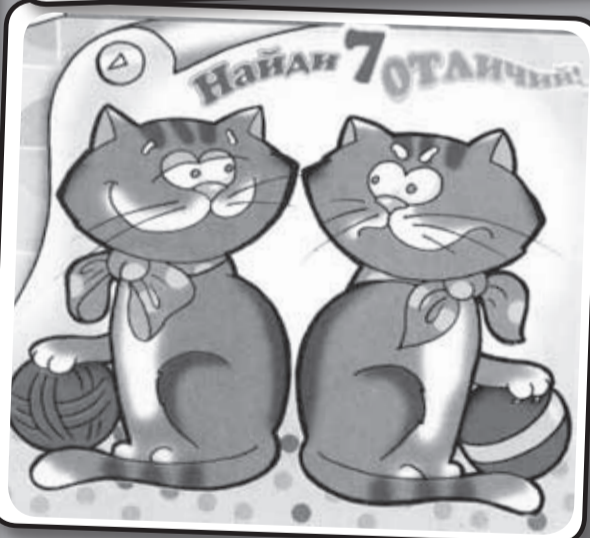


Хочу все знать

ПОЧЕМУ МЕДВЕДЬ ЗИМОЙ СПИТ?

Медведь относится к тем животным, которые на зиму впадают в спячку. Происходит это от того, что они не делают запасов на зиму. Эти животные в основном употребляют растительную пищу, а с приходом зимы она пропадает. За теплое время года медведи накапливают достаточный слой жира в своем теле. Когда они не могут найти себе достаточного количества пищи, то заползают глубоко в берлогу и засыпают до наступления тепла. В это время медведь совсем не питается, а живет за счет накопленного за лето жира.

Спячка не похожа на настоящий сон. Во время спячки температура тела животного снижается, дыхание замедляется, а сердце еле бьется. С наступлением весны, когда погода становится теплее, медведи просыпаются, так как от повышения температуры их организм начинает нормально функционировать, и они выбираются из берлоги.



**ПОСТАНОВЛЕНИЕ
АДМИНИСТРАЦИИ ОПОЧЕЦКОГО РАЙОНА
от 20.01.2014 г. №44**

Об утверждении Положения о муниципальном жилищном контроле на территории муниципального образования «Опочецкий район»

В соответствии с Жилищным кодексом Российской Федерации, Федеральным законом от 06.10.2003 г. №131-ФЗ «Об общих принципах организации местного самоуправления в Российской Федерации», Федеральным законом от 26.12.2008 г. №294-ФЗ «О защите прав юридических лиц и индивидуальных предпринимателей при осуществлении государственного контроля (надзора) и муниципального жилищного контроля», Законом Псковской области от 09.10.2012 г. №1209-ОЗ «Об осуществлении муниципального жилищного контроля на территории Псковской области и взаимодействии органа государственного жилищного надзора Псковской области и органов муниципального жилищного контроля» Администрация Опочецкого района **ПОСТАНОВЛЯЕТ:**

1. Утвердить Положение о муниципальном жилищном контроле.
2. Настоящее постановление вступает в силу после его официального опубликования (обнародования).
3. Опубликовать (обнародовать) настоящее постановление в районной газете «Красный маяк» и разместить на официальном сайте Администрации Опочецкого района в сети Интернет.

Глава Опочецкого района Ю.А. ИЛЬИН.

ПРИЛОЖЕНИЕ
к постановлению
Администрации Опочецкого района
от 20.01.2014 г. №44

**ПОЛОЖЕНИЕ
о муниципальном жилищном контроле
1. Общие положения**

1.1. Настоящее Положение в соответствии с Жилищным кодексом Российской Федерации, Федеральным законом от 06.10.2003 г. №131-ФЗ «Об общих принципах организации местного самоуправления в Российской Федерации», Федеральным законом от 26.12.2008 г. №294-ФЗ «О защите прав юридических лиц и индивидуальных предпринимателей при осуществлении государственного контроля (надзора) и муниципального жилищного контроля» (далее – Федеральный закон), Законом Псковской области от 09.10.2012 г. №1209-ОЗ «Об осуществлении муниципального жилищного контроля на территории Псковской области и взаимодействии органа государственного жилищного надзора Псковской области и органов муниципального жилищного контроля» (далее – Закон области) и на основании соглашений о передаче осуществления части полномочий местных администраций поселений, входящих в состав муниципального района, определяет порядок и формы осуществления муниципального жилищного контроля на территории муниципального образования Опочецкий район, устанавливает органы и должностных лиц, осуществляющих данный контроль, а также их права, обязанности и ответственность.

1.2. Понятия и термины, применяемые в настоящем Положении, применяются в значениях, определенных Жилищным кодексом Российской Федерации и иными федеральными законами, регулирующими правоотношения при осуществлении муниципального жилищного контроля.

1.3. Предметом муниципального жилищного контроля является соблюдение юридическими лицами, индивидуальными предпринимателями и гражданами обязательных требований, установленных в отношении муниципального жилищного фонда федеральными законами и законами Псковской области в области жилищных отношений, а также муниципальными правовыми актами (далее – обязательные требования к муниципальному жилищному фонду).

1.4. Муниципальный жилищный контроль осуществляется Администрацией Опочецкого района.

1.5. Муниципальный жилищный контроль осуществляется муниципальными служащими Администрации Опочецкого района, являющимися муниципальными жилищными инспекторами, уполномоченными на осуществление муниципального жилищного контроля распоряжением Администрации Опочецкого района.

1.6. Муниципальные жилищные инспекторы имеют служебные удостоверения Администрации Опочецкого района.

1.7. При организации и осуществлении муниципального жилищного контроля Администрация Опочецкого района взаимодействует с уполномоченным органом исполнительной власти Псковской области, осуществляющим региональный государственный жилищный надзор, в порядке, установленном Законом области.

1.8. К полномочиям органа муниципального жилищного контроля относятся:

- 1) организация и проведение муниципального жилищного контроля;
- 2) разработка и принятие административного регламента проведения проверок;
- 3) организация и проведение мониторинга эффективности муниципального жилищного контроля;
- 4) осуществление иных полномочий, предусмотренных федеральным законодательством и муниципальными правовыми актами.

2. Порядок организации и проведения муниципального жилищного контроля

2.1. Муниципальный жилищный контроль в отношении юридических лиц и индивидуальных предпринимателей осуществляется в соответствии с Федеральным законом, с учетом особенностей организации и проведения плановых и внеплановых проверок, установленных частями 4.1 и 4.2 статьи 20 Жилищного кодекса Российской Федерации, в форме плановых и внеплановых документальных или выездных проверок (далее – проверки) в части соблюдения обязательных требований к муниципальному жилищному фонду, в том числе:

- 1) к использованию и содержанию жилых помещений муниципального жилищного фонда, общего имущества собственников помещений в многоквартирном доме, если все жилые и (или) нежилые помещения в многоквартирном доме либо их часть находятся в муниципальной собственности, надлежащему выполнению работ по его содержанию и ремонту;
- 2) к предоставлению коммунальных услуг нанимателям помещений муниципального жилищного фонда;
- 3) к созданию и деятельности юридических лиц, индивидуальных предпринимателей, осуществляющих управление многоквартирными домами, в которых находятся помещения муниципального жилищного фонда.

2.2. Муниципальный жилищный контроль в отношении граждан осуществляется в соответствии с Положением в форме внеплановых документальных или выездных проверок соблюдения нанимателем жилого помещения муниципального жилищного фонда (далее – наниматель) и членами его семьи обязательных требований к муниципальному жилищному фонду.

2.3. Плановые проверки в отношении юридических лиц и индивидуальных предпринимателей проводятся на основании ежегодного плана проверок, утверждаемого Главой Опочецкого района.

Разработка ежегодных планов проведения проверок юридических лиц и индивидуальных предпринимателей муниципальными

служащими Администрации Опочецкого района осуществляется в соответствии со статьей 9 Федерального закона и Правилами подготовки органами государственного контроля (надзора) и органами муниципального жилищного контроля ежегодных планов проведения проверок юридических лиц и индивидуальных предпринимателей, утвержденным постановлением Правительства Российской Федерации от 30.06.2010 г. №489.

2.4. Внеплановые проверки юридических лиц, индивидуальных предпринимателей проводятся по основаниям, указанным в части 2 статьи 10 Федерального закона, с учетом особенностей организации и проведения внеплановых проверок, установленных частью 4.2 статьи 20 Жилищного кодекса Российской Федерации, и в порядке, установленном Федеральным законом.

2.5. Внеплановые проверки в отношении нанимателей проводятся по следующим основаниям:

1) поступление в Администрацию Опочецкого района обращений и заявлений граждан, юридических лиц, органов государственной власти и местного самоуправления о нарушениях обязательных требований к муниципальному жилищному фонду. Обращения и заявления, не позволяющие установить лицо, обратившееся в Администрацию Опочецкого района, не могут служить основанием для проведения проверки;

2) истечение срока исполнения нанимателем ранее выданного предписания о прекращении нарушений обязательных требований к муниципальному жилищному фонду, об устранении выявленных нарушений, о проведении мероприятий по обеспечению соблюдения обязательных требований к муниципальному жилищному фонду.

2.6. Проверки проводятся с выездом (выездные проверки) или без выезда (документарные проверки).

Документарные проверки осуществляются при необходимости проверки соответствующих документов по соблюдению условий использования и сохранности муниципального жилищного фонда, соответствия жилых помещений данного фонда установленным санитарным и техническим правилам и нормам.

Выездные проверки проводятся в случае, если при документальной проверке не представляется возможным:

- 1) удостовериться в полноте и достоверности сведений, содержащихся в имеющихся в распоряжении Администрации Опочецкого района документах физического или юридического лица, индивидуального предпринимателя;
- 2) оценить соответствие деятельности нанимателя, индивидуального предпринимателя, юридического лица обязательным требованиям к муниципальному жилищному фонду без проведения мероприятий по муниципальному контролю.

2.7. Проверки проводятся на основании распоряжения Администрации Опочецкого района о проведении проверки (далее – Распоряжение).

При проведении проверок в отношении индивидуальных предпринимателей, юридических лиц Распоряжение составляется в соответствии с типовой формой, утвержденной приказом Министерства экономического развития Российской Федерации от 30.04.2009 г. №141 «О реализации положений Федерального закона «О защите прав юридических лиц и индивидуальных предпринимателей при осуществлении государственного контроля (надзора) и муниципального жилищного контроля».

При проведении проверок в отношении нанимателей Распоряжение составляется по форме согласно Приложению 1 к настоящему Положению.

К проведению проверок могут привлекаться представители уполномоченного органа исполнительной власти Псковской области, осуществляющего региональный государственный жилищный надзор, а также эксперты, представители экспертных организаций.

2.8. Выездные проверки проводятся с участием лица, ответственного за исполнение обязательных требований к муниципальному жилищному фонду – нанимателя или его уполномоченного представителя, руководителя или уполномоченного представителя юридического лица, индивидуального предпринимателя или его уполномоченного представителя.

При проведении проверки муниципальные служащие Администрации Опочецкого района не вправе осуществлять плановую или внеплановую выездную проверку в случае отсутствия при ее проведении руководителя или уполномоченного представителя юридического лица, индивидуального предпринимателя или его уполномоченного представителя, за исключением случая проведения такой проверки по основанию, предусмотренному подпунктом «б» пункта 2 части 2 статьи 10 Федерального закона.

2.9. Индивидуальные предприниматели, юридические лица уведомляются о проведении плановой проверки не позднее, чем за три рабочих дня до даты начала проведения проверки посредством направления заказным почтовым отправлением с уведомлением о вручении или иным доступным способом (факсом, нарочно) копии Распоряжения.

Наниматель о проверке уведомляется Администрацией Опочецкого района не позднее, чем за сутки до начала ее проведения посредством направления копии Распоряжения заказным почтовым отправлением с уведомлением о вручении или иным доступным способом.

2.10. По результатам проверок и обследований муниципальные служащие Администрации Опочецкого района в порядке, установленном законодательством Российской Федерации, муниципальным правовым актом, составляют:

акт проверки в отношении юридических лиц и индивидуальных предпринимателей по форме, утвержденной приказом Министерства экономического развития Российской Федерации от 30.04.2009 г. №141 «О реализации положений Федерального закона «О защите прав юридических лиц и индивидуальных предпринимателей при осуществлении государственного контроля (надзора) и муниципального жилищного контроля»;

акт проверки в отношении граждан, являющихся нанимателями жилого помещения муниципального жилищного фонда, по форме согласно Приложению 2 к настоящему Положению;

акт обследования муниципального жилищного фонда по форме согласно Приложению 3 к настоящему Положению.

К акту проверки прилагаются документы, материалы, содержащие информацию, подтверждающую или опровергающую наличие нарушений законодательства за использованием и сохранностью муниципального жилищного фонда, соответствие жилых помещений данного жилищного фонда установленным санитарным и техническим правилам и нормам, иным требованиям законодательства.

Акт проверки составляется в двух экземплярах, один из которых с приложенными к нему документами (в случае их наличия) вручается под роспись лицу, ответственному за исполнение обязательных требований к муниципальному жилищному фонду – нанимателю или его уполномоченному представителю, руководителю или уполномоченному представителю юридического лица, индивидуальному предпринимателю или его уполномоченному представителю.

2.11. В случае выявления в ходе проверки или обследования нарушений обязательных требований к муниципальному жилищному фонду, муниципальный жилищный инспектор выдает предписания о прекращении нарушений обязательных требований к муниципальному жилищному фонду, об устранении выявленных нарушений, о проведении мероприятий по обеспечению соблюдения обязательных требований к муниципальному жилищному фонду и (или) направляет в уполномоченные органы материалы, связанные с нарушениями обязательных требований к муниципальному жилищному фонду, для решения вопросов о возбуждении уголовных дел по признакам преступлений.

Предписание, в частности, должно отражать фамилию, имя, отчество должностного лица, выдавшего предписание, его должность, конкретизированное требование (перечень требований), которое обязан выполнить адресат, ссылки на нормативные акты, срок устранения правонарушения и дату выдачи предписания.

Предписание должно быть вручено адресату под роспись. При отказе от подписи в получении предписания в нем делается соответствующая отметка об этом, и оно направляется адресату по почте с уведомлением о вручении.

2.12. Юридическое лицо, индивидуальный предприниматель, а также наниматель имеют право обжаловать действия (бездействие) муниципальных служащих Администрации Опочецкого района, повлекшие за собой нарушение прав юридического лица, индивидуального предпринимателя или нанимателя при проведении проверки в административном и (или) судебном порядке в соответствии с законодательством Российской Федерации.

3. Права, обязанности, ответственность муниципальных жилищных инспекторов

3.1. В пределах компетенции муниципальных служащих Администрации Опочецкого района, являющихся муниципальными жилищными инспекторами, при осуществлении муниципального жилищного контроля пользуются правами, предусмотренными статьей 20 Жилищного кодекса Российской Федерации.

3.2. Муниципальные жилищные инспекторы при проведении мероприятий по контролю обязаны:

1) своевременно и в полной мере исполнять предоставленные в соответствии с законодательством Российской Федерации полномочия по предупреждению, выявлению и пресечению нарушений в области жилищного законодательства и требований, установленных муниципальными правовыми актами;

2) соблюдать законодательство Российской Федерации, права и законные интересы нанимателя, юридического лица, индивидуального предпринимателя, в отношении которых проводится проверка;

3) проводить проверку только на основании Распоряжения;

4) проводить проверку только во время исполнения служебных обязанностей, выездную проверку – только при предъявлении служебных удостоверений, копии Распоряжения и в случае, предусмотренном частью 5 статьи 10 Федерального закона, – копии документа о согласовании проведения проверки;

5) не препятствовать нанимателю, его уполномоченному представителю, руководителю или уполномоченному представителю юридического лица, индивидуальному предпринимателю, его уполномоченному представителю присутствовать при проведении проверки и давать разъяснения по вопросам, относящимся к предмету проверки;

6) предоставлять нанимателю, его уполномоченному представителю, руководителю или уполномоченному представителю юридического лица, индивидуальному предпринимателю, его уполномоченному представителю информацию и документы, относящиеся к предмету проверки;

7) знакомить нанимателя, его уполномоченного представителя, руководителя или уполномоченного представителя юридического лица, индивидуального предпринимателя, его уполномоченного представителя с результатами проверки;

8) учитывать при определении мер, принимаемых по фактам выявленных нарушений, соответствие указанных мер тяжести нарушений, их потенциальной опасности для жизни, здоровья людей, для животных, растений, окружающей среды, объектов культурного наследия (памятников истории и культуры) народов Российской Федерации, безопасности государства, для возникновения чрезвычайных ситуаций природного и техногенного характера, а также не допускать необоснованное ограничение прав и законных интересов граждан, в том числе индивидуальных предпринимателей, юридических лиц. Указанный пункт применяется при проведении проверок, проводимых в отношении юридических лиц и индивидуальных предпринимателей;

9) доказывать обоснованность своих действий при их обжаловании нанимателями, юридическими лицами, индивидуальными предпринимателями в порядке, установленном законодательством Российской Федерации;

10) соблюдать сроки проведения проверки, установленные Федеральным законом;

11) не требовать от нанимателя, юридического лица, индивидуального предпринимателя документы и иные сведения, представление которых не предусмотрено законодательством Российской Федерации;

12) перед началом проведения выездной проверки по просьбе нанимателя, его уполномоченного представителя, руководителя или уполномоченного представителя юридического лица, индивидуального предпринимателя, его уполномоченного представителя ознакомить их с положениями административного регламента по осуществлению муниципального жилищного контроля;

13) осуществлять запись о проведенной проверке в журнале учета проверок (при проведении проверок в отношении юридических лиц и индивидуальных предпринимателей);

14) уведомлять нанимателя о времени, предмете и основании проведения проверки.

3.3. Муниципальные жилищные инспекторы несут установленную законодательством Российской Федерации ответственность за неисполнение или ненадлежащее исполнение обязанностей по осуществлению муниципального жилищного контроля.

Приложение 1
к Положению
о муниципальном жилищном контроле

РАСПОРЯЖЕНИЕ
АДМИНИСТРАЦИИ ОПОЧЕЦКОГО РАЙОНА
О проведении проверки в отношении
гражданина, являющегося нанимателем жилого
помещения муниципального жилищного фонда

от «__» _____ 20__ г. № _____

1. Провести проверку в отношении _____
(фамилия, имя, отчество (последнее - при наличии) физического лица)

2. Место нахождения: _____
(адрес места жительства пользователя жилого помещения
муниципального жилищного фонда)

3. Место проведения
проверки: _____
(адрес жилого помещения муниципального жилищного фонда)

4. Назначить лицом(ами), уполномоченным(ми) на проведение
проверки: _____
(фамилия, имя, отчество (последнее - при наличии), должность
должностного лица (должностных лиц), уполномоченного(ых) на
проведение проверки)

5. Привлечь к проведению проверки в качестве экспертов,
представителей экспертных организаций следующих лиц:

_____ (фамилия, имя, отчество (последнее - при наличии), должности
привлекаемых к проведению проверки экспертов и (или)
наименование экспертной организации с указанием реквизитов
свидетельства об аккредитации и наименования органа по
аккредитации, выдавшего свидетельство об аккредитации)

6. Привлечь к проведению проверки следующих лиц:

_____ (фамилия, имя, отчество (последнее - при наличии),
должности привлекаемых к проведению проверки лиц)

7. Установить, что:
настоящая проверка проводится с целью:

При установлении целей проводимой проверки указывается
следующая информация:

б) в случае проведения внеплановой выездной проверки:
- реквизиты ранее выданного проверяемому лицу предписания
об устранении выявленного нарушения, срок для исполнения
которого истек;
- реквизиты обращений и заявлений граждан, юридических лиц,
индивидуальных предпринимателей и др., поступивших в орган
муниципального жилищного контроля;
задачами настоящей проверки являются:

8. Предметом настоящей проверки является (отметить нужное):
соблюдение обязательных требований к муниципальному
жилищному фонду;
выполнение предписаний Администрации Опочецкого района;
проведение мероприятий:
по предотвращению причинения вреда жизни, здоровью
граждан, окружающей среде, обеспечению сохранности жилого
помещения.

9. Срок проведения проверки:

К проведению проверки приступить
с «__» _____ 20__ г.
Проверку окончить не позднее
«__» _____ 20__ г.

10. Правовые основания проведения проверки:

(ссылка на положение нормативного правового акта, в
соответствии с которым осуществляется проверка; ссылка на
положения (нормативных) правовых актов, устанавливающих
обязательные требования к муниципальному жилищному фонду,
которые являются предметом проверки)

11. В процессе проверки провести следующие мероприятия по
контролю, необходимые для достижения целей и задач проведения
проверки:

12. Административный регламент по осуществлению
муниципального жилищного контроля:
(указание наименования, номера и даты его принятия)

13. Перечень документов, представленных гражданином,
являющимся нанимателем жилого помещения муниципального
жилищного фонда, для достижения целей и задач проведения
проверки:

Приложение 2
к Положению
о муниципальном жилищном контроле

АКТ
проверки в отношении гражданина, являющегося
нанимателем жилого помещения муниципального жилищного
фонда

№ _____
По адресу/адресам:
_____ (место проведения проверки)

На основании:
_____ (вид документа с указанием реквизитов (номер, дата)
проведена внеплановая, выездная проверка в отношении:

_____ (фамилия, имя, отчество (последнее - при наличии) физического лица)
Дата и время проведения проверки:

Общая продолжительность проверки:

_____ (рабочих дней/часов)

Акт составлен:

_____ (наименование органа муниципального жилищного контроля)
С копией распоряжения о проведении проверки ознакомлен(ы):

_____ (фамилия, инициалы физического лица, подпись, дата, время)
Лицо(а), проводившее(ие) проверку:

_____ (фамилия, имя, отчество (последнее - при наличии), должность
уполномоченного лица (уполномоченных лиц), проводившего (их)
проверку;

в случае привлечения к участию в проверке экспертов, экспертных
организаций указываются фамилии, имена, отчества (последнее -
при наличии), должности экспертов и/или наименования экспертных
организаций с указанием реквизитов свидетельства об аккредита-
ции и наименование органа по аккредитации, выдавшего
свидетельство)

При проведении проверки присутствовали:

_____ (фамилия, имя, отчество лиц присутствующих при проведении
проверки,
или уполномоченного представителя физического лица)

В ходе проведения проверки:
- выявлены нарушения обязательных требований к муниципальному
жилищному фонду (с указанием положений нормативных (правовых)
актов): _____
(с указанием характера нарушений; фамилии, инициалов
физического лица, допустившего нарушения)

- выявлены факты невыполнения Администрации Опочецкого
района (с указанием реквизитов выданных предписаний): _____

- нарушений не выявлено

Прилагаемые к акту документы:

Подписи лиц, проводивших проверку:

_____ (фамилия, имя, отчество (последнее - при наличии), должность
уполномоченного лица (уполномоченных лиц), проводившего(их)
проверку)

С актом проверки ознакомлен(а), копию акта со всеми
приложениями получил(а):

_____ (фамилия, имя, отчество (последнее - при наличии), физического
лица или уполномоченного представителя физического лица)

«__» _____ 20__ г.

Пометка об отказе ознакомления с актом проверки:

_____ (подпись (и) уполномоченного должностного лица
(уполномоченных
должностных лиц), проводившего(их) проверку)

Приложение 3
к Положению
о муниципальном жилищном контроле

АКТ
обследования муниципального жилищного фонда

№ _____ «__» _____ 20__ г.
(место составления акта) (дата составления акта)

(время составления акта)

(адрес (местонахождение) помещения)

Муниципальный жилищный инспектор, _____
(фамилия, имя, отчество)
при участии приглашенных экспертов _____

(ф.и.о., занимаемая должность и место работы)
Произвел(и) обследование муниципального жилищного фонда и
составила настоящий акт обследования следующего жилого помещения

(адрес (местонахождение), кадастровый номер, год ввода в
эксплуатацию)

При проведении обследования присутствовали: _____

(фамилия, имя, отчество гражданина или его уполномоченного
представителя, должность руководителя или уполномоченного
представителя юридического лица, индивидуального
предпринимателя или уполномоченного представителя
индивидуального предпринимателя, присутствовавших при
проведении мероприятий по проверке)

В ходе обследования установлено следующее:

(указывается состояние помещения, санитарно-технического и
иного оборудования,
находящегося в нем)

Подписи лиц, проводивших обследование: _____

С актом обследования ознакомлен(а), копию акта получил(а):

_____ (фамилия, имя, отчество гражданина или его уполномоченного
представителя, должность руководителя или уполномоченного
представителя юридического лица, индивидуального
предпринимателя или уполномоченного представителя
индивидуального предпринимателя.)

«__» _____ 20__ г.

(подпись)

Пометка об отказе ознакомления с актом обследования: _____

(фамилия, имя, отчество гражданина или его уполномоченного
представителя, должность руководителя или уполномоченного
представителя юридического лица, индивидуального
предпринимателя или уполномоченного представителя
индивидуального предпринимателя) руководителя

ПОСТАНОВЛЕНИЕ
АДМИНИСТРАЦИИ ОПОЧЕЦКОГО РАЙОНА
от 22.01.2014 г. №57

Об установлении степени благоустроенности
жилых помещений в городском и сельских
поселениях на территории Опочецкого района

В соответствии со ст.ст. 14, 15 Жилищного кодекса Россий-
ской Федерации, Постановлением Правительства Российской
Федерации от 28.01.2006 г. №47 «Об утверждении Положения
о признании помещения жилым помещением, жилого помеще-
ния непригодным для проживания и многоквартирного дома
аварийным и подлежащим сносу или реконструкции» Админи-
страция Опочецкого района ПОСТАНОВЛЯЕТ:

1. Установить следующие критерии степени благоустроен-
ности жилых помещений применительно к условиям городского
поселения «Опочка» – жилое помещение, находящееся в зда-
нии капитального типа, отвечающее санитарным и техническим
требованиям и имеющее электроснабжение, отопление (цен-
трализованное либо с использованием индивидуальных ото-
пительных приборов на дровяном топливе, электроотопление),
холодное водоснабжение, горячее водоснабжение независимо
от его источника (централизованное, электрический, дровяной
водонагреватель), канализацию (водоотведение) и вентиляцию.

2. Установить следующую степень благоустроенности жилых
помещений применительно к условиям в населенных пунктах
на территории сельских поселений «Болгатовская волость»,
«Варыгинская волость», «Глубоковская волость», «Звонская во-
лость», «Макушинская волость», «Матюшкинская волость», «При-
городная волость» – жилое помещение, находящееся в здании
капитального типа, отвечающее санитарным и техническим тре-
бованиям и имеющее электроснабжение, отопление (централи-
зованное либо с использованием индивидуальных отопительных
приборов на дровяном топливе), холодное водоснабжение.

3. Опубликовать настоящее постановление в газете «Крас-
ный маяк» и разместить в сети Интернет на официальном сай-
те Администрации Опочецкого района.

4. Считать утратившим силу постановление Администрации
Опочецкого района от 02.10.2013 г. №782 «Об установлении
критериев степени благоустроенности жилых помещений в му-
ниципальном образовании «Опочецкий район».

Глава Опочецкого района Ю.А. ИЛЬИН.

Программа XXI Пушкинского международного
фестиваля в Пскове с 3 по 10 февраля

3 февраля, понедельник
Псковский академический
театр драмы им. А.С. Пушкина
«Пушкинский фестиваль.
Миссия, цели и задачи.
Возрождение и новые пути».
Экспертный семинар
Института регионального
развития. Начало в 13.00.

Псковский академический
театр драмы им. А.С. Пушкина
«Реквием по Сальери».
Моноспектакль Пипа Аттона
(Великобритания) по текстам
А.С.Пушкина.
На английском языке
(с субтитрами).
Начало в 16.00.

Псковский академический
театр драмы им. А.С. Пушкина
А.С. Пушкин
«Граф Нулин».
Музыкальное изложение
Начало в 18.00.

7 февраля, пятница
Псковский академический
театр драмы им. А.С.Пушкина
Цикл «Открытая лекция»
Ольга Седакова (Москва)
«И не оспаривай глупца».
Глупость и ум у Пушкина.
Начало в 16.00.

4 февраля, вторник
Псковский академический
театр драмы им. А.С. Пушкина
«Пушкин и Непушкин».
Открытие выставки Таисии
Швецовой и Александра
Бушуева (ТО «Митьки»)
Начало в 12.00.

Новосибирский
государственный
академический драматический
театр «Красный факел».
«Онегин».
Начало в 19.00.

Псковский областной
театр кукол
Московский театр на Таганке
А.С. Пушкин
«Моцарт и Сальери»
Начало в 17.00.

8 февраля, суббота
Псковский академический
театр драмы им. А.С. Пушкина
Цикл «Открытая лекция»
KLIM
«Перелом языка перелом
реальности».
Начало в 14.00.

5 февраля, среда
Псковский академический
театр драмы им. А.С. Пушкина
Цикл «Открытая лекция».
Артём Верле (Псков)
«Но не разбойничать
нельзя»: Поэзия и
вольность.
Начало в 14.00.

9 февраля, воскресенье
Псковский академический
театр драмы
им. А.С. Пушкина
Театр L&Rquo;Union
и Лиможская театральная
академия (Франция)
«Декабристы».
Спектакль по пьесам
Бориса Голлера.
На французском языке
(с субтитрами).
Начало в 19.00.

Псковский академический
театр драмы им. А.С. Пушкина
Ирина Алпатова (Москва)
Семинар «Взаимодействие
критики и театра
в регионах».
Начало в 16.00.

Псковский академический
театр драмы им. А.С. Пушкина
Московский театр на Таганке
А.С. Пушкин
«Евгений Онегин»
Начало в 19.00.

10 февраля, понедельник
Святогорский монастырь
(Пушкинские Горы)
Лития на могиле А.С.Пушкина.
Начало в 14.45.

6 февраля, четверг
Псковский академический
театр драмы им. А.С. Пушкина
Цикл «Открытая лекция».
Алёна Карась (Москва),
Мария Главачева
(Братислава)
«Пушкин в контексте
церковной истории».
Начало в 13.00.

Псковский академический
театр драмы им. А.С. Пушкина
Санкт-Петербургский
Большой театр кукол
«Покаяние и прощение».
Лирическая фантазмагория
по мотивам повестей
А.С.Пушкина.
Начало в 19.00.