



КРАСНЫЙ МАЯК



ОБЩЕСТВЕННО-ПОЛИТИЧЕСКОЕ ИЗДАНИЕ ОПОЧЕЦКОГО РАЙОНА

СУББОТА, 24 ЯНВАРЯ 2004 ГОДА

№ 7 (11507)

ГАЗЕТА ОСНОВАНА В ДЕКАБРЕ 1918 ГОДА

ВЫХОДИТ ПО СРЕДАМ И СУББОТАМ

Цена 3,5 руб.

LENTA.RU Rambler НОВОСТИ ИЗ ИНТЕРНЕТА

В России начинается подготовка к новому этапу реформ, заявил президент России Владимир Путин на встрече с главой Всемирного банка Джеймсом Вулфенсоном. По словам Путина, преобразования будут нацелены, прежде всего, на ускорение экономического роста и борьбу с бедностью. Россия также намерена совершенствовать экономику, бюджетную политику, финансовые рынки, банковский сектор, содействовать развитию частного сектора, малого и среднего бизнеса.

Для желающих проходить альтернативную гражданскую службу будет подготовлено около 40 тысяч рабочих мест, заявил глава Минтруда Александр Починков. По его словам, ожидается, что заявления о прохождении альтернативной службы в 2004 году подадут около четырех тысяч молодых людей призывного возраста. Пока же, по данным Минтруда, подано лишь по 10 заявлений в каждом из субъектов Федерации. Починков подчеркнул, что "альтернативщиков" не отправят в Чечню.

К 2010 году число школьников в России сократится на 30 процентов по сравнению с уровнем 2002 года и составит 13,3 миллиона человек. Об этом заявил во вторник на брифинге министр образования Владимир Филиппов. Он прогнозирует снижение численности выпускников девятых классов с 2 миллионов 51 тысячи человек в 2003 году до 1 миллиона 191 тысячи человек в 2010 году. Филиппов также отметил, что через шесть лет количество выпускников 11-х классов уменьшится с 1 миллиона 368 тысяч до 759 тысяч человек.

По словам замминистра внутренних дел генерал-полковника Сергея Щадрина, готовится реформа МВД. В частности, один из ее проектов предлагает оставить слово "милиция" только тем структурам по охране общественного порядка, которые будут образовываться в субъектах Федерации. А федеральные структуры, по словам замминистра, возможно, будут называться полицией или даже жандармерией.

Потомки поэта Самуила Маршак подали в Перовский суд иск на 500 тысяч рублей к рекламному агентству "Баланс Девелопмент". Они утверждают, что фирма без их согласия использовала стихи классика в рекламе сети турагентств "Машина времени", созданном при участии Андрея Макаревича.

РАБОТА НАЧИНАЕТСЯ ЗАТЕМНО



Труд дворников не очень заметен, но что будет, если они все разом не выйдут на работу? Город потонет если не в снегу, то в мусоре точно!

Одна из жительниц дома на Автозаводской улице очень хвалила дворника, обслуживающего этот микрорайон, — Наталью Анатольевну Тимофееву. Не до конца полагаясь на ее субъективное мнение, я поинтересовался, как оценивает работу своей подчиненной ее непосредственный начальник, мастер МУП ЭЖФ Л.А. Лукина.

— Не погрешу против истины, если скажу, что у нас подобрался очень хороший рабочий коллектив. Но все же Н.А.Тимофееву хочется выделить, уж больно непростой район ей достался. Она одна содержит в порядке территорию, на которой расположены сразу семь домов Автозаводской улицы. И от жильцов никаких претензий в ее адрес не было, одни только благодарности. И не случайно. Наталья Анатольевна по натуре человек очень добросовестный и ответственный.

С самой Н.А.Тимофеевой мы встретились у дома №3, где она

расчищала снег у одного из подъездов.

— Эта зима, для нас, дворников, не тяжелая, — говорит Наталья Анатольевна. — Снег хоть и идет почти каждый день, но небольшой. А вот когда я только устроилась на эту работу в 2000 году, за ночь целые сугробы у подъездов наметало. Самые трудные периоды — весна и осень. Весной из-под снега весь мусор показывается, который за зиму жильцы с балконов, из окон набрасывают, осенью опавшие листья убирать нужно. Добавили мне работы и новогодние праздники: многие жильцы елки выбрасывают прямо с балконов, поэтому приходится их собирать и сносить в одно место. Недавно из одной квартиры выбросили даже кинескоп от телевизора. К сожалению, люди не понимают, что чисто не там, где убирают, а там, где не сорят.

Трудится Н.А.Тимофеева на полторы ставки, рабочий день у нее начинается в полпятого утра. Почему так рано? А чтобы жители микрорайона, первыми покинувшие свои квартиры, ступали по уже расчищенным от снега дорожкам.

В. САМАРИН.

Выборы-2004

ТЕРРИТОРИАЛЬНАЯ ИЗБИРАТЕЛЬНАЯ КОМИССИЯ ОПОЧЕЦКОГО РАЙОНА ИНФОРМИРУЕТ

Распоряжением главы Опочецкого района от 16.01.2004 г. на территории Опочецкого района образованы 35 избирательных участков по выборам Президента Российской Федерации (список публикуется в сегодняшнем номере газеты).

В соответствии с Федеральным законом «О выборах Президента Российской Федерации» территориальная избирательная комиссия Опочецкого района информирует, что предложения по кандидатурам для назначения в состав участковых избирательных комиссий направляются в территориальную избирательную комиссию Опочецкого района с 26 января по 10 февраля 2004 года по адресу: Псковская область, г. Опочка, ул. Коммунальная, д. 8/15 (кабинет № 41).

Кандидатуры для назначения в состав участковых избирательных комиссий могут быть рекомендованы политическими партиями, избирательными блоками, избирательными объединениями, общественными объединениями, избирателями по месту жительства, работы, службы, учебы.

При формировании участковых избирательных комиссий по выборам Президента РФ первоочередное право при назначении имеют партии «Единая Россия», КПРФ, ЛДПР, избирательные блоки «Родина» и «Кузнецов, Полозов, Савицкий — Вместе ради будущего», как участвовавшие в распределении депутатских мандатов по итогам выборов в Государственную Думу РФ и Псковское областное Собрание депутатов.

Телефоны ТИК Опочецкого района: 2-18-08, 2-27-01.

Жизнь села

НАДОИ РАСТУТ

В сельском хозяйстве района в разгаре зимовка скота. В кооперативах начались и проходят отелы коров, постепенно увеличиваются надои молока. По сведениям районного управления сельского хозяйства, по состоянию на 22 января средний надои на фуражную корову составляет 3,1 кг, что на 0,3 кг больше, чем было год назад.

Явным лидером по надоям по-прежнему является сельхозкооператив «Исса», животноводы которого уже сейчас, в середине зимы, получают от коровы по 7,4 кг молока, что более чем на два килограмма превышает прошлогодний уровень на эту же дату. Всего здесь в сутки надаивают более 1600 кг молока. Это на полтонны больше показателя 2003 года.

По надоям молока на корову второе место в районе принадлежит кооперативу имени Мичурина (3,8 кг), немного от него отстают «Глубокое» — 3,5 кг и «Красный Октябрь» — 3,3 кг. В то же время в трех хозяйствах района («Веть», «Духновский» и «Опочецкий») от коровы надаивают меньше литра молока.

По сведениям, полученным из достаточно компетентных источников, увеличение надоев молока в ряде хозяйств связано с тем, что дойному стаду дополнительно к рациону скармливаются свежескопленный жом. Специалисты управления и руководители хозяйств в настоящее время прорабатывают вопросы покупки еще одного вагона этого корма.

А. КРЫЛОВ.

Человек и закон

ЗА ПАСПОРТОМ — В ПАСПОРТНО-ВИЗОВУЮ СЛУЖБУ!

В первые дни нового года, когда закончился срок действия паспортов граждан СССР, в администрацию района потоком пошли граждане, которые так и не удосужились получить российский паспорт. Им теперь не выдают пенсии, не продают железнодорожных билетов

и так далее. Об этих последствиях, между прочим, районная газета предупреждала своих читателей не один раз — и на протяжении не одного года. Но, видимо, люди как жили по русской пословице: «Гром не грянет, мужик не перекрестится», так и живут.

В администрации района не

выдают новых паспортов. За их получением следует обращаться в паспортно-визовую службу Опочецкого РОВД.

Для обмена паспорта необходимо представить: старый паспорт, квитанции об оплате (бланка паспорта — 50 руб. и обмена — 10 руб.); фотографии (3 шт., раз-

мер — 3,5x4,5 см).

Режим работы ОПВС: понедельник, вторник, среда, суббота — с 9.00 до 13.00 и с 16.00 до 18.00; пятница — с 9.00 до 13.00 и с 16.00 до 17.00.

За подробными справками можно обратиться по телефону 2-15-23.

Пенсионная реформа

О ПОДТВЕРЖДЕНИИ ТРУДОВОГО СТАЖА, И НЕ ТОЛЬКО

На вопросы отвечает начальник управления Пенсионного фонда по Опочецкому району ОЛЬГА ЯКОВЛЕВНА ВАСИЛЬЕВА

- В каком порядке осуществляется подтверждение трудового стажа и заработка для оценки прав застрахованных лиц?

- Основным документом, подтверждающим общий трудовой стаж работы до регистрации в качестве застрахованного лица (до 01.01.1997 г.), является трудовая книжка. При отсутствии трудовой книжки, а также в тех случаях, когда в трудовой книжке содержатся неправильные и неточные записи об отдельных периодах работы, в подтверждение трудового стажа принимаются справки, выписки из приказов, письменные трудовые договоры и соглашения с отметками об их исполнении и другие документы, содержащие сведения о периодах работы.

Отдельно хочется сказать о заполнении сведений о трудовом стаже граждан (форм СЗВ-К), у которых были периоды работы в государствах бывших республик СССР. Периоды работы до распада СССР (до 01.01.1991 г.) засчитываются в общий трудовой стаж по тем же правилам, что и работа в Российской Федерации. Работа после 01.01.1991 г. в государствах, не

являющихся участниками соглашения в области пенсионного обеспечения граждан, засчитывается в общий трудовой стаж как работа по найму за границей, в государствах-участниках соглашения засчитывается в стаж работы так же, как и работа в России до распада СССР.

С большинством государств бывших республик СССР Российская Федерация заключила многосторонние или двусторонние соглашения в области пенсионного обеспечения граждан. Не заключены соглашения с Эстонией, Латвией и Азербайджаном.

Сбор сведений о трудовом стаже застрахованных лиц — это первый этап конвертации. Для работающих граждан данный этап проходил с 01.07.2003 г. до 31.12.2003 г., для неработающих начался с 01.01.2004 г. и продлится по 01.07.2004 г. Гражданин, не работающий и не получающий пенсии, в вышеуказанный период должен обратиться в пенсионное управление для заполнения сведений о трудовом стаже (форм СЗВ-К). При себе необходимо иметь: трудовую книжку, страховое свидетельство государственного пенсионного страхования, справки о периодах безработицы и другие

документы, подтверждающие трудовой стаж.

Второй этап конвертации — апробация занесения справок о зарплате — будет проходить с 01.01.2004 г. по 31.12.2004 г. Согласно п.2 ст.30 Закона от 17.12.2001 г., для определения расчетного размера трудовой пенсии учитывается среднемесячный заработок застрахованного лица за 2000-2001 гг. либо за любые 60 месяцев подряд. Заработок 2000-2001 гг. подтверждается только данными персонализированного учета. Документом, подтверждающим заработок гражданина до регистрации в качестве застрахованного лица, является справка о заработке. Указанные справки выдаются на основании лицевых счетов, платежных ведомостей и иных документов о выплаченной зарплате.

- Когда возникает право на перерасчет страховой части пенсии?

- С 01.01.2002 г., в связи с вступлением в действие нового пенсионного законодательства, изменен порядок перерасчета трудовой пенсии работающим пенсионерам. Право на перерасчет возникает только спустя год после назначения или предыдущего перерасчета пенсии. Про-

должительность работы может быть менее 12 месяцев. Перерасчет производится только по заявлениям пенсионеров, поданным в управление Пенсионного фонда с 1 числа следующего месяца.

- Когда должны сдаваться индивидуальные сведения, и к чему приводят ошибки, допущенные при заполнении индивидуальных сведений?

- Следует напомнить, что каждый страхователь (работодатель) ежегодно до 1 марта года, следующего за расчетным периодом, должен представлять в управление Пенсионного фонда России относящиеся к расчетному периоду индивидуальные сведения на каждое работавшее у него застрахованное лицо.

При формировании индивидуальных сведений особое внимание необходимо обращать на заполнение реквизита «Адрес для направления информации о состоянии индивидуального лицевого счета», а также на точность указания дат приема на работу, увольнений, переводов в соответствии с приказами и трудовыми книжками. Ошибки, допущенные при заполнении индивидуальных сведений, сказываются на сроках назначения пен-

сий. Данные, указанные в индивидуальных сведениях, должны совпадать с данными лицевых счетов застрахованных лиц, находящихся в управлении ПФР.

Застрахованное лицо, самостоятельно уплачивающее страховые взносы на обязательное пенсионное страхование, представляет в территориальный орган Пенсионного фонда России сведения об уплаченных страховых взносах за расчетный период вместе с копией платежного документа. Сведения представляются ежегодно, до 1 марта.

За непредставление в установленные сроки сведений, необходимых для осуществления индивидуального (персонализированного) учета в системе обязательного пенсионного страхования, либо представление неполных и (или) недостоверных сведений к страхователям, в том числе физическим лицам, самостоятельно уплачивающим страховые взносы, применяются финансовые санкции в виде взыскания 10% причитающихся за отчетный год платежей в Пенсионный фонд РФ. Взыскание указанной суммы производится органами Пенсионного фонда РФ в судебном порядке.

● К 100-летию русско-японской войны

И БОЛЬШЕ ВЕКА ЖИВЕТ ПАМЯТЬ

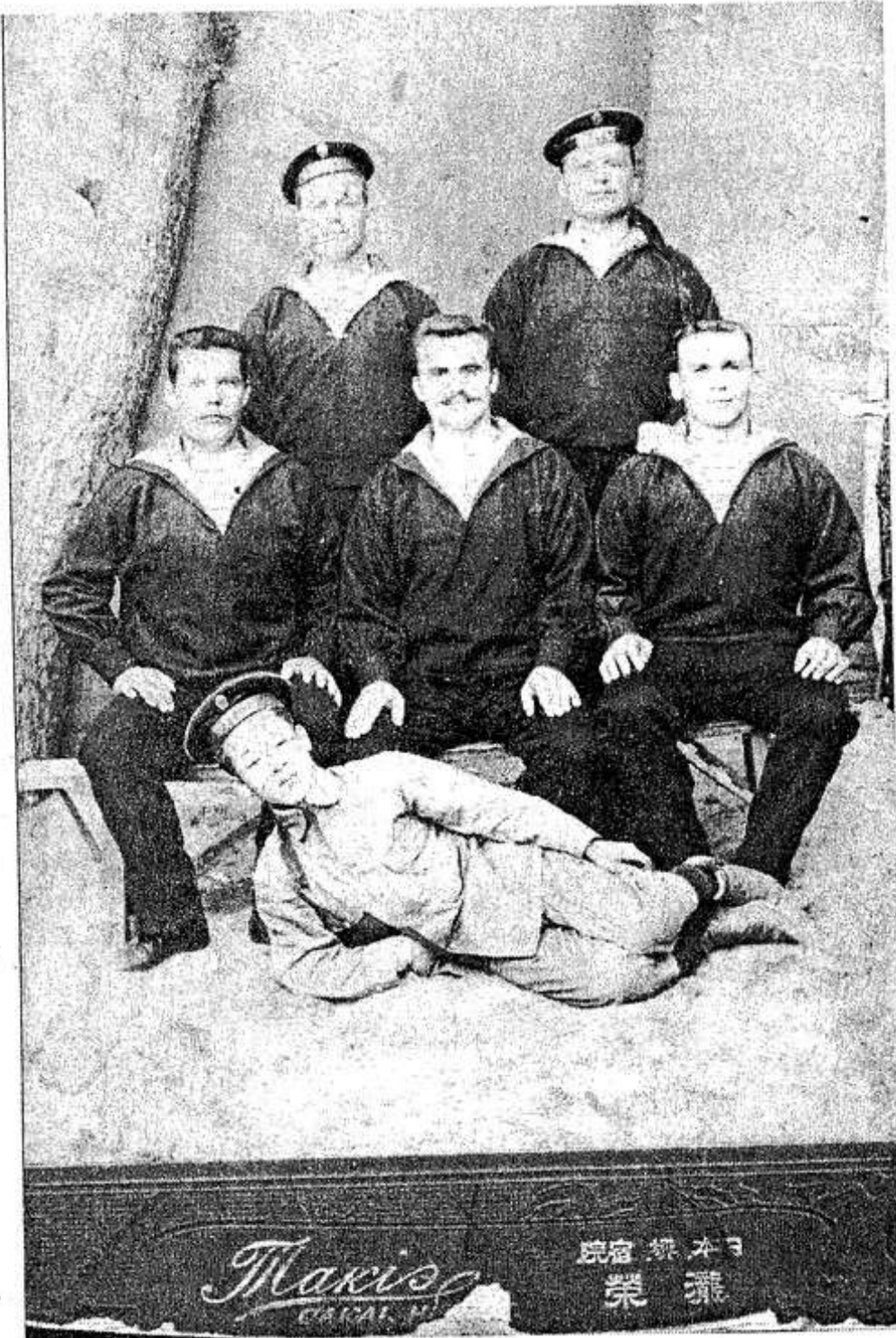
В летописи государства Российского много мрачных страниц, о которых стараются особо не распространяться школьные учебники истории. Одним из таких трагических периодов явилась русско-японская война 1904-05 гг. Тяжелейшее поражение, которое потерпела Россия в этой войне, показало всю несостоятельность правящего режима, стало началом конца многовекового самодержавия. В то же время российский воинством на далеких полях Манчжурии и в морских сражениях были показаны беспримерные образцы героизма и стойкости.

Время не властно над людской памятью, но оно безжалостно бывает к архивным документам и фотографиям. К счастью, в семейных альбомах еще хранятся скромные фотографические карточки далеких уже от нас лет.

Фотографию, публикуемую в сегодняшнем номере «Красного маяка», в редакцию газеты принес председатель совета ветеранов Василий Никитович Монтус. А теперь перейдем к предыстории появления этой фотографии. В 1904 году в ночь на 27 января японские морские силы внезапно напали на русские корабли, стоящие на рейде Порт-Артура, началась война.

В русскую эскадру тогда входил и броненосец «Полтава», на котором служил отец В.Н.Монтуса, Никита Никифорович. Он состоял в одном из орудийных расчетов броненосца.

Н.Н.Монтусу довелось повоевать с японцами и на море, и на суше при обороне Порт-Артура. Почти целый год продолжалась героическая оборона этой военно-морской крепости под руководством легендарного Р.И.Кондратенко, а после его гибели была позорно сдана японцам генералом М.Стесселем. В числе пленных оказался и матрос Никита Никифорович Монтус. В плену он провел полгода, в это-то время и была сделана фотография. Не может не удивлять, что среди наших храбрых матросов затесался щупленький японец. Еще более порази-



тельно, что он прилег в ногах у русских моряков: ведь он должен бы чувствовать себя победителем. Отец В.Н.Монтуса (а он на снимке в первом ряду в середине) рассказывал так: японец осознанно лег на землю перед нашими моряками, чтобы выразить свое преклонение перед их стойкостью и героизмом. Так что в истории бесславной для России войны есть страницы, которыми можно гордиться!

Пленных русских матросов японцы передали Китаю. Оттуда они вернулись на Родину. Справедливости ради нужно сказать, что царское правительство с уважением отнеслось к своим защитникам. Каждый месяц, проведенный в японском плену, засчитали за год службы, а поскольку Н.Н.Монтус был призван на флот на шесть лет, то на этом его служба царю-батюшке и закончилась. За боевые заслуги Никита Никифорович был награжден тремя Георгиевскими крестами — первой, второй и третьей степени. Как рассказал В.Н.Монтус, эти награды спасли и самого Никиту Никифоровича, и его семью.

Как полный георгиевский кавалер, Н.Н.Монтус не был призван на фронт и оставлен в резерве в первую мировую войну — его направили в качестве советника на строительство боевых кораблей в Архангельск. А когда в 1933 году разразился страшный голод на юге России, мать В.Н.Монтуса обменяла два мужниных Георгиевских креста на хлеб. За золотой орденский крест выручила два пуда пшена, за серебряный — один пуд. Никита Никифорович не хотел расставаться с боевыми наградами, но пойти на это пришлось, чтобы спасти семью от голода. Н.Н.Монтус прожил долгую жизнь и скончался в 1954 году.

За старыми фотографиями встают противоречивая история России и нелегкие судьбы русских людей...

А. КРЫЛОВ.

Резонанс

С МИЛОСТЫНЕЙ —
К ИГРАЛЬНОМУ
АВТОМАТУ

В субботнем номере «Красного маяка» от 17 января я прочитала статью о неблагополучной семье из Норкинской волости. А в понедельник в «Универмаге» повстречалась с одним из её представителей — двенадцатилетним мальчишкой (которому на вид лет семь), клянчившим «копеечку на хлеб». Я спросила у него не только о том, сколько ему лет и откуда он, но и знает ли его мать, что он опять поехал побираться в город. Он сказал: знает...

Моя знакомая, с которой я поделилась мыслями об этом ребенке и его семье, сообщила, что двое похожих детей как-то в воскресенье просили подаяния возле церкви. А потом она встретили их в «Гастрономе», у игрового автомата. Заметив её, дети тревожно запереглядывались и пошли прочь, изо всех сил делая вид, что пришли только посмотреть на автомат...

Я думаю, что написано об этой неблагополучной семье уже достаточно. Соответствующим органам пора принимать настоящие меры!

Л. АНДРЕЕВА,
г.Опочка.

МЕСТО ДЕПУТАТА ВАКАНТНО

14 марта вместе с выборами Президента Российской Федерации в одном из избирательных округов – в 13-м – пройдут выборы депутата Опочецкого районного Собрания депутатов. Связано это с тем, что прежний депутат Людмила Николаевна Степанова сложила с себя депутатские полномочия, перейдя на муниципальную службу. Она работает сейчас заместителем главы администрации Звонской волости, а по закону муниципальный служащий не может быть депутатом.

13-й избирательный округ включает в себя территорию Звонской, Краснооктябрьской и большей части Лобовской волостей. В деревнях, входящих в этот округ, проживает 1320 избирателей.

С 14 января по 2 февраля в соответствии с областным законом «Избирательный кодекс Псковской области» должно пройти выдвижение кандидатов. Кстати, депутатом районного Собрания может быть избран гражданин Российской Федерации, которому на день голосования исполняется 21 год и более.

Сбор подписей избирателей (минимум – не менее двух процентов от общего количества избирателей, т.е. – 27) производится кандидатом или его помощниками. Это одно из условий для регистрации. Вместе с тем закон допускает и другую форму выдвижения, если кандидат выдвинут собранием избирателей по месту жительства, работы, службы в количестве не менее 30 человек. В этом случае решение собрания оформляется протоколом.

Протокол собрания или подписанные листы вместе с заявлением кандидата о согласии баллотироваться, уведомлением о выдвижении, копиями паспорта, документа об образовании, трудовой книжки, а также справки о принадлежности к политической партии, если кандидат в ней состоит, направляются в территориальную избирательную комиссию Опочецкого района для принятия решения о его регистрации.

Консультацию по другим вопросам, связанным с выдвижением, регистрацией и ведением предвыборной агитации можно получить в территориальной избирательной комиссии (здание администрации района, 3-й этаж, каб. № 41).

Г. КОЛЕСНИК,
председатель ТИК
Опочецкого района.

PS. Редакция газеты «Красный маяк» предоставит каждому кандидату в депутаты районного Собрания депутатов по 13-му избирательному округу 150 см² бесплатной газетной площади для публикации предвыборных материалов, а также от 150 до 300 см² платной газетной площади (1 см² – 5 рублей) в одном из номеров газеты в период с 14 февраля по 12 марта 2004 года).

Семейный альбом ГЛЯДЯ НА СТАРЫЕ СНИМКИ



Фотография стала привычным делом. А современные фотоаппараты позволяют заниматься фотографией даже детям, тем более что теперь проявкой пленки и печатью можно себя не утруждать – все сделает автомат.

А когда-то фотоаппараты были в диковинку. Фотографы-любители отдавали своему увлечению много времени. Но как здорово было наблюдать появление

городов, где побывал, и даже техника, на которой довелось работать.

Вот, к примеру снимок, сделанный в деревне Ласткино. Остался на память дед Антон – Голубев Антон Филиппович. В гражданскую служил он у Буденного, связным при штабе. Помню, у него над кроватью висел портрет Буденного из журнала «Огонек». Комдив там в парадном мундире,

с успехом работать.

Верхний снимок сделан на курсах комбайнеров в 1962 году. Сфотографировались мы, правда, не всей группой, много нас было, из всех хозяйств района. Тогда район получил первые дизельные комбайны СК-3. Практику для комбайнеров организовало сельхозуправление. Занятия вел ныне покойный П.В.Веселов (отчество точно не помню). А фотографировались в колхозе имени Мичурина. Правление колхоза находилось в д.Косилово. «Хозяин» комбайна в первом ряду крайний слева. Сам я во втором ряду, крайний справа. Один из комбайнеров позже стал председателем «Красного Октября», это Алексей Степанович Иванов. Многих из тех, кто осваивал в 62-м новую технику, нет в живых, ведь некоторые уже тогда были в возрасте.

Я всегда с интересом рассматриваю снимки, на которых старая Опочка. Сильно изменился город, некоторые улицы не узнать. У меня в старом альбоме сохранился снимок конца 50-х или начала 60-х, сделанный на Валу у памятника воинам, погибшим при освобождении города. Этого памятника теперь нет, а значит, снимок тоже можно считать своего рода историческим.

Е. ПРОКОПЬЕВ.



на бумаге (в темноте, лишь при красном свете) плодов своего труда. Большой удачей считалось «поймать кадр». Впрочем, для фотохудожника эта идея актуальна и поныне.

Фотографией я увлекся в 1948 году. Жил тогда в Кандалакше Мурманской области. И первые уроки фотографии получил от кинемеханика Владимира Васильевича Зотикова. Снимал «Фотокором-1». Там еще использовались пластинки, а не пленка. Пластинки низкочувствительные, и проявлять их можно было при красном свете. Качество снимков довольно высокое. Некоторые хранятся до сих пор. Лица на них четкие и ясные.

Следующим моим фотоаппаратом был пленочный «Любитель». А потом я купил «Москву-2». Это был лучший из моих фотоаппаратов. Очень удобный в обращении. Там пленка была смотана вместе с черной лентой, что предохраняло ее от засвечивания.

Жаль, конечно, что далеко не все снимки сохранились. Старые фотографии – это своего рода история. Здесь и люди, и виды

при всех регалиях. Дед Антон бережно фотографию из журнала вырезал и в рамку вставил.

Не менее памятна эта фотография для меня и тем, что хранит память о хорошей технике. Нравился мне трактор ДТ-20. Надежный и универсальный. На нем можно было и грузы перевозить, и пахать, и косить, и вести химическую прополку (на снимке как раз виден установленный на трактор агрегат для химической прополки посевов). Не только по тем временам (начало семидесятых) техника была хороша, а и сейчас на ней можно было бы

РЕАЛЬНАЯ ПОМОЩЬ

В нашем городе в течение пяти лет работает представительство Псковской военно-мемориальной компании. Многие жители района ощутили на себе реальную помощь этой организации в тяжелые минуты утраты близких и родных им людей. Но далеко не все имеют представление о том, какие именно услуги оказывает компания и в каких случаях расходы по оказанию услуг берет на себя государство. Разъяснения по отдельным вопросам дает помощник военного комиссара по финансовой и социальной работе О.И.Николаева.

– Скажите, кто может рассчитывать на помощь Военно-мемориальной компании?

– В первую очередь компания оказывает помощь тем, кто потерял родственников, которые являлись участниками и инвалидами Великой Отечественной войны, ветеранами военной службы, Министерства обороны, МВД, ФСБ, УИН, таможенной службы, были уволены с военной службы по достижении предельного возраста пребывания на военной службе, по состоянию здоровья или в связи с организационно-штатными мероприятиями и имели к моменту увольнения общую продолжительность службы 20 и более лет. Подробную информацию по данному вопросу вы можете получить в представительстве Военно-мемориальной компании по адресу: Советская площадь, 4 (телефон 2-22-66) или в военном комиссариате Опочецкого района.

– Какие ритуальные услуги оказывает Военно-мемориальная компания?

– Организация похорон, оформление захоронений, предоставление всех видов ритуальных принадлежностей, доставка в морг умерших, обеспечение катафалком, изготовление и установка памятников. Организация заключает с одиночками гражданами прижизненные договоры на ритуальные услуги. Для вышеперечисленных категорий граждан услуги оказываются бесплатно, за счет средств федерального бюджета.

– Какие документы необходимо предоставить, чтобы воспользоваться льготами?

– Удостоверение участника (инвалида) ВОВ, удостоверение ветерана военной службы, пенсионное удостоверение, документы пенсионного дела.

– На какую сумму можно заказать надгробный памятник?

– Это зависит от категории участника ВОВ, причем льгота предоставляется только в отношении лиц, умерших в 1993 году и позже. Сумма колеблется от 8 до 12 тысяч рублей из средств Министерства обороны. При заказе надгробного памятника учитывается пожелание заказчика. Заказчик может выбрать форму, материал, граверные работы. Компания осуществляет доставку памятника и его установку на место захоронения.

С каждым годом участников Великой Отечественной войны остается все меньше. И наша задача – достойно увековечить память людей, отдавших все силы делу защиты Родины.



ОБЛАСТНЫЕ НОВОСТИ

ВЕЧЕР ПАМЯТИ

20 января в Пушкинских Горах прошел вечер памяти героев-десантников 6-й роты 104-го полка 76-й воздушно-десантной дивизии под названием "Прикрыли Россию собой".

В ходе памятного вечера пушкинскому молодежному клубу "Патриот" было присвоено почетное имя героя РФ Алексея Воробьева, старшего лейтенанта, погибшего в Аргунском ущелье 1 марта 2000 года. Клуб считается лучшим в Псковской области, поэтому ему первому за последние 15 лет присвоено имя героя. Клуб работает более 3-х лет, в его

состав входят 40 детей и 30 взрослых. Клуб первым стал организовывать турниры по дзюдо памяти десантников 6-й роты, сейчас соревнования стали уже международными.

На вечере выступил отец десантника Владимир Воробьев, который рассказал ребятам о трагических событиях, произошедших более трех лет назад в Чеченской республике. На встрече присутствовали ветераны Великой Отечественной войны. Также собравшиеся посмотрели кадры кинохроники военных действий в Чечне.

НАГРАДЫ «ГЕОРГИЕВСКОГО СОЮЗА»

В Пскове 20 января в гарнизонном Доме офицеров состоялась торжественная церемония награждения четырех псковичей «Серебряным Георгиевским крестом и дипломом Кавалера Георгиевского Союза». Наградой «Георгиевского Союза» отмечены Архиепископ Псковский и Великолукский Евсевий, председатель областного Собрания Юрий Шматов, генеральный директор Псковского хлебокомбината Виктор Почернин и помощник военного комиссара Псковской области по правовой работе Елена Тихомирова.

Святой Георгий – римский военачальник, принявший мученическую кончину в 303 году во время гонений на христиан. В год

1700-летия со дня его гибели создана памятная медаль, выпущенная приходом храма святого Георгия Победоносца на Средней Рогатке в Санкт-Петербурге. Медалью из сплава ценных металлов награждаются те, кто внес существенный вклад в возрождение духовной жизни.

Знаки чести, посвященные покровителю русского воинства, освящены 6 мая 2003 года в Софийском соборе Царского Села. Этой наградой «Георгиевского Союза» уже удостоены настоятель храма, протоиерей Геннадий Зверев, директор государственного музея-заповедника "Царское Село" Иван Саутов и другие известные петербуржцы. Теперь к ним присоединились и псковичи.

ПОСТУПАТ СПУТНИКОВЫЕ АНТЕННЫ

До конца 2004 учебного года в 100 школ области поступят спутниковые антенны для обеспечения Интернет-связи. Как сообщили ПАИ в государственном управлении образования и науки Псковской области, спутниковые антенны необходимы в тех районах области, где нет возможности обеспечить проведение телефонного кабеля.

Компьютеры поступили в школы по президентской программе "Развитие единой информацион-

ной среды", их доставка и установка оплачивается также на федеральном уровне. По предварительным подсчетам, на это израсходуют 3 млн. рублей. Задача областных и муниципальных властей – обеспечить сохранность оборудования.

Как отметили специалисты управления образования, это не последний шаг в создании единого информационного поля в системе образования Псковской области.

22 января заместителем главы администрации Псковской области назначен Григорий Яцинович. Как сообщили ПАИ в пресс-службе администрации Псковской области, соответствующее распоряжение о назначении подписал губернатор Евгений Михайлов. До этого Григорий Яцинович занимал должность председателя комитета природопользования администрации Псковской области.

По предварительным данным, Г.Яцинович будет курировать вопросы природопользования и лесопользования на территории области, охраны



окружающей среды, молодежной политики, охраны труда и социально-трудовых отношений, взаимодействия с профсоюзами, общественными объединениями, политическими партиями.

WWW.informpskov.ru

РОССИЙСКОЕ ОБРАЗОВАНИЕ ДЛЯ ЗАНЯТЫХ ЛЮДЕЙ В РОССИИ И ЗА РУБЕЖОМ

Высшее, второе высшее, среднее профессиональное образование без выезда в учебное заведение

«Русский институт управления (РИУ) (лицензия № 24-0608, аккр., св. № 000482) совместно с РГТК «Тантал» (лицензия № 009493, аккр., св. № 000075), предлагают поэтапное получение образования с помощью дистанционных технологий. Диплом о высшем и среднем профессиональном образовании государственного образца.

Высшее, второе высшее образование: юрист; экономист; экономист-менеджер, менеджер, маркетолог.

Среднее профессиональное образование: юрист, менеджер, бухгалтер, социальный работник, техник-программист. **Курсовая подготовка:** бухгалтер, менеджер, основы нотариата, секретарь-референт, оператор ЭВМ (в том числе принимаются школьники выпускного класса).

Выпускники колледжей и техникумов, студенты других высших учебных заведений принимаются на сокращенные программы обучения. Срок обучения определяется индивидуальной скоростью освоения учебных материалов, уровнем предшествующего и получаемого образования. Форма образования – заочная.

Пишите: 117216 г. Москва, ул. Грина, 1/3. РИУ, «Тантал».
Звоните (без выходных, 24 часа): (095) 713-1072, 711-8645, 713-3409, 711-0145.

E-mail: riminfo@tantal-sov.ru, **WEB-сервер:** www.tantal.ru



СОВРЕМЕННЫЙ ГУМАНИТАРНЫЙ ИНСТИТУТ

(г. Москва)

Государственная лицензия № 24-0691 от 24.10.2001 г.

Российская государственная аккредитация № 25-1203 от 04.11.2000 г.

Объявляет прием студентов в Опочечское представительство на заочную форму обучения по направлениям:

- юриспруденция;
- экономика.

Адрес: 182330, г. Опочка Псковской обл., ул. Ленина, д. 20, педколледж.

Контактные телефоны: 8 (238) 2-17-44, 2-16-12.

Сроки обучения

- на базе среднего общего (полного) и среднего специального образования, не соответствующего направлению подготовки – 5 лет;

- на базе среднего специального образования, соответствующего направлению подготовки – 4 года;

- на базе высшего профессионального образования – 3,5 года.

Прием студентов ведется с 12 января.

Поступление по результатам тестирования.

Обучение ведется на платной основе, цены доступные.

По окончании обучения выдаются дипломы государственного образца.

МУП ЭЖФ ПРИМЕТ НА РАБОТУ на конкурсной основе главного инженера с высшим или средне-специальным строительным образованием, имеющего стаж работы по специальности, и мастера сантехнического участка, имеющего электротехническое образование. Обращаться по адресу: ул. Ленина, 17/11 (здание сельхозуправления), телефон 2-28-41.



КОМПАНИЯ «НЕВСКИЙ ПРОЕКТ»

производит сувенирную продукцию с видами городов России на фарфоре. Мастера высокого класса проводят декоративные обжиги. Художники и дизайнеры перенесут ваш логотип, товарный знак, герб на стекло, фарфор, фаянс, керамику и эмаль;

ТАМПОПЕЧАТЬ с вашим логотипом, товарным знаком на авторучке, зажигалке и т.п.

Телефоны: 8-921-2145314, 8-911-3679457.

ГРУЗОПЕРЕВОЗКИ

«ГАЗель» до 1,5 т,
бортовой, тент.

Телефон: 8-911-363-13-86.

27 января 2004 года в 11.00 часов в помещении администрации Опочечского района (3-й этаж, кабинет № 40) состоится прием граждан по вопросам пенсионного обеспечения. Прием проводят руководители и специалисты областного отделения Пенсионного фонда РФ. Предварительная запись по тел. 2-18-08, 2-15-19.

Смотрите в кинотеатре «МАЯК»

24 января
«Армия тьмы»
Ужасы. США. Начало в 19.00.

25 января
«В тридевятом царстве»
Сказка. Начало в 16.00.

«Фараоны из Питсбурга»
Комедия. США.
Начало в 19.00.

ПРОГНОЗ ПОГОДЫ

Воскресенье, 25 января

Днем –6-8°C. Ночью –11-13°C. Атмосферное давление 755 мм рт. ст. Без осадков. Ветер восточный, 1-3 м/сек.

Понедельник, 26 января

Днем –3-5°C. Ночью –7-9°C. Атмосферное давление 756 мм рт. ст. Без осадков. Ветер юго-восточный, 1-3 м/сек.

Вторник, 27 января

Днем –3-5°C. Ночью –4-6°C. Атмосферное давление 754 мм рт. ст. Без осадков. Ветер юго-восточный, 2-3 м/сек.



МАЯК ПРАВОСЛАВИЯ

"Русь святая, храни веру православную!"



По благословению Высокопреосвященнейшего Архиепископа Псковского и Великолукского ЕВСЕВИЯ

25 ЯНВАРЯ (СТ. СТИЛЬ - 12 ЯНВАРЯ) - ПАМЯТЬ МУЧЕНИЦЫ ТАТИАНЫ

Мученица Татиана была дочерью богатого и знатного римлянина, христианина. Когда достигла совершеннолетнего возраста, родители хотели выдать её замуж, но она отказалась, желая посвятить себя Богу, и сделалась диакониссой римской Церкви (подобно св. Феозве). С особенной любовью и усердием св. Татиана ухаживала за больными и помогала бедным. С шестнадцатилетним возрастом на престол Александра Севера издано было повеление, чтобы все христиане как подданные императора-язычника приносили жертвы идолам; кто же не исполнит этого повеления, те будут судимы как государственные преступники. Кровь христианская полилась ручьями в Риме и в римских областях. Взята была и св. Татиана и приведена в храм Аполлона для поклонения идолам. Св. мученица помолилась, и идолы пали со своих мест, разрушилась часть храма и задавила жрецов и многих язычников. Тогда начали бить её и выкололи ей глаза, но святая переносила всё с терпением и молилась, чтобы Господь просветил Своєю верою мучителей. Молитва праведницы была услышана. Мучители, увидев ангелов, окружавших святую, и услышав голос, говоривший с неба, пали к ногам её и уверовали во Христа. Их всех умертвили. На следующий день снова привели на суд св. Татиану, и она явилась совершенно здоровой. Тогда тело её начали резать бритвами, но из ран вместо крови текло молоко, и в воздухе распространялось великое благоухание. Затем начали бить палками, но ангелы отражали от неё удары и направляли их на самих мучителей, так что некоторые из них пали мертвыми. Мучили её ещё разными способами, но святая всё оставалась невредимой. Тогда всё это приписано было волшебству св. Татианы, и ей отсекали голову. Это было в 226 г.

(Из книги священника Иоанна Бухарева «Жития всех святых»)



ХРИСТИАНСКИЙ ВЗГЛЯД НА СМЕРТЬ

Согласно христианскому учению, смерть – великое таинство. Она – рождение человека из земной временной жизни в вечность. При совершении смертного таинства человек как бы слагает с себя свою грубую оболочку – тело – и тонким, эфирным душевным существом переходит в другой мир.

Но тело продолжает существовать, понятно, что оно разрушается и обращается в землю, из которой было взято. Оно продолжает существовать в своем тленности как семя в земле, ожидая вторичного соединения с душой, после которого оно сделается уже неприкосновенным для этой видовой смерти.

Смерть доказывает нам реальность того, что многие считают призрачным, и призрачность того, что многие считают реальным.

Если же смерть – это врата новой жизни, тогда просто необходимо знать и помнить о ней, готовиться к встрече с ней, потому что новая жизнь, которая начинается за порогом смерти, не может не быть в той или иной форме и степени продолжением земной жизни. Поэтому с чем придет человек к своему смертному часу, каким духом исполнится он в его преддверии, таким и войдет он в вечный свой храм. «В чем застану, в том и сужу», – такой закон небесного правосудия.

Друзья! Умерших провожайте И доходите до могил И там усердно наблюдайте, Чтоб путь во благо вам служил. Смотрите – все там,

все пропало:
Истлели юности года,
Могучей сила нет следа,
Цветущей красоты не стало!..
Но если следовал ты в жизни
Словам Спасителя, мой брат,

В небесной ты найдешь отчизне
Благую милость во сто крат!
И если лаской, состраданьем
Смягчил ты долю сироты, –
То перед строгим истязаньем
Избавлен будешь от нужды.

Эти строки принадлежат поэту С. Пономареву. А великий учитель человечества святой Иоанн Златоуст так говорит о назначении человека:

«Не для того Бог ввел нас в настоящую жизнь и вдунул в нас душу, чтоб мы пользовались только настоящим, но для того, чтобы все делали для жизни будущей. Ибо только бессловесные созданы для одной земной жизни. А мы получили бессмертную душу для того, чтобы вполне приготовиться для будущей жизни».

Если кто спросит о назначении коней, ослов, быков и других животных, то мы скажем, что они созданы именно для того, чтобы служили нам в земной жизни.

А о нас нельзя этого сказать, для нас есть лучшее состояние после земной жизни, и нам все надобно делать так, чтобы там просиять, ликовать с ангелами, предстоять Царю небесному всегда, в бесконечные веки. Для того и душа наша создана бессмертной, да и тело будет бессмертно, чтобы мы наслаждались бесконечными благами».

Следует подчеркнуть, что самая главная проблема христианства – проблема спасения – возникает именно в этой жизни. Христианство, отмечает в одной из своих книг протоиерей В. Зеньковский, представляет собой откровение, данное свыше не для того, чтобы «как-нибудь перебиться эту жизнь», но с любовью нести свой жизненный крест. Этим объясняется то, что христианство дало не-

бывалый расцвет человеческих культурных сил во всех областях: искусство, наука, социальная среда, семья – все подверглось оплодотворяющему действию христианства. Само христианство было благословением жизни, но не уходом от неё. Это было изменение жизни, хотя и стоило небывалого труда.

В потустороннем мире нет ни наград, ни наказаний, налагаемых извне, там появляется лишь результат того, что сам человек делал и думал во время своего пребывания на земле. Свою жизнь человек готовит для себя то, что он будет пожинать после смерти.

Это первый и наиболее важный факт – потустороннее состояние представляет для умершего совершенно новые условия жизни, но в то же время оно лишь естественное продолжение здешней земной жизни.

Американский исследователь Чарльз Ледбитер считает, что разлука с умершими находится в зависимости от ограниченности нашего сознания, и мы теряем не любимых людей, а только способность видеть их. Трудно для обыкновенного ума охватить реальность того, что не может видеть человеческий глаз, и до конца понять, что мы живем в обширном мире, из которого видим только небольшую частицу. А между тем и наука свидетельствует, что это так, ибо открывает целые миры бесконечно малых величин, о существовании которых мы бы и не подозревали, если бы ограничились только собственным зрением.

(Из книги Романа Янушкявичюса и Ольги Янушкявичене «Основы нравственности»)

РАЗБУДИТЬ В СЕБЕ ЗАКХЕЯ

Жил в древнем Иерихоне некто Закхей, человек богатый, жестокий и жадный – не праведным трудом, но немилосердным сбором податей для римской казны составилась его богатство. Был он к тому же мал ростом и, по всей вероятности, некрасив. И можно сказать наверняка, что не было в городе другого сына Авраамова, которого бы так не любили и так боялись жители Иерихона. И вот до него достигла весть, что пришел в город Галилейский Чудотворец. И с Закхеем случилось непонятное: впервые в жизни он всем

сердцем пожелал не денег, не наживы – нет, он захотел увидеть Иисуса Назарянина, и захотел так сильно, что, забыв о своем возрасте и солидном положении, как мальчишка, влез на дерево (его или потомка его и сейчас показывают паломникам в Иерихоне), стоявшее возле той дороги, по которой должен был пройти Великий Учитель. Но глаза его встретились не с глазами человека, пусть и великого, пусть и славного своими чудесами, но осыпал его свет Божественного взора, в котором – наверно, впервые в жизни – он не увидел ни осуждения, ни страха, ни ненависти – только любовь, бесконечная Божественная любовь сияла навстречу Закхею. И отошел в небытие прежний грешник Закхей, и восстал вместо него будущий гражданин Небесного царства.

В каждом из нас дремлет или спит непробудным сном под завалом будничной суеты Закхей. С пробуждения его – с возникновением в нас неутолимой жажды видеть Бога – начнется наше возвращение к Нему.

ИЗРЕЧЕНИЯ

Не от нас зависит продолжительность нашей жизни, но широта, высота и глубина её зависят именно от нас.



ВОПРОС - ОТВЕТ

Мы относимся к Евангелию как к слову Божию. Предположим, христиане спасаются вне зависимости от всего. Как тогда относиться к тому, что Христос говорит: кто не будет крещен водою и духом, тот не войдет в Царство Божие, кто не будет есть Плоти и пить Крови Моих, тот тоже не войдет в царство Божие? В Евангелии есть слова о геенне огненной. Если слово Божие истинно, а я его ставлю под сомнение, то как быть?

Поставьте это в параллель со словами Христа, когда Его распинали: Он прощал распинателей. Его слово твердо. Нельзя забыть, что Он сказал: Я вам дал пример, которому вы должны следовать... Я думаю, что нельзя просто брать одну цитату и на ней всё строить.

Что касается крещения и причащения... Если человек понимает, что он делает, и отвергает Бога,

это одно; но если человек просто не имел доступа к христианской вере? Скажем, тысячелетиями где-нибудь в центральной Африке, в Америке жили люди, до которых не дошла евангельская проповедь; неужели они будут прокляты просто потому, что им не посчастливилось родиться на христианской земле? Митрополит Московский Платон (Левшин) говорил: не лишние таинства, а презрение к таинству влечет за собой осуждение... То, что человек лишен чего-то не по своей вине, его не осуждает.

С другой стороны, они Евангелие встречают не как книгу, потому что не у всех есть возможность в руках его держать, а в лице христиан. Можно ли сказать (я о себе не могу этого сказать), что человек меня встретит, посмотрит и подумает: в этом верующем человеке есть нечто, чего я никогда не встречал среди неверующих и язычников! И через мою личность – не слова, а личность – подой-

дет к евангельской теме? Если мы являемся как бы ширмой между Богом и людьми, то не возможно осуждать невидящих. Слишком легко было бы сказать человеку то или другое; он возразит: а почему ты этого сам не делаешь? Если это истина, если это правда, почему ты не касаешься её хоть пальчиком?.. Мы как бы заявляем своим поведением, своей личностью, что мы устами-то исповедуем, но жизнью не готовы исповедовать. Отвечать будем за это мы, а тот, который из-за нас не сможет поверить Благостию Христовой, встречавшие Серафим Саровского или Сергия Радонежского, в них видели сияние вечной жизни; а о нас что можно сказать? (Я не говорю о вас лично, я говорю о себе или о христианском мире в широком смысле.)

(Из книги митрополита Сурожского Антония «Человек перед Богом»)

Выпуск подготовил священнодиакон Александр (Волков).

Уважаемые читатели! Просим вас не использовать эту страницу для хозяйственных целей и не выбрасывать.

Список избирательных участков для выборов Президента Российской Федерации

ИЗБИРАТЕЛЬНЫЙ УЧАСТОК № 389

В избирательный участок входят улицы: Ленина (от начала по дом № 14 включительно), Раи Гавриловой, Красноармейская (от начала до ул. Коммунальной, д.д. 3, 2, 5, 5-а, 7, 9, 11, 8, 8-а, 7/14), Клары Цеткин (от начала до ул. 1 Мая), 1 Мая (от начала до ул. Коммунальной), М.И.Кутузова.

Местонахождение участковой избирательной комиссии: г. Опочка, ул. Коммунальная, д. 4-а.

Помещение для голосования: административное здание Опочечкой гимназии.

ИЗБИРАТЕЛЬНЫЙ УЧАСТОК № 390

В избирательный участок входят улицы: Карла Маркса, Кооперативная, Ленина (от д. №16 до ул. Некрасова), Коммунальная (от начала до ул. 1 Мая, д.д. 2, 4, 7, 17, 6-а), Пушкина, Красных командиров, 1 Мая (от ул. Коммунальной до ул. Некрасова), Красноармейская (от ул. Коммунальной до ул. Некрасова), Калинина, Трудовая, Набережная.

Местонахождение участковой избирательной комиссии: г. Опочка, ул. Ленина, д. 20.

Помещение для голосования: административное здание педагогического колледжа.

ИЗБИРАТЕЛЬНЫЙ УЧАСТОК № 391

В избирательный участок входят улицы: Дзержинского (от начала до ул. Трудовой), Рабочая, Восточная, Святотечь, Сувецкая, Ветеранов, Войсковая, Веселая, Коммунальная (от ул. 1 Мая до конца), Гончарная, Полевая, 15 Июля, Клары Цеткин (от ул. 1 Мая до конца); переулки: Восточный, Марковский, Рабочий, 2-й Рублевский.

Местонахождение участковой избирательной комиссии: г. Опочка, ул. Коммунальная, д. 47.

Помещение для голосования: административное здание филиала АОТ «ПТГО – Север».

ИЗБИРАТЕЛЬНЫЙ УЧАСТОК № 392

В избирательный участок входят улицы: Некрасова, Урицкого, Мохова, 8 Марта, 9 Января (от начала до ул. Цветочной), Кожвенная, 1 Мая (от ул. Трудовой до конца), Ленина (от ул. Некрасова до конца), 2-я Ленинская, Великоречья, Островская, Гусаковская, Заводская, Горная, Южная, Береговая, Луговая, Красноармейская (от ул. Некрасова до конца), Аллейная, Громова, Кольцевая, Луговая, Цветочная; переулки: Гусаковский, Великоречья, Южный.

Местонахождение участковой избирательной комиссии: г. Опочка, ул. Ленина, д. 64.

Помещение для голосования: административное здание школы № 1 г. Опочки.

ИЗБИРАТЕЛЬНЫЙ УЧАСТОК № 393

В избирательный участок входят улицы: Дзержинского (от д. 47 до конца), Авт.заводская, Песочная, Кузнечная, Романенко (от начала до объездной), МТС, Мирная, 9 Января (от ул. Цветочной до конца), Механизаторов, переулки: Бельманский, Кузнечный, Песочный.

Местонахождение участковой избирательной комиссии: г. Опочка, ул. Дзержинского, д. 62.

Помещение для голосования: административное здание предприятия «Автоколонна № 1662».

ИЗБИРАТЕЛЬНЫЙ УЧАСТОК № 394

В избирательный участок входят улицы: Мелиораторов, Романенко (от объездной до конца), Стученко, Отрядная, Гражданская, Специалистов, Новоселов, Сенная, Белорусская, Пограничная, Железнодорожная, Царькова, Лесная, Малая Шлепетная, Строителей, Зеленая, Московская, Боровая, Загородная, Шоссейная; переулки: Боровой, Лесной, Сенной, Северный.

Местонахождение участковой избирательной комиссии: г. Опочка, ул. Стученко, д. 74.

Помещение для голосования: административное здание районного потребительского общества.

ИЗБИРАТЕЛЬНЫЙ УЧАСТОК № 395

В избирательный участок входят улицы: Красногородская (от д. 23 до конца), Солнечная, Энергетиков, Колхозная, Сиреневая, Комсомольская, Новая, Пригородная, Молодежная, Новое поселение (от ул. Красных фронтовиков до конца), Согласия, Пачесено; переулки: Западный, Школьный, 2-й Красногородский, 1-й Красногородский.

Местонахождение участковой избирательной комиссии: г. Опочка, ул. Красногородская, д. 31-а.

Помещение для голосования: административное здание школы-интерната для детей-сирот и детей, оставшихся без попечения родителей.

ИЗБИРАТЕЛЬНЫЙ УЧАСТОК № 396

В избирательный участок входят улицы: Пролетарская (от ул. Красногородской до конца), Красногородская (от начала до д. 22 включительно), Гагарина (от начала до ул. Красногородской), Штрахова (от ул. Красногородской до конца), Набережная (от начала до ул. Красногородской), Псковская, Басковская (кроме д. 50), Кавказская, 1-я Советская, 2-я Советская, 3-я Советская, Пионерская, Бервешинская, Клемешинская, Тихая, Спортивная, Светлая, Стадионная, Высокая, Окраинная, Дружбы, Водная, Комбрига Алексея Гаврилова, Фабричная, 2-я Пролетарская; переулки: Варыгинский, Пролетарский, Речной, Фабричный, Басковский, Клемешинский, Стадионный, Тихий.

Местонахождение участковой избирательной комиссии: г. Опочка, ул. Пролетарская, д. 56.

Помещение для голосования: административное здание Опочечкого филиала ПЭ ГУП «Псков-облэнерго».

ИЗБИРАТЕЛЬНЫЙ УЧАСТОК № 397

В избирательный участок входит улица Басковская, д. 50.

Местонахождение участковой избирательной комиссии: г. Опочка, ул. Басковская, д. 50.

Помещение для голосования: административное здание Опочечкого дома-интерната для инвалидов и престарелых граждан.

ИЗБИРАТЕЛЬНЫЙ УЧАСТОК № 398

В избирательный участок входят улицы: Пролетарская (от начала до ул. Красногородской), Гагарина (от ул. Красногородской до конца), Штрахова (от начала до ул. Красногородской), Набережная (от ул. Красногородской до конца), Новое поселение (от начала до ул. Красных фронтовиков), Красных фронтовиков, Гребневская, Олимпийская, Садовая, Медицинская, 1-я Бисеревская, 2-я Бисеревская, Бисеревская, Октябрьская, Совхозная, Заречная, Прибрежная; переулки: Дорожный, Лабораторный, Новый, Бисеревский, Мельничный.

Местонахождение участковой избирательной комиссии: г. Опочка, ул. Гагарина, д. 65.

Помещение для голосования: конференцзал Опочечкой ЦРБ.

ИЗБИРАТЕЛЬНЫЙ УЧАСТОК № 399

В избирательный участок входят населенные пункты: Матюшкино, Попово, Сидорово, Старинно, Броды, Шишкино, Ключино, Салпа, Карташи, Голубы, Карузы, Есипово, Лукина Гора, Зенки, Козырево, Тригузово, Рябинино, Луцилы, Тарасенки, Князи, Визги, Болотово, Шлепиха, Седуниха, Тряпы, Попки, Кощошково.

Местонахождение участковой избирательной комиссии: деревня Матюшкино Опочечкого района.

Помещение для голосования: административное здание Матюшкинской волости.

ИЗБИРАТЕЛЬНЫЙ УЧАСТОК № 400

В избирательный участок входят населенные пункты: Барабаны, Серово, Молоково, Пуршево, Балаша, Алтово, Захново, Глазаново, Дед Кабак, Тиханово, Белки, Порядино, Коровкино, Зуево, Литвиново, Ильмова Гора, Шибаново, Сырохново, Полукозырево, Кадниково, Горки.

Местонахождение участковой избирательной комиссии: деревня Белки Опочечкого района.

Помещение для голосования: административное здание АОЗТ «Колос».

ИЗБИРАТЕЛЬНЫЙ УЧАСТОК № 401

В избирательный участок входят населенные пункты: Кишкино, Галуха, Погорельцево, Ракитино, Брюшково, Рублевка, Ляпуны, Лемешиха, Горбово, Скурдино, Мартиново, Роги, Мелехово, Пикали, Пружки, Юхново, Спрыгали, Соколово, Волково, Литвиново, Кудка, Посадниково, Меньшиково, Манушкино.

Местонахождение участковой избирательной комиссии: деревня Ляпуны Опочечкого района.

Помещение для голосования: здание Ляпуновской сельской библиотеки.

ИЗБИРАТЕЛЬНЫЙ УЧАСТОК № 402

В избирательный участок входит населенный пункт: Приозерный.

Местонахождение участковой избирательной комиссии: деревня Приозерный Опочечкого района.

Помещение для голосования: здание Приозерной начальной общеобразовательной школы.

ИЗБИРАТЕЛЬНЫЙ УЧАСТОК № 403

В избирательный участок входят населенные пункты: Духново, Шагино, Лехово, Карчуги, Михалкино, Барсуки, Куденково, Кошкино, Искорки, Быково, Липовец, Ульяново, Лебединец, Юрино, Пожар, Дудино, Колкишкино, Кунино, Чушково, Белавино, Заборье.

Местонахождение участковой избирательной комиссии: деревня Духново Опочечкого района.

Помещение для голосования: административное здание Духновской волости.

ИЗБИРАТЕЛЬНЫЙ УЧАСТОК № 404

В избирательный участок входят населенные пункты: Курочкино, Якушево, Волково, Высокая Гора, Болдино, Федосово, Тишково, Изгожье, Фомкино, Гнутки, Голованово, Бешенкино, Шапкино, Лихово, Кудеремцы, Бор, Панковец, Лахово, Глазово, Глушнево.

Местонахождение участковой избирательной комиссии: деревня Волково Опочечкого района.

Помещение для голосования: здание Волковского медпункта.

ИЗБИРАТЕЛЬНЫЙ УЧАСТОК № 405

В избирательный участок входят населенные пункты: Горячево, Крымы, Колтево, Болгатово, Раково, Федорково, Шестниково, Пузакино, Попова Гора, Тарасово, Бороуново, Русиново, Печурино, Староселье.

Местонахождение участковой избирательной комиссии: деревня Болгатово Опочечкого района.

Помещение для голосования: административное здание Болгатовской волости.

ИЗБИРАТЕЛЬНЫЙ УЧАСТОК № 406

В избирательный участок входят населенные пункты:

Высоцкое, Ручино, Кочаново, Атаиха, Мышино, Церковное, Зубово, Тербени, Крулихино, Ступино, Федосово, Бабеево, Подельно, Сапроново, Сергеево.

Местонахождение участковой избирательной комиссии: деревня Тербени Опочечкого района.

Помещение для голосования: здание Тербенского дома культуры.

ИЗБИРАТЕЛЬНЫЙ УЧАСТОК № 407

В избирательный участок входят населенные пункты: Бездедово, Верхние Дупли, Лаптево, Нижние Дупли, Олисово, Орехово, Пелагеено, Сапульки, Сосновка, Черногузово, Бурлово, Бындино, Борисово, Верховина, Вальково, Горбово, Сменово, Слизнево, Козино, Кротово, Лисино, Либивцово, Линево, Медведица, Пузырьково, Покровское, Удриха.

Местонахождение участковой избирательной комиссии: деревня Лаптево Опочечкого района.

Помещение для голосования: административное здание Любимовской волости.

ИЗБИРАТЕЛЬНЫЙ УЧАСТОК № 408

В избирательный участок входят населенные пункты: Глубокое, Еловка, Кульбино, Авсейково, Абаканы, Шелково, Погорельцево, Бочкари, Зехново, Деревеньки, Нечистово, Стриженец, Паново, Траньки, Луки, Тулаи, Рупосы, Агафонково, Ляты, Филево, Козлово, Руднихино, Секачи, Водобег, Рыгозы, Свобода, Горелая Будка, Барканы, Ровный Бор, Пятницино, Гарусово, Лапино, Авденково, Клевые, Вельица, Лашутино, Мякишево, Рассохи, Зуиково, Заногги, Марково, Кобылкино, Хренево.

Местонахождение участковой избирательной комиссии: деревня Глубокое Опочечкого района.

Помещение для голосования: административное здание Глубоковской волости.

ИЗБИРАТЕЛЬНЫЙ УЧАСТОК № 409

В избирательный участок входят населенные пункты: Полеи, Махново, Шелухи, Григорино, Жгуново, Ледово, Решетниково, Вишневатка, Федькино.

Местонахождение участковой избирательной комиссии: деревня Лобово Опочечкого района.

Помещение для голосования: административное здание СПК «Урожай».

ИЗБИРАТЕЛЬНЫЙ УЧАСТОК № 410

В избирательный участок входят населенные пункты: Сорокино, Лужицы, Норкино, Екимово, Воронино, Самсоновича, Богры, Гребени, Камено, Ястребово, Воротово, Артохово, Панино, Меленка, Стрелено, Ханево, Елдино, Шишово, Подгорье, Столбово, Белохребтово, Богданцево, Дорошово.

Местонахождение участковой избирательной комиссии: деревня Норкино Опочечкого района.

Помещение для голосования: административное здание Норкинской волости.

ИЗБИРАТЕЛЬНЫЙ УЧАСТОК № 411

В избирательный участок входят населенные пункты: Каленидово, Бабино, Юрьево, Степаньково, Боталово, Кужново, Быстрино, Скоморохово, Коровкино, Зуиково, Рыково, Шерехово, Красихино, Харитоново, Новины, Рясина, Лаврихино, Лежовка, Глистенец, Ведерниково, Киселево, Вершино, Вындино, Тараскино, Мызгайлово, Иванцево, Смешово, Терехово, Платоны.

Местонахождение участковой избирательной комиссии: деревня Рясина Опочечкого района.

Помещение для голосования: административное здание Норкинской волости.

ИЗБИРАТЕЛЬНЫЙ УЧАСТОК № 412

В избирательный участок входят населенные пункты: Жегги, Хрулево, Гужово, Агурьево, Хопалово, Катково, Перхово, Абросимово, Болдино, Мочалково, Есенички, Ржавки, Козихи, Шемелинки, Авинищи, Проведищи, Асташево, Полихново, Куденково, Лобово, Наклы, Терехи, Кисельково.

Местонахождение участковой избирательной комиссии: деревня Лобово Опочечкого района.

Помещение для голосования: административное здание Лобовской волости.

ИЗБИРАТЕЛЬНЫЙ УЧАСТОК № 413

В избирательный участок входят населенные пункты: Шуры, Апимахи, Гривы, Ладыгино, Аристово, Полехново, Кисляки, Боровки, Рожново, Посихново, Голубово, Китово, Вороново, Грихиново, Дерганово, Бобяки, Пухлы, Голованово, Звоны, Мостищи, Бабинино, Маврино, Болохонцево, Маслово, Ошестки, Крушинино.

Местонахождение участковой избирательной комиссии: деревня Звоны Опочечкого района.

Помещение для голосования: административное здание Звонской волости.

ИЗБИРАТЕЛЬНЫЙ УЧАСТОК № 414

В избирательный участок входят населенные пункты: Алино, Максимцево, Сергеево, Филистово, Шопорево, Рубы, Гречихи, Жадро, Похомово, Мартиново, Мышенькино, Тишново, Домнино, Комиссары, Косилово, Алексико, Красково, Суцево, Зябки, Дроздово, Федорково.

Местонахождение участковой избирательной комиссии: деревня Мартиново Опочечкого района.

Помещение для голосования: административное здание Мартиновской сельской библиотеки.

ИЗБИРАТЕЛЬНЫЙ УЧАСТОК № 415

В избирательный участок входят населенные пункты: Высокое, Деяны, Котово, Тарасово, Щиберево, Сазоново, Козлихино, Недосеки, Панютино, Сурни,

Церковное, Нестерово, Столбово, Бабенцы, Апанасово, Мызники, Кяхново, Шаблавино, Торопцево.

Местонахождение участковой избирательной комиссии: деревня Высокое Опочечкого района.

Помещение для голосования: здание Высоковского сельского клуба.

ИЗБИРАТЕЛЬНЫЙ УЧАСТОК № 416

В избирательный участок входят населенные пункты: Волково, Елдино, Пьяново, Ярцево, Шейкино, Корни, Кониново, Иванково, Сухоруково, Колошино, Глушнево, Синцово, Боярщино, Беломуты, Притчи, Пошивалово, Балахи, Буколово, Коб-Гора, Подлипые, Букино, Волоково, Харино, Бородино.

Местонахождение участковой избирательной комиссии: деревня Балахи Опочечкого района.

Помещение для голосования: административное здание Краснооктябрьской волости.

ИЗБИРАТЕЛЬНЫЙ УЧАСТОК № 417

В избирательный участок входят населенные пункты: Ласткино, Липица, Запеклево, Ладыгино, Карпово, Огурцово, Лиственка, Матвеево, Горюшка, Гребешино, Каменка, Власово, Загорье, Гришино.

Местонахождение участковой избирательной комиссии: деревня Ладыгино Опочечкого района.

Помещение для голосования: административное здание Ладыгинской волости.

ИЗБИРАТЕЛЬНЫЙ УЧАСТОК № 418

В избирательный участок входят населенные пункты: Тоболино, Сидорово, Трубищино, Орлово-1, Макушино, Жуково, Дреча, Вошково, Мощеново, Рогаткино, Сумароково, Момоново, Вдовищино, Арапы, Мялово, Кузнечково, Залогги, Уварово, Гаворово, Дикуюшино, Лышница, Вирьы, Горбовка, Костково, Полетаево, Суртово, Сильники.

Местонахождение участковой избирательной комиссии: деревня Макушино Опочечкого района.

Помещение для голосования: административное здание Петровской волости.

ИЗБИРАТЕЛЬНЫЙ УЧАСТОК № 419

В избирательный участок входят населенные пункты: Крайнево, Белоусово, Анченки, Щербы, Булыги, Артохи, Орлово-2, Крнево, Мишнево, Новоселье, Мироеды, Балыно, Панцерново, Серено, Машуры, Юрчаты, Марьино, Майзелово, Ключки, Лаптево.

Местонахождение участковой избирательной комиссии: деревня Крнево Опочечкого района.

Помещение для голосования: здание Крневского медпункта.

ИЗБИРАТЕЛЬНЫЙ УЧАСТОК № 420

В избирательный участок входят населенные пункты: Варыгино, Марфино, Вашково, Хохулино, Сакирино, Леоново, Каменка, Кузнечково, Лото-вицы, Шурупово, Антоново, Загребница, Максими-ха, Ниченкино, Ратово, Жарки, Бородино, Гнилки, Зуица, Федоровское.

Местонахождение участковой избирательной комиссии: деревня Варыгино Опочечкого района.

Помещение для голосования: здание Варыгинского сельского клуба.

ИЗБИРАТЕЛЬНЫЙ УЧАСТОК № 421

В избирательный участок входят населенные пункты: Кострово, Люцково, Волково, Барсаново, Ключино, Белоусы, Бабенцы, Голощадцы, Серово, Заводы, Морозово, Большие Рогатки, Костелево, Маслово, Кирово, Самулино, Малье Рогатки, Горихово.

Местонахождение участковой избирательной комиссии: деревня Барсаново Опочечкого района.

Помещение для голосования: административное здание СПК «Опочечкий».

ИЗБИРАТЕЛЬНЫЙ УЧАСТОК № 422

В избирательный участок входят населенные пункты: Петровское, Песчিকা, Исаки, Шильское, Фронино, Матюши, Языково, Копотиловка, Михай-ково, Вересенец, Васьково, Виселки, Заверняйка, Екимцево, Карселка, Бахаревы, Жевлаки, Шкелево, Ковыряево, Кониново, Рубаново, Швецово, Ермолово.

Местонахождение участковой избирательной комиссии: деревня Петровское Опочечкого района.

Помещение для голосования: административное здание Пригородной волости.

ИЗБИРАТЕЛЬНЫЙ УЧАСТОК № 423

В избирательный участок входят населенные пункты: Звягино, Ястребово, Мололово, Сениотино, Пашкино, Астахово, Павлихино, Разувайка, Гнидино.

Местонахождение участковой избирательной комиссии: деревня Разувайка Опочечкого района.

Помещение для голосования: административное здание Пригородного лесничества.

Распоряжение администрации Опочечкого района от 16.01.2004 г.

ПРОГРАММА ТЕЛЕПЕРЕДАЧ С 26 ЯНВАРЯ ПО 1 ФЕВРАЛЯ

СТРАХОВАЯ ГРУППА

СТРАХОВАНИЕ

СПАСКИЕ
БОРОТА

Лицензия №4330Д 06.06.03 Минфина РФ.

- АВТОГРАЖДАНСКОЙ ОТВЕТСТВЕННОСТИ
- АВТОТРАНСПОРТНЫХ СРЕДСТВ
- ОТ НЕСЧАСТНЫХ СЛУЧАЕВ И БОЛЕЗНЕЙ

НАШ АДРЕС: г.Опочка, ул.Карла Маркса, д.17/35.

Тел. 8-921-215-00-99.

РЕЖИМ РАБОТЫ: понедельник - пятница с 8.00 до 17.00

СНОВА В ОПОЧКЕ –
МАСТЕР ПСИХОТЕХНИКИ
КОНСТАНТИН ГРИШИН!

26, 27, 28, 29, 30, 31 января и 1 февраля с 9.00 до 11.00 в кинотеатре «Маяк».

По многочисленным просьбам граждан белый маг России, мастер психотехники Константин Гришин проводит в Опочке индивидуальные приемы 26, 27, 28, 29, 30, 31 января и 1 февраля с 9.00 до 11.00 в кинотеатре «Маяк», стоимость 300 рублей. В продаже будут "заряженные" плакаты с изображением доброго мага.

ГАРАНТИЯ

ДО 100 ПРОЦЕНТОВ

на полное избавление от ваших недугов!

Константин имеет государственное разрешение на занятие оккультизмом, магией. Его возможности шокируют многих. Именно он в июле 1998 года с помощью "черных" карт предсказал падение рубля. Именно он с точностью до 80% предсказывает судьбу тем, кто обращается к нему. В его арсенале уникальные знания, опыт снятия отрицательных воздействий глаза, порчи, родового проклятия, "покрывала одиночества", "венца вдовы".

Только исцелившись духовно, человек получает избавление от ранее казавшихся неизлечимыми болезней.

На встрече Константин поделится своим опытом, откроет резервные возможности вашего организма, соединит судьбы неверных, ответит на ваши вопросы, проведет сеанс совершенства. На встрече вы можете приобрести "заряженный" плакат. Как говорят, он вызывает не только улучшение самочувствия, но и нормализацию семейных отношений.

Используйте предоставленную возможность исцелиться от недугов.

Свидетельство №1440

ТРЕБУЕТСЯ бригада для заготовки древесины. Телефоны: 2-34-48, 8-911-3625322.

ОТКРЫЛСЯ МАГАЗИН



ЗАПЧАСТИ В НАЛИЧИИ И НА ЗАКАЗ

ул.Механизаторов, 11

(Объездная дорога).

Телефон: 8-911-364-64-71.

ОПОЧЕЦКИЙ ЗАВОД
ПИЩЕВЫХ ПРОДУКТОВ:

1. Приглашает на работу -инженера-энергетика, с техническим образованием; -юриста, с опытом работы; -специалиста лаборатории.
2. Закупает дрова сухостой, длиной 1 метр. Цена 140 руб. Адрес: ул.Гагарина, д. 114.

29 января в ЦДИК

с 10.00 до 19.00 состоится выставка-продажа женских пальто производства швейной фабрики г.Торжок. Высокое качество, доступные цены.



24 января в Центре досуга и культуры с 22.00 до 01.00 молодежная развлекательная программа, посвященная Татьянинному дню.

Цена билета 25 рублей. Для студентов и Татьян – скидка 5 рублей.

СНИМУ 1-комнатную квартиру на ул. Автозаводской. Телефоны: 2-33-89; 89113694990.

КУПЛЮ гараж в кооперативе №1. Телефон 2-31-08, после 19.00.

ТРЕБУЕТСЯ специалист для работы на ПК. Телефон: 2-25-11, после 17.00.

СДАЮТСЯ напрокат красивые свадебные платья. Телефон: 8-921-2146160.

ПРОДАЮ «Москвич»-408, состояние хорошее, 400 у.е. Торг. Обращаться: ул. Ленина, 34, кв. 23.

ПРОДАЮТСЯ: вагонка сухая, кирпич печной. Телефон: 8-911-3692853.

В магазин Опочецкого райпо «СЕМЕНА» поступили в продажу семена овощных культур, цветов, живая земля.

ПРОДАЕТСЯ «Запорожец», в хорошем состоянии, двигатель 40 л.с. Телефон: 2-22-77.

Псковский ОУКК набирает учащихся для подготовки на грузовой автомобиль. Занятия ежедневно в 18.00. Адрес: ул.Гагарина, 116. Телефон: 2-32-57.

УТЕРЯНО удостоверение ветерана военной службы (в красном переплете) на имя подполковника Иванова Владимира Александровича. Нашедшего прошу вернуть за вознаграждение. Телефон: 2-15-10.

ЗАКУПАЕМ мясо – говядину, телятину, баранину. Телефон: 2-18-87.

ТРЕБУЕТСЯ плотник. Оклад 3000 руб.

КУПЛЮ трактор ТДТ-55, трелевочник. Телефон: 9-40-41.

МП «Опочецкий хлебокомбинат» ТРЕБУЮТСЯ рабочие по распиловке и колке дров в возрасте до 40 лет. Уволенным за нарушения трудовой дисциплины не обращаться.

ЗАКУПАЮ баранину, телятину, говядину. Телефон: 9-40-07.

Врач педиатр-эндокринолог, с большим опытом, проводит платный прием. Цена доступная. Справки по телефону 2-45-08, после 19.00.

МОЛОДАЯ СЕМЬЯ срочно снимет благоустроенную 2-х или 3-комнатную квартиру в центре на длительный срок. Порядок и оплату в срок гарантируем. Телефоны: 2-20-08, 2-15-38.

По достойным ценам ЗАКУПАЕМ мясо: говядину и свинину. Обращаться в магазин СПК «Русь». Адрес: ул.Ленина, 20. Телефон: 2-29-81, после 19.00.

В магазин «Универмаг» ПОСТУПИЛИ В ПРОДАЖУ семена овощных культур, цветов, живая земля; сумки женские; постельное белье; часы.

МЕНЯЮ 3-комнатную благоустроенную квартиру в центре города на благоустроенную 2-комнатную и 1-комнатную без удобств или полдома. Звонить с 20.00 до 22.00 по телефону 2-26-51 (спросить Наталью Федоровну).

УТЕРЯНО регистрационное свидетельство на машину на имя В.С.Пугач. Телефоны: 9-40-08, 3-48-83. Вознаграждение гарантирую.

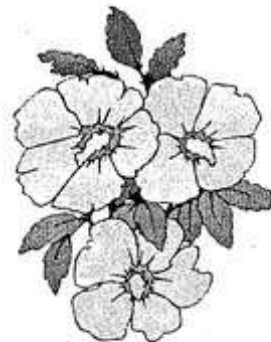
ПРОДАЕТСЯ «Sony PS.»+20 дисков, карта памяти. 3000 руб. Телефон: 2-47-53, после 17.00.

От всей души поздравляем Надежду Алексеевну Матюшкину из д. Матюшкино с юбилеем. Живешь на свете ради близких, Порою забывая о себе. Пусть в этот день поклонятся все низко За душу добрую тебе! До старости глубокой и счастливой Ты доживи и правнуков дождись, Останься доброй и здоровой, Какой бы тяжелой ни была бы жизнь! Самоукина, Сафронова, Степанова, Афанасьевы, Пелых.



От всей души поздравляем с днем рождения – 18-летием – Лену ИВАНОВУ.

День твоего рождения пришел, И это не простая дата. Пусть в этот день все будет хорошо. Желаем здоровья, радости и счастья. Мама, брат и бабушки.



Дорогого папу, дедушку, прадедушку Федора Петровича СЕМЕНОВА из д.Вдовшино поздравляем с 75-летием.

Легкой жизни желать мы не будем, Не бывает такой на Земле. Пожелаем покрепче здоровья И подольше пожить на Земле.

Дочь Женя, зять Валера, правнук Руслан, внук Сергей, Марина.



Поздравляем дорогого, любимого мужа и папу Эдуарда Евгеньевича СЕМЕНОВА из д.Бездедово.

Желаем здоровья на долгие годы, Пусть мимо пройдут все печали, невзгоды. И все, что хорошее есть на Земле, От чистого сердца желаем тебе.

Жена Маша и дочь Кристина.



Поздравляем с днем рождения дорогую жену, маму, бабушку Нину Петровну ФОМИНУ.

Для нас ты много отдала Здоровья, ласки и тепла. Хотим, чтоб ты жила на свете Как можно больше лет. Чтоб не болела никогда, Для нас ты очень дорога.

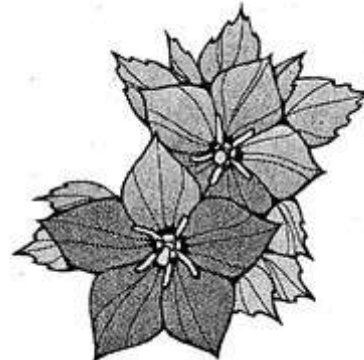
Муж, дочери, зятья, внуки и внучка.



Дорогая Лена ЗЕЛЕНЬКО, поздравляем тебя с днем рождения!

Желаем счастья и тепла, Друзей хороших и добра. Жить долго, весело и смело, Чтоб никогда не надоело Смеяться, песни петь, шутить, А главное – здоровой быть.

Семья Семеновых.



Поздравляем дорогих и любимых Зинаиду Александровну и Александра Семеновича ОРЛОВЫХ с золотой свадьбой!

Вы путь большой прошагали. Мечтали, любили, прощали, страдали. Всем близким частичку души отдавали. Мы вам благодарны,

мы вас поздравляем, Здоровья, удачи и счастья желаем! Мы вами гордимся и в день этот звонко С любовью и нежностью крикнем вам «Горько!».

Сын, невестка, внучка.

ПОКУПАЕМ ЛЕС.
АРЕНДА ФИСКАРА.
Телефон: 9-54-84.

Выражаем сердечную благодарность директору ОАО «Опочкаагропромстрой» Владимиру Петровичу Иванову, родственникам, знакомым, всем, оказавшим нам помощь в организации похорон сына, мужа МЕЖАНОВА Владимира Леонидовича.

Мать, жена.

Выражаем сердечную благодарность педагогическому коллективу Опочецкого педколледжа, лично директору В.В.Карповой, завучу Л.Е.Забейде, работникам районного управления образования, МУП «Коммунсервис», лично А.С.Рубцову за моральную поддержку и помощь в организации похорон АЛЕКСАНДРОВА Олега Павловича.

Жена, дети, внуки, родственники.

Газета зарегистрирована Государственной региональной инспекцией по защите свободы печати и массовой информации при Мининформпечати Российской Федерации, г. Санкт-Петербург. Регистрационный № П 0694 от 26.09.1997 г.

Редактор Н.С.ПАВЛОВА

УЧРЕДИТЕЛИ ГАЗЕТЫ

муниципальное предприятие «Редакция газеты «Красный маяк», комитет по СМИ администрации Псковской области, администрация Опочецкого района.

НАШ АДРЕС: 182330 г.Опочка ул.Коммунальная д.8/15
E-mail: krmajak@ellink.ru Индекс: 53496

ТЕЛЕФОНЫ: редактора – 2-17-07 (факс), зам. редактора, отдела социальных проблем – 2-20-22, отдела экономики – 2-16-43, дизайнера – 2-29-36, бухгалтера – 2-19-20 (приём объявлений)

За содержание рекламных материалов редакция ответственности не несет. Рукописи не рецензируются и не возвращаются. Материалы публикуются на правах рекламы.

Набор и верстка произведены в редакции.

Газета отпечатана в типографии ООО «Псковское возрождение» Адрес: 180016 г. Псков, Октябрьский пр., д. 27

Объем 2 печатных листа

ТИРАЖ: среда – 4786
суббота – 5956

Печать офсетная

Заказ 066

Подписано в печать 22.01.2004 г. в 17.00

Срок подписания в печать 17.00