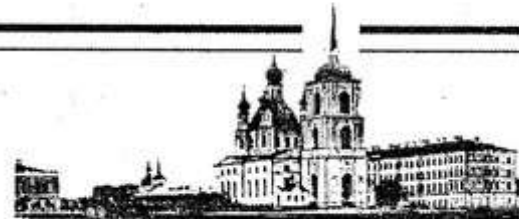


# КРАСНЫЙ МАЛЯК



ОБЩЕСТВЕННО-ПОЛИТИЧЕСКОЕ ИЗДАНИЕ ОПОЧЕЦКОГО РАЙОНА

СУББОТА, 18 ЯНВАРЯ 2003 ГОДА № 5 (11401) ГАЗЕТА ОСНОВАНА В ДЕКАБРЕ 1918 ГОДА ВЫХОДИТ ПО СРЕДАМ И СУББОТАМ Цена 3 руб.

LENTA.RU  
Rambler

## НОВОСТИ ИЗ ИНТЕРНЕТА

Российское правительство предоставит жителям Чечни компенсации за утраченное жилье и имущество, заявил спецпредставитель президента России по соблюдению прав и свобод человека в Чечне Абдул-Хаким Султыгов. О размере компенсаций пока ничего не сообщается. Предполагается, что постановление, определяющее размер компенсаций за утраченное жилье и имущество, будет принято в ближайшее время.

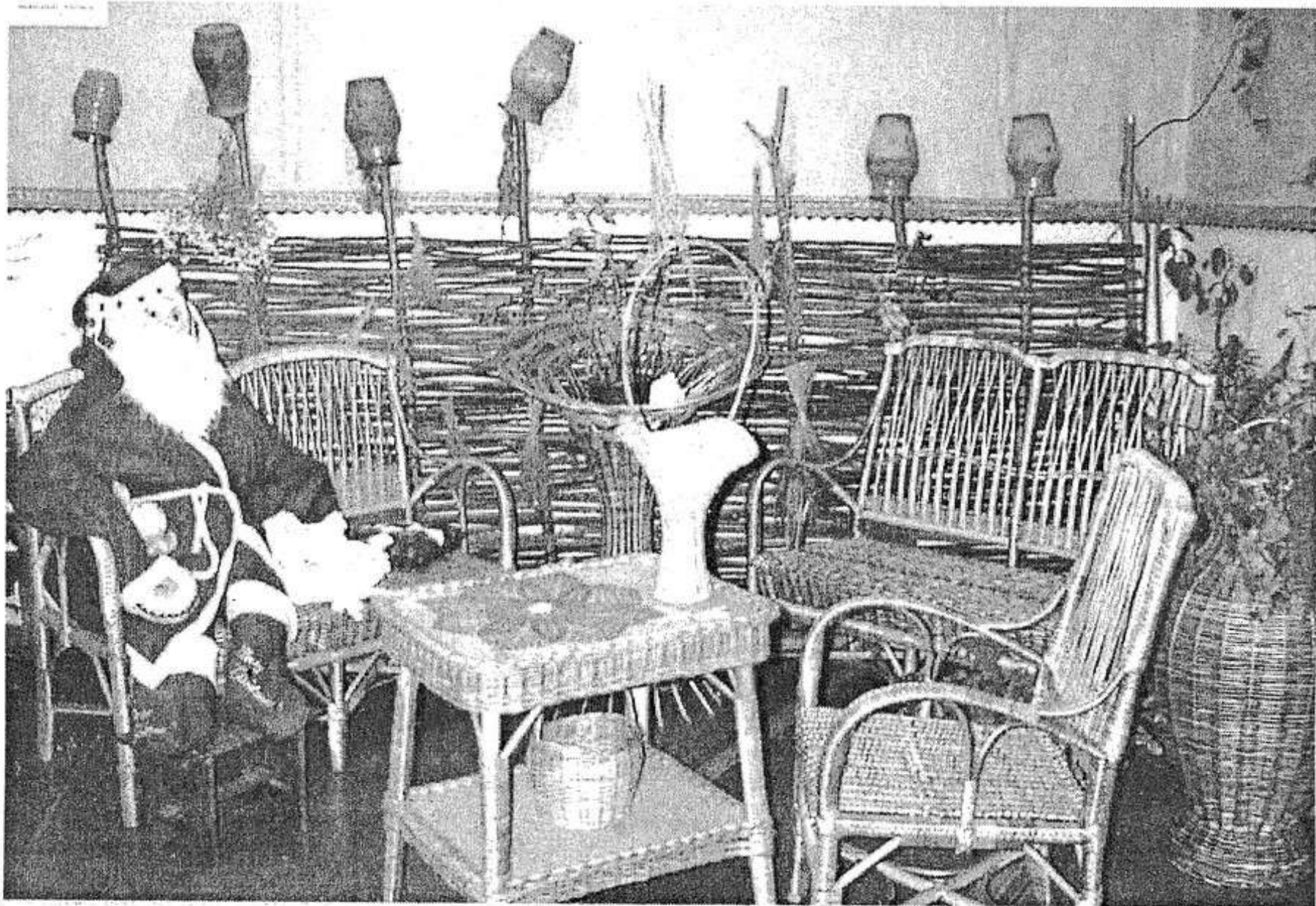
Во вторник на закрытом заседании Генерального совета партии «Единая Россия» 11 членов из 13 высказались за разделение должностей председателя Генерального совета и Центрального исполкома партии. Такое решение поможет улучшить работу руководящих органов партии. Очередной съезд «Единой России» пройдет 29 марта 2003 года. На нем будет принята «идеологическая платформа» и рассмотрен вопрос о внесении изменений в устав.

В канун Старого нового года портал Rambler подвел итоги проекта «Люди года». По итогам голосования среди пользователей портала, «человеком года» избран Владимир Путин. Следом за ним идут Сергей Бодров, Сергей Безруков, Леонид Рошаль, Масяня, «Тату», Вячеслав Петкун, Максим Галкин, Федор Конюхов и Гарри Поттер.

АО «Грузинский чай» поставило на американский рынок 262 тонны черного байхового чая. В прошлом году эта компания победила в тендере на получение субсидии в размере 200,2 тысячи лари (около 92 тысяч долларов) в поддержку экспорта. Как сообщили в министерстве сельского хозяйства и продовольствия Грузии, если «Грузинский чай» полностью получит деньги, заявленные в тендере, то сможет поставить на экспорт еще 250 тонн продукции.

Премьер-министр Японии Дзюнитиро Коидзуми посетил военный мемориал «Ясукуни», посвященный двум с половиной миллионам японцев, погибших в годы Второй мировой войны. Это уже третий визит Коидзуми к национальной святыне за время исполнения им обязанностей премьера. Каждое такое посещение вызывает волну протестов в соседствующих с Японией азиатских странах, которые видят в этом некое выражение сочувствия милитаристскому прошлому страны.

## Выставки И РЕМЕСЛО, И ИСКУССТВО



Новогодняя выставка изделий из лозового прута проходит сейчас в Доме ремесел. Мастера Опочки и района представили на суд поклонников декоративно-прикладного искусства свои новые работы – плетеную мебель, вазы, корзинки, настенные панно и многое другое. Самое активное участие в выставке приняли супруги Мальцевы из поселка Приозерный, С.Козлов, Л.Ходырева.

Отрадно отметить, что со временем творения рук наших мастеров становятся все более разнообразными и искусными. Они не только все в большей степени постигают тонкости ремесла. В их работе немалую роль играют выдумка, творчество и вдохновение.

В. ИВАНОВА.

НА СНИМКЕ: на выставке изделий из лозового прута в Опочечком Доме ремесел.

### Служба 01

## ПРЕДОТВРАТИТЬ ПОЖАРЫ И ГИБЕЛЬ ЛЮДЕЙ

В понедельник, 13 января, состоялось совместное заседание межведомственной комиссии по пожарной безопасности и районной комиссии по чрезвычайным ситуациям с повесткой дня «О неблагоприятной обстановке с пожарами в районе, повлекшими гибель людей». По данному вопросу выступили председатель КЧС района В.И.Полулях и начальник Опочечкой пожарной части № 20 И.Н.Васильев.

Было отмечено, что за прошлый год на территории Опочечкого района произошло 70 пожаров – на 18 пожаров больше, чем в 2001 году. В огне погибли 14

человек. За последние десять лет это самый высокий показатель. Особую тревогу вызвала ситуация, когда за десять предпраздничных и праздничных дней в районе на пожарах погибли 10 человек, в том числе за два дня нового года – 6 человек. Все пожары, повлекшие гибель людей, произошли в жилом секторе.

После обсуждения было принято постановление, в котором, в частности, определены меры профилактики по предотвращению пожаров. В частности, по каждому факту гибели людей на пожарах проводить сходы граждан

с целью выработки решений по повышению противопожарной защиты населения. Произвести расчистку от снега подъездов к водоисточникам и устройство незамерзающих прорубей. Руководителям учреждений и организаций, имеющих на балансе жилой фонд, провести контрольную проверку печного отопления, особое внимание обратив на состояние дымоходов, чердачных помещений. В сельхозпредприятиях провести организационные мероприятия, обеспечить каждую ферму круглосуточной охраной.

Е. ПУЛЬША.

## ЛУЧШИЙ «НАРЕЗНОЙ» ПЕКУТ В ОПОЧКЕ

В рамках выставки-ярмарки «Псковские продукты питания», прошедшей на днях во Пскове, высокую оценку дегустационной комиссии получила продукция Опочечкого хлебокомбината.

Почетный диплом и подарок наши хлебопеки получили за

батон «Нарезной». Всего в этой номинации было представлено 19 образцов батона различных производителей. А лучшим производителем хлеба «Дарницкий» названо ОАО «Псковский хлебокомбинат». Высоко оценена продукция Бежаницкого и Печорского районов.

«Это первый дегустационный конкурс такого рода, в дальнейшем мы намерены охватить мясоперерабатывающие и молокоперерабатывающие предприятия», – заявила руководитель комитета продовольственных ресурсов и торговли области Татьяна Лаврухина.

## КОРОВ ПО ЯНВАРЮ СЧИТАЮТ

Управлением сельского хозяйства подведены итоги работы животноводческой отрасли. Определенный оптимизм вызывает тот факт, что общее поголовье крупного рогатого скота в хозяйствах района увеличилось на 266 голов. На 1 января 2003 года оно насчитывает 3839 голов. Поголовье дойного стада осталось на уровне января 2001 года и составило 1884 коровы.

Самое большое молочное стадо, как и год назад, в двух хозяйствах – СПК «Красный Октябрь» и «Исса». Здесь на фермах содержится 219 и 218 коров соответственно. Кстати, в этих хозяйствах увеличилось и общее поголовье скота: в «Иссе» – на 92 головы, и на 35 голов – в «Красном Октябре». Сразу на 137 голов увеличилось количество крупного рогатого скота во «Фронтонике», на 30 – в СПК им. Мичурина.

По итогам года самый высокий надой молока на фуражную корову отмечен в «Красном Октябре» (1940 кг), а всего произведено его в этом хозяйстве 425 тонн. Животноводы СПК «Исса» получили за год 396 тонн молока, а надой на корову здесь составил 1888 кг. В «Колосе» этот показатель – 1889 кг, 1862 кг – в СПК им. Мичурина.

Если вышеперечисленные хозяйства являются несомненными лидерами в производстве животноводческой продукции, то в числе отстающих по-прежнему остаются «Веть» и «Духновский». В первом из них осталась всего лишь 41 голова скота, в том числе 10 коров. Немногом лучше положение в СПК «Духновский», на фермах которого содержится 90 голов крупного рогатого скота, и из них 68 коров.

В. САМАРИН.

## ПОДАРОК ДЛЯ ПАССАЖИРОВ

В самый канун Нового года в автоколонну №1662 поступил новый автобус «Икарус». По словам директора автопредприятия Евгения Павловича Семенова, это позволит сделать городское автобусное сообщение более регулярным.

Приобретен автобус на средства областного бюджета при содействии ФГУП «Псковавтотранс». Поставлен он в паре с таким же автобусом на маршрут Шлепетня – Песчивка. Доверили его управление Вадиму Бегеню. Несмотря на сравнительно небольшой водительский стаж, он зарекомендовал себя как ответственный и добросовестный работник.

## ПОЛЕТ ФАНТАЗИИ



Выставка опочечских флористов, развернутая в библиотеке РУО, действует почти месяц, а число желающих познакомиться с нею не убывает. С момента открытия клуба флористов при районной библиотеке прошло чуть более двух лет, но опыт накоплен колоссальный. А началось все с уроков М.А. Барабичкой, работы которой известны как в нашей стране, так и за рубежом. Ученики оказались достойными своего учителя. Они идут от простого к сложному. И вот уже рядом с милыми простенькими панно из соломы и высушенных растений появляются пейзажи и копии известных картин, выполненные из природного материала.

Поражают своим великолепием композиции и пейзажи, глаз не отвести от цветочных букетов, одушевленными кажутся животные, выполненные из пуха. Работы флористов живут и дышат, от них исходит добрая энергия. Одни удивляют богатством красок, сложностью сюжета и многообразием деталей, другие – легкостью, мягкостью

линий и кажущейся простотой.

Всего в выставке приняли участие девять мастеров. Наибольшее число работ, различных и по материалу, тематике и уровню сложности, представили Г.А. Пидласый (иллюстрации к легендам и сказкам, жанровые сцены, сюжеты известных художников в новой интерпретации, зимние пейзажи, «портреты» животных и др.), Л.Ф. Воронина (натюрморты, пейзажи, панно), Л.П. Владимиров (вечное лето в букетах цветов, «пуховые» картины, композиции) и Е.Г. Николаева («Святогорский монастырь», «цветочные мелодии» из соломы, пейзажи). Были представлены на выставке и работы начинающих флористов: «Солнечный букет» И.Н. Торцевой, «Журавушка» Анны Тимофеевой, «Простор» И.Г. Удод, «Осень» Л.М. Ивановой и «Серый волк» Е.О. Васильевой. С каждым годом поклонников у флористики все больше, а значит, каждая следующая выставка клуба «Флора» будет открывать новые имена.

Н. ИЛЬИНА.

## С испытанием морозами энергетика справились

ОАО «Псковэнерго» не зря было признано в 2002 году лучшей менеджерской командой РАО «ЕЭС России».

В Псковской области за минувшие праздничные и выходные дни не было зафиксировано ни одной чрезвычайной ситуации, связанной с нарушением энергоснабжения. Несмотря на сильные морозы и резкие перепады температур, основные энергообъекты ОАО «Псковэнерго» продолжали работать в нормальном режиме.

В некоторых населенных пунктах было временное прекращение энергоснабжения, но оно быстро восстанавливалось путем оперативного включения резервных систем энергоснабжения. В отдельные дни на восстановлении поврежденных в области ЛЭП работало до 65 ремонт-

ных бригад ОАО «Псковэнерго».

В то же время в Карелии трех-, а порой и пятичасовые перебои с подачей электроэнергии привели к приостановке работы котельных, что в свою очередь повлекло размораживание магистральных и внутридомовых теплосетей в ряде населенных пунктов республики. Не менее сложная ситуация сложилась в Ленинградской, Архангельской, Новгородской и других областях Северо-Запада России.

В связи с этим руководство ОАО «Псковэнерго» приняло решение оказывать всю возможную помощь техникой и специалистами предприятиям ЖКХ области, чтобы избежать возникновения чрезвычайных ситуаций в городах и населенных пунктах.

Пресс-служба  
ОАО «Псковэнерго».

● Из архива «Красного маяка»  
ПОСЛЕ РЕВОЛЮЦИИ,  
ПЕРЕД ВОЙНОЙ...

Недавно ушедшего из жизни ветерана войны и труда Василия Федоровича Васильева знали многие коренные жители Опочки. В минувшем году, незадолго до его смерти, сотрудник редакции районной газеты встретился и побеседовал с этим заслуженным человеком.

Долгие годы Василий Федорович работал начальником землеустроительного отряда в Опочечском районе. К одной из своих заслуг он относил то, что автостанция в Опочке так и осталась на своем месте, в историческом здании XIX века. В первой половине семидесятых годов минувшего столетия ее собирались перенести. Благодаря его хлопотам этого не произошло.

Детство и юность Василия Федоровича пришлось на послевоенные и предвоенные годы. Он родился в 1916 году. И хранил в памяти реалии тех далеких лет, те черты жизни и быта опочан и жителей Опочечского уезда, без знания которых трудно достоверно представить себе то далекое время. Между тем историей родных мест (и историей вообще) в Опочке интересуется немало людей. Сотрудники «Красного маяка» знают это по устным отзывам и письмам читателей районной газеты.

Вот фрагменты воспоминаний Василия Федоровича Васильева, записанные районным журналистом.

– Я родился в крестьянской семье, в деревне Приезжево Опочечского уезда (теперь это Пушкиногорский район), – рассказывал он. – Отец был кузнецом. В 1914 году семья вышла на хутор (как раз проводилась столыпинская реформа). У меня были два брата и две сестры. Наша семья богатой не была. Держали лошадь, две коровы. Одна из них очень бодалась, меня, тогда еще маленького, на рога поднимала, и ее продали.

Работать крестьянские дети начинали рано, с пяти лет. Мы в том числе помогали отцу в кузнице, качали мехи.

Запомнились разговоры взрослых о деньгах тех далеких лет. Конечно, с миллионными суммами знакомы и нынешние россияне (давно ли была деноминация?). Но зарплаты и пенсии все-таки умещались в кошелек. А вот когда в ходу были «керенки», как-то за воз сена моему отцу заплатили полмешка таких денег!

После революции в наших местах было немало воров и грабителей. Их ловили, сажали в опочечскую тюрьму, а потом пешими этапами отправляли в Новоржев. Было распространено конокрадство. У нашей родственницы, вдовы (она жила в Порядино, у нее было трое детей) в 1919 году украли очень хорошую гнедую лошадь. И так и не нашли.

В Захине, где находился завод братьев Тиме, мы бывали часто. Как и все жители окрестных сел и деревень. Там чесали шерсть, валяли сукно, мололи муку разных сортов, давили льняное масло. Производственные помещения у Тиме освещались электрическим светом. За льняным маслом я ходил в Захино сам – с мешочком льняного семени за спиной и кувшином под маслом в руках. Помню, был такой случай.

Эдуард Тиме (младший из братьев) повел меня за маслом в кладовую. Там на полу были насыпаны яблоки. Он налил мне льняного масла и спрашивает:

– Мальчик, у вас есть дома яблоки?

Яблоки у нас были, но ведь чужие для мальчишек всегда вкуснее! Я сказал Эдуарду, что яблок у нас нет. Тогда он в мой мешок из-под льняного семени насыпал мне яблок.

Пошел я домой. Мешок тяжелый! Я сел, развязал его и давай яблоки пробовать: если кислое – вон его! Так и ополовинил ношу...

В школу я пошел в 1924 году. В лаптях. И ходил в школу в лаптях три года. Она находилась в погосте Утретки, двухэтажная, деревянная. Там работали две учительницы. Я пользовался доверием – еще во втором классе мне одна из них поручала получать за нее пенсию в сельсовете.

В пятый класс я пошел учиться уже в Опочку. Помню, что занимались мы в разных местах. Например, немецкому языку нас учили в здании нынешнего военкомата. Химию нам преподавал Александр Иванович Властелицын, математику – Владимир Рафаилович Ратьковский, сын священника. Пеню нас учил Александр Иванович Юкнас. Тогда Успенская церковь была еще цела, но уже не работала. И мы занимались с учителем в ее фойе, пели.

Цел был и Спасо-Преображенский собор. Его взорвали позже, когда понадобился кирпич для стройки (Опочку сделали центром округа, работников советских учреждений стало больше, нужны были новые помещения). Из кирпичей взорванного собора, в частности, был построен третий этаж Дома Советов (ПУ-6). Руководил стройкой, помнится, инженер Иван Максимович Вавилов.

Неполное среднее образование я получил в школе крестьянской молодежи в Пашках (селение это расположено на реке Шесть). В 1932 году поступил в техникум, в Псков, но не окончил его. Пошел работать. До 1937 года был землеустроителем в Пушкинских Горах. Помню, во время большого пушкинского праздника в июне 1936 года самолет У-2 упал в озеро. Летчик остался жив, я видел, как его вели мимо, лицо у него было в крови...

В армию я был призван в 1937 году. Попал на Дальний Восток. Собрали там всех землеустроителей, дали мне звание «старший техник-топограф», приписали к военной части. Нормы выработки у нас были, но при их выполнении наш труд оплачивался очень хорошо. Денег у нас было много. Так что кто хотел – мог себе позволять лишнее по части спиртного. Меня это не соблазняло. И, возможно, поэтому в 1939 году, когда подошло время моей демобилизации, меня очень не хотели отпускать из армии. Намеревались повесить два «кубика» (то есть присвоить звание техника-лейтенанта) и отправить на Колыму, начальником топографической партии. Но я предпочел вернуться на родину.

В июне 1941 года я работал в Кареселке, делал съемку. Там и узнал, что началась война...

Записала В. ИВАНОВА.

Нам пишут  
И К НАМ  
ДЕД МОРОЗ  
ПРИХОДИЛ

Хочется коротко рассказать о жизни нашего дома-интерната для престарелых и инвалидов. Многие меня отговаривали, мол, куда ты направляешься, там плохо. А мне жить было негде. Пенсия маленькая, дочери не нужна, да и не ладили мы часто. Дочь даже била меня. Вот и решила идти в дом инвалидов – а там будь что будет.

Приняли меня здесь хорошо. Врач Татьяна Ивановна осмотрела и сразу же назначила необходимое лечение. В комнате чистота, порядок и уют. Все удобства. Готовят вкусно.

Народ здесь разный, с разными заболеваниями, но если к людям по-доброму, то и они ответят тем же.

А к Новому году елку нарядили огромнейшую. Концерт был. Участникам игровой программы Дед Мороз и Снегурочка дарили подарки. А 31-го медсестра Надежда Сергеевна всем раздала новогодние подарки с шоколадными конфетами и шоколадками. Все были в восторге. Вечером 31-го и 1-го на столах были и конфеты, и фрукты. Повара на славу потрудились, приготовили даже салат «оливье».

Администрация дома-интерната и лично директор Геннадий Михайлович Смирнов служат благородному делу, помогают больным и обездоленным людям, дают шанс не просто выжить, а жить достойно. Директор каждый день проверяет сервировку столов, качество пищи, спрашивает, нет ли каких жалоб или пожеланий. И люди благодарны за такую заботу. Дай бог всем работникам дома-интерната здоровья, долголетия, счастья и успехов.

Л.М. МИНИНА,  
ул. Басковская.

ПРАЗДНИК  
В ВОСКРЕСНОЙ  
ШКОЛЕ

7 января в воскресной школе при Покровском храме был организован замечательный праздник. Вместе с детьми на праздник пришли родители, бабушки и дедушки учащих воскресной школы. Собралось порядка сорока человек. Царила удивительно доброжелательная обстановка. Дети подготовили небольшую инсценировку. Родители помогли накрыть рождественский стол. Поздравления были не только с Рождеством. В этот день чествовали и всех именинников. И что особенно было приятно, кроме взрослых пожелания друг другу говорили дети. Это было очень трогательно и непосредственно. В качестве рождественских подарков дети получили не только сладости, но и прекрасно изданную духовную литературу. Огромное спасибо всем организаторам праздника: о. Иоанну, матушке Людмиле и преподавателям воскресной школы.

От имени родителей  
В. КУРЧЕНКОВА.



# ЛИК ПРАВОСЛАВИЯ

"Русь святая, храни веру православную!"



Страница подготовлена приходом храма Преображения Господня

## КРЕЩЕНИЕ ГОСПОДНЕ. СВЯТОЕ БОГОЯВЛЕНИЕ

В этот день к Иоанну Предтече, крестившему в Иордане во оставление грехов, пришел из Назарета Господь Иисус. Иоанн хотел удержать Его, говоря: «Мне надобно креститься у Тебя, а Ты приходишь ко мне». Но Иисус сказал ему: «Теперь не время говорить об этом, нам надо исполнить то, к чему мы призваны». Погрузившись в Иордан, Иисус вышел из воды и молился. В этот момент Иоанн видел, как небеса разверзлись и Дух Божий в виде белого голубя спустился на Иисуса, и слуха его достиг голос: «Сей есть Сын Мой возлюбленный, в Котором Мое благоволение». Так были явлены все три лика Пресвятой Троицы, поэтому праздник этот называется еще Богоявлением...

В навечерие Богоявления, в воспоминание обычая древней Церкви крестить в этот день оглашенных, бывает после Литургии водосвятие, а в самый праздник то же водосвятие повторяется на реках и источниках (в ряде храмов — в больших сосудах), в воспоминание самого Крещения Господня.

Преподобный Иоанн Дамаскин говорил, что Господь крестился не потому, что сам имел нужду в очищении, но

чтобы «водами погребсти человеческий грех, исполнить закон и подать нам образ и пример Крещения». Обычное иудейское омовение не освобождало от грехов совести: воровства, прелюбодеяния, но очищало лишь от телесной нечистоты — от прикосновения к костям умершего, вкушения нечистой пищи и т.п. Иоанн уверещал «сотворить плод достоин покаяния» и переходить от порока к добродетели, но он не был властен отпускать грехи, очищать душу и подавать Дар Святого Духа.

Апостолы получили этот Дар в день Святой Пятидесятницы и передали при «апостольском крещении», которым и теперь крестятся. Господь же крестился Иоанновым крещением, не имея нужды ни в отпущении грехов, ни в получении Дара Духа, так как плоть Его изначально была произведена духом Святым, но чтобы явить народу Святую Троицу и научить кротости. Святая Церковь учит в этот день достойно хранить благодатные дары св. Крещения, чистоту крещальных одежд: «Елицы во Христа креститесь, во Христа облекостесь».

Митрополит  
Антоний СУРОЖСКИЙ.  
(По материалам проповеди)

## О ЦЕРКОВНОМ ЭТИКЕТЕ ВЗАИМОПРИВЕТСТВИЯ МИРЯН

Поскольку мы едины во Христе, верующие называют друг друга «брат» или «сестра». Эти обращения довольно часто употребляются в церковной жизни, так как прекрасно выражают то глубинное единение верующих, о котором сказано в молитве: «Нас же всех, от единого Хлеба и Чаши причащающихся, соедини друг ко другу во Единого Духа Святаго Причастие».

В церковной среде не принято даже пожилых людей называть по отчеству, зовут только по имени. При встрече миряны мужчины обычно одновременно с рукопожатием целуют друг

друга в щеку, женщины обходятся при этом без рукопожатия. Аскетические правила накладывают ограничения на приветствие мужчины и женщины через целование: достаточно поприветствовать друг друга словом и наклоном головы.

Отношения между верующими должны быть исполнены простоты и искренности, смиренной готовности при неправоте тотчас же просить прощения. Характерны в таких случаях диалоги: «Прости, брат (сестра)». — «Бог простит, и ты меня прости». Расставаясь, принято говорить: «С Богом», «Храни, Господи», «Ангела хранителя».

## ПОВЕДЕНИЕ ПРИ РАЗГОВОРЕ

Отношение мирянина к священнику как носителю благодати, полученной им в таинстве священства, как лицу, поставленному священноначалием пасти стадо словесных овец, должно быть исполнено почтительности и уважения. При общении со священнослужителем необходимо следить за тем, чтобы речь, жесты, мимика, поза, взгляд были благопристойными.

Нельзя в разговоре прикасаться к священнику, фамильярничать, не принято сидеть, если священник стоит. В разговоре со священником верующий человек должен помнить, что через священника как служителя Тайн Божиих может часто говорить Сам Господь.

В общении между собой миряне должны руководствоваться такими же нормами поведения.

## СТРАНИЦЫ БИБЛИИ

«И было слово Господне чрез Аггея пророка:

А вам самим время — жить в домах ваших украшенных, тогда как Дом сей в запустении?

Посему ныне так говорит Господь Саваоф: обратите сердце ваши на пути ваши.

Вы сеете много, а собираете мало; едите, но не в сытость; пьете, но не напиваетесь; одеваетесь, а не согреваетесь; зарабатывающий плату зарабатывает для дырявого кошелька.

Так говорит Господь Саваоф: обратите сердце ваше на пути ваши.

Взойдите на гору и носите дерева и стройте храм; и Я буду благоволять к нему и прославлюсь, говорит Господь.

Ожидаете многого, а выходит мало; и что принесете домой, то Я развею. За что? Говорит Господь Саваоф: за Мой дом, который в запустении, тогда как вы бежите, каждый к своему дому.

Посему-то небо заключилось и не дает вам росы, и земля не дает своих произведений.

И Я призвал засуху на землю, на горы, на хлеб, на виноградный сок, на елей и на все, что производит земля, и на человека, и на скот, и на всякий ручной труд.

... И народ убоялся Господа.

... И возбудил Господь дух ... всего ... народа, — и они пришли и стали производить работы в доме Господа Саваофа, Бога своего».

(Книга пророка Аггея, гл.1, ст.3-14.)

Но сами? Красотою ли живем? Или всегда свое ничто

возносим?

Какую цену Красоте даем?

Какую жертву Красоте

приносим?

Сияние Её — не по словам.

Что можем дать,

когда в душе разруха?

По нашей жертве отмеряют нам, И потому — ни Красоты, ни Духа!

(Из стихотворения  
иеромонаха Романа)

## ОБРАЩЕНИЕ

Дорогие наши земляки и соотечественники! Давайте воссоздадим в некогда прекрасном городе Опочке Псковской области Православный храм в центре города. Этот в прошлом губернский центр имел пять прекраснейших храмов и мощные православные традиции. Но грянули лихолетья и мрак богоборчества, а затем война, которые



стерли с лица земли эти творения лучших зодчих. В настоящее время Богослужения проходят в маленькой церкви на краю города на кладбищах, которая была построена как часовня, но сейчас она не вмещает всех желающих прийти и помолиться. Вот только теперь Господь дарует нам шанс оправдаться за неразумие отцов и вложить свою посильную лепту во благо духовной культуры и славу Бога нашего и Господа Иисуса Христа. Испокон веков на Руси милость, оказываемая Матери-Церкви, почиталась высшим родом милосердия, ибо эта помощь не смертным телам, а бессмертным душам. Кроме высшего, Небесного смысла, в восстановлении храмов есть и смысл возрождения православных добродетелей созидания, братолюбия, милосердия.

Преподобный, угодник Божий Симеон Новый Богослов именовал людей, тратящих свое состояние на добрые дела, «Приказчиками Господними». Это славное имя. В настоящее время из средства прихожан и жертвователей заканчивается строительство воскресной школы для детей и взрослых и православной библиотеки. Власти Опочецкого района передали под строительство храма хорошо сохра-

нившееся с начала века здание в центре города, которое после перестройки по проекту превратится в прекрасную церковь.

Помогите нам построить храм, а мы, грешные, помолимся Господу о вашем процветании и семейном благополучии.

Мы с благодарностью и молитвой примем от вас финансовую и материальную помощь на строительство храма в городе Опочке Псковской области.

Наш адрес: 182330 Псковская обл., г.Опочка, ул.Коммунальная, 16.

Псковский банк АКБ РФ ОСБ 1963

г.Опочка БИК 045805602

Храм Преображения Господня

ИНН 6012005967

р/с 40703810651140100098.

Тел. для справок 2-10-44.

Пожертвования на строительство храма вы можете передать в наш приход, расположенный на площади в храме Обретения главы Иоанна Крестителя.

Благочинный церкви

Невельского округа

протоиерей ПЕТР.

Председатель прихода

священнодиакон

о.АЛЕКСАНДР.

НА СНИМКЕ: Спасо-Преображенский собор (г.Опочка, начало XX века).

## Православная лира



Иеромонах Роман

Храм отражает солнце в час заката,  
Краснеют бревна, пламя по Кресту, —  
Уходит день. Уходит без возерата,  
И, исчезая, дарит Красоту.

Благоговейно ночи уступает  
Земную твердь и половежье вод.  
И птичий хор его благословляет,  
И белый пар кадит его уход.

Прощай, прощай! Приемлю наставленье:  
Все принимать, за все благодарить,  
И у межги последнего мгновенья  
Вослед глядящим Красоту дарить.

Уважаемые читатели! Просим вас не использовать эту страницу для хозяйственных целей и не выбрасывать.

# Бюджет Опочецкого района на 2003 год

## Решение Собрании депутатов Опочецкого района от 27.12.2002 года

Собрание депутатов Опочецкого района Р Е Ш И Л О:  
1. Принять местный бюджет на 2003 год: по доходам в сумме 84184 тыс. руб., в том числе собственные доходы в сумме 38032 тыс. руб.; по расходам в сумме 87895 тыс. руб.

Установить дефицит местного бюджета на 2003 год в сумме 3711 тыс. рублей.

Направить на покрытие дефицита местного бюджета бюджетные ссуды, получаемые из областного бюджета, кредиты коммерческих банков, поступления от продажи имущества, находящегося в муниципальной собственности, изменение остатков средств на счетах по учету средств местного бюджета.

2. Установить, что доходы местного бюджета Опочецкого района на 2003 год формируются за счет:

- 90,6 процента налога на прибыль по ставке 12 процентов для предприятий и организаций легкой, пищевой, деревообрабатывающей и торфяной промышленности, у которых объем реализации продукции по данному виду деятельности составляет не менее 60 процентов в общем объеме;
- 90,6 процента налога на прибыль по ставке 16 процентов для предприятий и организаций всех других отраслей промышленности и экономики;
- 100 процентов налога на прибыль предприятий и организаций по ставке 2 процента;
- 76,6 процента поступлений налога на доходы с физических лиц, поступающего на территории района;
- 100 процентов на доходы физических лиц, осуществляющих предпринимательскую деятельность без образования юридического лица;
- 50 процентов налога на имущество предприятий и организаций, поступающего на территории района и города по существующим дифференцированным ставкам;
- 100 процентов налога на имущество физических лиц;
- 60 процентов поступлений от налога с продаж;
- 15 процентов отчислений от акцизов на спирт этиловый из пищевого сырья, водку, ликеро-водочные изделия, спиртосодержащие растворы, производимые на территории района;
- 50 процентов налога на игорный бизнес в части, соответствующей превышению над минимальным размером ставки налога;
- 45 процентов общей суммы единого налога на вмененный доход для определенных видов деятельности, поступающих от предприятий и организаций на территории района;
- 45 процентов общей суммы единого налога на вмененный доход для определенных видов деятельности, уплачиваемых предпринимателями на территории района;
- 45 процентов единого налога при применении упрощенной системы налогообложения учета и отчетности для субъектов малого предпринимательства;
- 50 процентов платежей за пользование лесным фондом;
- 100 процентов земельного налога и арендной платы за земли сельскохозяйственного назначения и другие земли в границах района;
- 50 процентов земельного налога и арендной платы за земли городов и поселков;
- 100 процентов целевого сбора на содержание милиции, благоустройство территории и нужды образования;
- 50 процентов суммы денежных взысканий (штрафов), применяемых в качестве налоговых санкций, предусмотренных абзацами 16, 17, 18 статьи 3 Закона Псковской области "Об областном бюджете на 2003 год";
- другие местные платежи и сборы в соответствии с действующим законодательством.

3. Ставки налога на имущество физических лиц, установленные решением Собрании депутатов района 17.02.2000 года и действовавшие в 2002 году, применяются в 2003 году.

4. Ставки земельного налога и арендной платы устанавливаются на 2003 год решением Собрании депутатов Опочецкого района в соответствии с федеральным и областным законодательством.

5. Установить муниципальным унитарным предприятиям района ежеквартальные платежи в местный бюджет в размере 5 процентов прибыли, остающейся после уплаты налогов и иных обязательных платежей (ст. 62 Бюджетного кодекса).

6. Учесть в местном бюджете района на 2003 год поступления доходов по основным источникам в следующих суммах:

	тыс. руб.
<b>НАЛОГОВЫЕ ДОХОДЫ</b>	35198
НАЛОГИ НА ПРИБЫЛЬ (ДОХОД),	
ПРИРОСТ КАПИТАЛА	22229
- налог на прибыль (доход) предприятий и организаций	5011
- налог на прибыль предприятий и организаций, подлежащий уплате в бюджет субъекта РФ	4404

- налог на прибыль предприятий и организаций, подлежащий уплате в местный бюджет	607	
- налог на доходы физических лиц	17218	
- налог на доходы физических лиц, удерживаемый предприятиями, учреждениями и организациями	16672	
- налог на доходы физических лиц, удерживаемый налоговыми органами	546	
<b>НАЛОГИ НА ТОВАРЫ И УСЛУГИ, ЛИЦЕНЗИРОВАННЫЕ И РЕГИСТРАЦИОННЫЕ СБОРЫ</b>	<b>3531</b>	
- акцизы по подакцизным товарам (продукции) и отдельным видам минерального сырья, производимого на территории Российской Федерации	122	
- лицензионные и регистрационные сборы	12	
- налог с продаж	3397	
<b>НАЛОГИ НА СОВОКУПНЫЙ ДОХОД</b>	<b>2147</b>	
- единый налог, взимаемый в связи с применением упрощенной системы налогообложения, учета и отчетности	9	
- единый налог на вмененный доход для определенных видов деятельности	2138	
<b>НАЛОГИ НА ИМУЩЕСТВО</b>	<b>919</b>	
- налоги на имущество физических лиц	120	
- налоги на имущество предприятий	797	
- налог с имущества, переходящего в порядке наследования и дарения	2	
<b>ПЛАТЕЖИ ЗА ПОЛЬЗОВАНИЕ ПРИРОДНЫМИ РЕСУРСАМИ</b>	<b>6016</b>	
- плата за пользование лесным фондом	783	
- земельный налог	5233	
<b>ПРОЧИЕ НАЛОГИ, ПОШЛИНЫ И СБОРЫ</b>	<b>356</b>	
- государственная пошлина	246	
- местные налоги и сборы	110	
<b>НЕНАЛОГОВЫЕ ДОХОДЫ</b>	<b>2834</b>	
Доходы от имущества, находящегося в государственной и муниципальной собственности, или от деятельности государственных и муниципальных организаций	2007	
Доходы от сдачи в аренду имущества, находящегося в муниципальной собственности:	404	
- арендная плата за земли сельскохозяйственного назначения	30	
- арендная плата за земли городов и поселков	59	
- арендная плата за другие земли несельскохозяйственного назначения	15	
- прочие доходы от сдачи в аренду имущества, находящегося в муниципальной собственности	300	
- оказание услуг или компенсация затрат государству	1603	
Административные платежи и сборы	7	
Штрафные санкции, возмещение ущерба	820	
Прочие неналоговые доходы	38032	
<b>ИТОГО СОБСТВЕННЫХ ДОХОДОВ БЕЗВОЗМЕЗДНЫЕ ПЕРЕЧИСЛЕНИЯ</b>	<b>44852</b>	
Дотации на выравнивание уровня бюджетной обеспеченности		
Субсидии на компенсацию затрат учреждений здравоохранения за пролеченных больных из районов области	1300	
<b>ВСЕГО ДОХОДОВ</b>	<b>84184</b>	

Утвердить расходы бюджета Опочецкого района на 2003 год по разделам, подразделам, целевым статьям и видам расходов, функциональной классификации расходов Российской Федерации в следующих суммах:

Наименование расходов	ВСЕГО тыс. руб.	в том числе оплата труда
<b>ГОСУДАРСТВЕННОЕ УПРАВЛЕНИЕ И МЕСТНОЕ САМОУПРАВЛЕНИЕ</b>		
Функционирование органов местного самоуправления	10397	6157
Содержание органов местного самоуправления	10397	6157
денежное содержание аппарата	8613	6157
расходы на содержание аппарата	1784	
<b>СЕЛЬСКОЕ ХОЗЯЙСТВО И РЫБОЛОВСТВО</b>	<b>330</b>	
<b>Земельные ресурсы</b>	<b>250</b>	
Мероприятия по улучшению землеустройства и землепользования, осуществляемые за счет средств земельного налога	250	
мероприятия по улучшению землеустройства и землепользования	250	
Прочие мероприятия в области сельского хозяйства	80	
Прочие расходы в области сельского хозяйства: содержание подведомственных структур	80	
<b>ЖИЛИЩНО-КОММУНАЛЬНОЕ ХОЗЯЙСТВО</b>	<b>10735</b>	
Государственная поддержка жилищного хозяйства	7675	
Субсидии на покрытие убытков организаций, возникающих при продаже товаров (дотации на тепло)	6021	
Трансферты населению	1654	
Государственная поддержка коммунального хозяйства	3000	
Расходы на благоустройство в субъектах Российской Федерации	3000	
Расходы на прочие структуры коммунального хозяйства	60	
<b>ОБРАЗОВАНИЕ</b>	<b>33084</b>	<b>18460</b>
Дошкольное образование	4358	1852
Ведомственные расходы на дошкольное образование	4358	1852

детские дошкольные учреждения	4358	1852
Общее образование	27262	16068
Ведомственные расходы на общее образование	27262	16068
<b>Школы - детские сады, школы начальные, неполные средние и средние</b>	<b>24115</b>	<b>14043</b>
вечерние и заочные средние общеобразовательные школы	112	78
учреждения по внешкольной работе с детьми	3035	1947
Прочие расходы в области образования	1464	540
Прочие ведомственные расходы в области образования	1464	540
<b>КУЛЬТУРА, ИСКУССТВО И КИНОМАТОГРАФИЯ</b>	<b>4543</b>	<b>2145</b>
Культура и искусство	4543	2145
Ведомственные расходы на культуру и искусство	4543	2145
дворцы и дома культуры, другие учреждения клубного типа	2183	961
музеи и постоянные выставки библиотек	60	35
	1738	818
прочие учреждения и мероприятия в области культуры и искусства	562	331
<b>СРЕДСТВА МАССОВОЙ ИНФОРМАЦИИ</b>	<b>250</b>	
Государственная поддержка средств массовой информации	250	
<b>ЗДРАВООХРАНЕНИЕ И ФИЗИЧЕСКАЯ КУЛЬТУРА</b>	<b>23451</b>	<b>4872</b>
<b>Здравоохранение</b>	<b>23251</b>	<b>4872</b>
Ведомственные расходы на здравоохранение	23251	4872
больницы, родильные дома, клиники, госпитали	11668	2943
в т.ч. целевые программы	40	
- «Туберкулез»	20	
- «ВИЧ»	10	
- «Вакцинопрофилактика»	10	
поликлиники, амбулатории, диагностические центры	1209	197
станции переливания крови	120	
ФАПЫ	1401	869
санатории для детей и подростков	1868	647
прочие учреждения и мероприятия в области здравоохранения	299	216
ФОМС	7312,6	4803
<b>Физическая культура и спорт</b>	<b>200</b>	
Ведомственные расходы на физическую культуру и спорт	200	
прочие учреждения и мероприятия в области физической культуры и спорта	200	
<b>СОЦИАЛЬНАЯ ПОЛИТИКА</b>	<b>3280</b>	<b>1665</b>
Учреждения социального обеспечения и службы занятости	3025	1665
Ведомственные расходы в области социального обеспечения	3025	1665
территориальные центры и отделения социальной помощи	3025	1665
<b>Социальная помощь</b>	<b>180</b>	
пособия и социальная помощь	30	
выплата пенсий и пособий	150	
Прочие расходы, не отнесенные к другим видам расходов	75	
<b>ПРОЧИЕ РАСХОДЫ</b>	<b>1825</b>	
Резервный фонд	1515	
Резервные фонды	1515	
Прочие расходы, не отнесенные к другим подразделам	310	
прочие расходы, не отнесенные к другим видам расходов	310	
целевые программы, в том числе:		
- организация каналов оперативной радиосвязи для вызова служб помощи в населенные пункты, не имеющие телефонной связи	30	
- водоснабжение жителей сельских населенных пунктов Опочецкого района	120	
- сельские дороги	100	
- содействие занятости населения Опочецкого района	50	
- улучшение положения женщин района	10	
<b>ВСЕГО РАСХОДОВ</b>	<b>87895</b>	<b>33299</b>

7. Утвердить распределение бюджетных ассигнований Опочецкого района по распорядителям и получателям бюджетных средств в соответствии с ведомственной структурой расходов.

<b>АДМИНИСТРАЦИЯ ОПОЧЕЦКОГО РАЙОНА</b>			
Расходы на содержание аппарата	4242	2259,7	
- денежное содержание	3042,5	2259,7	
- расходы на содержание аппарата	1199,5		
Собрание депутатов Опочецкого района		55	
Расходы на учреждения и мероприятия			
- фонд чрезвычайных расходов		300	
- физическая культура и спорт		200	
- целевые программы		260	
в том числе:			
- организация каналов оперативной радиосвязи для вызова служб помощи в населенные пункты, не имеющие телефонной связи		30	
- водоснабжение жителей сельских населенных пунктов Опочецкого района		120	
- сельские дороги		100	
- улучшение положения женщин		10	
Администрация Любимовской волости			
Расходы на содержание аппарата	257	146,1	
- денежное содержание	210,6	146,1	

-расходы на содержание аппарата	46,4		ШКОЛЫ	10106	5811	Расходы на содержание аппарата	640	408
Администрация Болгатовской волости			МОУ «Варыгинская основная общеобразовательная школа»	641	472	- денежное содержание	584,4	408
Расходы на содержание аппарата	190	121,6	МОУ «Звонская основная общеобразовательная школа»	572,3	421,4	- расходы на содержание аппарата	55,6	
- денежное содержание	173,6	121,6	МОУ «Краснооктябрьская средняя общеобразовательная школа»	1183	871,2	Расходы на учреждения и мероприятия	3280	1665
- расходы на содержание аппарата	16,4		МОУ «Любимовская основная общеобразовательная школа»	662,7	488	- отделение социальной помощи населению	1100	760
Администрация Варыгинской волости			МОУ «Матюшкинская основная общеобразовательная школа»	588	433	- социальные больницы	1800	842
Расходы на содержание аппарата	184	118,3	МОУ «Теребенская средняя общеобразовательная школа»	811,4	597,5	в т.ч.		
- денежное содержание	169,1	118,3	МОУ «Лобовская основная общеобразовательная школа»	576,2	424,3	Мавринская больница	537	395
- расходы на содержание аппарата	14,9		МОУ «Норкинская основная общеобразовательная школа»	611,5	450,3	Духновская больница	607	447
Администрация Глубоковской волости			МОУ «Глубоковская средняя общеобразовательная школа»	1378,4	1015	- централизованная бухгалтерия	125	63
Расходы на содержание аппарата	163	101,2	МУ «Заверняйковская начальная общеобразовательная школа»	48,3	35,6	- доплата к государственным пенсиям	150	
- денежное содержание	145,9	101,2	МУ «Мартиновская начальная общеобразовательная школа»	59,5	43,8	- социальная помощь малоимущим	30	
- расходы на содержание аппарата	17,1		МУ «Приозерная начальная общеобразовательная школа»	115	84,7	- прочие расходы на мероприятия по социальной политике, не отнесенные к другим видам расходов	30	
Администрация Духновской волости			МОУ «Духновская основная общеобразовательная школа»	635,1	467,7	- возмещение льгот по электроэнергии многодетным семьям	45	
Расходы на содержание аппарата	190	119,2	МОУ «Дополнительного образования детей и юношей «Опочецкий детско-юношеский клуб физической подготовки»	687	393	Финансовое управление	1265	
- денежное содержание	174,1	119,2	Метод. кабинет	676	139	Программа «Содействие занятости населения»	50	
- расходы на содержание аппарата	15,9		Централизованная бухгалтерия	584	346	Резервный фонд	1215	
Администрация Звонской волости			Хозяйственная группа	204	55			
Расходы на содержание аппарата	253	165,2	МОУ «Основная общеобразовательная школа № 1»	1790	979			
- денежное содержание	236,5	165,2	МОУ «Гимназия»	6430	3795			
- расходы на содержание аппарата	16,5		МОУ «Средняя общеобразовательная школа № 4»	3489	2077			
Администрация Краснооктябрьской волости			Школа	3377	1999			
Расходы на содержание аппарата	183	119,2	Учебно-консультационный пункт очно-заочного обучения	112	78			
- денежное содержание	170,4	119,2	МОУ «Макушинская средняя общеобразовательная школа»	2412	1459			
- расходы на содержание аппарата	12,6		МОУ «Дополнительного образования детей «Опочецкий районный ДДТ»	1315	874			
Администрация Лобовской волости			Редакция газеты «Красный Маяк»	250				
Расходы на содержание аппарата	168	106,7	Отдел культуры	280	175,8			
- денежное содержание	153,4	106,7	Расходы на содержание аппарата	250,2	175,8			
- расходы на содержание аппарата	14,6		- денежное содержание	29,8				
Администрация Ладыгинской волости			Расходы на учреждения и мероприятия	4543	2145			
Расходы на содержание аппарата	116	74	- дворцы и дома культуры	2183	961			
- денежное содержание	104,7	74	- библиотеки	1738	818			
- расходы на содержание аппарата	11,3		- Прочие (РОМЦ, парк, дух. оркестр, ЦНТ)	292	178			
Администрация Матюшкинской волости			- централизованная бухгалтерия	270	153			
Расходы на содержание аппарата	224	143,7	- музей	60	35			
- денежное содержание	207,1	143,7	МОУ «Дополнительного образования «Опочецкая детская школа искусств»	1033	680			
- расходы на содержание аппарата	16,9		МУП «Опочецкая центральная районная больница»	22304,4	4821,5			
Администрация Норкинской волости			- больницы	11668	2943			
Расходы на содержание аппарата	213	138,9	в т.ч. целевые программы	40				
- денежное содержание	200,7	138,9	- «Туберкулез»	20				
- расходы на содержание аппарата	12,3		- «ВИЧ»	10				
Администрация Пригородной волости			- «Вакцинопрофилактика»	10				
Расходы на содержание аппарата	321	213,1	- Глубоковская амбулатория	262,4	146,5			
- денежное содержание	305,2	213,1	- ФАП	1401	869			
- расходы на содержание аппарата	15,8		- станции переливания крови	120				
Администрация Петровской волости			- санаторий «Мальш»	1868	647			
Расходы на содержание аппарата	252	165,7	- прочие (бухгалтерия)	299	216			
- денежное содержание	237	165,7	- фонд общего медицинского страхования неработающего населения	6686	4542,5			
- расходы на содержание аппарата	15		Стоматологическая поликлиника	946,6	50,5			
Управление сельского хозяйства			Поликлиника	320	50,5			
Расходы на содержание аппарата	1103	668,4	Фонд общего медицинского страхования неработающего населения	626,6	260,5			
- денежное содержание	948,7	668,4	Управление социальной защиты населения					
- расходы на содержание аппарата	154,3							
Расходы на учреждения и мероприятия	330							
- ветсеть, бухгалтерия	80							
- мероприятия по улучшению землеустройства и землепользования	250							
Управление ЖКХ								
Расходы на содержание аппарата	898	595,3						
- денежное содержание	849,5	595,3						
- расходы на содержание аппарата	48,5							
Расходы на мероприятия	10735							
- субсидии гос. учреждениям	6021							
- субсидии малоимущим	1654							
- благоустройство	3000							
- прочие расходы (дотация убытков по бане)	60							
Управление образования								
Расходы на содержание аппарата	465	316,9						
- денежное содержание	449,4	316,9						
- расходы на содержание аппарата	15,6							
Расходы на учреждения и мероприятия	4358	1852						
ДДУ	231,4	174						
МДОУ детский сад № 1	747,2	550,2						
МДОУ детский сад «Светлячок»	209,7	154,4						
МДОУ детский сад «Солнышко»	753,4	554,8						
МДОУ детский сад «Теремок»	564,5	415,7						
МДОУ детский сад «Улыбка»								

8. Установить, что 30 процентов сумм налоговых платежей, налоговых и других санкций, дополнительно взысканных налоговыми органами и органами налоговой полиции и зачисленных в местный бюджет в результате осуществления налогового контроля, направляется в 2003 году на их финансовую поддержку (кроме расходов на выплату заработной платы).

9. Утвердить следующий перечень защищенных статей текущих расходов местного бюджета на 2003 год, подлежащих финансированию в полном объеме:

- заработная плата работникам бюджетной сферы с начислениями во внебюджетные фонды.

10. При невыполнении доходной части бюджета по сравнению с суммами, предусмотренными разделом 5 настоящего решения, обеспечивается первоочередное финансирование защищенных статей. Сокращение ассигнований по незащищенным статьям осуществляется в одной и той же пропорции для всех разделов, видов расходов и предметных статей. Такой порядок финансирования обеспечивается по итогам полугодия, 9 месяцев.

11. Администрация района не вправе принимать в 2003 году решения, приводящие к увеличению численности муниципальных служащих и работников бюджетной сферы.

12. В случаях увеличения объема поступлений в процессе исполнения местного бюджета сверх сумм, утвержденных настоящим Решением, дополнительные доходы в первоочередном порядке направляются на оплату труда с начислениями, компенсационные выплаты на книгоиздательскую продукцию и периодические издания для педагогических работников, финансирование расходов по учреждениям и мероприятиям образования, культуры, здравоохранения, социальной политики и капитальные расходы. Такой порядок финансирования обеспечивается по итогам полугодия, 9 месяцев.

13. Установить, что администрация района вправе в ходе исполнения Решения Собрания депутатов Опочецкого района «О местном бюджете на 2003 год» вносить изменения в: функциональную и экономическую структуру расходов местного бюджета путем уменьшения ассигнований на сумму, израсходованную получателями бюджетных средств незаконно или не по целевому назначению;

14. Установить, что заключение и оплата бюджетными учреждениями, получателями бюджетных средств договоров, исполнение которых осуществляется за счет средств местного бюджета, производится в пределах утвержденных им ассигнований в соответствии с функциональной и экономической классификацией расходов бюджета Российской Федерации.

15. Принятые бюджетными учреждениями, получателями бюджетных средств обязательства, вытекающие из договоров, сверх утвержденных им ассигнований, не подлежат оплате за счет средств местного бюджета.

15. Установить верхний предел муниципального долга на 1 января 2004 года в сумме 6000 тыс. рублей.

Глава Опочецкого района  
Ю.А.ДРОЗДЕЦКИЙ.

## РЕШЕНИЕ СОБРАНИЯ ДЕПУТАТОВ ОПОЧЕЦКОГО РАЙОНА

### ОБ УТВЕРЖДЕНИИ ПОЛОЖЕНИЯ «О ПОРЯДКЕ НАЗНАЧЕНИЯ И ВЫПЛАТЫ ЕЖЕМЕСЯЧНОЙ ВЫПЛАТЫ ЛИЦАМ, ЯВЛЯВШИМСЯ ДЕПУТАТАМИ, ПРИ ВЫХОДЕ НА ТРУДОВУЮ ПЕНСИЮ».

Принято на внеочередном, 6-м заседании Собрания депутатов Опочецкого района третьего созыва

Собрание депутатов РЕШИЛО: утвердить Положение «О порядке назначения и выплаты ежемесячной выплаты лицам, являвшимся депутатами, при выходе на трудовую пенсию» согласно приложению.

#### ПОЛОЖЕНИЕ о порядке назначения и выплаты ежемесячной выплаты лицам, являвшимся депутатами, при выходе на трудовую пенсию.

1. Настоящее Положение определяет условия, порядок назначения и выплаты ежемесячной выплаты лицам, являвшимся депутатами Собрания депутатов Опочецкого района (далее – депутатами) при выходе на трудовую пенсию.

2. Ежемесячная выплата лицу, являвшемуся депутатом, назначается при наличии следующих условий:

2.1. Осуществление полномочий не на постоянной основе два или более созыва подряд и прекращение полномочий по одному из следующих оснований:

- истечение срока полномочий;  
- досрочное прекращение полномочий на основе письменного заявления о сложении своих полномочий.

3. Ежемесячная выплата устанавливается представительным органом местного самоуправления в размере трехкратной суммы установленного законом минимального размера оплаты труда.

4. Ежемесячная выплата лицу, являвшемуся депутатом, назначается и выплачивается управлением социальной защиты населения Опочецкого района на основании распоряжения исполнительного органа местного самоуправления со дня подачи заявления, но не ранее дня, следующего за днем прекращения депутатских полномочий, и дня назначения трудовой пенсии.

5. При изменении в установленном порядке минимального размера оплаты труда ежемесячная выплата пересчитывается и выплачивается со дня изменения минимального размера оплаты труда.

6. Для назначения ежемесячной выплаты необходимо в управление социальной защиты населения представить следующие документы:

- заявление о назначении ежемесячной выплаты;  
- постановление об избрании депутатом в Собрание депутатов

Опочецкого района избирательной комиссии Опочецкого района; - распоряжение администрации Опочецкого района об установлении ежемесячной выплаты;

- копия пенсионного удостоверения или справка о назначении трудовой пенсии из отделения Пенсионного фонда по Опочецкому району.

7. Лицо, получающее ежемесячную выплату, обязано в пятидневный срок извещать управление социальной защиты населения района об избрании его депутатом.

8. При избрании депутатом лица, получающего ежемесячную выплату, его выплата приостанавливается со дня избрания.

9. При прекращении депутатских полномочий выплата ежемесячной выплаты возобновляется на прежних условиях по заявлению лица, прекратившего депутатские полномочия.

10. Расходы по выплате ежемесячной выплаты производятся за счет средств местного бюджета.

11. Финансирование на выплату производится районным финансовым управлением ежемесячно за счет управления социальной защиты населения района.

## ЛУННО-СОЛНЕЧНЫЙ ПОСЕВНОЙ КАЛЕНДАРЬ ОГОРОДНИКА НА 2003 г.

Культуры	Февраль	Март	Апрель	Май	Июнь	Июль	Август	Сентябрь	Октябрь
<b>НАИЛУЧШИЕ ДНИ ДЛЯ ПОСАДКИ И ПЕРЕСАЖИВАНИЯ КОНКРЕТНЫХ КУЛЬТУР</b>									
Арбуз, дыня	3, 4, 13, 14	4, 12, 13	8-10	6, 7, 15	2, 3, 11, 12, 30	1, 8, 9	4-6	1, 2, 9, 28, 29	7, 8, 26
Артишок	3, 4	4	8	6, 7	2, 3, 30	1	-	-	-
Баклажан, тыква, кабачок, патиссон	13, 14	12, 13	9, 10, 15	12-15	9-12	7-9	5, 6	9	7, 8
Бобы овощные	3, 4, 8-14	4, 7-13	3, 10	2-7	1-3, 30	1	2-6	9	7, 8
Горох, фасоль	13, 14	12-13	15	12-15	9-12	7-9	5, 6	9	7, 8
Гречиха	-	-	-	-	-	12	9, 10	5, 6	2, 3, 29-31
Земляника, ревень	21, 22	21, 22, 29-31	17, 18, 26, 27	16, 23, 24	19-21	17, 18, 26-28	13, 14, 23, 24	10, 11, 19-21	16-18
Капуста белокочанная и цветная	3, 4, 8	4, 7-9	3-5, 8	2, 6, 7	2, 3, 30	1, 6	3, 4, 30, 31	1, 2, 28, 29	26
Капуста краснокочанная и брюссельская	13, 14	4, 12, 13	8-10	6, 7, 15	2, 3, 11-13, 30	1, 8-11	4-8	1-4, 28-30	1, 27, 28
Картофель	19-22	19-24	16-22	16-20	14-16	13, 21	18, 19	14-16	11-13
Кукуруза	3, 4	4	8	6-7	2, 3, 30	1	4	1, 2, 28, 29	26
Лук репчатый	21, 22	21-24	17-22	16-20	14-16	13, 19, 20	15-17	12, 13	10
Морковь	19-22	19-22	16-18	16, 23	19-21	17, 18	13, 14, 18, 19	10, 11, 14-16	11-13, 16, 17
Овес	3, 4, 13, 14	4, 12, 13	8-10, 15	6, 7, 12-15	1, 2, 9-12, 30	1, 6-9	2-6, 30, 31	1, 8, 9, 28, 29	7, 8, 26
Огурец	3, 4, 13, 14	4, 12, 13	8-10	6, 7, 15	2, 3, 11, 12, 30	1, 8, 9	4-6	1, 2, 9, 28, 29	7, 8, 26
Перец сладкий	13, 14	12, 13	9, 10	15	11-13	8-11	5-8	9	7, 8
Перец горький	5-7	5, 6	2	15	11, 12	8, 9, 12	4-6, 9, 10	1, 2, 5, 6, 28, 29	2, 3, 9, 26, 29-31
Петрушка	19-22	19-22	16-18	16	15, 16, 19-21	17, 18	18, 19	14-16	11-13, 16-18
Подсолнечник	13, 14	12-16	8-12, 15	6, 7, 12-15	2-6, 9-12, 30	1-3, 6-9, 30	2-6, 30, 31	1, 2, 27-29	26
Томат	13-14	12, 13	9, 10	15	9-13	8-11	5-8	3, 4, 9	7-10
Редис	19-22	19-24	16-22	16-20, 23	14-16, 19-21	13, 17, 18	13, 14, 18, 19	10, 11, 14-16	11-13
Редька, репа	19-22	19-22	16-18	19, 20	19-21	13, 17, 18	15-19	12-16	11-13, 16, 17
Салат, шпинат	5-8	4-9	2-5, 8	2, 6, 7	2, 3, 30	1, 6	2-4, 30, 31	1, 2, 28, 29	26
Свекла	19-22, 26, 27	19-22, 25, 26, 29-31	16-22, 26, 27	19, 20, 23, 24	15, 16, 19-21, 24-26	13, 17, 18, 21-23, 26-28	13, 14, 18, 19, 23, 24	10, 11, 14-16, 19-21	11-13, 16-18, 23, 24
Чеснок	21, 22	21-24	17-20	15-18	11-14	8-11, 19, 20	5-8, 15-17	3, 4, 12, 13	9, 10
Ячмень	3, 4, 13, 14	12, 13	8-10, 15	6, 7, 10-14	2, 3, 7-10	1, 4-7, 12, 31	1-3, 9, 10, 28-31	5, 6, 9, 27	29-31
<b>«запрещенные» дни для посадки и пересаживания культур</b>									
	1, 2, 28	1, 3, 27, 28	1, 23-25	1, 21, 22, 31	17, 18, 29	14-16, 29	11, 12, 27	7, 8, 26	4-6, 25

ПРИМЕЧАНИЕ. Календарь предназначен для весенне-летних посевов в открытом грунте, круглогодичного тепличного хозяйства и разведения зимнего огорода на подоконнике. Календарь эффективен только при правильной агротехнике овощных культур.

## ФАЗЫ ЛУНЫ

Новолуние	Первая четверть	Полнолуние	Последняя четверть
2 января 23.25	9 января 16.17	18 января 13.50	25 января 11.35
1 февраля 13.51	9 февраля 14.13	17 февраля 2.53	23 февраля 19.48
3 марта 5.37	11 марта 10.17	18 марта 13.36	25 марта 4.53
1 апреля 23.21	10 апреля 3.41	16 апреля 23.37	23 апреля 16.20
1 мая 16.16	9 мая 15.53	16 мая 7.37	23 мая 4.32
31 мая 8.21	8 июня 0.28	14 июня 15.16	21 июня 18.47
29 июня 22.40	7 июля 6.33	13 июля 23.22	21 июля 11.03
29 июля 10.53	5 августа 11.29	12 августа 8.48	20 августа 4.50
27 августа 21.27	3 сентября 16.36	10 сентября 20.36	18 сентября 23.04
26 сентября 7.09	2 октября 23.12	10 октября 11.28	18 октября 16.33
25 октября 16.05	1 ноября 7.27	9 ноября 4.15	17 ноября 7.17
24 ноября 2.00	30 ноября 20.18	8 декабря 23.39	16 декабря 20.44
23 декабря 12.45	30 декабря 13.05		

О влиянии Луны на земные дела известно с античных времен. Именно с этой планетой связаны приливные и отливные явления океанических и морских вод, а также колебания электромагнитных полей, влияющих на погоду.

Считается, что в полнолуние надземные части растений в большей мере наливаются соком, а в новолуние он как бы стремится отхлынуть к корням. В первом случае наблюдается более сильная оводненность тканей, во втором — некоторая сухость. Видно, не зря наши прадеды рубили лес в февральское новолуние: венцы из такой древесины дольше стоят, а значит, и изба на всю жизнь одна, менять не надо. Зато сеяли и сажали в полнолуние, убрали в пору убыва-

ющей, «стареющей» Луны. И квасили, солили в полнолуние. Консервированием лучше всего заниматься при растущей Луне (от новолуния до полнолуния, лучше ближе к полнолунию), когда она в Раке, Скорпионе или Рыбах.

Лекарственные травы собирают: «вершки» — в полнолуние, «корешки» — в новолуние.

Лучше всего проводить посадку дня за два до новолуния, пока семя «проснется», тут как раз и наступит период растущей Луны, и ни одного дня не будет упущено.

Гарантировано — хороший урожай «корешков» вы получите, если будете сажать на убывающей Луне, дня за два до полнолуния. Кстати, не противопоказана и посадка точно в пол-

нолуние. У высаженных при полнолунии «корешков» сильнее развиваются стебли и листья и чуть меньше — плоды и корни.

Итак, все, что растет вверх, сажаем при растущей Луне, а все, что растет вниз, — при убывающей!

Отметим еще, что лучше всего сажать, когда Луна находится под горизонтом, то есть еще не взошла или уже взошла, избегая в особенности восхода или захода Луны.

На растения влияют не только фазы Луны, но и ее положение в знаках Зодиака.

Сажать лучше, когда наша спутница находится в созвездиях Тельца, Рака, Весов, Скорпиона.

Бороться с сорняками — когда она в знаках Овна,

Близнецов, Стрельца, Водолея. Нахождение Луны в созвездии Овна располагает к сбору плодов — они лучше хранятся. Перемещение в созвездие Рака благоприятно для полива и прививок, в созвездие Льва — для покоса и прополки, Стрельца — для выкапывания корнеплодов, Водолея — для уничтожения вредителей. Знаки Зодиака делятся на продуктивные (Телец, Рак, Весы, Скорпион, Козерог, Рыбы) и непродуктивные (Овен, Близнецы, Лев, Дева, Стрелец, Водолей). Совершенно очевидно, что если придерживаться этой теории, то посадку и посев овощей лучше вести, когда Луна находится в продуктивном знаке.

ПРОГРАММА ТЕЛЕВИДЕНИЯ С 20 ПО 26 ЯНВАРЯ



Спасо-Преображенский приход Русской Православной Церкви поздравляет опочан и жителей района с праздником Богоявления (Крещения Господня) и благодарит за оказанную помощь в строительстве храма всех отозвавшихся на наше обращение.

Особую благодарность выражаем Андрею Викторовичу Гончарову (ООО «Томас-Тимбер»), Александру Алексеевичу Дмитриеву – директору ООО «АВЭМ», Николаю Викторовичу Васильеву (ООО «Нико»), Алексею Егоровичу Васильеву – директору сельского лесхоза, а также директору хлебокомбината Анисиму Ивановичу Ефимову, Дмитрию Ананьевичу Иванову и всему коллективу лесхоза. Наилучшие пожелания в Новом году. Храни вас Господь!

**МИЛЫЕ ДАМЫ!**  
Только 24 января  
с 10 до 17 часов в ЦДК  
Торжокская швейная фабрика  
проводит продажу  
зимних и демисезонных пальто.  
Широкий выбор  
современных моделей  
на любой вкус и возраст.  
Ждем Вас за покупкой!



## СОВРЕМЕННЫЙ ГУМАНИТАРНЫЙ ИНСТИТУТ

(г.Москва)

Государственная лицензия  
№16-184 от 30.05.1997.

Российская Государственная  
аккредитация № 25-1203 от  
04.11.2000 г.

Объявляет прием студентов  
(зимний набор январь-февраль  
2003 г.) в Опочечское представи-  
тельство Великолукского фили-  
ала на заочную форму обуче-  
ния на направления:

- юриспруденция;
- экономика.

Обучение платное.

Диплом государственного  
образца о высшем образова-  
нии.

Адрес: г.Опочка, ул.Ленина,  
д.20, педколледж.  
Контактный телефон 2-17-44.

## ПРОГНОЗ ПОГОДЫ

В выходные дни 18-19 января вместо крещенских морозов синоптики обещают теплую, сырую погоду. Температура воздуха будет около 0°C, пройдет снег, а в воскресенье и в ночь на понедельник возможен снег с дождем. По прогнозам метеослужбы, такая неустойчивая погода продержится всю первую половину предстоящей недели. Незначительное похолодание, до - 4-6°C, ожидается лишь с 25 января.

18 января в 19 часов в ЦДК концерт «Рождественские встречи в стиле рок-н-ролл» при участии групп

**ТУЛЯ**

### «До Фонаря»

г.Великие Луки

(барокко-фолкрок).

Стоимость билета 30 руб.

ЗАО «ДСПМК «Опочечкая» (ДПМК-2, ул. Шоссейная, д.10) на работу **ТРЕБУЮТСЯ** трактористы на ДТ-75 и Т-150.

**КУПЛЮ** невыделанные шкурки куницы.

Телефон в г.Пскове 46-18-67, мобильный 8-921-210-24-34.

**ПРОДАЮТСЯ** 2 овцы. Обращаться: д.Голощаны, д.5.

**ПРОДАЕТСЯ** ВАЗ-2106, 1997 года выпуска.

Телефон: 89165649751.

Средней школе № 4 **ТРЕБУЕТСЯ** сантехник.

**Школа № 1** проводит запись детей в 1 класс на 2003-2004 учебный год.

**КАФЕ** требуется бармен. Телефон: 2-19-73.

**В ВИДЕОПРОКАТ** (магазин «Книги») поступили новинки всех жанров. Приглашаем всех любителей видео.

**КУПЛЮ** сухие колотые дрова. **ПРОДАМ** гараж в районе ремзавода.

Телефон: 2-31-49.

**Средняя школа № 4** проводит набор учащихся в первые классы.

Выражаем искреннюю благодарность генеральному директору АООТ «Опочкаагропромстрой» В.П.Иванову, В.М.Новикову, соседям за оказанную помощь в похоронах отца, дедушки **ВАСИЛЬЕВА Валентина Ивановича.**

*Дочь, зять, внучка.*

Выражаем сердечную благодарность рабочим «Колхоза Фронтвик», бывшей ПМК-17 «Псковмелиорация», соседям, друзьям за оказанную помощь в организации похорон дорогого, любимого мужа, отца, брата **СТЕПАНОВА Александра Ивановича.**

*Родные.*

Выражаем искреннюю благодарность коллективу дома-интерната для престарелых и инвалидов, лично Г.М.Смирнову, АООТ «Опочкаагропромстрой», лично В.П.Иванову, родственникам, близким, соседям, знакомым, всем тем, кто оказал помощь в похоронах дорогого нам **ИВАНОВА Михаила Федоровича.**

*Родные.*

Любимого мужа, отца **Сергея Николаевича ИВАНОВА** из д.Белки поздравляем с 25-летием.

Пусть жизнь твоя полнее станет,  
И с каждым днем ты будь мудрей.  
Пусть долго молодость не вянет,  
А жизнь проходит веселей.  
Пусть будут радость и веселье,  
Ведь только этим мы живем.  
И говорим мы: «С днем рождения,  
Со светлым и счастливым днем!».

*Жена, сын.*



Дорогого сына, брата, крестного, шурина **Сергея Николаевича ИВАНОВА** из д.Белки поздравляем с 25-летием.

Пусть вечно в сердце молодость живет,  
Пусть горе в твои двери не стучится,  
Пусть лучшее, что было, не пройдет,  
А худшее не сможет повториться.

*Родители, семья Павловых.*



Дорогого зятя **Сергея Николаевича ИВАНОВА** из д.Белки поздравляем с 25-летием.

Желаем здоровья, любви и тепла,  
Чтоб жизнь интересной и долгой была,  
Чтоб в доме уют был, любовь да свет,  
Чтоб дом защищен был от горя и бед.

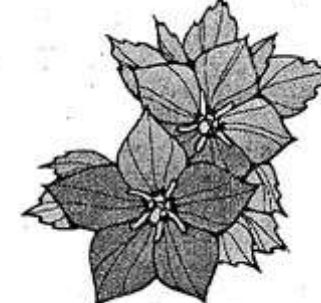
*Семья Васильевых.*



**Лилию Евгеньевну** поздравляем с днем рождения!

Желаем не ведать бед,  
Не знать ни горя, ни ненастья,  
Чтобы хватило на сто лет  
Здоровья, радости и счастья.

*Оля, Юра, Анатолий.*



Дорогую племянницу **Лилию Евгеньевну БАРИНОВУ** поздравляем с юбилеем! Спасибо тебе, дорогая, за твою доброту и внимание к нам.

На свете дат немало разных,  
Но эта дата всех светлей.  
У Вас сегодня светлый праздник,  
У Вас сегодня юбилей.

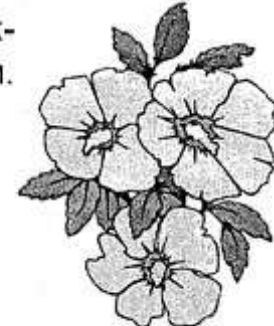
И мы сейчас со всей любовью  
Вас поздравляем с этим днем.  
Желаем доброго здоровья  
И счастья личного во всем.

*Галина Васильевна, Алла Николаевна.*

Дорогого сына, брата, дядю **Анатолия Александровича КОЗЛОВА** поздравляем с юбилеем.

Желаем крепкого здоровья, счастья, успехов.  
Живи подольше, человек любимый,  
Душой и сердцем не старей.  
Желаем мы тебе отличного здоровья,  
Чтобы столетний встретить юбилей.

*Родные.*



**Лилию Евгеньевну БАРИНОВУ** коллектив МУП ЭЖФ поздравляет с днем рождения!

Не унывай, что множатся года,  
Они – шкатулка мудрости и счастья.  
И мы желаем, чтобы никогда  
У Вас в судьбе не встретились ненастья.  
Спокойной будь и будь терпимой,  
Сегодня, завтра и всегда,  
Здоровой, бодрой и счастливой  
Всегда, всегда, всегда.

Дорогой и любимый отец и дедушка **Алексей Иванович НИКАНДРОВ!** Поздравляем тебя с 70-летием!

Пусть сердце возрасту не поддается,  
Пусть не страшат летящие года.  
Пусть счастливо и хорошо живется  
И пусть здоровье будет лучше, чем всегда.

*Валера, Люба, Юля, Наташа.*



### ОТВЕТЫ НА КРОССВОРД ОТ 15.01.2003 г.

**ПО ГОРИЗОНТАЛИ:** 7. Западный. 8. Барельеф. 10. Пятак. 11. Орех. 12. Ингушетия. 15. Вьюнок. 18. Балахи. 19. Фейнман. 20. Престол. 21. «Ладушки». 24. Широкая. 26. Вулкан. 27. Скрыга. 31. Баскетбол. 33. Барак. 34. Пицца. 35. Голливуд. 36. Васильков.

**ПО ВЕРТИКАЛИ:** 1. Запястье. 2. Гамак. 3. «Былина». 4. Партия. 5. Ольга. 6. Веселуха. 9. Кишкино. 13. Солнечная. 14. Фальшивка. 16. Керосин. 17. Барабан. 22. Конфета. 23. Булдаков. 25. Огурцово. 28. Фартук. 29. «Зодиак». 30. Пакля. 32. Миска.

Газета зарегистрирована Государственной региональной инспекцией по защите свободы печати и массовой информации при Мининформпечати Российской Федерации, г. Санкт-Петербург. Регистрационный № П 0694 от 25.12.1993 г.

Редактор П.М.ВАСИЛЬЕВ

#### УЧРЕДИТЕЛИ ГАЗЕТЫ

муниципальное предприятие «Редакция газеты «Красный маяк», комитет по СМИ администрации Псковской области, администрация Опочечского района.

НАШ АДРЕС: 182330 г.Опочка ул.Коммунальная д.8/15  
E-mail: krmajak@ellink.ru Индекс: 53496

ТЕЛЕФОНЫ: редактора -- 2-17-07 (факс), зам. редактора, ответственного секретаря -- 2-29-36, отдела социальных проблем -- 2-20-22, отдела народного хозяйства -- 2-16-43, бухгалтера -- 2-19-20 (приём объявлений)

За содержание рекламных материалов редакция ответственности не несет

Набор и верстка  
произведены в редакции.

Газета отпечатана  
в типографии ООО  
«Псковское возрождение»  
Адрес: 180016 г. Псков,  
Октябрьский пр., д. 27

Объем 2 печатных листа

ТИРАЖ : среда -- 5013  
суббота -- 6213

Печать офсетная

Заказ № 38

Подписано в печать

16.01.2003 г. в 17.00

Срок подписания

в печать 17.00