

КРАСНЫЙ МАЯК

СУББОТА,
22 ФЕВРАЛЯ
1992 ГОДА.

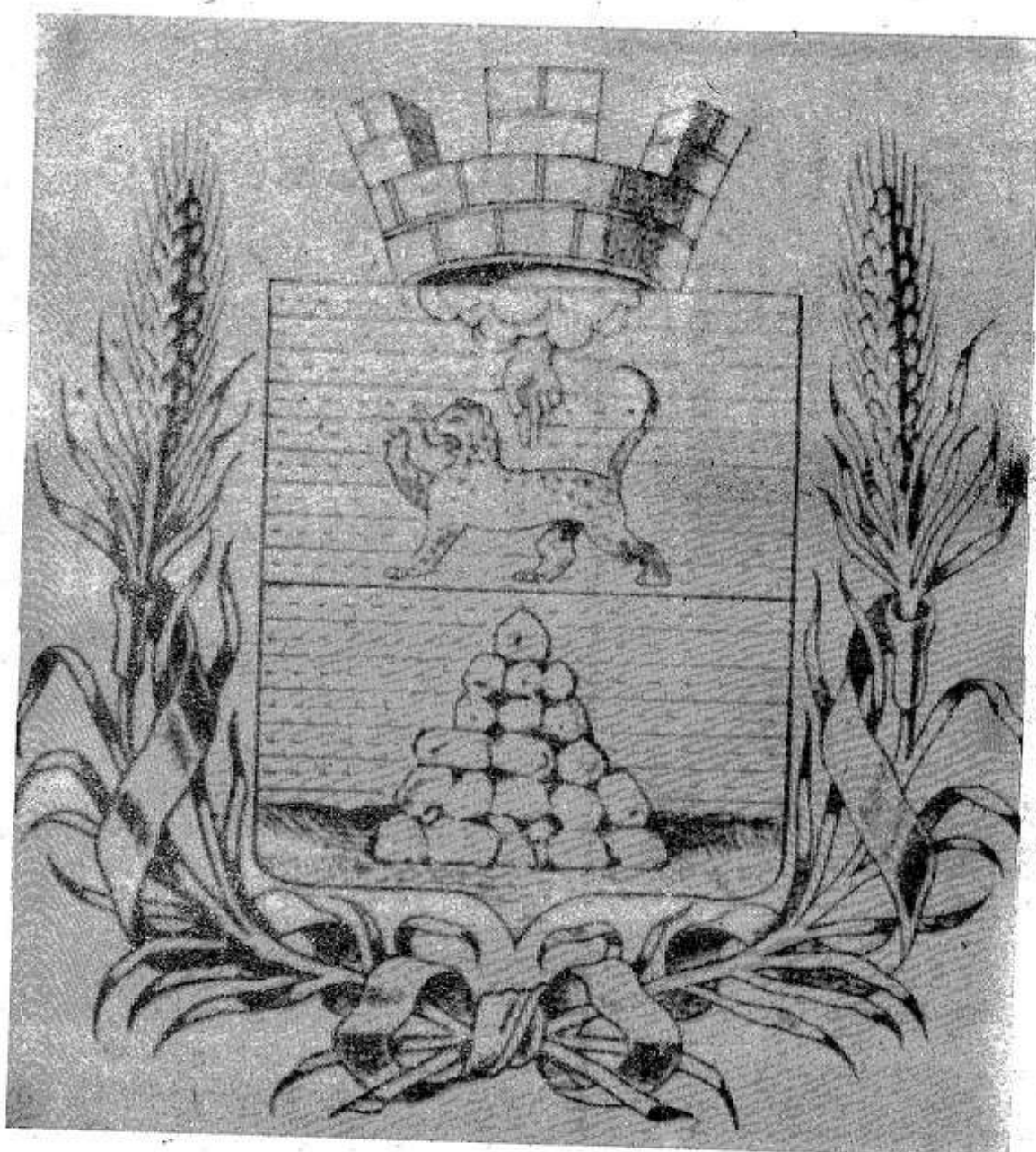
ОБЩЕСТВЕННО-ПОЛИТИЧЕСКОЕ ИЗДАНИЕ
ОПОЧЕЦКОГО РАЙОНА ПСКОВСКОЙ ОБЛАСТИ

ГАЗЕТА ОСНОВАНА В ДЕКАБРЕ 1918 ГОДА.

№ 21 (10251) *

Выходит по вторникам,
четвергам и субботам.

* ЦЕНА в розницу — 20 копеек.



К весне — с оптимизмом

Сегодня наш собеседник — начальник районного управления сельского хозяйства Евгений Семенович Иванов. Вопрос все тот же. Как хозяйства района готовятся к встрече весенне-посевной кампании? Как крестьяне собираются восстанавливать посевные площади уровня 1985 года? Ведь именно такую задачу ставят областная и районная администрации.

— Как известно, для расширения приусадебных участков и для образования более крупных крестьянских хозяйств администрации сельских Советов в свое пользование получили 2400 гектаров земли. Мы надеемся, что столь обширные площади в основном благодатной пашни будут использованы на должном уровне и район получит с них определенное количество хлеба.

Если такого не произойдет, будут приняты меры вплоть до изъятия земель вновь в пользование общественных хозяйств района. Это при условии, если они будут плохо использоваться.

В этом году преобразованным коллективным хозяйствам необходимо реализовать государству 1100 тонн зерна. Думаем, что с этими задачами они справятся, если учесть, что в ряде хозяйств площади под зерновые увеличены.

На сто гектаров в этом году увеличены площади и под посев картофеля. Хочу сразу отметить, что на 500 гектаров имеются неплохие семена, на 150 гектаров семенные клубни необходимо приобрести. И если учесть, что государство выделяет на эти цели беспроцентные ссуды, семена будут привезены.

Площади, которые предполагается занять под лен, на уровне 1986 года. Лен — культура доходная, и хозяйственники решили увеличить производство долуна.

Нынче решено обратить внимание и на возделывание овощей. В районе нет ни одного хозяйства, которое бы не намечало занять под капусту, морковь и т. д. менее гектара земли. Даже в совхозе «Духновский» овощами будет занято около трех гектаров площадей.

Несмотря на реорганизацию колхозов и совхозов, земледельцы не думают сидеть сложа руки, так как спад производства сельхозкультур к добру не приведет.

Работники села рассчитывают и на помощь горожан.



Рассказ о работе нового малого предприятия «Водитель», созданного на базе Опочецкого РК ДОСААФ и Опочецкого дома-интерната для престарелых и инвалидов, читайте на второй странице нашей газеты.

Фото Ю. Орлова.

Обращайтесь за справками в кассу!

ОТВЕТ НА СТАТЬЮ «НА ЧТО МЕРИТЬ КУЛЬТУРУ? НА ПУСТУЮ БУТЫЛКУ ИЛИ КОЛБАСУ?»

Коллектив Опочецкого районного Дома культуры отвечает за качество и содержание своих культурных программ.

В случае, о котором идет речь в вышеупомянутой статье, районным ДК было предоставлено помещение коллективу «Шоу-программы».

Этот коллектив уже выступал в других районах нашей области. Документы, разрешающие его выступления перед зрителем, выданы компетентными органами. Программа рассчитана на 14—18-летних любителей поп- и рок-музыки.

Изменить рекламу, стоимость билета районный ДК в данном случае не имел права, так как

программа была составлена не районными «светилами культуры», как было сказано в статье. В разъяснении зрителю по данной концертной программе со стороны работников районного ДК отказано не было.

Тот зритель, который счел, что его «оболгали», просто сдавал билеты в кассу. И если посетитель данной программы «Шоу...» так обеспокоен, чтобы его не «оболгали» в следующий раз, он при покупке билета может обратиться за разъяснениями в кассу ДК.

А билеты на концерты Газманова и Преснякова стоят в настоящее время от восьмидесяти до ста двадцати рублей.

Но это так, для сведения.

С тем же, что бесчестное предпринимательство не забывает и культуру и что оно охватило всю нашу страну, мы согласны. И работники культуры страдают от этого не меньше других граждан.

А вообще хорошо, что в нашем районе столько неравнодушных к культуре людей! Но хотелось бы не только выслушивать критику, но и ощутить реальную помощь со стороны критикующих в такое трудное для всех нас время.

Администрация
районного
Дома культуры.

ПРИМИТЕ ПОЗДРАВЛЕНИЯ

Уважаемые жители и граждане города и района! Завтра весь народ нашей республики будет отмечать один из традиционных праздников — День Вооруженных Сил страны.

Он непрерывно связан с победами наших войск в годы Великой Отечественной войны, когда враг хотел поработить все советские народы Великого Союза, когда все взрослое население одело шинели и взялось за оружие, чтобы разгромить ненавистного врага.

Несмотря на некоторые усилия новоспеченных политиков и идеологов, которые хотят поставить под сомнение события тех дней, подвиг народа навечно останется в памяти благодарных потомков.

Сегодня мы низко склоняем головы перед теми, кто отдал жизни за Родину, перед теми, кто жив и остался свидетелем тех пламенных лет.

День Вооруженных Сил — это день чествования не только воинов, но и всех наших мужчин, которые воевали, служили в армии, которые еще будут служить.

В этот день мы не забываем и тех, кто связан с Вооруженными Силами, кто был и есть верной опорой их.

С праздником вас, дорогие друзья. Здоровья, новых сил и бодрости. Хочется пожелать всему народу мирных и созидательных дней.

РАЙОННЫЙ СОВЕТ
НАРОДНЫХ ДЕПУТАТОВ,
АДМИНИСТРАЦИЯ
ГОРОДА И РАЙОНА,
СОВЕТ ВЕТЕРАНОВ.

● О готовности техники

...ВСЮДУ КЛИН

поставлены на линейку готовности. Однако это еще не дает полной уверенности, что посевная кампания пройдет без сбоев. Если выйдет из строя какой-либо агрегат, произвести ремонт мы не сможем из-за отсутствия запасных частей. Особенно это касается плугов. Ни лемехов, ни досок полевых, даже болтов и тех нет.

Значительно хуже обстоит дело с тракторным парком. Стоят на приколе два трактора Т-130 по той же причине — нет запасных частей. По линии «Агропромснаба» получаем

мизер, остальное приходится добывать самим. Инженерная служба колхоза на месте не сидит.

— Имеете ли необходимый запас горюче-смазочных материалов на период весенне-полевых работ?

— По мере возможности запас такой делаем. С топливом проблема стоит не так остро, как со смазочными материалами. По фондам практически ничего не получили. Пришлось самим ехать на нефтебазу и договариваться. На район привезли всего один бензовоз мас-

ла, которое разделили между хозяйствами.

— Вскоре на колхозном собрании вам предстоит сделать выбор, как будете работать — совместно или разойдетесь каждый со своим паем?

— Мое мнение — необходимо сохранить хозяйство как единое целое. И вот почему. К примеру, поделить землю на пай большого труда не составит, а как быть с техникой, материальной, технической базой? Как ее делить? Если кто чувствует, что он в состоянии работать на своем наделе земли самостоятельно, пусть выделяется в отдельное хозяйство, но, как я знаю, таких единицы.

Беседовал
Е. ПУЛЬША

ВЫПУСК № 12
Общественная редакция

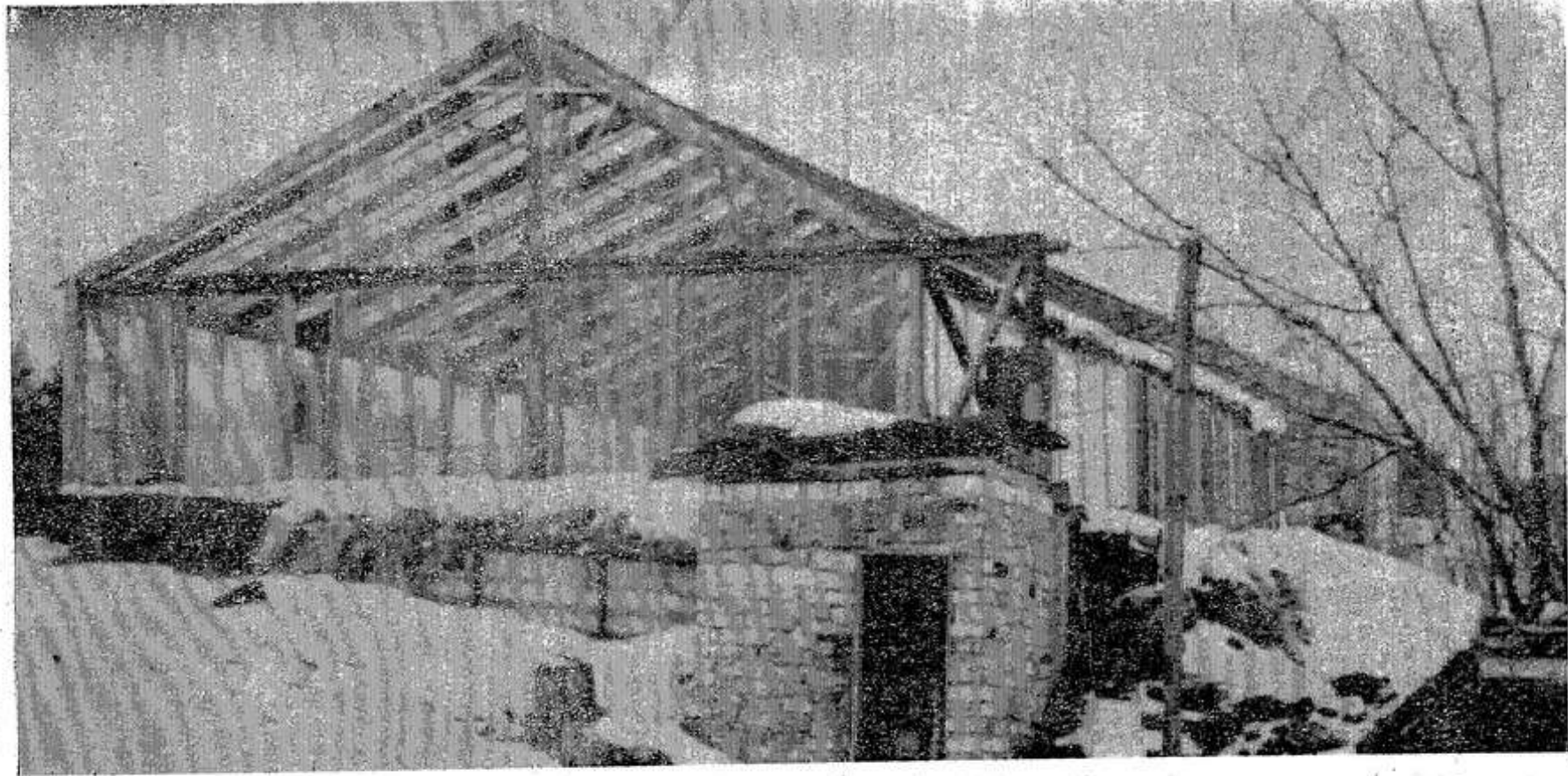
Во саду ли, в огороде...

Хорошее семя — хорошее племя

Именно этой заповеди следуют умелые огородники при подготовке семян к предстоящему посеву. Хотя за окном стоит еще зима, о семенах следует думать заранее.

Большую ошибку допускает тот, кто приобретает семена на базаре. Как правило, торгуют ими корабельники из южных регионов. Привезенные ими семена культур по срокам вегетации и требованиям к влаге, теплу, почве сильно отличаются от условий нашего северо-запада. Порой случается так: осенью купят томаты на рынке, крупные, спелые, краснобокие, и не удержатся, оставят несколько семян на развод. Как правило, при сборе урожая желаемого результата получить так и не удастся.

Правильнее всего приобретать семена районированных культур, хорошо приспособленных к погодным условиям нашей климатической зоны. В различных журналах и газетах предлагают свои услуги сортоиспытательные станции, которые могут выслать на выбор сортовые семена практически всех сельскохозяйственных культур. Можно пойти и по другому, более простому и испытанному способу — это обмен посадочного материала между садоводами и огородниками.



● Это интересно

С КУСТА — ДВА ВЕДРА ТОМАТОВ

ФОТО-РЕПОРТАЖ



В НАРОДЕ говорят, август — не лето и февраль — не зима. И это действительно так. Разыгрались последние метели, говоря о приближении скорой весны. Несмотря на то, что на полях лежит снег, думы огородника уже о предстоящей весенней кампании.

И пусть наделя дачников не столь уж и велики, все их мысли о посевной и посадочной кампании. Для многих из них ведение дачного хозяйства стало своеобразным хобби и связано со многими возродившимися обычаями и ритуалами.

Многих привлекает ведение парникового хозяйства, ибо в наше время в открытом грунте все сложнее и сложнее стало получить хороший урожай помидоров, огурцов. Эти пленочные и стеклянные строения все больше стали заполнять наши скучные в отношении земли наделы.

В кооперативе № 1 «Дачный» есть большие любители парников. И среди них Павел Семенович Алексеев, который собственными руками около десяти лет назад построил парник площадью 0,75 сотки. Это на вид действительно грандиозное и в то же время хрупкое сооружение, которое требует огромного внимания к себе как к строению и незаурядных агрономических знаний по возделыванию овощей.

...Сам хозяин только что вернулся с охоты, но, к сожалению, оказался без добычи, и тем не менее, по его словам, испытал большое удовольствие побродить по зимнему лесу, который по-прежнему таит много необычного, таинственного, загадочного.

Около парника и состоялся наш разговор.

Как нам удалось узнать, на протяжении уже трех лет рассаду помидоров Павел Семенович высаживает 20 апреля. И если нет серьезных морозов, заморозков, помидоры отлично приживаются и быстро идут в рост. В парник он высаживает от 150 до 180 кустов. И с первых дней ежедневно поливает. Вопреки всем суждениям ученых агрономов, которые считают, что холодной водой нельзя поливать саженцы, любитель-овощевод поливает их ежедневно из открытого водоема, качая воду электронасосом.

Даже довольно сильные заморозки не губят всходы. За день почва нагревается и способна сохранять тепло под стеклом в течение всей морозной ночи. И напрасно овощеводы беспокоятся о том, что рассада может погибнуть в первые заморозки.

Конечно, сам процесс получения урожая не назовешь легким, он требует глубоких знаний. Наш собеседник считает, что и в парнике без пасынкования помидоры вырастить нельзя.

На наш вопрос, сколько он в среднем получает томатов с куста, Павел Семенович ответил, что около двух ведер, а уж полтора — наверняка. Раньше он подогревал грунт за счет подземного отопления. Однако при летнем выращивании помидоров этого делать не следует.

По словам Алексеева, растения очень отзывчивы на органические удобрения. Не следует стремиться выращивать много сортов, необходимо остановиться на двух, от силы — на трех. Только в этом случае придет успех.

А. КУЗЬМИН.

НА СНИМКАХ: парник на участке П. С. Алексеева; Павел Семенович Алексеев после охоты.
Фото Ю. Орлова.

Разводите птицу

НА ПРИУСАДЕБНОМ участке из многих видов сельскохозяйственных животных удобнее всего разводить птицу. Она неприхотлива, скороспела, продуктивна, хорошо использует корм и не требует много места. Яйца и мясо птицы — диетические продукты. Они отличаются высокими питательными и вкусовыми достоинствами и могут быть хорошим подспорьем к семейному столу.

Выбор породы и направления продуктивности птицы для выращивания и содержания на приусадебном участке зависит от целей и задач, которые ставит перед собой начинающий заниматься птицеводством. Если любитель хочет иметь к своему столу дополнительное количество свежих яиц, то нужны яичные и мясо-яичные породы кур. Если желательнее получить побольше мяса, то нужно взять на выращивание мясных цыплят бройлерных кроссов или, может быть, утят, гусей, индюшат.

Для производства яиц наиболее популярная порода кур — белый леггорн. Куры этой породы — прекрасные несушки, но они очень подвижны, беспокойны и пугливы. Поэтому для домашних условий лучше подходит какая-нибудь из мясо-яичных пород — московская, кучинские юбилейные или ютемпшир с цветным оперением. Однако с практической точки зрения лучше всего для производства яиц взять серых калифорнийских курочек, являющихся четвертой линией кросса Беларусь-9, который широко используется на птицеводческих предприятиях.

Эта птица очень спокойна, неприхотлива, хорошо приспосабливается к домашним условиям и хорошо несется. В разгар яйцекладки интенсивность яйценоскости достигает 80 и даже 90 процентов, т. е. из десяти кур ежедневно несутся девять. Экстерьер этой птицы достаточно красив. Она имеет полосатое оперение — настоящая «курочка-ряба».

Для выращивания птицы на мясо нужно использовать только мясную птицу — цыплят одного из бройлерных кроссов. Они быстро растут, хорошо оплачивают корм приростом и имеют хорошие мясные качества. Цыплята мясо-яичных и особенно яичных пород для этих целей не годятся, так как растут значительно медленнее и хуже оплачивают корм, чем цыплята бройлерных кроссов. Прекрасно откармливается на мясо молодой водоплавающей птицы — белые пекинские утки, гусыня лубых из доступных пород — холмогорские, крупные серые, роменские, итальянские.

Э. БОНДАРЕВ.

Рассада в домашних условиях

Этот способ выращивания рассады является самым распространенным. Однако имеет ряд трудностей. Прежде всего нужно правильно выбрать срок посева каждой культуры. За висит он от продолжительности выращивания рассады до высадки в грунт или под пленочное укрытие.

ТАБЛИЦА СРОКОВ ВЫРАЩИВАНИЯ РАССАДЫ

В первой графе — название культур, во второй — продолжительность выращивания от посадки до высадки (дней).	
Кабачок	20—25
Капуста белокачанная	45—60
Капуста цветная	40—50
Огурец	15—20
Патиссон	20—25
Томат (помидоры)	45—60
Перец	60—70

Подготовка семян к посеву также требует определенных навыков. Поштучно отбираются наиболее жизнеспособные семена. Слабые, щуплые, со следами заболеваний удаляются.

Мелкие семена обязательно отбирать поштучно. Достаточно поместить их в банку и залить пятипроцентным раствором поваренной соли. После взбалтывания всплывшие семена удаляют. Оставшиеся на дне промывают и просушивают.

Лучше всего выращивать рассаду в торфоперегнойных горшочках или различных емкостях, заполненных почвенной смесью. Вот несколько составов такой смеси (в процентах к общему объему): выветрившийся верховой торф — 75, дерновая земля — 20, коровяк — 5. Второй вариант: торф — 75, конский навоз (без соломы) — 20, коровяк — 5.

Преходящие трудности с сахаром вызывают много нареканий. Это и понятно. Надо готовить компоты, варенья. Выход есть. Можно с грядки получать свой сахар, выращивая сахарную свеклу. Расскажу о том, как я получаю сахарный продукт в домашних условиях.

Намачиваю семена в растворе стимулятора роста на 8 часов, затем тем же раствором поливаю грядку. После сева грядку прикрываю на несколько дней пленкой, чтобы улучшить рост. Появляются всходы, быстро опыляю их просеянной древесной золой. За вегетацию

● В коилку опыта

САХАР С ГРЯДКИ

подкармливаю дважды: азотными удобрениями (настоем коровяка 1:10) и древесной золой (1:20). Рядом со свеклой высаживаю горох, который накапливает азотные удобрения. Так с одной грядки получаю горох и сахарную свеклу. Выгода несомненная.

Выкопанную свеклу очищаю, промываю, режу на части и складываю в эмалированный

бак. Вниз, на дне кладу сетку, чтобы свекла к нему не прикасалась. На 10 килограммов сырья наливаю полтора литра воды.

Варю на малом огне. Когда сварится, выжимаю из нее сок. Теперь варю сок, чтобы получился сахарный сироп консистенции густой сметаны. Такой сироп содержит до 70 процентов сухого вещества. Это зна-

чит, что каждый килограмм сиропа равен 700 граммам сахара. Чтобы сироп не засахаривался, кладу в него лимонной кислоты — грамм на килограмм.

Из такого вот сахарного сиропа готовлю компот, желе, пюре, мармелад, кондитерские изделия, печенье. Только сиропа беру на 30 процентов больше, чем указанное в рецептуре количество сахара. Сказано, к примеру, надо взять сахара 300 граммов, сиропа же берете 400 граммов.

Д. БОРИСОВ,
садовод-любитель.

НАГРАДЫ ИЩУТ УЧАСТНИКОВ ВОЙНЫ

Опочецким райвоенкоматом ведется розыск участников Великой Отечествен-

ной войны, награжденных за заслуги в период войны, но не получивших за-

служенных наград на войне. Нижеперечисленным участникам

войны или их родственникам необходимо обратиться в райвоенкомат:

Фамилия, имя, отчество	Год рождения	Адрес довоенного места жительства
АНТОНОВ Иван Григорьевич	1918	Великолукский район. д. Даствково
АНТОНОВ Николай Антонович	1912	Опочецкого района. г. Опочка,
АНТОНОВ Сергей Антонович	1912	ул. Карла Либкнехта, д. 15.
АНТОНОВ Яков Антонович	1912	д. Волош Опочецкого района.
БОБРОВ Петр Самойлович	1911	Опочецкий район, Глубоковский с/с.
ВОЛЧЕНКОВ Алексей	1919	д. Земляничная.
ГОЛУБЕВ Григорий Алексеевич	1913	Великолукская обл. (район).
ГОЛУБЕВ Ефим Васильевич	1900	д. Кити, Красногородский район.
ГОЛУБЕВ Николай Федорович	1923	д. Прохново, Великолукский район.
ГОЛУБЕВ Павел Георгиевич	1910	г. Опочка, ул. Коммунальная, 38.
ЕФИМОВ Григорий Ефимович	1911	с. Федосово, Опочецкого района.
ЖАРКИН Павел Никонорович	1925	д. Антоненки Красногородского района.
ЖАРСКАЯ Ольга Александровна	1925	д. Пирогово Великолукского района,

Фамилия, имя, отчество	Год рождения	Адрес довоенного места жительства
ЖУРОВ Василий Иванович	1909	д. Грицково Великолукского района.
КАРПУХИН Василий Ильич	1925	Великолукский район.
КАЛАКЕННИКОВ Иван Васильевич	1925	д. Бардово. д. Кудачи
МАЛЯВКИН Василий Ефремович	1926	Великолукского райоца. д. Бугрово
ЛЕЩЕНКОВ Иван Иванович		Великолукского района. д. Анино
НИКИТИН Иван Никитович	1923	Опочецкого района.
НИКИТИН Николай Алексеевич	1921	Опочецкий район. д. Козлихино
НИКИФОРОВ Анатолий Иванович	1917	Опочецкого района. д. Рудалово
НИКИТИН Алексей Никитович	1926	Красногородского района. д. Макоедово
НИКИТИН Анатолий Николаевич	1926	Великолукского района.
ПОКАМОВ Сергей Сергеевич	1919	д. Роменово. д. Овсянниково
ПЕЛЕХОВ Николай Романович		Великолукского района д. Федотово
УВАРОВ Сергей Александрович	1924	Великолукского района.
ЯРЦЕВ Афанасий Андреевич	1915	Великолукский район.

Из писем в редакцию

Город, где прошла моя молодость

В ПЕРВЫЕ мне пришлось на новостроящемся крейсере «Кугузов» из Николаева прибыть в Севастополь в 1954 году и до 1964 года я неразрывно был связан по работе с этим удивительным по красоте, чистоте и культуре городом. Располагается как бы на три района. Северная сторона, Корабельная сторона и центр города — Южная сторона.

Протяженность Севастопольской бухты от входа с моря и до Инкермана около семи километров. Южная бухта — до двух километров. С многочисленными причалами и внутренним рейдом здесь может разместиться Черноморский флот. Вдоль Южной бухты расположен судоремонтный завод, на который я был прикомандирован из Ленинграда для установки и ремонта артиллерийского вооружения на кораблях.

До 1965 года Севастополь был открытым городом. Сюда свободно приезжали все желающие полюбоваться достопримечательностями этого города. Его историческими памятниками и боевыми местами, где происходили главные сражения в 1854—1855 годах Крымской

войны и дни битвы за Севастополь в Отечественную войну в 1941—1944 гг. Здесь каждый квадратный метр облит кровью.

История Севастополя связана с историей нашего государства. Здесь насмерть стояли в русско-англо-французскую войну, наши деды и прадеды, о чем свидетельствуют высеченные на гранитных плитах на братских могилах названия русских полков, принимавших участие в обороне Севастополя. Здесь погибли русские адмиралы Нахимов, Корнилов, похоронены Истомин, Лазарев.

А Севастопольская панорама о Крымской войне и диорама битвы за Сапун-гору в Отечественную войну по своей красоте неповторимы. Это чисто военный город.

Любимое место отдыха севастопольцев — Приморский парк с памятником погибшим кораблям. Здесь провожают и встречают уходящие в море боевые корабли. Севастополь, вероятно, стал еще больше и красивее. И когда его сделают опять открытым городом, я за большое счастье сочту побывать там, где прошла моя молодость, лучшие годы моей жизни.

Б. САВЕЛЬЕВ,
бывший моряк.

СПРАВКИ ОБЪЯВЛЕНИЯ РЕКЛАМА

ПОЗДРАВЛЕНИЯ

Ветеранов войны, участников партизанского движения и бывших воинов искренне поздравляем с Днем Вооруженных Сил! Желаем вам крепкого здоровья, долгих лет жизни, успехов в вашем нелегком труде.

Сельская администрация Лобовского сельского Совета, правление и профсоюзный комитет колхоза «Урожай».

Администрация, профсоюзный комитет Опочецкого завода ЖБК поздравляют ветеранов Великой Отечественной войны, бывших воинов с Днем Советской Армии и Военно-Морского Флота. Желаем всем крепкого здоровья, долгих лет жизни и семейного счастья.

Поздравляем дорогого нашего папочку и дедушку **Василия Егоровича ПУХОВИКОВА** с днем рождения. Здоровья и побольше оптимизма в жизни.

Желаем не ведать бед,
Не знать ни горя, ни ненастья,
Чтобы хватило на сто лет
Здоровья, радости и счастья!

Дети и внуки.

Дорогие, любимые мамуля, папуля, бабуля, дедуля **Александр Филиппович** и **Валентина Васильевна ЖУРАВЛЕВЫ**. Поздравляем вас с юбилеем — 40-летием совместной супружеской жизни.

Пускай и после юбилей
Сопутствует лишь счастье вам.
Живите долго, не старея,
Наперекор своим годам.

Дочь, зять, внуки, внучка Катенька,
родственники.

В ВЫХОДНЫЕ ДНИ

Опочецкий народный драматический театр приглашает опочан и гостей города на спектакли:

22 февраля, суббота
Р. Тома «Ловушка». Детективная история в 2-х действиях. Начало в 13 час. 30 мин. Малая сцена.

23 февраля, воскресенье
Е. Смолин «Веселая школа». Сатирическое представление в 2-х действиях для школьников. Начало в 15 часов.

А. Куприн «Олеся». Лирическая драма в 2-х действиях. Начало в 17 часов.
Спектакли идут без антракта. Вход свободный.

25, 26, 27, 28 февраля в клубе ВОГ состоятся оздоровительные индивидуальные сеансы экстрасенса Александровой Н. П. центра «Эниом» г. Москвы. Стоимость сеанса 35 рублей.

25 февраля сеансы начинаются с 15.00. 26, 27, 28 — с 10 часов.

Запись проводит общество «Знание» 24 февраля с 8.00. Справки по телефону 9-21-42.

МЕНЯЮ дом на две благоустроенные квартиры или квартиру и полдома. Обращаться по телефону 9-33-43.

В кабинете № 15 Дома Советов обществом инвалидов с 24 по 28 февраля будет производиться запись инвалидов и пенсионеров на покупку цыплят. Время работы с 8 до 17 часов. Обед с 12.00 до 13.00. Правление.

МЕНЯЮ комнату со всеми удобствами площадью 15 квадратных метров, 3-й этаж, в г. С.-Петербурге на однокомнатную квартиру или равноценную комнату в Опочке. За справками обращаться: г. Опочка, телефон 9-16-46.

Совхоз «Салют» производит закуп телят-молочников по цене 21 рубль за 1 килограмм живого веса.

2—1.

Вниманию пайщиков. Опочецкое райпо продлило срок обмена паевых книжек сельских пайщиков до 15 марта 1992 года.

С 15 марта необменные паевые книжки будут недействительными.

Правление райпо.

КИНО

«МАЯК»

22—23 февраля
«СЕТРИЧКИ-ЛИБЕРТИ»
Начало в 17, 19, 21 час.

24 февраля
«НИКОГДА НЕ ГОВОРИ НИКОГДА»
Начало в 18 час. 20 мин. и 21 час.

Коллектив работников ремонтного завода выражает искреннее соболезнование директору завода Павлову Валерию Сергеевичу по случаю смерти его отца Павлова Сергея Павловича.

Выражаем сердечную благодарность родным, соседям, друзьям, всем, кто разделил с нами горечь утраты и оказал помощь в похоронах дорогой, любимой мамочки, тещи, бабушки **РЕПНИКОВОЙ** Екатерины Константиновны.
Дочь, зять, внуки.

Редактор Н. П. ЖУКОВ.

Опочецкая типография управления печати и массовой информации Псковского облисполкома.

Заказ 358. Тираж 7921.

Реф

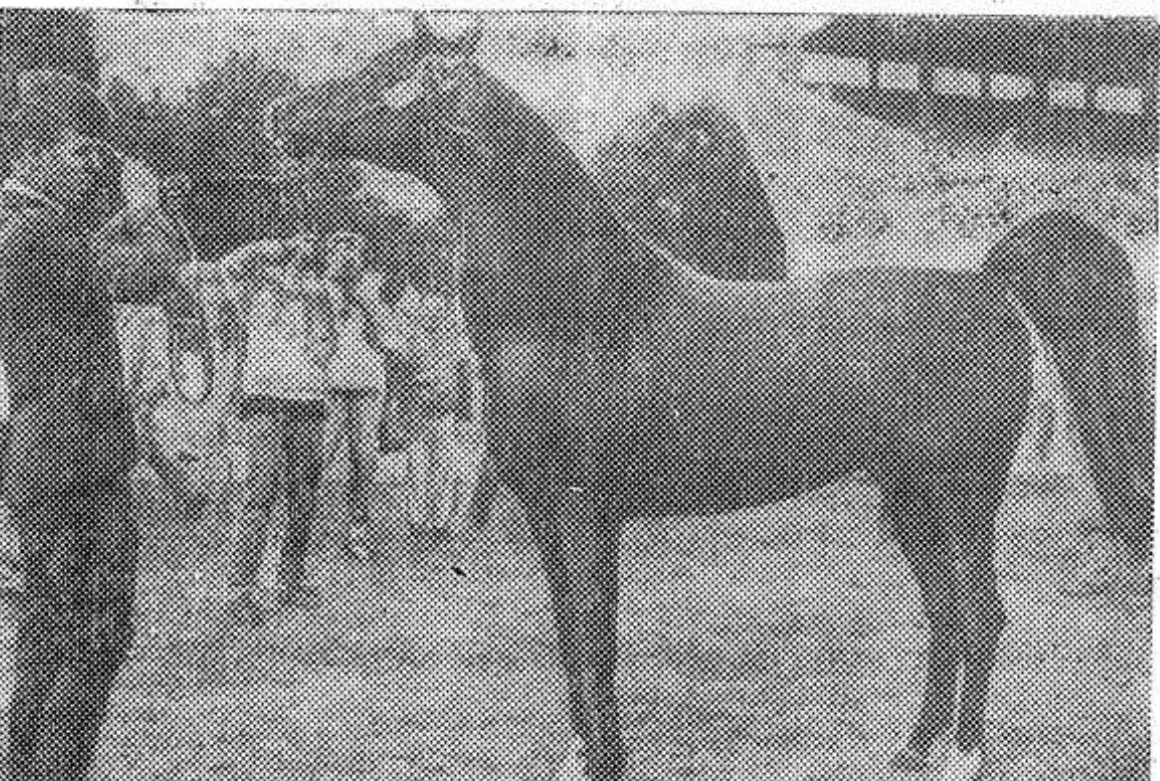
НАД

В минувш не колхозов шихся на ба онного управ Тема его использовать госуdarствен произведен

НО ПРЕЖДЕ ний Семенов о том, как село минувший год. Отметим, что продукция снизилась в том отрасли да прежде всего в ве недополучены продукции. Если ного рода надбавая работа много нулю. Рентабельность хозяйств ниже Совхозы «Духновский», где рентабельность составила минус 3, соответствующим, члены банкротами, ставшая комиссией выводу, что их считать плохо по итогам года.

Низка рентабельность в хозяйствах «XXI партизанское Заречье», «Восток», в совхозе «Кировский», «Организатор» говорилось, в «Салют». Из-за необузданного рынка в сложившейся структуре могут возникнуть трудности. На прошлой неделе фермеров страны звучало требование к колхозникам, чтобы цены на свою продукцию.

Правда, для сельхозпредприятий, где участвует, что под 45% государственной помощи и инвентаризация по более чем на 10% разноразличия, отметил, что в большинстве хозяйств рентабельной. Тогда некоторые колхозы спас положение, т.е. хорошие деньги. Но стоят дела и в селе. Продуктивность стада продолжает падать. Минус на одну фуру составляет в сутки полтора килограмма, что нет хлеба, неурожайных кормов, вая база. Были допущены ошибки при заготовке, остро ощущаются сокращения кормов. К этому необходимо добавить и халатность



Жеребец «Европейчик», один из лучших скакунов арабских кровей в Польше. С конезавода Януша Подляски, он привлёк всеобщее внимание зрителей на проходившей в Вар-

шаве 7-й общепольской выставке сельскохозяйственных животных. Незадолго до этого он выиграл приз президента Польши.

Фото ЦАФ — ТАСС.