

КРАСНЫЙ МАЯК

ОРГАН ОПОЧЕЦКОГО РАЙОННОГО КОМИТЕТА КПСС И РАЙОННОГО СОВЕТА НАРОДНЫХ ДЕПУТАТОВ ПСКОВСКОЙ ОБЛАСТИ

Газета основана в 1918 году

№ 112 (9874)

СУББОТА, 16 сентября 1989 года.

Выходит по вторникам, четвергам и субботам

Цена 3 коп.

ФЕРМАМ — ВНИМАНИЕ

СОВЕЩАНИЕ с главными специалистами производственного межхозяйственного объединения, в котором приняли участие первый секретарь райкома КПСС Г. Н. Анисимов, председатель исполкома райсовета И. П. Павлов, обсудило вопросы животноводства.

Отмечалось, что вновь в ряде хозяйств района допускается спад продуктивности дойного стада. Меньше стали получать молока в колхозах имени Любимова, «Урожай», «Россия», «XXI партсъезд». Это прежде всего связано с тем, что в некоторых колхозах отсутствуют зоотехнические работники, а бригадиры, начальники участков не проявляют должной заботы о молочном стаде.

Резкий перевод дойных коров на двухразовое доение также отрицательно сказался на отрасли. Ведущим специалистам ПМО в таких условиях необходимо иметь четкую программу перевода скота из летних лагерей под крышу, а вместе с тем и упорядочения распорядка дня работы животноводов.

Уже сейчас в производственном межхозяйственном объединении необходимо иметь программу подготовки ферм к зимне-стойловому содержанию скота и постоянно держать под контролем ее выполнение. Со всей строгостью спрашивать с тех, кто еще допускает раскачку в этом деле.

На совещании шел разговор о завершении полевых работ.

Специалистам ПМО и в первую очередь агрономической службе принять меры по завершению 20 сентября сева озимых культур, приступить к массовому подъему ячменя.

Определенную тревогу вызывают темпы копки картофеля. Ранние морозы, которые предвещают синоптики, должны насторожить всех земледельцев района и в первую очередь руководителей хозяйств.

Следует продолжить работы на льняном поле. Первыми в районе выполнили планы по реализации льнопродукции государству в переводе на льноволокно совхоз «Опочецкий», колхоз «Большевик». Всего план по продаже этой культуры районом выполнен на 54 процента.

Пример передовиков говорит о том, что славу псковского льна можно возродить, если к этой ценной технической культуре относиться с должным вниманием и заботой. Не следует забывать о том, что в минувшие годы «северный шелк» был одной из основных статей получения денежного дохода. Это особенно важно сейчас — при переходе на экономическую самостоятельность.

На совещании также были обсуждены вопросы планирования в новых условиях экономического развития колхозов и совхозов.

СЕГОДНЯ — МАССОВЫЙ СУББОТНИК

Бюро районного комитета КПСС, исполком районного Совета народных депутатов приняли решение о проведении 16 сентября массового субботника на уборке урожая картофеля, льна.

В связи с этим руководители промышленных предприятий, организаций города и села призваны принять

меры по выделению максимального числа рабочих и служащих для оказания земледельцам района помощи в спасении выращенных сельскохозяйственных культур.

Следует учесть, что на сегодняшний день по району не выкопано более четырехсот гектаров картофеля, большое количество льна

остается неподнятым в конусах, много его еще предстоит реализовать государству.

Только организованная помощь горожан селу поможет успешно справиться с полевыми работами. С этой целью надо сформировать отряды, звенья, которые обязаны возглавить секретари партийных организаций, ин-

женерно-технические работники.

Бюро райкома КПСС, исполком районного Совета выражают надежду, что рабочий класс города и впредь будет оказывать необходимую помощь селу в его повседневных и трудных работах.

Передовики производства



Татьяну Алексеевну Ильину в Опочецком отделении завода АТС причисляют к одним из самых опытных работников. Ведь она трудится здесь с 1972 года, можно сказать, со дня основания этого предприятия. В совершенстве овладела Татьяна

Алексеевна своей рабочей специальностью — вязальщицы схемных жгутов и это позволяет ей ежедневно перевыполнять нормы выработки при высоком качестве работы.

НА СНИМКЕ: Т. А. Ильина.

План под угрозой срыва

УБОРКА зерновых культур в районе почти завершена. Казалось бы, руководители и специалисты хозяйств основной упор сейчас делают на то, чтобы рассчитаться с государством по хлебопоставкам.

Однако этот вопрос решается крайне медленно. До сего времени ряд хозяйств района еще и не приступал к продаже зерна, тем самым создавая угрозу срыва выполнения заданий, доведенных до района. Согласно плану в этом году нашему району необходимо отгрузить в счет поставок 2260 тонн зерна и возвратить ссуду в количестве 1514 тонн.

На 10 сентября колхозами и совхозами района возвращено по ссудам 659 и продано государству всего лишь

348 тонн зерна. Шесть хозяйств в районе не только не ведут продажу хлеба в счет плана, они даже еще не рассчитались по ссудам. Это колхозы «XXI партсъезд», имени Любимова, «Вперед», совхозы «Опочецкий», «Глубоковский» и «Салют». Совхоз «Красный фронтвик» хотя по ссудам рассчитался, но в счет поставок не отгрузил ни одной тонны зерна.

Руководителям и специалистам данных хозяйств следовало бы серьезно подойти к этому вопросу и, не теряя времени, полностью рассчитаться с государством по продаже зерна согласно доведенным до них планам.

А. ИВАНОВ,
госинспектор по закупкам и качеству сельхозпродуктов ПМО.

У сельских продавцов

ДЕСЯТКИ больших и малых сельских магазинов ведут очень важную и нужную работу по обслуживанию жителей деревень нашего района. Испытывая определенный дефицит товаров, наши продавцы все же успешно выполнили восьмимесячный план товарооборота, продав товаров почти на два миллиона рублей больше, чем предусматривалось.

Важный вклад в выполнение намеченного внесли магазины торгового центра, где заведующими являются Евгения Ивановна Петрова и

Антонина Яковлевна Гаврилова. Хорошо сработал магазин в Больших Рогатках, в котором трудится Татьяна Андреевна Андреева.

С перевыполнением сработало Макушинское торговое предприятие, где продавцом Татьяна Андреевна Дмитриева. Хочется отметить и продавца Валентину Романовну Никандрову, что работает в торговой точке деревни Гарусово.

Р. РЯБОВА,
зав. торговым отделом райпо.

● Лен — золото наших полей

ЗАВЕРШАЕМ ОТГРУЗКУ ЛЬНОТРЕСТЫ

Выращиванием льна-долгунца льноводы совхоза «Опочецкий» занимаются уже давно. И всегда получают стабильные урожаи этой ценной технической культуры. Не было исключением и этот год.

Нынче в хозяйстве было засеяно льном 110 гектаров. На всей площади он уродился отменным. По предварительным данным, с каждого гектара получили по 4 центнера льносемян и свыше 7 центнеров льноволокна. Что же способствовало получению такой высокой урожайности «северного шелка»? Главным, пожалуй, явилось

то, что земледельцы проявляют интерес к выращиванию этой высокопродуктивной технической культуры. С переходом на полный хозяйственный расчет и самофинансирование люди научились считать каждую копейку. А ведь лен в отрасли растениеводства дает самый высокий доход, и выращивать его есть расчет.

Поэтому сев был проведен по хорошим предшественникам, с соблюдением всех правил агротехники и в лучшие агротехнические сроки. При появлении всходов льна механизаторы хозяйства провели тщательный уход за посевами, химическую прополку, в целях борьбы с сорняками и вредителями. Эти

принятые меры борьбы позволили вырастить лен чистым.

Как только подошло время уборочных работ, льноводы организованно провели на всех площадях теребление льна. Должное здесь нужно отдать членам льноводческих звеньев, возглавляемых механизаторами Виктором Матвеевичем Ивановым и Юрием Викторовичем Ореховым. Коллективы этих звеньев провели теребление льна в короткие сроки и с хорошим качеством.

Основную часть льнопродукции мы отгрузили соломенной на Идрицкий льнозавод, а часть сдали льнотрестой в Опочку. Сейчас в хозяйстве осталось небольшое количе-

ство тресты, которую в самое ближайшее время отгрузим на завод. План по продаже льнотресты мы успешно выполнили. На завод из нашего хозяйства поступило 780 центнеров продукции в переводе на волокно при плане 680 центнеров. Вся сданная продукция оценена средним номером 1,61.

За счет продажи льна в кассу совхоза поступят большие денежные средства, что в значительной мере укрепит экономику хозяйства, создаст условия, позволяющие заинтересовать материально рабочих, занятых возделыванием льна.

В. ТРОЯКОВ,
главный агроном совхоза «Опочецкий».

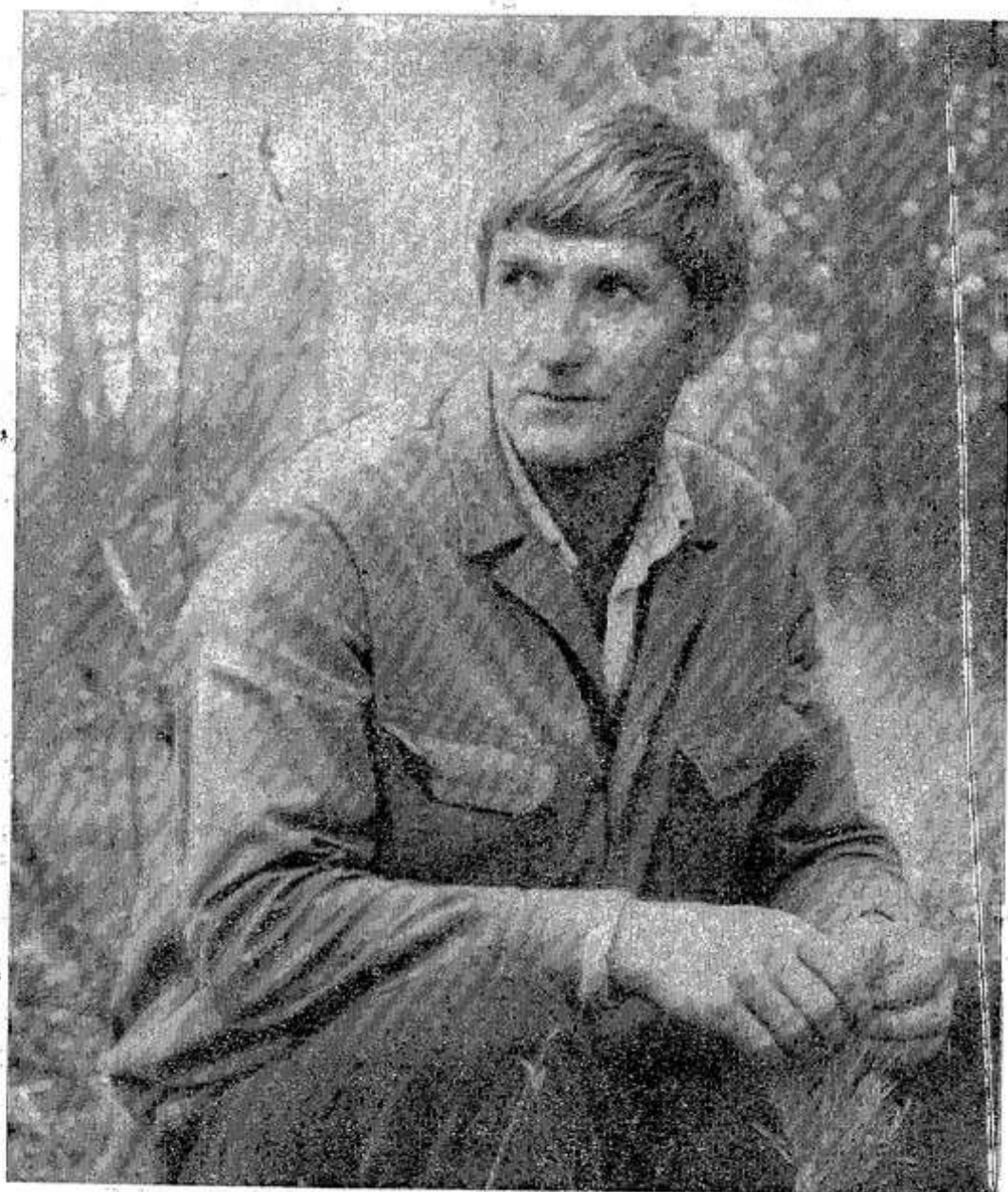
Завтра — День работников леса

Награды за успешную работу

Коллегией Министерства лесного хозяйства РСФСР и президиума ЦК профсоюза рабочих лесной, бумажной и деревообрабатывающей промышленности рассмотрены итоги Всероссийского социалистического соревнования коллективов предприятий за первое полугодие 1989 года. Коллектив Опочецкого леспромпхоза награжден второй денежной премией.

По итогам социалистического соревнования коллективов лесничеств, цехов переработки древесины Псковского лесохозяйственного территориального производственного объединения за второй квартал 1989 года решено сохранить переходящее Красное знамя Минлесхоза РСФСР и ЦК профсоюза рабочих лесной, бумажной и деревообрабатывающей промышленности с денежной премией в сумме трехсот рублей коллективу Гавровского лесничества Опочецкого леспромпхоза, Лесничим здесь трудится В. Ф. Николаев.

В адрес коллективов-победителей получена правительственная телеграмма с поздравлением и пожеланием дальнейших успехов в выполнении заданий 1989 года.



В последние годы резко возросло природоохранное значение леса. И в этом важном деле немалая роль принадлежит лесникам. Главное в их работе — охрана и защита леса, а также своевременное и качественное восстановление лесных ресурсов.

Два года работает лесником в Пригородном лесничестве Владимир Николаевич

Козлов. Почти тысячу гектаров составляет его обход. На этой площади поддерживает он должный порядок, заботится о приумножении лесных богатств, уделяя большое внимание лесовосстановительной деятельности. Большой круг обязанностей у лесника, и с ними Владимир Николаевич справляется успешно.

Фото Ю. Орлова.

Принцип — «не навреди»

Межхозяйственный лесхоз «Опочецкий», созданный на базе колхозных и совхозных лесов района, более двадцати лет выполняет лесохозяйственные функции и обеспечивает хозяйства района лесопродукцией.

ПОСТЕПЕННО нарастающая объем лесохозяйственных работ и промышленного производства, предприятие к 1989 году достигло следующих основных показателей в лесном хозяйстве и производственной деятельности: производство рубок ухода за лесом — на площади 135 гектаров, очистка леса от захламливания — на площади 40 гектаров, содействие естественному возобновлению — на 15 гектарах, заготовка семян — 15 килограммов, выращивание посадочного материала — 250 тысяч штук и другие.

Плановый объем лесохозяйственных работ составляет 5,3 тысячи рублей, лесозащитных и противопожарных работ — 10,3 тысячи рублей и лесокультурных — 4,3 тысячи рублей. Общие плановые затраты на ведение лесного хозяйства в 1989 году достигли 138,5 тысячи рублей. План по товарной продукции на 1989 год — 700 тысяч рублей.

За восемь месяцев текущего года выполнены все основные показатели по лесохозяйственной и производственной деятельности предприятия. Проведены рубки ухода на площади 92 гектара при плане 89 гектаров, посажено лесных культур на площади 51 гектар при плановых 50 гектарах, выполнены все плановые лесохозяйственные, лесозащитные, противопожарные и лесокультурные работы.

План по выпуску товарной продукции перевыполнен на 46 тысяч рублей, по реализации — на 48,6 тысячи рублей, по прибыли — на 30 тысяч рублей. За восемь месяцев текущего года хозяйством и организациям района поставлено необрезного пиломатериала 961 кубический метр при годовом плане поставки 680 кубических метров, пиломатериала обрезного 87 кубических метров при плане 20 кубических метров, половой доски 57 кубических метров, вагонки 26 кубических метров, щитовых домов 28 штук, столярных изделий на общую сумму 6,7 тысячи рублей. Кроме того, поставлено лесопродукции торгующим организациям для населения на сумму 21,9 тысячи рублей. По итогам за первое полугодие коллективу лесхоза дважды присуждалось третье место в социальном соревновании среди родственных предприятий области.

Несмотря на все вроде бы положительные отчетные показатели, лесхоз в текущем году не обеспечил потребности хозяйства в пиломатериалах и столярных изделиях. Особый спрос на эту продукцию возрастает в сентябре, когда встает вопрос о подготовке к зиме животноводческих помещений. Как правило, заявки на столярные изделия для ремонта животноводческих помещений начинают поступать во втором полугодии, и выполнить их требуется до наступления холодов. Так, на 1 сентября текущего года в лесхоз были поданы заявки на столярку от десяти хозяйств с общим количеством изделий 438 штук (ворота, двери и рамы). Имеющиеся станочное оборудование для столярного производства не позволяет выполнить все эти заказы в указанные сроки. Каждое предприятие при составлении техпромфинплана должно знать весь объем работ на

предстоящий год, и заявки обязаны представить свои заявки с тем расчетом, чтобы они были учтены при планировании.

Лесное хозяйство, как сфера общественного производства, имеет многоцелевое назначение. С каждым годом возрастает экологическая роль леса. В то же время на основе нужд хозяйства не снижается потребность в объеме заготовок. На запланированный объем продукции на 1989 год лесхозу по существующим нормам требовалось 10 тысяч кубических метров древесины, выделено было всего 7 тысяч кубических метров. Мелкотоварная, в основном дровяная древесина от рубок ухода в объеме около двух тысяч кубических метров используется для нужд населения и на изготовление тарной доски.

Основной задачей лесопромышленных предприятий в настоящий период является необходимость более тесной увязки, сочетание экологических и народнохозяйственных интересов лесной промышленности и лесного хозяйства. В этой связи следует в первую очередь обеспечить опережающий рост глубокой переработки древесины, максимальную утилизацию всех отходов. Лесхоз в этом отношении проводит определенную политику. В текущем году налажено производство шпакетника из горбыля. С целью утилизации стружки начато производство фибролитных блоков для строительных целей. Однако имеются значительные трудности по приобретению жидкого стекла. На ведение лесного хозяйства и содержание лесной охраны лесхоз расходует около 140 тысяч рублей в год, госбюджет выделяет на эти цели 20 тысяч рублей. Остальные затраты покрываются за счет прибыли предприятия.

Председатель Государственного комитета по лесу А. С. Исаев на заседании Верховного Совета СССР от 13 июля 1989 года сказал: «Чтобы срубить лес и вывезти его, в нашей стране тратится 5800 миллионов рублей. На то, чтобы восстановить лес, тратится 150 миллионов рублей. Вот соразмерность и показатель нашего отношения к лесу». В настоящее время это отношение пересматривается в корне. Представлена на обсуждение «Концепция перестройки в лесном хозяйстве до 2005 года». Намечено до 2005 года: завершить переход на систему комплексного лесопользования; создать новый хозяйственный механизм, обеспечивающий заинтересованность коллективов в результатах труда; превратить лесной доход в источник самоокупаемости отрасли; обеспечить повышение производительности труда в отрасли в 2,5—3 раза; расширить активно охраняемую площадь гослесфонда до 1157 миллионов гектаров; довести размер зарплаты работников леса в среднем до 370—380 рублей в месяц. Таковы планы. И для их осуществления потребуются большая работа. Но главное, чтобы велась она по отношению к природе в соответствии с принципом — не навреди.

О. ПОТЕХИН,
главный лесничий
межлесхоза «Опочецкий».

Работая в новых условиях хозяйствования, коллектив Опочецкого леспромпхоза успешно справился с выполнением плана восьми месяцев по всем показателям хозяйственной и госбюджетной деятельности.

На 100 процентов выполнены обязательства по поставке продукции в стоимостном выражении для заключения договоров в объеме 907 тысяч рублей.

дельных рабочих. Из месяца в месяц перевыполняют плановые задания на лесозаготовках малые комплексные бригады, возглавляемые Юрием Александровичем Сковородой и Сергеем Егоровичем Федоровым. С начала текущего года бригадой Ю. А. Сковороды заготовлено 10 тысяч кубометров древесины вместо плановых 6,5 тысячи. Это слаженный коллектив, средний возраст членов бригады 36 лет. Отличительные черты этого коллектива — трудолюбие, чувство от-

Андрей Васильевич Коршиков, Николай Михайлович Кириллов и другие. Бесперебойную погрузку автопоездов обеспечивают операторы погрузчиков Петр Николаевич Жуков и Владимир Андреевич Довыденков, доставку рабочих — водители Е. В. Прокофьев, А. А. Никитин.

Сегодня, подводя итоги предпраздничного соревнования коллективов, бригад, нельзя не вспомнить вспомогательную, но очень важную для всех нас сельскохозяйственную бригаду. Она немногочисленна — всего 7 человек, но переоценить ее работу трудно. Это благодаря их неустанной заботе, повседневному нелегкому труду мы не только к празднику, но и ежедневно бесперебойно имеем к столу свежую говядину, свинину, овощи. Это трактористы Михаил Савельевич Савин и Геннадий Петрович Тимофеев, рабочие Таисия Яковлевна Евстафьева, Валентина Ивановна Степанова и другие. За восемь месяцев бригадой получены привесы животных 35 тонн.

В свою очередь администрация, профсоюзный комитет предприятия стараются ответить заботой об условиях труда и быта работающих. В нынешнем году введен в эксплуатацию двухквартирный жилой дом общей площадью 163 квадратных метра, проведена реконструкция нижнего склада, завершается строительство деревообрабатывающей мастерской, ведется строительство магазина-столовой в поселке Разувайка.

Сейчас, до завершения года, коллективу леспромпхоза необходимо сделать все возможное для выполнения плана и обязательств, а также укрепления финансового состояния. Чтобы 1990 год начать в условиях полного хозяйственного расчета, самоокупаемости и самофинансирования.

В. СТЕПАНОВА,
главный экономист
леспромпхоза.

С ПОНИМАНИЕМ ОТВЕТСТВЕННОСТИ

В торговую сеть области поставлено товаров народного потребления на сумму 178 тысяч рублей, что в 2,8 раза больше, чем за соответствующий период прошлого года. Это продукция лесопиления, облицовочная дощечка, грабли хозяйственные, банные веники, березовые метлы. Увеличение производства товаров народного потребления — важнейшая в данный момент задача коллектива. Для решения ее в текущем году завершается строительство деревообрабатывающей мастерской в Разувайке. С ее вводом будет увеличен выпуск облицовочной дощечки, освоен выпуск половой доски, столярных изделий, фрезерованных деталей для строительства.

По народнохозяйственному плану вывезено 29,8 тысячи кубических метров древесины из плана 28,8 тысячи, в том числе 23,9 тысячи кубических метров деловой древесины, изготовлено 2600 кубометров пиломатериалов, 300 кубометров деталей ящичной тары, 47 срубов домов.

Достигнуты эти успехи благодаря слаженной работе бригад, цехов, участков, от-

ветственности за порученное дело, высокая трудовая и производственная дисциплина. Все они ученики находящегося ныне на заслуженном отдыхе почетного мастера лесозаготовок Ивана Васильевича Морозова.

На разделке древесины на нижнем складе успешно выполняет задания бригада Николая Ивановича Филиппова. В течение 1989 года бригадой раскряжено и отпущено потребителям 11,6 тысячи кубометров лесопродукции. На ответственном участке трудится коммунист Надежда Александровна Кириллова, возглавляя бригаду рамщиков тарного цеха. 102 процента — таков итог выполнения бригадой восьмимесячного задания. 3900 штук деревянных хозяйственных граблей изготовили за сезон станочники Василий Иванович Халдин и Анатолий Алексеевич Васильев. Это продукция хорошего качества и пользуется спросом у потребителей.

На вывозке древесины из леса ежемесячно перевыполняют задания на 110—120 процентов водители Евгений Иванович Елисеев, Иван Степанович Капошко,

Из писем
в редакцию

Пришел конец терпению

ХОТЕЛОСЬ бы через газету обратиться к начальнику управления жилищно-коммунального хозяйства Анатолию Семеновичу Рубцову, чтобы получить ответы на жизненно важные для нас, жителей дома № 31 по улице Ленина, вопросы. Когда будет перекрыта крыша нашего дома? И когда он будет поставлен на капитальный ремонт?

Почему так остро встали сегодня эти вопросы? Потому что жить дальше в подобных условиях мы не можем. Давно протекает крыша дома, с потолка и стен сыплется штукатурка, сгнили рамы; двери вываливаются, три трещины пролегли от крыши до фундамента, да, наверное, пора бы и воду провести. Дома № 13 и № 33 по нашей улице сданы в эксплуатацию лишь на год раньше нашего, но уже два года как капитально отремонтированы, и к ним подведена вода. А наш дом даже не запланирован на капитальный ремонт. Почему?

Работники УЖКХ, посланные для проверки состояния крыши, сказали нам так: «Ремонтировать здесь нечего. Надо перекрывать полностью». Второй год идет уже после этого заключения, а на нас как тепло, так и течет.

В октябре прошлого года обращались мы к Анатолию Семеновичу письменно, а устных обращений к работникам УЖКХ разных рангов и не сочтешь. На письменное обращение был получен устный ответ: «Есть договоренность с ремонтно-строительным участком. Будет проводиться капитальный ремонт дома № 30 по улице Ленина, тогда перекроют и крышу вашего дома». И что же? Год прошел, а крыша так и не тронута никакими работами. В ответ же на жалобы нас отсылают за разъяснениями к руководству РСУ. Или того лучше — ссылаются на отсутствие строительных материалов из-за землетрясения в Армении. Попробуй что-либо возразить против этого.

В плачевном состоянии не только дом, но и сарай. Все лето не могли мы добиться, чтобы вычистили помойную яму во дворе. А во что превратился наш маленький, уютный двор? При прокладке труб к соседнему дому его весь разворотили, и мы все лето жили в грязи.

В числе жильцов нашего дома нет руководителей высшего ранга. Но среди них инвалиды и ветераны труда, дети, и все они требуют человеческого, внимательного к себе отношения. И мы хотим знать, когда же оно, наконец, будет проявлено?

Г. МОРОЗОВ,
А. КУКУШКИН,
Н. БЕРДАШКЕВИЧ,
С. АЛЕКСАНДРОВА,
П. ГРИГОРЬЕВА,
всего пятнадцать подписей.

СОВХОЗ «Красный фронт» как экономическое хозяйство нашего района является показательным в развитии многих отраслей. Одинаково хорошо здесь развиваются и окраины, и центр хозяйства.

Заверняйка является одним из отдаленных участков, но это не значит — забытым. Здесь в основном сосредоточено молочное животноводство. И этой отрасли уделяется первостепенное внимание, если учесть, что в целом совхоз в надах приближился к трехтысячному рубежу.

Свой вклад в это важное дело вносят и коммунисты доярки Евгения Сидоровна Никитина и Ольга Викторова Артемьева. Например, Евгения Сидоровна за минувшие семь месяцев от коровы получила в среднем по 1746 килограммов молока.

Однако резервы животноводства далеко не исчерпаны, сказал на отчетно-вы-

Идут отчеты и выборы

Было что сказать

борном собрании цеховой парторганизации ее секретарь Владимир Михайлович Лещиков. В последнее время в молочном животноводстве допущены сбои. Меньше стало уделяться внимания продуктивности пастбищ. Наблюдались срывы в выполнении распорядка дня.

Животноводство является одной из основных отраслей отделения Заверняйка. Есть все возможности идти вперед, добиваться большего, тем более, что нехватки кадров не ощущается, есть заинтересованные, добросовестные люди.

Партгруппа в Заверняйке небольшая, всего двенадцать человек, почти половина пенсионеров, но все они заинтересованно принимали

участие в развитии экономики хозяйства.

На собраниях обсуждались вопросы развития растениеводства. Не случайно совхоз в среднем с гектара получает около двадцати центнеров хлеба.

Анализируя работу коммунистов цеховой партгруппы, Владимир Михайлович Лещиков называл многих. Добросовестно относится к работе коммунист механизатор Николай Петрович Бурыков. Он активно участвует во всех сельскохозяйственных кампаниях, обслуживает фермы, обеспечивая их зеленой подкормкой. Во время заготовки кормов входил в звено косцов, которое работало по всему совхозу. Хорошо относится к своим обя-

занностям молодой коммунист механизатор Николай Петрович Петров и другие.

В докладе секретаря говорилось и о дальнейшем развитии соцкультбыта деревни. Все семьи рабочих обеспечены жильем. Только в этом году вступят в строй пять домиков усадебного типа с удобствами.

Заканчивается сельскохозяйственный год. Но это не значит, что забот у земледельцев убавилось. Необходимо технику ставить на зимнее хранение, заканчивать подготовку помещений к зиме.

Все это беспокоит коммунистов. Именно об этом они говорили в своих выступлениях. Больше необходимо уделять внимания качеству труда, особенно в дни сева и уборки урожая.

Затем состоялись выборы. Коммунисты вновь доверили цеховую партгруппу возглавить В. М. Лещикову.

А. КУЗЬМИН.



Прочный запас кормов для общественного скота готовят нынче земледельцы совхоза «Красный фронт». Не прекращаются и сейчас на полях работы по заготовке сочных кормов. На силос используется кукуруза, урожай, которой в этом году неплохой.

В звене, руководимом М. Г. Хрулевым, работает

и один из старейших механизаторов совхоза Владимир Григорьевич Григорьев. Его рабочий стаж — тридцать лет. И каждый год он активно участвует в заготовке кормов. Сейчас Владимир Григорьевич трудится на отвозке зеленой массы к месту силосования.

НА СНИМКЕ: В. Г. Григорьев.

Хозяйство личное, выгода общая

С подворий рабочих

Исполком Норкинского сельского Совета, как и другие исполкомы нашего района, включился в кампанию по заготовке излишков картофеля из хозяйств индивидуального сектора.

Депутаты встретились со своими избирателями, как и в прошлые годы, достигнута договоренность с руководством бригад о выделении транспорта для подвоза картофеля в магазины. Конечно, важную роль играют и магазины, которые прямо в магазинах ведут разговор со своими постоянными покупателями о реализации этого ценного продукта питания.

Больше всех от семей рабочих закупила клубней магазин Норкинского магазина

Лидия Михайловна Егорова, которой за короткий период времени сдано 9 тонн картофеля. Активными сдатчиками в этой деревне являются ветврач Вера Павловна Ботвина и механизатор Владимир Алексеевич Иванов, которые реализовали более тонны картофеля каждый.

Хорошо ведет закуп и ведущая магазином деревни Камено Елена Ивановна Алексеева. Она отправила в заготконтору более шести тонн картофеля. Больше всех реализовал клубней в магазин пенсионер Дмитрий Андреевич Лавренов, продавший около тонны продукции со своего огорода.

Н. КУЗЬМИНА,
внешт. корр.

На поверке — готовность ферм к зиме

НЕ УПУСТИТЬ БЫ ГЛАВНОГО

Начало зимне-стойлового периода — самая ответственная пора в животноводстве. В этот период решается судьба выполнения планов текущего года, создаются предпосылки для работы в будущем году. На продуктивность животных влияет не только прочная кормовая база, но и то, в каких условиях проходит зимовка скота.

Сейчас стоит задача проверить, на всех ли фермах готовы к предстоящей зимовке.

В КОЛХОЗЕ имени Мичурина основное дойное стадо размещено на трех фермах. Я ознакомился с положением дел на двух из них — в Рубах и Косилове.

На ферме Рубы, наиболее крупной в хозяйстве, содержится самое большое поголовье дойного стада. По надох и качеству производимого молока ферма не на последнем месте в колхозе. Однако при посещении фермы выяснилось, что накануне зимовки здесь не все благополучно складывается. До сего времени практически никаких работ по подготовке помещения к зиме не проведено. А необходимость в них большая. Нуждается в частичном ремонте деревянные пол. Пришли в ветхое состояние двери, которые требуется заменить почти все без исключения. А там, где стоят быки-производители, дверь вообще отсутствует. На скотном дворе гуляют сквонзники, что может отразиться на здоровье животных. Необходимо заменить в ряде оконных рам разбитые стекла.

Есть здесь заботы и посерьезнее. Неполностью решен вопрос с водонапорной башней, может случиться такое, что ферма останется без воды. Поэтому необходимо принять срочные меры и вопрос с водообеспечением урегулировать в срочном порядке, до наступления морозов.

В помещении, где размещены клетки для новорожденных телят, требуется ремонт фундамента изнутри, замена стекол в рамах, утепление помещения. Здесь, кроме побелки клеток, другие работы тоже не проводились.

Вызывает беспокойство и готовность к зиме фермы Косилово, где содержится 95 коров. Здесь также не проведены подготовительные работы. Правда, минувшей зимой пол был полностью заменен, но его замена производилась из некачественного строительного материала, и уже возникла необходимость проводить ремонт поновому. Деревянные кормуш-

ки полностью сгнили и требуют срочной замены.

Побелка помещения не проводилась. Потолок и стены покрыты толстым слоем пыли и паутины.

Как сказала доярка Тамара Егоровна Федорова, подготовка фермы к зиме еще не начиналась, руководство обещает начать работы, но пока кроме обещаний ничего не делается.

Начальство все ссылается на нехватку рабочей силы, — продолжала Тамара Егоровна, — но ведь раньше как-то выходили из положения, бывало, попросит пенсионеров, которые никогда не откажутся помочь в ремонте. Почему-то такая практика стала забываться.

Председатель колхоза Владимир Федорович Орлов, как бы в подтверждение слов доярки, объяснил неподготовленность ферм к зиме отсутствием рабочей силы. Мол, ремонт животноводческих помещений появится возможность заниматься в ближайшее время, когда завершатся основные полевые работы. А сейчас все силы брошены на лен и картофель, даже сам главный зоотехник занят подъемом льнотресты со слищ.

Слов нет, в хозяйстве все полевые работы ведутся организованно, но не следует упускать из виду и другую не менее важную отрасль — животноводство. Может, целесообразнее было бы зоотехнику заниматься своим непосредственным делом, ведь здесь работ непочатый край. А время поджимает, на календаре уже половина сентября. Поэтому специалистам и руководству хозяйства есть над чем подумать. Не попасть бы впрок, делая одно дело, не упустить бы главного.

Хотелось бы напомнить, что в прошлом году в нашей газете за 15 сентября главный зоотехник колхоза писал о том, что подготовка к зимовке скота в хозяйстве идет должным образом. И это несмотря на то, что полевые работы были еще не завершены.

В. БЫЧКОВ.

Картофель выкопан

Благоприятные погодные условия нынешней осени позволяют земледельцам колхоза «Красное Заречье» вести полевые работы более организованно, высокими темпами. Особенно большое напряжение в последние дни царило на картофельных полях хозяйства.

Благодаря ударному труду полеводов колхоза, учащихся Матюшкинской восьмилетней и Опочечной средней школы № 4 хозяйство 15 сентября полностью завершило копку картофеля.

Со всей площади в 30 гектаров, занятой под картофель, накопано около 200

тонн клубней. Средняя урожайность составила 64 центнера картофеля с гектара.

Хорошо поработали на уборке урожая «второго хлеба» Сергей Фомин, Евгений Петряков и другие механизаторы хозяйства.

А. БАРЫШЕВ,
главный агроном
колхоза
«Красное Заречье».

Землетрясения, циклоны, лесные пожары... Перенасыщен различными рода катаклизмами нынешний год, который известен по китайскому календарю как год Змеи. Но вот, по слухам, 1990 год будет еще хлеще: это год Лошади. А в ее «царствование», как утверждают исторические факты, происходят самые непредсказуемые аномальные явления. Так это или нет? Мы обратились за разъяснениями к Галине Дашиевне Доржиной, по национальности бурятке, внучатой племяннице Петра Бадмаева. Того самого известного в России медика, который в начале века первым стал применять для лечения травы и открыл специальную аптеку. По достоверным источникам, лечилась у Бадмаева царская семья и небезызвестный Григорий Распутин.

Петр Бадмаев не раз совершал путешествие в Монголию и Тибет, первым перевел на русский язык основную часть тибетской медицины «Чжуд-ши». Сын врача Николай Бадмаев, перенявший от отца многие секреты, тоже намерен был открыться в Москве тибетский исследовательский центр, но в 1937 году его сослали в лагерь строгого режима, из ссылки он не вернулся.

Галина Дашиевна, из рода Бадмаевых, по ее словам, обладает потусторонними знаниями по восточной астрологии, лечит травами и игло-

укалыванием, владеет мануальной терапией и приглашена работать в Москву в один из центров нетрадиционных методов лечения.

Библиограф по профессии, она накопила много информации о различных аномаль-

ных явлениях, предсказывает которые, пользуясь тибетскими календарями, древней системой лунных и солнечных календарей.

Итак, чем же характерен год Лошади?

Между лошадью и человеком установились благородные отношения. Они могут быть очень глубокими, как в случае с кентавром-получеловеком, полулошадью. О тонких нюансах взаимоотношений повествуют мифы, сказки, легенды, поэмы. Бывает лошадь белая и вороная, лунная и солнечная, но она содержит какую-то непостижимую тайну, оставаясь по сути недоступной для человека.

Но вот говорят, огненная Лошадь, водяная, деревянная, как это понимать?

В восточной астрологии каждый год связан с определенной стихией. Как ее определяют? Годы, заканчиваю-

щиеся на 1 и 6 — вода, 2 и 7 — огонь, 3 и 8 — дерево, 4 и 9 — металл, 5 и 0 — земля. Значит, 1990 год — год земляной Лошади.

Любопытно, что водяная или огненная Лошадь имеет некоторую странность. Каж-

дья медитации (то есть созерцания), призывает сделать паузу и взглянуть на себя. Земля несет Лошадь, пристает к ее копытам. Лошадь приходится взять разбег, чтобы оторваться от тяжести Земли и достичь простора. Когда Лошадь приходит к стихии Земля, она не должна быть пленницей, иначе она станет рабочей скотиной, потеряет свою небесную суть, забудет путь к звездам.

Вот такое аллегорическое иносказание, которое каждый может трактовать по-своему.

Ну а поскольку главный символ Лошади-90 — Земля, то, естественно, могут возникнуть такие природные явления, как неурожай, заболелость трав и растений, а отсюда и вирусные инфекции.

В силу традиций все мы как-то стараемся подде-

лываться под вкус символа года. Так вот, в год Лошади, как следует себя вести, можно ли ждать удач или беды, словом, что любит Лошадь, а что нет?

Конечно, и на этот счет есть приметы. Ну, например. — У Лошади молниеносная интуиция, медиумические способности. Не надо скакать к вершине башни, суета и шум погасят способности видения.

Интуиция вас ведет, это хорошо при условии, что вы останетесь беспристрастным и справедливым. Если она ведет вас лишь в конюшню, то, наверно, вам пора отдохнуть.

Отступление не означает бегство, а лишь мудрость. Держите выше голову и не приходите в ярость.

Не следует нервничать перед стартом, надо тронуться с места вовремя.

Пыла недостаточно для творчества. Надо думать о земле, которую вы топчете ногами и в которой еще можете увязнуть.

Конечно, предсказания предсказаниями, а жизнь есть жизнь, и она, конечно, непредсказуема. Можно верить тибетским философам, восточной астрологии, древнеиндийской космологии. А можно относиться скептически. Но разумное зерно есть во всякой гипотезе.

И. ДОБРОТИНА.
(Газета «Лесная промышленность» от 7 сентября 1989 г.)

Встреча с интересным человеком СЮРПРИЗЫ ГРЯДУЩЕГО ГОДА?

ных явлениях, предсказывает которые, пользуясь тибетскими календарями, древней системой лунных и солнечных календарей.

Итак, чем же характерен год Лошади?

Между лошадью и человеком установились благородные отношения. Они могут быть очень глубокими, как в случае с кентавром-получеловеком, полулошадью. О тонких нюансах взаимоотношений повествуют мифы, сказки, легенды, поэмы. Бывает лошадь белая и вороная, лунная и солнечная, но она содержит какую-то непостижимую тайну, оставаясь по сути недоступной для человека.

Но вот говорят, огненная Лошадь, водяная, деревянная, как это понимать?

В восточной астрологии каждый год связан с определенной стихией. Как ее определяют? Годы, заканчиваю-

щие 60 лет стихия претерпевает мутацию, и тогда Лошадь (1846, 1906, 1966, 2026 и т. д.) называется огненной, но и водная стихия здесь присутствует. Короче говоря, эта Лошадь отмечена двумя стихиями. Вследствие этого и возникло много всяких поверий, что именно в такие годы характерны наиболее неблагоприятные события. Так, например, многие женщины на Востоке по-прежнему боятся рожать в этот год, поскольку якобы ребенок может принести семье несчастье и катастрофу, вплоть до смертных случаев. Ну и, естественно, поскольку Лошадь объединена с символом огня, жители боятся всего, что с ним связано, — огня пожаров, войны.

Значит, земляная Лошадь в этом отношении более спокойная?

Вот как об этом говорится в старинных гороско-

пов. Это Земля медленных и глубоких преобразований. Благословенная Земля для Лошади, которая ее топтала, завоевывала и обрабатывала. Но Земля — это также синоним убежища, отдыха мечты. Она зовет Лошадь

для медитации (то есть созерцания), призывает сделать паузу и взглянуть на себя. Земля несет Лошадь, пристает к ее копытам. Лошадь приходится взять разбег, чтобы оторваться от тяжести Земли и достичь простора. Когда Лошадь приходит к стихии Земля, она не должна быть пленницей, иначе она станет рабочей скотиной, потеряет свою небесную суть, забудет путь к звездам.

Вот такое аллегорическое иносказание, которое каждый может трактовать по-своему.

Ну а поскольку главный символ Лошади-90 — Земля, то, естественно, могут возникнуть такие природные явления, как неурожай, заболелость трав и растений, а отсюда и вирусные инфекции.

В силу традиций все мы как-то стараемся подде-

Сообщает служба 02

За период с 6 по 11 сентября 1989 года в медвытрезвитель помещены 19 человек. Среди них житель деревни Котово Краснооктябрьского сельсовета Николай Ильич Степанов, работающий в колхозе «Авангард»; рабочий маслозавода Геннадий Михайлович Яковлев, проживающий в Опочке по улице Марковской, дом 7; рабочий совхоза «Красный фронтвик» Виктор Николаевич Леонов, проживающий в Опочке по улице Парковой, дом 2, квартира 3; нигде не работающая Татьяна Анатольевна Макарова, которая живет в Песчичке.

За мелкое хулиганство десяти суткам ареста подвергнуты Алексей Александрович Непочтов, водитель колхоза имени Любимова, проживающий по улице Строителей, дом 6, квартира 6, и житель деревни Тарасово Леонид Алексеевич Александров из колхоза «Авангард».

К двум месяцам исправительных работ приговорен житель деревни Водобег Глубоковского сельсовета Александр Иванович Петров. Семь суткам административного ареста подвергнут рабочий колхоза «Авангард» Николай Ильич Степанов.

В течение недели случились три пожара. В деревне Пахомово Звонского сельсовета 7 сентября сгорел жилой дом, принадлежащий С. В. Михайловой. Причина загорания — неосторожное обращение с огнем.

Также в результате неосторожного обращения с огнем 10 сентября сгорел жилой дом вместе с надворной постройкой у Н. Е. Максимовой. Это произошло в деревне Рожново Звонского сельсовета.

Около тридцати тысяч ущерба принес пожар в конторе совхоза «Организатор» в деревне Крулихино. Случилось это 11 сентября. По факту пожара ведется следствие.

ПОЗДРАВЛЕНИЯ

Опочечный леспромхоз сердечно поздравляет всех работающих, а также находящихся на заслуженном отдыхе работников лесного хозяйства с профессиональным праздником — Днем работников леса! Желаем Вам и Вашим семьям крепкого здоровья, успехов в работе по перестройке в новых условиях хозяйствования, семейного благополучия.

Администрация, парторганизация, профкомитет.

Уважаемая Александра Ивановна МИХАЙЛОВА из д. Колошино! Поздравляем с днем рождения. Желаем крепкого здоровья, семейного счастья.

Чтобы счастья было море,
Чтобы ты не знала горя,
Никогда бы не болеть,
И очень долго не стареть.

Маша, Тоня.

ТЕЛЕВИДЕНИЕ

16 СЕНТЯБРЯ, СУББОТА

Первая программа. 11.00 — Разговор по существу. 12.30 — В странах социализма. 13.00 — Ваш выход, артист! 13.15 — Час научно-популярного кино. 14.15 — Киноискусство союзных республик. Узбекская ССР. 15.20 — «Улитка». Мультфильм. 15.30 — «Красный дипломат». Худ. фильм. 1-я и 2-я серии. 17.35 — «Виват, Россия!». Русская музыка VII века. 17.55 — «Планета». Международная программа. 18.55 — «Стена». Репортаж из дивизии имени Ф. Э. Дзержинского. 19.25 — Фильм режиссера В. Жалакявичюса. Художественный фильм «Рассказ неизвестного человека». 21.00 — Время. 21.40 — «Аншлаг! Аншлаг!». 22.50 — 00.25 — «Что? Где? Когда?».

Вторая программа. 20.00 — «Спокойной ночи, малыши!». 20.15 — Под знаком «Пи». Часть 2-я. 21.00 — Время. 21.40 — Под знаком «Пи». Часть 3-я. 22.40 — 00.05 — Хоккей. Товарщеская встреча. «Сокол» (Киев) — «Калгари флеймз» (Канада).

17 СЕНТЯБРЯ, ВОСКРЕСЕНЬЕ

Первая программа. 8.15 — Ритмическая гимнастика. 8.45 — Тираж «Спортлото». 9.00 — «С утра пораньше». 10.00 — Слу-

жу Советскому Союзу! 11.00 — «Утренняя почта». 11.30 — «Вокруг света». Альманах. 12.30 — «В мире сказок и приключений». «Принц Баян». Художественный фильм. 14.00 — Музыкальный киоск. 14.30 — Здоровье. 15.15 — Мультфильмы. 15.40 — Дом для мадонны. О равнодушии взрослых к судьбе подростков. 16.25 — VIII Международной фестиваль телевизионных программ народного творчества «Радуга». 17.00 — Сельский час. 18.00 — Международная панорама. 18.45 — Воскресный кинозал. Премьера мультипликационного фильма. «Сказка о старом эхо». Премьера документального фильма. «Клуб полуночников». 19.10 — «Хижина дяди Тома». Худ. фильм. (США). 21.00 — Время. 21.40 — «Здравствуйте, доктор!». 21.55 — «Спут-3». Худ. фильм. 4-я серия. (Премьера). 23.00 — «Джазовые портреты». 23.50 — 00.25 — Футбольное обозрение.

Вторая программа. 20.00 — «Спокойной ночи, малыши!». 20.15 — Х. Альфен. Симфония № 4. «С морского берега». 21.00 — Время. 21.40 — «Здравствуйте, доктор!». 21.55 — Хоккей. Товарщеская встреча «Динамо» (Москва) — «Вашингтон капиталз». (США). 2-й и 3-й периоды. 23.30 — 23.50 — Это волнует мир.

СПРАВКИ ОБЪЯВЛЕНИЯ РЕКЛАМА

В ВЫХОДНЫЕ ДНИ ОПОЧАН ПРИГЛАШАЮТ:

Районный Дом культуры 17 сентября
С 12.00 до 24.00 — компьютерные игры, бильярд.
12.00 — видеofilm для детей.
16.00, 18.00, 20.00, 22.00 — видеofilm для взрослых.
17.00 — вечер отдыха «Здравствуй, осень» для школьников 6—10 классов.
Парк культуры и отдыха 16—17 сентября
С 12.00 до 21.00 — работают аттракционы, прокат детских машин.

Продается постройка: изба, сарай. Обращаться: д. Орлово № 1 Петровского сельсовета, к Васильевой.

Продается корова (отел 15 января). Обращаться в д. Галуха к Ивановой Т. С.

Коопзаготпром райпо ЗАКУПАЕТ ОТ НАСЕЛЕНИЯ

яблоки стандартные по цене 20 копеек за 1 килограмм по вторникам и четвергам. Для упаковки яблок выдаются ящики и сетки. За справками обращаться по телефону 9-24-24.

Склад коопзаготпрома, сельские магазины и заготпункты ЗАКУПАЮТ У НАСЕЛЕНИЯ

стандартный продовольственный картофель по цене 20 копеек за килограмм. Сдатчики картофеля отовариваются комбикормом из расчета: 1 килограмм комбикорма за 2 килограмма картофеля.

КИНО

«МАЯК» 16—17 сентября «УТРО» (Индия) Начало в 18 час. 20 мин. и 21 час.

18 сентября «ВОЗВРАЩЕНИЕ К ЖИЗНИ» Начало в 18 час. 20 мин. и 21 час.

ДОМ КУЛЬТУРЫ 16—17 сентября «БОЛЬШОЕ ПРИКЛЮЧЕНИЕ ЗОРРО» Начало в 17 и 19 часов.

Принимать объявления в газету «Красный маяк» производится ежедневно, кроме субботы и воскресенья, с 9 до 18 часов.

Редактор Н. П. ЖУКОВ.

НАШ АДРЕС: 182330 г. ОПОЧКА, ДОМ СОВЕТОВ

ТЕЛЕФОНЫ: редактора — 91707, корреспондента - организатора радиовещания — 91814, отдела сельского хозяйства — 91643, зам. редактора, партийного отдела, отдела писем, ответственного секретаря — 92936, корректора — 91993, бухгалтерии — 91920, типографии — 91736.

Опочечная типография управления издательств, полиграфии и книжной торговли Псковского облисполкома

Объем 1 печ. лист. Печать высокая. Заказ 2214. Тираж 8582.