

КРАСНЫЙ МАЯК

ОРГАН ОПОЧЕЦКОГО РАЙОННОГО КОМИТЕТА КПСС И РАЙОННОГО СОВЕТА НАРОДНЫХ ДЕПУТАТОВ ПСКОВСКОЙ ОБЛАСТИ

Газета основана в 1918 году *

№ 86 (9692)

* ВТОРНИК, 19 июля 1988 года.

* Выходит по вторникам, четвергам и субботам

* Цена 3 коп.

ПО ИТОГАМ ЗА НЕДЕЛЮ

Исполком районного Совета народных депутатов и райком профсоюза работников агропромышленного комплекса подвели итоги социалистического соревнования среди колхозов и совхозов района с 11 по 17 июля.

Победителем признан колхоз «Вперед» (председатель Н. А. Алексеев, секретарь партийной организации В. И. Иванов, главный агроном В. А. Леер), который заготовил кормов 49 процентов от общего плана заготовки, а прибавка за неделю составила 15 процентов.

Отмечена положительная работа совхоза «Опочецкий» (директор В. Н. Балаганов, секретарь парткома А. А. Ларионов, главный агроном А. П. Васильева). Этим хозяйствам вручены дипломы райкома КПСС, райиспол-

кома и райкома профсоюза работников АПК.

Кроме того, признана неудовлетворительной работа совхоза «Духновский» (директор В. А. Филиппов, секретарь партийной организации А. П. Николаев), который за неделю дал прибавку к общему плану заготовки кормов только 4 процента, а также совхоза «Организатор» (директор В. С. Петров, секретарь партийной организации Н. И. Жаворонкова, главный агроном Т. А. Гулятьева) и колхоза «Красный Октябрь» (председатель А. С. Иванов, секретарь партийной организации Н. В. Егорова, главный агроном А. А. Попов), которые за неделю обеспечили на заготовке кормов прибавку всего по 8 процентов к плану. Последним трем хозяйствам вручены «Тревожные сигналы».

НА ЛУГАХ РАЙОНА

СВЕДЕНИЯ

диспетчерской службы АПК о ходе заготовки кормов в хозяйствах района на 18 июля 1988 года.

В первой графе — заготовлено сена, во второй — сенажа, в третьей — силоса (в процентах к плану).

«XXI партсъезд»	66	80	—
«Вперед»	59	100	20
«Глубоковский»	58	58	—
«Опочецкий»	58	—	26
«Организатор»	56	100	11
им. Любимова	56	63	—
«Авангард»	54	99	27
«Салют»	53	77	—
им. Мичурина	52	100	39
«Кр. Октябрь»	51	102	8
«Кр. Заречье»	50	100	24
«Кр. фронтовик»	50	100	21
им. Жданова	50	100	18
«Заветы Ленина»	46	100	—
«Урожай»	43	100	11
«Большевик»	41	79	—
«Духновский»	39	43	19
По району	52	72	13

Большинство хозяйств, как и район в целом, уже наполовину выполнили планы по заготовке сена. Однако, несмотря на это, темпы заготовки кормов остаются невысокими. В целом по району прибавка за минувшие три дня на заготовке сена составила 7 процентов, се-

нажа — 4 процента и силоса — 1 процент, травы скошены на 8 процентах площадей.

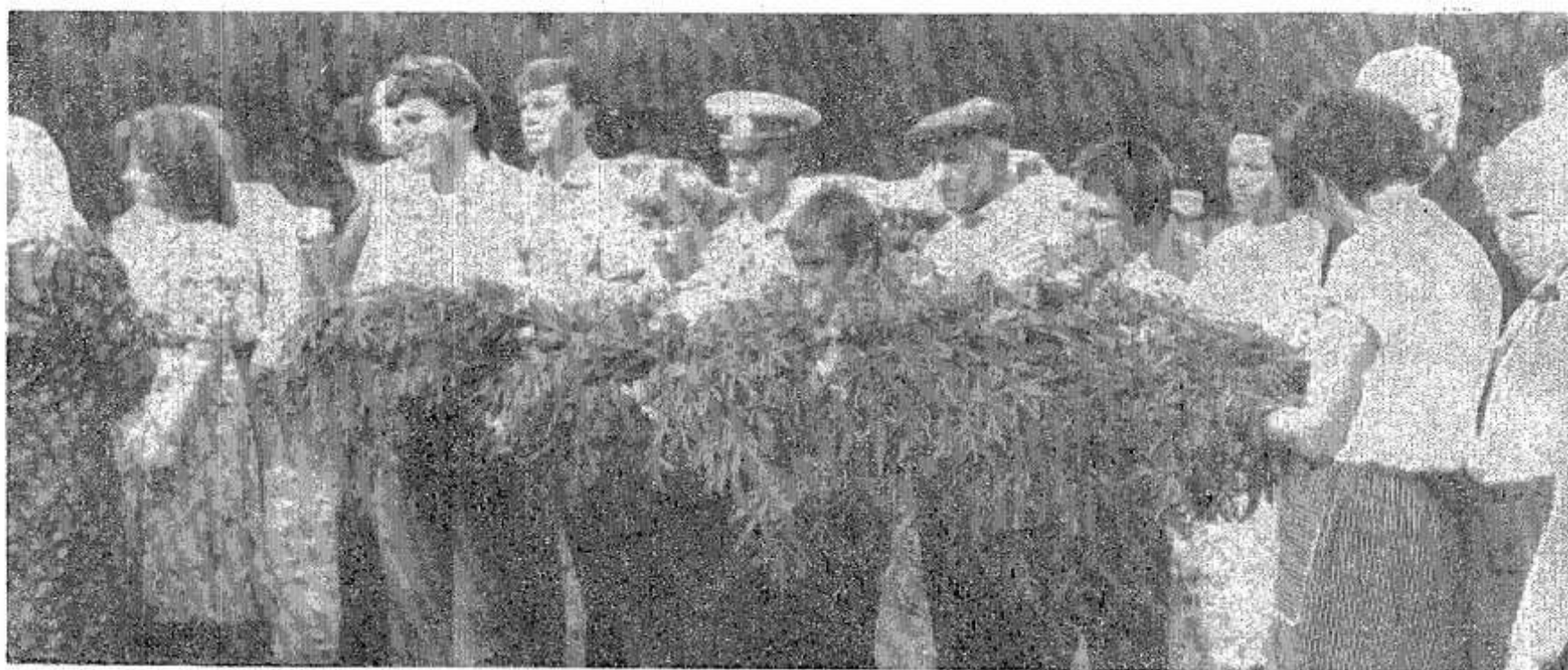
Высокими темпами пополнили запасы сена в прошедшие три дня труженики совхозов «Салют», «Глубоковский», «Опочецкий», колхозов имени Мичурина, «Вперед», «XXI партсъезд», где получена прибавка от 9 до 13 процентов к плану. В то же время спустя рукава вели заготовку этого грубого корма в колхозах «Большевик», «Заветы Ленина», «Красное Заречье», совхозах «Организатор», «Красный фронтовик» и некоторых других хозяйствах.

Слабо велась во многих хозяйствах и заготовка сенажа. Например, в совхозе «Глубоковский» этого корма за три дня запасли только 50 тонн, в колхозах «XXI партсъезд» — 60, имени Любимова — 80 тонн.

Крайне мало внимания уделяется заготовке силосной массы. Этот корм запасали только в совхозах «Красный фронтовик», «Организатор», колхозах имени Жданова и «Красное Заречье». В последнем хозяйстве за три дня земледельцы заложили в траншеи 628 тонн зеленой массы.

Фоторепортаж номера

ТАМ, ГДЕ ТАНКИ ГРОХОТАЛИ



15 июля в ознаменование 44-й годовщины со дня освобождения Опочки от немецко-фашистских захватчиков на Красногородском шоссе у деревни Барсаново был открыт памятный знак, напоминающий о событиях, происходивших здесь во время Великой Отечественной войны.

Черные противотанковые «ежи» и белая плита с надписью на сером бетонном постаменте — строго и сурово, память о страшной године, смертоносном дожде пуль и снарядных осколков, героической жизни и героической смерти...

К 17 часам у памятника было многолюдно. Приехали представители райисполкома, райкома КПСС, комсомольские работники, молодежь, пионеры, ветераны. Пришли работники совхоза «Опочецкий» и жители близлежащих деревень.



Замерли в почетном карауле у памятника в парадном красно-бело-синем пионерском наряде мальчик и девочка, духовой оркестр выдохнул последние звуки торжественного гимна нашей страны. Митинг открыл председатель райисполкома Иван Павлович Павлов.

Здесь, в этих местах, — сказал он, — 9-10 июля 1941 года вели ожесточенные оборонительные бои войны 46 танковой дивизии, задерживая наступление противника. И поэтому исполком решил установить здесь памятный знак.

Директор Опочецкого краеведческого музея Павел Михайлович Романов напомнил собравшимся о морально-нравственной ценности таких памятников.

По всей нашей стране, — сказал он, — высется обелиски из камня и металла. Памятники героям. Нескончаемым потоком идут к ним люди, не зарастает народная тропа к местам увековечения памяти о нашем великом прошлом. Но дорожке всего то, что память о героях военных лет хранится в сердце народа, передается от поколения к поколению.

На открытие этого памятного знака приехал из Башкирии и непосредственный участник тех боев Рашид Фатихович Фатихов (на снимке внизу).

Он рассказал, как после отступления наших войск он, командуя группой бойцов, выходил из окружения. С собой они выносили документы погибших товарищей. Долог и тяжел был путь к своим. Дорога по лесам и болотам, голод, утоляемый водянистыми болотными ягодами, раны, рыскающие по проселочным дорогам оккупанты... Р. Ф. Фатихов и его товарищи прошли этот путь с честью и выполнили до конца свой воинский долг.

Сегодня мы чтим память погибших и память оставшихся в живых, — сказал Р. Ф. Фатихов, заканчивая свою речь.

В митинге принимали участие также ветераны партизанского движения, молодежь города.

И вот митинг завершился. Духовой оркестр играет военный марш. Пионеры возлагают к памятнику гирлянду из еловых лапок и цветов. Бегут к ветеранам дети, несут цветы. Среди них — совсем маленькие карапузы, с трудом удерживающие в еще слабых ручонках длинные стебли пышных тяжелых гладиолусов и георгинов. За счастье этих малышей, за свободу нашего народа, за безоблачное небо над нами воевали те, кому мы будем признательны вечно.

М. ШЕВЧУК.

Фото Ю. Орлова.



Оказывают помощь

Большим дополнением к кормовой базе общественного животноводства у нас в хозяйстве являются корнеплоды, под которые занято шесть гектаров земли. Их выращиванием занимается наша полеводческая бригада. Неоценимую помощь в этом оказывают школьники, дети, приехавшие на каникулы, и пенсионеры. Ведь уход за корнеплодами требует много затрат ручного труда.

Работали на прополке и прореживании корнеплодов Лена Гусева, три брата Долец — Игорь, Влас и Данила, Ирина Лазарева, Ирина

Сергеева, Саша Лазарев и пенсионеры Екатерина Федоровна Федорова, Клавдия Ивановна Алексеева, Тамара Петровна Михайлова и Анастасия Васильевна Белова.

Хочется отметить, что трудились они хорошо, перевыполняя дневные нормы выработки в два раза, выполнив все работы в короткий срок и с хорошим качеством.

В настоящее время все они заняты на заготовке сена.

Г. МАКСИМОВА, бригадир полеводческой бригады колхоза «Заветы Ленина».

С ПЛЕНУМА РАЙКОМА ПАРТИИ

СОЦИАЛЬНО-ЭКОНОМИЧЕСКОМУ РАЗВИТИЮ СЕЛА

Из доклада Г. Н. Анисимова

Как уже сообщалось в нашей газете, 13 июля состоялся пленум районного комитета партии, на котором рассмотрен вопрос о работе районной парторганизации по социально-экономическому развитию колхозов и совхозов, закреплению кадров на селе и мерах по ее улучшению. С докладом выступил второй секретарь РК КПСС Г. Н. Анисимов.

ПАРТИЯ и правительство придать большое значение социальному переустройству села. С новой силой это прозвучало на XXVII съезде КПСС, XIX Всесоюзной партийной конференции. Социальная политика является одним из важнейших средств подъема трудовой и общественно-политической активности людей.

Недооценка ее в последнее время, ослабленное внимание к строительству жилья, организации быта и досуга трудящихся привели к снижению заинтересованности людей в конечных результатах своего труда, ослаблению дисциплины, высокой текучести кадров и другим негативным явлениям.

В районе сказывается нехватка благоустроенного жилья, детских садов, школ, учреждений здравоохранения, культуры, службы быта, много проблем в коммунальном хозяйстве. Эти участки требуют настойчивой, целенаправленной работы райкома КПСС, первичных партийных организаций, местных Советов народных депутатов, хозяйственных органов.

После определения основных задач в 1984 году на пленуме райкома партии и на основе совместного постановления бюро обкома КПСС и облисполкома «О мерах по ускорению социально-экономического развития колхозов и совхозов и закреплению кадров на селе» мы принимали практические меры по выполнению принятых документов. В районе по каждому хозяйству разработаны программы по строительству до 1990 года, в которых предусматривалось построить за 1985—1987 годы 20693 квадратных метра жилья на селе, три детских сада на 36 мест, магазинов полезной торговой площадью на 377 квадратных метров, 43,5 километра дорог, клубов на 100 мест. Все контрольные цифры, за исключением строительства сельских Домов культуры, выполнены. Сверх установленного задания введено 504 квадратных метра жилья. Ежегодно в каждом хозяйстве новоселье справили шесть семей против четырех в одиннадцатой пятилетке.

Анализируя итоги проделанной работы, следует признать, что в ходе реализации программы были допущены недостатки и ошибки, вследствие чего не достигнут желаемый рост объемов производства, продолжается отток сельского населения. Если классифицировать их, то можно выделить три основных группы: первая — это отсутствие комплексного подхода при решении проблемы, погоня за количественными показателями без учета качества, вследствие чего не сохраняются проблемы благоустроенного жилья на селе имеются незаселенные вновь построенные квартиры;

вторая — нехватка квалифицированных кадров массовых профессий и особенно специалистов и руководителей, неумение некоторых из них решать возникающие проблемы, четко видеть перспективу и работать на нее;

третья — отсутствие опережающего воздействия идеологического и экономического воспитания, шаблон и формализм в этой работе на местах и в райцентре, как результат — массового участия населения в развитии социальной сферы не получилось.

В текущем году при условии выполнения намеченных производственных заданий хозяйства района должны получить 80 млн. рублей прибыли. Это примерно та сумма, которая еже-

годно осваивается в виде капитальных вложений. Поэтому с переходом на хозрасчет сокращения объемов строительства не должно произойти, а по отдельным хозяйствам с высокой рентабельностью они увеличатся.

Со своей стороны считаем целесообразным дальнейшее развитие центральных усадеб хозяйств, обеспечение их необходимым набором объектов социального и культурно-бытового назначения, с полным инженерным обеспечением, включая центральное отопление. Вместе с центральными усадьбами следует продолжать дальнейшую застройку деревень, где люди и сейчас остаются.

Реально оценивая обстановку, сложившуюся на сегодняшнее время на селе, думаем, что возродить все отмирающие деревни невозможно, однако затормозить этот процесс путем строительства хорошей сети дорог, связывающих каждый населенный пункт с центром, жилья и некоторых других объектов надо. Это действительно один из важнейших вопросов, требующих скорейшего решения. Непроезжая для автотранспорта дорога создает для населения множество дополнительных серьезных проблем. Установлено, что в сельской местности, обеспеченной хорошими дорогами, почти в два раза меньше текучесть кадров, чем в бездорожных районах.

В районе разработана программа дорожного строительства до 1995 года. В ней, в частности, предусмотрено увеличить дорожную сеть на 362 километра, соединить все центральные усадьбы с районным центром дорогами с асфальтовым покрытием, построить 166 километров внутрихозяйственных дорог.

Для того, чтобы к 2000 году обеспечить каждую семью отдельной квартирой или индивидуальным домом, нужно увеличить на селе жилой фонд на 76 тысяч квадратных метров. Задача для села разрешимая. Достаточно ежегодно вводить не менее 5 тысяч квадратных метров, или 70 жилых домов. Однако нельзя забывать, что только треть имеющегося жилого фонда в районе, а на селе он значительно ниже, обеспечена водой, канализацией, теплом, поэтому потребуются большие усилия для удовлетворения коммунальными услугами жителей.

У нас имеется неплохой опыт участия будущих жильцов в выборе конструктивных решений и непосредственном строительстве домов. Так, при строительстве домов в деревне Рясно совхоза «Салют» жильцы предложили изменить компоновку комнат, подсобных помещений, заменить проектную печь на «русскую», нашлись печник из местных жителей, и дело было сделано. Думаем, что этот опыт следует шире применять при строительстве жилья.

Следует отметить, что пока много претензий к работе руководителя КГСО, члена КПСС А. А. Прилепского. В его стиле работы нет конкретности, четкости, что ведет к несогласованности в деятельности структурных подразделений. В организации, по существу, не внедрен коллективный подряд, оплата труда не стимулирует улучшение качества и количества выполненных работ, остается большим по численности административный аппарат, остается проблемой стабилизация трудового коллектива. Партийное бюро и его секретарь т. Петухова Н. С. занимают пассивную роль, практически не влияют через коммунистов на решение ключевых задач производства.

Ежегодно более трети капитальных вложений осваивается хозяйственным способом. У этого метода строительства есть свои особенности — положительные стороны и недостатки. К положительным относится низкая сметная стоимость объекта за счет снижения накладных расходов. К отрицательным — многочисленные нарушения финансового и технологического порядка, плохое

материально-техническое снабжение.

Наращивание темпов жилищного, культурно-бытового, коммунального строительства невозможно без опережающего развития производственной базы строительной индустрии. В городе, как известно, к этой отрасли относится завод железобетонных конструкций. До недавнего времени, пока оборудование еще не устарело, завод успешно справлялся с государственными планами, получал знамена и премии, то есть был на подъеме. Однако положение изменилось в последние годы, трудовой коллектив начал лихорадить: частые выходы из строя, простои из-за нехватки цемента и металла привели к срывам в выполнении производственной программы и, как следствие, к недовольству в коллективе.

Ускорить социальное развитие села во многом могла бы эффективная помощь со стороны промышленных предприятий и организаций города. Установились неплохие шефские связи между автоколонной и колхозом «Урожай», отделом внутренних дел и колхозом «Большевик», ремонтным заводом и совхозом «Организатор» и некоторыми другими. Однако у большинства организаций города под шефской помощью понимаются пока только выезды горожан в период важнейших сельскохозяйственных кампаний с целью выполнения работ, требующих рабочих рук, которых сегодня не хватает на селе. Такой подход правильным признать нельзя, шефские связи должны быть прочными, многогранными, охватывающими не только помощь в рабочей силе, но и другие сферы деятельности, в том числе строительство жилых домов и других объектов.

Вопросы социально-экономического развития и закрепления кадров являются одним из основных как для райкома партии, так и для первичных партийных организаций колхозов и совхозов.

Одной из забот райкома партии в решении этого важнейшего вопроса было партийное обеспечение поставленных задач. Сегодня мы вынуждены признать, что из-за сокращающегося приема в партию рабочих и специалистов сельского хозяйства ослабевает партийное влияние в коллективах. Не может не беспокоить, что среди 258 арендаторов только 22 члена КПСС, а в коллективах интенсивного труда из 230 — 30 являются коммунистами. Среди рядовых животноводов в колхозе «Заветы Ленина» нет ни одного коммуниста, в колхозах «Авангард», «Красный Октябрь», имени Жданова — по одному, в колхозе «Красное Заречье» нет членов партии среди механизаторов. Первичным партийным организациям необходимо во многом изменить свой подход к обеспечению должного партийного влияния в среде рабочих и колхозников.

Усиление социально-экономического развития во многом зависит также от руководителя, его подхода, настойчивости и последовательности в решении вопросов.

Отставание в социальной сфере служит основной причиной высокой миграции трудоспособного сельского населения. За 1985—1987 годы из хозяйств района выбыли 1690 человек по различным причинам. Если взять во внимание тот факт, что на 1 января этого года в колхозах и совхозах района работают 3620 трудоспособных, то напрашивается вывод, что наши сельские населенные пункты стали временным местом жительства для многих семей, а для отдельных людей кочевой образ жизни стал нормой. Это, конечно, отрицательно сказывается на состоянии трудовой дисциплины, велики потери рабочего времени, низка квалификация работников.

Конечно, следует объективно признать, что значительная часть выбывших людей пенсионного возраста, однако молодежь, которая должна при-

ти на их место, закрепляется в ряде хозяйств неудовлетворительно. Самая низкая молодежная прослойка среди работающих, всего 19 процентов, сегодня в колхозах «Урожай», «Вперед», совхозах «Глубоковский», «Организатор». В отношении последних двух следует сказать особо, на их территории имеются средние школы, однако выпускники 10 классов предпочитают уезжать из родных совхозов.

В хозяйствах района особенно остро стоит проблема кадров животноводства, их не хватает 400 человек, или 28 процентов общей потребности.

Дефицит животноводческих кадров ведет к тому, что у многих работающих нет выходных дней, отпусков. Продолжает оставаться на многих фермах тяжелый ручной труд. В результате молодежь на ферме идет неохотно, плохо закрепляется. Поэтому наряду с решением задачи по улучшению социально-бытовых условий тружеников села не менее важной задачей является и повсеместное улучшение условий труда, в особенности доярков и механизаторов. Для этого необходимо, чтобы труд на ферме был максимально механизированным, а там, где это сделать невозможно, надо провести реконструкцию или строительство новых животноводческих помещений. К настоящему времени из 73 ферм только в 3 действуют молокопроводы. На 20 организована механизированная раздача кормов.

Одним из самых эффективных способов закрепления кадров на селе является развитие индивидуального строительства. Следует сказать, что этому вопросу большинство руководителей, партийных бюро и комитетов, сельских Советов не уделяют должного внимания. В 1987 году сельскими индивидуальными застройщиками построено только 11 новых домов. Причем в таких хозяйствах, как совхоз «Организатор», колхозы «Красный Октябрь», «Урожай», «Красное Заречье», эта работа совсем не проводилась. Проблема, на наш взгляд, не простая и имеет глубокие социальные корни. Партийным организациям надо оказывать всестороннюю поддержку людям трудолюбивым, готовым всю жизнь посвятить работе в деревне.

Хотелось бы остановиться на роли сельских Советов в социально-экономическом развитии. Некоторые председатели исполкомов считают это основной своей задачей в работе, и это правильно. Есть, однако, и такие, кто стоит в стороне от насущных проблем сельских жителей, полагаясь во всем на хозяйственного руководителя.

Важной проблемой для нас остается организация и совершенствование воспитания учащихся сельских школ, их профессиональная ориентация. В неудовлетворительном состоянии находится профессиональная подготовка школьников, в школах практически нет оборудованных рабочих мест, редкие гости школ специалисты хозяйства.

У большинства школьников не возникает интереса, желания связать свою дальнейшую судьбу с полученной профессией. Так, из 37 выпускников школ, обучающихся в прошлом учебном году по специальности сельского механизатора и строителя, ни один не остался работать по приобретенной специальности.

Чтобы обеспечить надежное и всестороннее идеологическое обеспечение ускорения социально-экономического развития села, предстоит постоянно усиливать массово-политическую работу, теснее увязывать ее с решением задач Продовольственной программы.

На сегодня у нас нет в районе важной задачи, как улучшение продовольственного обслуживания населения за счет увеличения производства животноводческой продукции. Решать ее будут прежде всего все сельские труженики, а результат во многом зависит от того, насколько быстро они ощутят реальные перемены в условиях труда и быта.

С ПЛЕНУМА РАЙКОМА ПАРТИИ

БОЛЬШЕ ВНИМАНИЯ И ПАРТИЙНОЙ ЗАБОТЫ

Из выступлений в прениях

А. Х. МАРТЫНОВА, заведующая райфинотделом.

РЕАЛИЗАЦИЯ поставленных XXVII съездом КПСС задач по ускорению социально-экономического развития страны потребовала решительного улучшения деятельности предприятий и организаций агропромышленного комплекса, совершенствования экономического механизма в этом важнейшем секторе народного хозяйства, расширения самостоятельности и повышения ответственности колхозов и совхозов за результаты их деятельности. На XXVII съезде подчеркивалась необходимость усиления финансово-кредитного воздействия на экономику и, в частности, была поставлена задача совершенствовать практику взаимоотношений с бюджетом.

За три года двенадцатой пятилетки на развитие сельского хозяйства выделено из районного бюджета 3511 тысяч рублей, в том числе на строительство жилья и социально-культурных учреждений — 2240 тысяч рублей.

Большая часть средств за эти годы выделена и из областного бюджета. Однако не все бюджетные средства использовались с должной отдачей. Часть домов, которые введены в строй за эти годы в колхозах и совхозах, требует уже капитального ремонта. И затраты на этот ремонт значительны, а теперь проводить этот ремонт уже приходится своими силами, так как с 1988 года финансирование из бюджета прекратилось.

Значительные средства из бюджета отпускаются на содержание социально-культурных учреждений, находящихся в сельской местности. И приходится с горечью смотреть, что отдельными руководителями эти средства не осваиваются или осваиваются так, что только бы расходовать. А между тем многие здания социально-культурных учреждений находятся в плохом состоянии.

В прошлом году плохо осваивались средства и по культурным учреждениям на селе на приобретение инвентаря и оборудования. Так, по сельским клубам освоение составило только 92 процента. Это относится к учреждениям Варыпинского, Глубокского, Духновского сельских Советов, а отдельным сельским Советам в исполнении этой статьи помог районный Дом культуры, который купил музыкальных инструментов на 7 тысяч рублей, иначе бы освоение было намного ниже.

Остановилось на бухгалтерских кадрах. Все колхозы и совхозы обеспечены бухгалтерскими кадрами и экономистами. Но специалистам РАПО, финансовым и банковским работникам необходимо больше оказывать помощи на местах и бывать не наездами, а пожить недельку-другую и, где это необходимо, помочь в налаживании учета. Там, где плохой учет, там и встречаются проявления бесхозяйственности и даже присвоение денежных средств.

В совхозе «Духновский» за период с 1 января 1984 года по 2 июня 1987 года выявлено присвоение денежных средств в сумме 11,7 тысячи рублей: у кассира совхоза — в сумме 8,7 тысячи рублей, у главного зоотехника — сумма недостачи 2 тысячи рублей и у повара столовой — тысяча рублей. Состоялся суд. Судили только одного кассира, которая полностью погасила недостачу. А Т. И. Лейкина и зав. столовой Н. И. Смирнова остались в стороне, и 3 тысячи рублей в возмещение ущерба не поступают. Думаю, прокурору района тов. Слободскому Г. В. следует на это обратить внимание и помочь вернуть 3 тысячи рублей в кассу совхоза.

М. Н. ФЕДОРОВА, доярка колхоза «Урожай».

НЕСМОТЯ на то, что сельским хозяйством в районе занимаются райком партии, райисполком, РАПО и непосредственно в хозяйст-

вах специалисты, все же существенного прироста продукции, которая требуется для выполнения Продовольственной программы, не получается. Если так и дальше будет продолжаться, то программу мы не выполним.

В данный момент ряд хозяйств района не выполнил полугодовой план по производству молока и мяса. На XIX Всесоюзной партийной конференции указывалось, что путь решения этой проблемы — арендный подряд, различные его формы. Этот путь поддерживаю и я.

Однако уж слишком медленно и осторожно эти формы у нас внедряются. И дело не только в определенной боязни ввязаться за непривычное дело. Дело в другом. Мало инициативы во внедрении новых форм проявляют руководители и специалисты хозяйств. А чего им проявлять инициативу, когда получают немалые оклады, причем не от валовой продукции.

Хочется сказать мне и о заботе о людях, об условиях труда. Жилищные условия у нас неплохие. По центральной усадьбе проложили асфальт, есть Дом культуры, клуб, но плохо они работают, нет у нас музыкантов и руководителей художественной самодеятельности. Хотелось бы, чтобы из районного Дома культуры больше выступали с концертами и лекциями на селе.

На нашем медпункте работают добрые, отзывчивые люди. В любое время они идут к нам на помощь. Но хочется, чтобы и районные врачи чаще посещали нас. Хотя бы раз в месяц выезжал бы терапевт или невропатолог, дал бы консультацию, оказал помощь на месте.

Проблема дорог касается всех наших хозяйств. К двенадцати отдаленным населенным пунктам в колхозе в сухое время года не проехать, а не то что после дождя. Так дальше продолжаться не может. Если колхозу не под силу, нет средств, значит должно помочь районное руководство. Если какой несчастный случай, или дом сгорит, или человеку плохо — помощи не оказать. Не ремонтируются и основные колхозные дороги по два — три года.

Не лучшее положение и со связью. Начальник РУС тов. Белов заверял и обещал, что связь в отделении Сила будет в июне налажена. Однако зимой ему не проехать, весной вода стоит, а сейчас лето, но дело опять не движется.

Обслуживание населения товарами пока неплохое, но нужно сейчас, в период сенокоса, завозить больше лимонада и кваса, а в центральный магазин Лобово — побольше товаров.

Еще мне хочется сказать о сокращении кадров как в районе, так и в колхозах. Я думаю, этот вопрос необходимо решить так, как наметила XIX партконференция. В РАПО пока нужно оставить главных специалистов для консультаций специалистов колхозов и совхозов, но со временем и они будут не нужны, когда все перейдет на арендные и бригадные подряды. В этом вопросе райком партии не проявляет настойчивости и инициативы.

В. П. ПОЛТОРАК, мастер районного производственного управления бытового обслуживания населения.

МЫ ВСЕ знаем, как трудятся люди на земле и как трудна эта работа особенно в дни посевной и уборочной страды. Труженики села работают на износ, не считаясь со временем. И после такой трехдневки нужно еще и свое хозяйство довести до ума, а это порой и вода за 500 метров, и дрова, и сено, и многое другое. Говоря об этом, я хотел напомнить о тех условиях, в которых живут сельские труженики. Но некоторые руководители забывают это. Не пора ли серьезно подумать о дорогах, подходящих к селам и хозяйствам, о том, что без сапог доярки не

могут подойти к ферме, механизаторы — к мастерским.

Не так давно КГСО начала строить домики усадебного типа, в которых имеются водопровод, сантехнические узлы. Хотя в этих домах печное отопление, но люди в эти дома идут с удовольствием, так как самое необходимое — это удобства. Но ведь можно создать и в типовых стандартных домах то же самое. Однако мы этого не делаем, хотя сметная стоимость таких домиков достигает 28 тысяч рублей.

Услугами нашей организации также пользуются жители села. В частности, это ремонт бытовой техники, ремонтно-строительные работы, продажа полуфабрикатных изделий и другое. Эти услуги выполняются через наши комплексные приемные пункты. А для нормальной работы комплексных приемных пунктов требуется соответствующая площадь, чего не имеется в некоторых КПП. Нет КПП в совхозе «Организатор», колхозе «Заветы Ленина», 9 квадратных метров всего имеет комплексный приемный пункт совхоза «Красный фронтовик». Кроме того, не выделяется нередко для КПП топливо, транспорт, телефоны не работают. А все эти недостатки отражаются на качестве обслуживания сельских жителей, на исполнении заказов в срок. Руководители хозяйств совершенно не заботятся об обслуживании людей.

Н. И. ЖАВОРОНКОВА, секретарь партийной организации совхоза «Организатор».

ЗАКРЕПИТЬ кадры на селе можно, только решив вопросы социального переустройства деревни. Например, в Эстонии успешно решают такую задачу, как иметь в каждом хозяйстве школу, детский сад, клуб, столовую. А у нас не на каждой центральной усадьбе есть еще детский сад.

Сейчас необходимо вкладывать деньги не в само производство, а в производственную и социальную инфраструктуру. Беспроигрышными являются вложения в строительство жилья, объектов соцкультбыта, в развитие системы образования.

Но, конечно, решающая роль в решении Продовольственной программы принадлежит нам — работникам агрокомплекса.

Развивая разнообразные формы подряда и аренды, мы возродим в человеке чувство хозяина, и если он будет хозяином на своей земле, если успешно будут решаться социальные проблемы, то люди станут лучше жить и работать.

З. Г. ФИЛИПОВА, начальник отдела кадров, секретарь партийной организации завода ЖБК.

ПРОДУКЦИЯ нашего завода в основном идет на строительство объектов на селе. Все хозяйства района получают железобетон для хозяйственного и жилищного строительства. Плановые и договорные обязательства коллектив нашего завода старается выполнять. За последние полгода мы не получали рекламации на продукцию, но это не значит, что продукция наша отвечает всем качественным требованиям. В вопросе качества у нас еще есть недостатки, о чем говорилось и на одном из открытых партийных собраний.

Мы понимаем, что своевременная поставка железобетона на объекты села обернется и новыми тоннами мяса, молока и других сельскохозяйственных продуктов, позволит обеспечить сельских тружеников жильем, учреждениями соцкультбыта.

Но у нас претензии к строителям, которые несвоевременно вывозят железобетон, что сдерживает работу завода, так как мала площадь склада готовой продукции. Это касается и нашей КГСО. Иногда строители принимают железобетон на неподготовленные площадки, железобетон теря-

ет свое качество, а иногда и приходит в негодность от длительного хранения не в надлежащих условиях. Отсюда хозяйства несут лишние затраты из-за удорожания объектов.

Хочется сказать и об оказании шефской помощи. Сейчас у нас подшефный колхоз «Вперед». Мало что изменилось в организации труда шефов. Не чувствуется еще озабоченности у тружеников завода за свой подшефный колхоз. Отбывают там как повинность. Казалось бы, все говорят правильно и критикуют верно, а вот когда касается личной отдачи, личного участия, пожертвования чем-то личным, не тут-то было.

Сколько за эти годы подготовлено специалистов сельского хозяйства, а сколько их осело в городе: и тех кто окончил вузы и техникумы, и тех, которые получили сельскохозяйственные профессии в училищах.

И еще мне хочется сказать о нашей подрастающей смене. Школьники в городе далеки от проблем сельского хозяйства. В городских школах почти нигде нет должных пришкольных участков. Я уже не говорю о животных, лошадях, школьных кролиководческих фермах.

В. И. САМОУКИН, прораб, секретарь партийной организации колхоза имени Жданова.

КОЛХОЗ имени Жданова — типичное хозяйство нашей области. В январе 1988 года в колхозе насчитывалось 180 трудоспособных человек, в 1985 году было только 140 человек. Специалистами колхоз обеспечен, кроме трех бригадиров из пяти. Работники животноводства постоянные. Из 48 животноводов шестнадцать в возрасте до 35 лет.

Хуже дело обстоит с механизаторами, не хватает восемь человек. А о полеводах и говорить нечего, их осталось в бригадах по три — пять человек. Сейчас в колхозе насчитывается пятнадцать молодых семей. За прошлый и нынешний год народилось пятнадцать детей.

Колхоз имеет 42 дома на 48 квартир. В последние годы план капитального строительства, как производственного, так и социального назначения, выполняется и перевыполняется. Так, в 1986 году было освоено 492 тысячи рублей, в 1987 — 310 тысяч рублей, в этом году надо освоить 383 тысячи рублей.

В основном строительство ведется хозяйственным способом. Так строить очень трудно. Нет цемента, краски, обоев, печного литья, скобяных изделий и т. д. Все это приходится добывать разными путями. С начала года появилась проблема прописки наемных строительных бригад. Паспортный стол стал требовать справку о разрешении органа власти по месту постоянного жительства об отпуске на сезонные работы и чтобы в паспортах не было постоянной прописки.

Сейчас жилье строить необходимо, это способ закрепления кадров в сельском хозяйстве. И строить надо не только в центре колхоза, но и в центре бригад, и в отдаленных деревнях. А чтобы люди жили в отдаленных деревнях, необходимы внутрихозяйственные дороги. Тогда там будет медицинское и ветеринарное обслуживание, постоянный завоз хлеба, топлива, дети смогут нормально ходить в школу и детский сад. Однако силами колхоза не сделать ни капитального ремонта, ни тем более построить дорогу. Дорогу мы ремонтируем только тогда, когда по ней уже не проехать.

Много у нас недостатков в воспитательной работе среди тружеников колхоза. Имеются случаи нарушения трудовой дисциплины, попадания в медицинский вытрезвитель.

Партийная организация, правление колхоза видят свою работу в улучшении социальных условий тружеников колхоза, в выполнении производственных планов, широкой воспитательной работе.



Ставропольский край. Среди бескрайних полей утопающее в зелени садов село Благодатное действительно выглядит под стать названию. Чистота и ухоженность крестьянских подворий подчеркивают — порядок здесь любят. Отдельный ансамбль образуется из новых белоснежных коттеджей. Более 100 уехавших было семей возвратились сюда на постоянное жительство. В происходящих переменах есть и заслуга местного Совета, контролирующего воплощение комплексных программ «Жилье» и «Здоровье».

Но многие проблемы сельского Совету решить пока не под силу. Торговля, библиотека, предприятия быта формально подчинены Совету, а реально находятся в полной зависимости от своих ведомств.

Отсутствие реальной власти у народных избранников подтверждает совсем свежий факт. В окрестностях села расположен чудный лесной массив с прудом. Площадь для здешнего масштаба мизерная, всего 100 гектаров. По просьбе избирателей исполком сельского Совета решил считать этот живописный уголок местом отдыха и запретить здесь порубку деревьев, охоту, разведение костров. Петровский райисполком одобрил это постановление, но общество охотников не согласилось. Им не резон менять границы охотхозяйства, и все осталось по-прежнему.

А разве это по-хозяйски, когда сельхозпродукты ме-

стного колхоза имени Кирова везут сначала в райцентр, а уже оттуда в детский сад, школу, больницу села?

Петровский район в числе тех, где проводились в порядке эксперимента выборы в Советы по многомандатной системе. Но если полномочный избранник народа не обременен подобающей властью, то о резервных депутатах и говорить не приходится. Проблем много. И только тогда они будут решаться подобающим образом, когда сельский Совет будет облечен полнотой реальной власти.

Для планомерной застройки села, рациональной реконструкции в Благодатном создан архитектурно-строительный отдел.

НА СНИМКАХ: (слева направо) мастер Т. Рыжевский, председатель сельско-

го Совета Н. Литовко, архитектор В. Белик.

Социальный работник Татьяна Литвинова представляет службу милосердия. На ее попечении все одинокие престарелые жители села. Т. Литвинова с одной из своих подопечных В. А. Кулешовой.

Ребенок является зеркалом любой семьи — считает заведующая детским садом депутат сельсовета Лидия Борисовна Донцова. Потому и беспощадна она к выживохам, являясь председателем комиссии борьбы за трезвость. Л. Донцова на заседании Совета общественности при исполкоме.

Фото К. Тарусова.

(Фотохроника ТАСС).



● СОВЕТЫ СПЕЦИАЛИСТА

УБЕРЕЧЬ КОРМА ОТ ОГНЯ

Из-за частых и обильных дождей заготовка кормов в нашем районе в этом году идет очень сложно. Поэтому многие руководители колхозов и совхозов, предвидя это, организовали сушку сена путем его активного вентилирования. Этот прогрессивный метод неоднократно оправдывал себя в предыдущие годы, ведь он позволяет досушивать сено при любых погодных условиях. Однако опыт использования пунктов активного вентилирования показал, что игнорирование правил пожарной безопасности при использовании этого метода может привести к беде.

В прошлом году в Куньинском районе от неосторожного обращения с огнем сгорел сам пункт активного вентилирования и 136 тонн кормов. По причине нарушения правил пожарной безопасности при монтаже электрооборудования сгорело 70 тонн сена в колхозе «Прожектор» Новоржевского района. Из-за повреждения электрокабеля трактором-погрузчиком огонь уничтожил 150 тонн сена в колхозе «1 Мая» Палкинско-го района. Горело сено в прошлом году и в нашем районе. А всего в 1987 году в хозяй-

ствах нашей области пожарами было уничтожено 1020 тонн сена, и это только в период его заготовки.

Конечно же, ни один руководитель колхоза или совхоза, ни один специалист даже и мысли не может допустить, чтобы такая беда случилась именно в их хозяйстве, чтобы именно в их хозяйстве кропотливый труд многих тружеников почти в буквальном смысле слова «вылетел в трубу». Но ведь из года в год то в одном, то в другом хозяйстве такие пожары все же происходят...

Поэтому для того, чтобы в этом году такого пожара не случилось, руководителям хозяйств необходимо определить лиц, ответственных за работу пунктов активного вентилирования, за соблюдение правил пожарной безопасности на этих пунктах, проинструктировать их, позаботиться об оснащении пунктов пожарной техникой и инвентарем, если есть необходимость — перезарядить в ВДПО имеющиеся огнетушители, научить рабочих пользоваться ими. Большую работу необходимо провести ответственными за электрохозяйство, так как половина по-

жаров на пунктах активного вентилирования происходит из-за неисправности или неправильной эксплуатации электропроводки и электроустановок.

Все пункты вентилирования, а также другие места хранения сена должны быть обеспечены противопожарным водоснабжением, гроозащитой, соответствующими знаками пожарной безопасности, для отдыха и курения должны быть выделены и соответствующим образом оборудованы специальные места.

По окончании заготовки кормов большие склады сена опахиваются, огораживаются, при необходимости назначается их охрана.

Организацию и контроль выполнения указанных мероприятий должны взять на себя главные специалисты хозяйств (агроном, главный инженер, инженер-механик, инженер по технике безопасности). Выполнение этих мероприятий гарантирует сохранность кормов.

Г. ЖУКОВ,
начальник инспекции
Госпожнадзора.
В. ТИМОФЕЕВ,
председатель
райсовета ВДПО.

ПОЗДРАВЛЕНИЕ

Уважаемого Евгения Петровича ПУГАЧЕВА от всей души поздравляем с 50-летием. Желаем крепкого здоровья, счастья и всего наилучшего.

Коллектив рентгеноотделения Опочечкой ЦРБ.

СПРАВКИ ОБЪЯВЛЕНИЯ РЕКЛАМА

Заготпром райпо закупает от населения в неограниченном количестве лекарственное сырье по цене за один килограмм:

мать-и-мачеха лист — 1 рубль 50 копеек,
черда трава — 2 рубля,
подорожника лист — 1 рубль 50 копеек,
зверобой трава — 1 рубль 20 копеек,

Сдатчики лекарственного сырья отовариваются металлическими крышками.

3—3.

ТЕЛЕВИДЕНИЕ

19 ИЮЛЯ, ВТОРНИК

Первая программа.

18.15 — Умение возвести дом. Передача 1-я. 18.45 — Сегодня в мире. 19.05 — «Я люблю тебя, жизнь». 19.10 — «Курсом XIX партконференции». 19.40 — «Мертвые души». Телефильм. 2-я серия. 21.00 — Время. 21.40 — Прожектор перестройки. 21.50 — Камера смотрит в мир. 22.45 — Сегодня в мире. 22.55 — 23.40 — Действующие лица.

Вторая программа.

18.00 — Новости. 18.15 — Настольный теннис. Чемпионат СССР. Суперфинал. 19.15 — «...До шестнадцати и старше». 20.00 — «Спокойной ночи, малыши!». 20.15 — Ритмическая гимнастика. 20.45 — Реклама. 20.50 — «Инженерный (Михайловский) замок». Телефильм. 21.00 — Время. 21.40 — Прожектор перестройки. 21.50 — Премьера телефильма «Польские дороги». 7-я серия. 23.10 — «Утренняя почта».

20 ИЮЛЯ, СРЕДА

Первая программа.

6.30 — 120 минут. 8.35 — Действующие лица. 9.20 — «Мертвые души». Телефильм. 3-я серия. 10.40 — 10.45 — Новости. 15.30 — Новости. 15.40 — Фильм-детям. «У заставы «Красные Камни». 16.55 — Новости. 17.00 — Концерт.

Школе-интернату для детей-сирот ТРЕБУЮТСЯ

шеф-повар, повар, рабочие кухни, медсестры, уборщицы.

За направлениями обращаться в бюро по трудоустройству.

3—2.

Продается мотоцикл с коляской ИЖ-Планета-3 (пробег 8400 км). Обращаться: Варыгинский пер., д. 19.

Заготконтора райпо ЗАКУПАЕТ

от населения огурцы свежие стандартные по цене 50 копеек за один килограмм.

17.30 — Школа: время перемен. 18.00 — Мультфильм. 18.15 — Умение возвести дом. Передача 2-я. 18.45 — Сегодня в мире. 19.05 — Минуты поэзии. 19.10 — Полчаса в 9-й студии. 19.40 — «Мертвые души». Телефильм. 3-я серия. 21.00 — Время. 21.40 — Прожектор перестройки. 21.50 — Актуальный объектив. 22.20 — Сегодня в мире. 22.30—01.00 — Всесоюзный фестиваль польской песни в СССР.

Вторая программа.

12.30 — Премьера телефильма «Польские дороги». 8-я серия. 13.55 — «Дальний Восток». Киножурнал. 14.05—15.25 — «Открытая книга». Фильм второй. 2-я серия. 18.00 — Новости. 18.15 — «ВАЗ. Лето-87». Телефильм. 18.45 — Проблемы отстающего хозяйства. 19.15 — Реклама. 19.25 — «У нас в гостях». 20.00 — «Спокойной ночи, малыши!». 20.15 — «Для всех и для каждого». 20.45 — Если хочешь быть здоров. 21.00 — Время. 21.40 — Прожектор перестройки. 21.50 — Премьера телефильма «Польские дороги». 8-я серия.

КИНО

«МАЯК»

19—20 июля

«СВОБОДНОЕ ПАДЕНИЕ»

Начало в 17 час.

«ГАЙДУК»

«МЕСТЬ ГАЙДУКА»

Начало в 18 час. 30 мин.

и 21 час.

ДОМ КУЛЬТУРЫ

19 июля

«ПЕТРОВКА, 38»

Начало в 18 час. 20 мин.

и 20 час.

20 июля

«ОГАРЕВА, 6»

Начало в 18 час. 20 мин.

и 20 час.

Прием объявлений в газету «Красный маяк» производится ежедневно, кроме субботы и воскресенья, с 9 до 18 часов.

Адрес редакции: 182330 г. Опочка, Дом Советов, 1-й этаж, телефон 9-29-36.

За редактора Н. С. ПАВЛОВА.

Наш адрес: 182330 г. ОПОЧКА, ДОМ СОВЕТОВ

ТЕЛЕФОНЫ: редактора — 91707, корреспондента-организатора радиовещания — 91814, отдела сельского хозяйства — 91643, зам. редактора, партийного отдела, отдела писем, ответственного секретаря — 92936, корректора — 91993, бухгалтерии — 91920, типографии — 91736.

Опочечкая типография управления издательств, полиграфии и книжной торговли Псковского облисполкома

Объем 1 печ. лист. Печать высокая. Заказ 2059. Тираж 8272.