

# КРАСНЫЙ МАЯК

ОРГАН ОПОЧЕЦКОГО РАЙОННОГО КОМИТЕТА КПСС И РАЙОННОГО  
СОВЕТА НАРОДНЫХ ДЕПУТАТОВ ПСКОВСКОЙ ОБЛАСТИ

ЧЕТВЕРГ

29

ДЕКАБРЯ

1983 г.

№ 156 (8982)

Газета основана

в 1918 г.

Цена 2 коп.

## ЭКОНОМИТЬ ГОРЮЧЕЕ

На предприятиях, в колхозах, совхозах и других отраслях народного хозяйства района насчитывается немалое число автомобилей, тракторов, машин самого различного назначения. На их работу расходуется большое количество горюче-смазочных материалов. Материалы эти не текут к нам сами по себе, образуя потоки. На добычу сырья, его переработку, на перевозки нефтепродуктов производятся громадные затраты.

Все это требует бережливости и экономного отношения к расходованию ресурсов. Чрезвычайная важность этой задачи еще раз подчеркнута в принятом недавно постановлении ЦК КПСС и Совета Министров СССР «О повышении эффективности использования автотранспортных средств в народном хозяйстве, усилении борьбы с приписками при перевозках грузов автомобильным транспортом и обеспечении сохранности горюче-смазочных материалов».

Практика дает нам примеры того, как следует топливно-энергетическими ресурсами распоряжаться. В центре внимания находятся вопросы экономии и бережливости в автоколонне № 1662. В этом направлении коллектив автотранспортного предприятия проделал большую работу. Не замедлило сказаться это и на результатах. За одиннадцать месяцев 1983 года здесь было сэкономлено 32,6 тонны автобензина, 40 тонн дизельного топлива. Полностью выполнен план по сбору и сдаче на нефтебазу отработанных масел.

Однако так обстоит дело не везде. На ряде предприятий, во многих колхозах и совхозах об экономии и бережливости топливно-энергетических ресурсов подчас забывают. Не с полной нагрузкой используются тракторы и автомобили. Допускаются пережоги нефтепродуктов по сравнению с нормами. Не изжиты потери горючего при заправках. А порой топливо используется и не по назначению.

Можно ли мириться с тем, что горючее расходуется на холостых оборотах при долгих и ничем не оправданных стоянках? С тем, что грузовой транспорт используется, как легковые автомобили — для «перевоски» одного человека или двух? К еще большей бесхозяйственности ведет допущение стоянки техники не на машинном дворе, не в гаражах, а у дома водителей. Отдельные водители не видят ничего плохого в том, чтобы на общественной машине отвезти на работу друга, жену или ребенка в детсад, съездить в магазин.

С такой порочной практикой необходимо кончать. За сбережение топливно-энергетических ресурсов нужно постоянно и целеустремленно вести борьбу. Успех этой борьбы во многом зависит от руководителей и специалистов, от того, насколько умело организуют они учет, обеспечат решение производственных проблем. За использованием техники и расходованием горючего с их стороны должен быть установлен надлежащий контроль. От них требуется и соответствующий личный пример.

На XXVI съезде КПСС указывалось, что строящаяся экономия является важнейшим условием развития народного хозяйства страны, повышения благосостояния советских людей. В полной мере относится это и к экономии топливно-энергетических ресурсов.

## ИНФОРМАЦИОННОЕ СООБЩЕНИЕ о Пленуме Центрального Комитета Коммунистической партии Советского Союза

26 декабря 1983 года начал работу очередной Пленум Центрального Комитета КПСС.

Пленум заслушал доклады заместителя Председателя Совета Министров СССР, председателя Госплана СССР Н. К. Байбакова «О Государственном плане экономического и социального развития СССР на 1984 год» и министра финансов СССР В. Ф. Гарбузова «О Государственном бюджете СССР на 1984 год».

Участники Пленума с большим внима-

нием ознакомились с текстом выступления Генерального секретаря ЦК КПСС Ю. В. Андропова. Выступившие в прениях выразили полную поддержку положений и выводов этого важного политического документа, отметив, что они имеют принципиальное значение и должны быть положены в основу деятельности всех партийных, советских и хозяйственных органов, общественных организаций, всех трудовых коллективов.

Пленум ЦК КПСС рассмотрел организационные вопросы.

Пленум ЦК перевел из кандидатов в члены Политбюро ЦК КПСС товарищей В. И. Воронникова и М. С. Соломенцева.

Пленум ЦК избрал члена ЦК КПСС товарища В. М. Чебрикова кандидатом в члены Политбюро ЦК КПСС.

Пленум ЦК избрал члена ЦК КПСС товарища Е. К. Легачева секретарем ЦК КПСС.

27 декабря Пленум ЦК КПСС продолжил работу.

(ТАСС).

27 декабря 1983 года закончил работу Пленум ЦК КПСС. Завершились прения по докладом «О Государственном плане экономического и социального развития СССР на 1984 год» и «О Государственном бюджете СССР на 1984 год».

Пленум ЦК КПСС единогласно принял по обсуждавшимся вопросам постановление, в котором целиком и полностью одобрена деятельность Политбюро ЦК КПСС по осуществлению выработанной XXVI съездом партии, ноябрьским (1982 г.) и июньским (1983 г.) Пленумами ЦК КПСС внутренней и внешней политики.

Пленум Центрального Комитета КПСС, говорится в постановлении, единодушно одобряет и поддерживает содержащиеся в выступлении Генерального секретаря ЦК КПСС Ю. В. Андропова глубокие оценки и выводы по основным направлениям дальнейшего развития нашего хозяйства и рассматривает

это выступление как важнейший политический документ, ярко выражающий социально-экономическую политику партии и Советского государства на современном этапе.

Пленум считает, что решение неотложных текущих и перспективных экономических задач, выдвинутых товарищем Ю. В. Андроповым, должно быть положено в основу деятельности всей партии, всех советских и хозяйственных органов, общественных организаций и трудовых коллективов, должно стать важнейшей обязанностью каждого коммуниста.

Пленум одобрил в основном проекты Государственного плана экономического и социального развития СССР и Государственного бюджета СССР на 1984 год и поручил Совету Министров СССР внести эти проекты на рассмотрение Верховного Совета СССР.

Центральный Комитет КПСС призвал рабочих, колхозников, инженерно-технических работников, интеллигенцию, всех

трудящихся нашей страны широко развернуть социалистическое соревнование за выполнение и перевыполнение плана 1984 года и заданий пятилетки в целом, за достижение высоких производственных результатов.

В условиях резко обострившейся по вине империалистических кругов международной обстановки неукоснительное выполнение плановых заданий, добросовестный, высокопроизводительный труд — не только обязанность, но и патристический долг каждого трудового коллектива, каждого советского человека.

Пленум Центрального Комитета КПСС выразил твердую уверенность в том, что советские люди, тесно сплоченные вокруг ленинской партии, будут неустанно крепить экономическое и оборонное могущество нашей Родины, приложат все силы для достижения новых успехов в коммунистическом строительстве.

(ТАСС).

## На сессии Верховного Совета СССР

МОСКВА. (ТАСС). 28 декабря в Большом Кремлевском дворце начала работу девятая сессия Верховного Совета СССР 10-го созыва.

В 10 часов утра открылось совместное заседание Совета Союза и Совета Национальностей.

Продолжительными аплодисментами депутаты и гости приветствовали товарищей Г. А. Алиева, В. И. Воронникова, М. С. Горбачева, В. В. Гришина, А. А. Громыко, Д. А. Кунаева, Г. В. Романова, М. С. Соломенцева, Н. А. Тишнова, Д. Ф. Устинова, К. У. Черненко, В. В. Щербицкого, П. Н. Демичева, В. И. Долгих, В. В. Кузнецова, Б. Н. Пономарева, В. М. Чебрикова, Э. А. Шеварднадзе, М. В. Змианина, И. В. Капитанова, Е. К. Легачева, К. В. Русакова, Н. И. Рыжкова.

Депутаты утвердили повестку дня сессии, на обсуждение которой вынесены вопросы о Государственном плане экономического и социального развития СССР на 1984 год и о выполнении Государственного плана в 1983 году; о Государственном бюджете СССР на 1984 год и об исполнении Государственного бюджета за 1982 год; об утверждении Указов Президента Верховного Совета СССР.

С докладом по первому пункту повестки дня выступил заместитель Председателя Совета Министров СССР,

председатель Госплана СССР депутат Н. К. Байбаков.

На состоявшемся накануне сессии Пленуме ЦК КПСС, сказал докладчик, был обсужден и в основном одобрен Государственный план экономического и социального развития СССР на 1984 год.

Пленум полностью поддержал положения и выводы, изложенные в выступлении товарища Ю. В. Андропова по проекту плана и бюджета и узловым экономическим задачам на современном этапе. В этом важном политическом документе дан глубокий анализ проделанной работы, поставлены кардинальные проблемы дальнейшего роста народного хозяйства, последовательного совершенствования экономики общества развитого социализма.

Сообщив о предварительных итогах выполнения плана 1983 года, докладчик далее отметил, что Государственный план экономического и социального развития СССР на 1984 год является важным этапом выполнения решений XXVI съезда партии и последующих Пленумов ЦК КПСС. План ориентирован на то, чтобы закрепить и развить достигнутые в 1983 году положительные тенденции, создать благоприятные условия для выполнения пятилетнего плана, обеспечить динамичное развитие экономики, более эффективное использование и

дальнейшее укрепление производственного и научно-технического потенциала СССР. На основе этого будет обеспечен рост благосостояния советского народа и на должном уровне поддержана обороноспособность страны.

В плане предусмотрен прирост национального дохода, используемого на потребление и накопление, в размере 14,9 миллиарда рублей, или 3,1 процента.

Весь прирост национального дохода направляется на повышение уровня жизни народа. Производство промышленной продукции намечено увеличить на 3,8 процента, а объем сельскохозяйственной продукции — на 6,4 процента.

Опережающие темпы развития предусмотрены для группы «Б», продукция которой возрастет на 4 процента против 3,7 процента по группе «А».

Одной из центральных задач всей работы по реализации Продовольственной программы является успешное развитие сельскохозяйственного производства, сохранение и своевременное доведение произведенной продукции до потребителя. Поэтому чрезвычайно важно обеспечить слаженное функционирование всего агропромышленного комплекса. Как указано в докладе, Центральный Комитет КПСС, Совет Министров СССР разработа-

ли меры по дальнейшему совершенствованию экономических взаимоотношений сельского хозяйства с другими отраслями экономики.

Как и в прошлые годы, в 1984 году будет осуществлен большой объем жилищного строительства, а также других объектов непроизводственной сферы. Говоря о размещении производительных сил и развитии хозяйства союзных республик, докладчик подчеркнул, что планом намечен дальнейший подъем экономики и культуры всех республик.

С докладом о Государственном бюджете СССР на 1984 год и об исполнении бюджета за 1982 год выступил министр финансов СССР депутат В. Ф. Гарбузов.

Бюджет составлен в соответствии с Государственным планом и обеспечивает необходимыми денежными средствами дальнейшее развитие экономики и культуры, рост реальных доходов населения, укрепление обороноспособности государства.

Государственный бюджет СССР на 1984 год представляется на утверждение Верховного Совета по доходам в сумме 365,9 миллиарда рублей, по расходам — 365,7 миллиарда рублей. Превышение доходов над расходами определено в 0,2 миллиарда рублей.

Сессия Верховного Совета СССР продолжает работу.



# Об образовании избирательных участков по выборам в Верховный Совет СССР

На основании статей 16, 17, 18 Закона СССР «О выборах в Верховный Совет СССР» исполнительный комитет районного Совета народных депутатов решил образовать на территории района следующие избирательные участки по выборам в Верховный Совет СССР:

**Избирательный участок № 143/2553**  
(центр — дер. Болгатово, исполком сельского Совета)

В избирательный участок входят населенные пункты: Сергеево, Сапроново, Подельно, Высоцкое, Кочаново, Ручкино, Мышино, Атаиха, Церковное, Зубово, Ступино, Бабеево, Федосово, Крулихино, Терebene, Крымы, Горячево, Коптево, Болгатово, Раково, Шестниково, Федорково, Пузакино, Попова Гора, Тарасово, Бороусово, Печурино, Русиново, Староселье.

**Избирательный участок № 144/2554**  
(центр — дер. Барсаново, контора совхоза «Опочецкий»)

В избирательный участок входят населенные пункты: Бабенцы, Барсаново, Белоусы, Большие Рогатки, Волково, Голощаны, Горохово, Заводы, Кирово, Кострово, Костелево, Клюкино, Лотовицы, Людское, Малые Рогатки, Маслово, Морозово, Самулино, Серово, Шурупово.

**Избирательный участок № 145/2555**  
(центр — дер. Варыгино, исполком сельского Совета)

В избирательный участок входят населенные пункты: Антоново, Борзые Гривы, Бородино, Варыгино, Васьково, Гнилки, Жарки, Загребца, Зуица, Каменка, Коношково, Кузнечково, Леоново, Марфино, Максимиха, Ниченкино, Ратово, Сакирино, Федоровское, Хохулино.

**Избирательный участок № 146/2556**  
(центр — дер. Глубокое, контора совхоза «Глубоковский»)

В избирательный участок входят населенные пункты: Авсейково, Абаканы, Агафонково, Барканы, Бочкари, Водобег, Глубокое, Горелая Будка, Деревеньки, Зехново, Еловка, Кульбино, Козлово, Ляти, Луги, Луки, Нечистово, Погорельцево, Рупосы, Рыгозы, Руднихино, Секачи, Стриженец, Свобода, Траньки, Тулай, Филево, Шелково, Паново.

**Избирательный участок № 147/2557**  
(центр — дер. Лашутино, сельский клуб)

В избирательный участок входят населенные пункты: Авденково, Вельица, Гаруново, Зуйково, Заноги, Клевьи, Кобылкино, Лашутино, Лапино, Марково, Мякишево, Пятнино, Рассохи, Ровный Бор, Хренево.

**Избирательный участок № 148/2558**  
(центр — дер. Духово, исполком сельского Совета)

В избирательный участок входят населенные пункты: Духово, Шагино, Лехово, Слободка, Карчуги, Липовец, Барсуки, Михалкино, Куденково, Кошкино, Искорки, Быково, Ульяново, Челпаново, Якушево, Курочкино, Шапкино, Паниковец, Бор.

**Избирательный участок № 149/2559**  
(центр — дер. Кунино, контора совхоза «Духовский»)

В избирательный участок входят населенные пункты:

Лебединец, Юрино, Пожар, Дудино, Колкишино, Кунино, Чушково, Белавино, Заборье, Лихово, Кудеремцы.

**Избирательный участок № 150/2560**  
(центр — дер. Волково, сельский клуб)

В избирательный участок входят населенные пункты: Волково, Высокая Гора, Болдино, Федосово, Тишково, Изгожье, Фомкино, Гнутики, Голованово, Бешенкино, Глушнево, Глазово, Лахово.

**Избирательный участок № 151/2561**  
(центр — дер. Звоны, исполком сельского Совета)

В избирательный участок входят населенные пункты: Апимахи, Аристово, Воронки, Бабинино, Бобяки, Болонцево, Вороново, Голованово, Грихново, Голубово, Гривы, Держаново, Ерохи, Звоны, Китово, Крушинино, Кисляки, Ладыгино, Маврино, Маслово, Мостицы, Пузыкино, Пухлы, Посихново, Полехново, Ошестки, Рожново, Шуры.

**Избирательный участок № 152/2562**  
(центр — дер. Мартиново, правление колхоза имени Мишурин)

В избирательный участок входят населенные пункты: Адино, Алексинно, Гречухи, Дроздово, Домнино, Жадро, Зябки, Красково, Комиссары, Косилово, Максимцево, Мышенькино, Мартиново, Пахомово, Рубы, Сергейково, Сушево, Тишново, Филистово, Федорково, Шопореве.

**Избирательный участок № 153/2563**  
(центр — дер. Высокое, контора отделения колхоза «Красный Октябрь»)

В избирательный участок входят населенные пункты: Высокое, Деяны, Шаблавино, Кахново, Торопцево, Колыхино, Церковное, Сазоново, Понютино, Столбово, Мызники, Бабенцы, Апанасково, Недосеки, Щиберово, Тарасово, Котово, Сурни, Нестерово.

**Избирательный участок № 154/2564**  
(центр — дер. Балахи, правление колхоза «Красный Октябрь»)

В избирательный участок входят населенные пункты: Бородино, Харино, Пьяново, Елдино, Волоково, Иванково, Сухоруково, Ярцево, Шейкино, Коб-Гора, Притчи, Беломуты, Бояршино, Синцово, Калошино, Глушнево, Волково, Подлипые, Букино, Балахи, Буколово, Корни, Кониново, Пошивалово.

**Избирательный участок № 155/2565**  
(центр — дер. Ладыгино, исполком сельского Совета)

В избирательный участок входят населенные пункты: Власово, Городище, Горущка, Гребешино, Гришино, Загарье, Запеклево, Каменка, Карпово, Ладыгино, Ласткино, Липица, Лиственка, Матвеево, Огурцово.

**Избирательный участок № 156/2566**  
(центр — дер. Кисельково, сельский клуб)

В избирательный участок входят населенные пункты: Жегги, Хрулево, Гужово, Хопалово, Хвостово, Плешки, Агурьево, Катково, Перхово, Болдино, Абросимово, Кисельково.

**Избирательный участок № 157/2567**  
(центр — дер. Лобово, исполком сельского Совета)

В избирательный участок входят населенные пункты: Мочалково, Есеники, Нак-

лы, Рожевки, Казихи, Щемелинки, Асташево, Проведищи, Авинищи, Полихново, Лобово, Куденково, Терехи, Решетниково, Ледово, Жгуново, Григорино, Полен, Махново, Шелухи, Федькино, Вишневатка.

**Избирательный участок № 158/2568**  
(центр — дер. Лаптево, исполком сельского Совета)

В избирательный участок входят населенные пункты: Лаптево, Верхние Дупли, Нижние Дупли, Орехово, Пелагеино, Олисово, Черногузово, Сапульки, Бездедово, Сосновка.

**Избирательный участок № 159/2569**  
(центр — дер. Вальково, сельский клуб)

В избирательный участок входят населенные пункты: Верховина, Бурлово, Удриха, Сменово, Пузырьково, Бындино, Кротово, Козино, Покровское, Вальково, Либвицово, Лисино, Медведица, Линево, Горбово, Слизнево, Борисово.

**Избирательный участок № 160/2570**  
(центр — дер. Матюшкино, исполком сельского Совета)

В избирательный участок входят населенные пункты: Матюшкино, Попцово, Сидорово, Старинно, Шишкино, Броды, Клюкино, Салпа, Карташи, Голубы, Карузы, Есипово, Лукина Гора, Зенки, Козырево, Тригузово, Рябинино, Луцилы, Тарасенки, Князи, Визги, Болотово, Шлепиха, Седуниха, Тряпы, Попки, Новоселье.

**Избирательный участок № 161/2571**  
(центр — дер. Белки, сельский клуб)

В избирательный участок входят населенные пункты: Барабаны, Серово, Молоково, Пуршево, Алтово, Захново, Глазаново, Балаши, Дед Кабак, Тиханово, Белки, Порядино, Коровкино, Зуево, Литвиново, Ильмова Гора, Горки, Шибаново, Сырохново, Полукозырево, Кадниково, Приозерный.

**Избирательный участок № 162/2572**  
(центр — дер. Норкино, контора совхоза «Салют»)

В избирательный участок входят населенные пункты: Сорокино, Лужицы, Норкино, Багры, Гребени, Ежминово, Воронино, Самсониха, Иванцево.

**Избирательный участок № 163/2573**  
(центр — Камено, медпункт)

В избирательный участок входят населенные пункты: Камено, Ястребово, Боротово, Артюхово, Меленка, Панино, Стрелено, Шишово, Елдино, Ханево, Подгорье, Дорошово, Столбово, Богданцево, Белохребтово.

**Избирательный участок № 164/2574**  
(центр — дер. Каленидово, контора отделения совхоза «Салют»)

В избирательный участок входят населенные пункты: Бабкино, Кухново, Боталово, Юрьево, Степаньково, Каленидово, Новины, Шерехово, Быстрино, Скомарово, Зуйково, Коровкино, Краскино, Рыково, Харитоново.

**Избирательный участок № 165/2575**  
(центр — дер. Рясина, контора отделения совхоза «Салют»)

В избирательный участок входят населенные пункты: Рясина, Лаврихино, Киселево, Смешово, Терехово, Платоны, Мызгайлово, Вындино, Вершино, Иванцево, Та-

раскино, Лежовка, Глистенец, Ведерниково.

**Избирательный участок № 166/2576**  
(центр — дер. Макушино, исполком сельского Совета)

В избирательный участок входят населенные пункты: Макушино, Мошеново, Вошково, Дреча, Рогаткино, Мононово, Гаврово, Дикушино, Сумароково, Лышница, Мялово, Кузнечково, Залог, Уварово, Вдовишино, Жуково, Орлово-1, Тоболино, Сидорово, Трубинино.

**Избирательный участок № 167/2577**  
(центр — дер. Крайнево, бригадный клуб)

В избирательный участок входят населенные пункты: Крайнево, Виры, Горбовка, Суртово, Полетаево, Костково, Сильники, Анченки, Белоусово, Лаптево, Орлово-2, Щербы, Артюхи, Бульги.

**Избирательный участок № 168/2578**  
(центр — дер. Кренево, сельский клуб)

В избирательный участок входят населенные пункты: Кренево, Мишнево, Новоселье, Мироеды, Серено, Машуры, Юрчаты, Балтино, Панцерново, Марьино, Майзелово, Коженцы, Ключки.

**Избирательный участок № 169/2579**  
(центр — дер. Ляпуны, школа)

В избирательный участок входят населенные пункты: Ляпуны, Кишкино, Святочеть, Галуха, Погорельцево, Лемешиха, Ракитино, Рублевка, Брюшково, Горбово, Скурдино, Мартиново.

**Избирательный участок № 170/2580**  
(центр — дер. Юхново, бригадный клуб)

В избирательный участок входят населенные пункты: Юхново, Спрыгали, Соколово, Волково, Кудка, Литвиново, Посадниково, Меньшиково, Манушкино, Роги, Мелехово, Пикали-2, Пружки.

**Избирательный участок № 171/2581**  
(центр — дер. Пашкино, контора участка № 4 Псковской мехколлонны № 17)

В избирательный участок входят населенные пункты: Звягино, Мололово, Сенино, Ястребово, Пашкино, Гнидино, Астахово, Павлихино, Разувайка.

**Избирательный участок № 172/2582**  
(центр — дер. Петровское, Дом культуры)

В избирательный участок входят населенные пункты: Песчивка, Авдеево, Пикали-1, Петровское, Гребени, Пачесено.

**Избирательный участок № 173/2583**  
(центр — дер. Коптиловка, школа)

В избирательный участок входят населенные пункты: Коптиловка, Васьково, Вересенец, Михейково, Фронино, Языково, Матюши, Исаки, Шильское.

**Избирательный участок № 174/2584**  
(центр — дер. Заверняйка, сельский клуб)

В избирательный участок входят населенные пункты: Заверняйка, Екимцево, Швецово, Бахарево, Кареселка, Жевлаки, Виселки, Шкелево, Ермолово, Ковыряево, Кониново, Рубаново.

**Избирательный участок № 175/2585**  
(центр — педагогическое училище)

В избирательный участок

входят улицы: Калининна (от ул. Набережной до ул. Красноармейской), Пушкинская (от ул. Красных командиров до ул. Красноармейской), Коммунальная (от Советской площади до ул. Красноармейской), Ленинская (от ул. Калининна до ул. Марковской), Марковская (№№ 2, 2-а, 4, 5, 7), Раи Гавриловой (от ул. Ленинской до ул. Красноармейской), Клары Цеткин (от ул. Ленинской до ул. Красноармейской), Красных командиров, Набережная (от Дома культуры до ул. Карла Маркса).

**Избирательный участок № 176/2586**  
(центр — клуб УПП ВОГ)

В избирательный участок входят улицы: Калининна (от ул. Красноармейской до конца), Пушкинская (от ул. Красноармейской до конца), Коммунальная (от ул. Красноармейской до конца), Полевая, Клары Цеткин (от ул. Красноармейской до конца), Раи Гавриловой (от ул. Красноармейской до конца), Марковская (от ул. 1 Мая до ул. Веселой), Красноармейская (от ул. Калининна до ул. Раи Гавриловой), 1 Мая (от начала до ул. Калининна), Суцеская, Веселая, Гончарная, Ветеранов, 15 июля.

Переулки: Марковский, Рабочий (от ул. Калининна до ул. Коммунальной и в сторону ул. Гончарной), 2-й Рублевский.

**Избирательный участок № 177/2587**  
(центр — клуб ПМК-538)

В избирательный участок входят улицы: Карла Маркса, Кооперативная, Трудовая, Некрасовская, (левая сторона до ул. 1 Мая, а дальше обе стороны), Держинского (от ул. Калининна до Кузнечного переулка), Набережная (от ул. Карла Маркса до ул. Урицкого), Ленинская (от ул. Калининна до ул. Некрасовской), Красноармейская (от ул. Калининна до ул. Некрасовской), 1 Мая (от ул. Калининна до ул. Некрасовской), Моховая, 8 Марта, Цветочная, 9 Января (от ул. 1 Мая до Кузнечного переулка).

Переулки: Рабочий (от ул. Калининна в сторону Восточного переулка), Восточный.

**Избирательный участок № 178/2588**  
(центр — административное здание ДПМК-2)

В избирательный участок входят улицы: Кузнечная, Механизаторов, Автозаводская, Песочная, Романенко (от Кузнечного переулка до объездной дороги и дома №№ 45, 47, 49, 51, 53, 53-б, 55, 57, 59), 9 Января (от Кузнечного переулка до объездной дороги), Мирная, Отрадная.

Переулки: Кузнечный, Безымянный, Песочный.

**Избирательный участок № 179/2589**  
(центр — восьмилетняя школа № 1)

В избирательный участок входят улицы: Некрасовская (правая сторона до ул. 1 Мая), Урицкого, 9 Января (от реки Великой до ул. 1 Мая), Великорецкая, Островская, Береговая, Гусаковская, Заводская, Горная, Южная, Кожевенная, 1 Мая (от ул. Некрасовской до кинопроката), Красноармейская (от ул. Некрасовской до ул. Кожевенной), Ленинская (от ул. Некрасовской до конца), 2-я Ленинская.

Переулки: Великорецкий, Гусаковский, Южный.

(Окончание на 4-й стр.)



## Таковы надои молока СВЕДЕНИЯ

за неделю с 19 по 26 декабря 1983 года.

В первой графе — среднесуточный надой молока от коровы, во второй — в сравнении с соответствующим периодом прошлого года (в килограммах), в третьей — товарность (в процентах)

«Опочецкий»	7,4	+0,3	88
«Салют»	5,5	+1,4	62
им. Мичурина	5,2	+1,6	79
«Глубоковский»			
	4,5	+1,7	55
«Большевик»	4,3	+0,3	64
«Кр. фронтовик»			
	4,0	-0,4	87
им. Жданова	3,7	+0,2	65
«Вперед»	3,6	+0,7	87
«Кр. Октябрь»	3,1	-0,1	72
им. Любимова	3,0	-1,0	78
«XXI партсъезд»			
	2,3	-	79
«Урожай»	2,0	-	79
«Заветы Ленина»			
	1,6	+0,1	65
«Кр. Заречье»	1,6	-	59
«Духовский»	1,4	-0,4	95
«Организатор»	1,2	-	58
По району	3,5	+0,1	78

Как свидетельствует сводка, надои молока по району несколько увеличились. За неделю только в четырех хозяйствах они были ниже, чем в это время прошлого года.

Показательны успехи животноводов совхоза «Салют». Они повысили надои за неделю на один килограмм, а по сравнению с прошлым годом — на 1,4 килограмма.

На полкилограмма увеличились надои молока за неделю в колхозе имени Мичурина.

Заметна работа в деле повышения продуктивности дойного стада животноводов совхоза «Глубоковский».

По-прежнему продолжают снижать продуктивность дойного стада по сравнению с тем же периодом прошлого года совхозы «Красный фронтовик» и «Духовский» (на 0,4 килограмма). Резко снизили надои по сравнению с прошлым годом животноводы колхоза имени Любимова (на один килограмм).

Не могут похвалиться существенными надоями в совхозах «Организатор», «Духовский», колхозе «Красное Заречье» и ряде других хозяйств. Незначительные плюсы, да и уровень надоев к прошлому году говорят о том, что здесь еще не уяснили себе важность такого мероприятия, как предварительная подготовка грубых кормов, особенно соломы, к скармливанию животным. Не везде в районе есть минеральные добавки, не раскидывается силос. В зимних рационах должны быть хвойные хлопья как источник каротина.

Продолжает оставаться низкой и товарность молока. Необходимо отметить, что на десять процентов по району по сравнению с прошлым годом снизилась сортность продукции. Особенно неблагоприятно обстоят дела в совхозе «Опочецкий» — здесь первым сортом сдано государству всего 52 процента молока, в колхозе «Красный Октябрь» — 56 процентов, в «Заветах Ленина» — 71 процент.

Зимовка скота требует от животноводов, от всех тружеников села большого напряжения сил. Здесь не может быть мелочей.



Ранса Петровна Михайлова работает на молочно-товарной ферме Лобово колхоза «Урожай». Семнадцать лет трудится она в животноводстве. Сейчас в закреплен-

ной за ней группе насчитывается 44 коровы. Товарищи по работе уважают Раису Петровну за добросовестное отношение к делу, старательность.

### ● Культурная жизнь села

## Служба доброго настроения

Условия, в которых живет и трудится теперь сельский житель, выдвигают более высокие требования к организации его свободного времени, необходимого для самообразования, обогащения духовными ценностями, приобщения к прекрасному. И ко всему этому призваны подвести жители деревни учреждения культуры.

В решениях июньского (1983 г.) Пленума ЦК КПСС поставлена задача «повысить роль культурно-просветительных учреждений в организации досуга трудящихся, особенно на селе».

Наш Дом культуры построен три с лишним года назад. Здесь созданы необходимые условия для полезного и целенаправленного отдыха колхозников. Внешняя привлекательность здания сочетается с удобством внутренних помещений, которые оснащены современной мебелью и оборудованием, имеется зрительный зал на 160 мест. Все это способствует проведению различных мероприятий на должном идейно-художественном уровне.

Через устные журналы, тематические вечера, средства наглядной агитации, беседы труженики колхоза знакомятся с прогрессивными методами труда. Вечера чествования передовиков, такие, как «Твой сад на земле», доходчиво пропагандируют добросовестный, ударный труд, воспитывают высокую сознательность и дисциплину.

В октябре впервые проведен тематический вечер «Память жива», в котором приняло участие свыше двухсот человек. Ветераны войны, их семьи, представители общест-венности, гости стали участниками разнообразной и интересной программы.

С начала года организовано около тридцати вечеров и устных журналов, в которых приняло участие до тысячи человек.

Разнообразным вкусом отвечают кружки по интересам, действующие при Доме культуры. Большой популярностью пользуется у любите-

лей шашек и шахмат объединение, возглавляемое механизатором Виктором Ивановичем Ивановым. Учитель Звонской школы Владимир Константинович Михайлов руководит фотокружком. Восемь человек посещают кружок вязания. Важное место отводим художественной самодельности.

Наши колхозники тепло принимают каждое выступление агитбригады, являющейся лауреатом районного смотра «Весенние голоса». Душой этого коллектива стала Антонина Григорьевна Михайлова.

Свыше десяти человек включает в себя состав агитбригады. Это люди различных профессий, среди них учителя, культработники, медсестра, почтальон. Они отдают часть своего свободного времени песне, музыке, танцу. Активно участвуют в культурной жизни села Мария Михайловна Иванова, Лидия Федоровна Николаева, Нина Алексеевна Андреева, Алевтина Ильинична Михайлова, сестры Валентина Степанова и Зинаида Федорова.

Сегодня важным звеном нашей работы является пропаганда решений майского (1982 г.) Пленума ЦК КПСС. С этой целью оформлен стенд, раскрывающий пути превращения в жизнь Продовольственной программы, имеется наглядная агитация на тему «Резервы экономики».

Наш долг — сделать отдых односельчан еще более интересным и содержательным.

**О. ВЕСЕЛОВА,**  
и. о. директора  
Звонского  
Дома культуры.

## Сегодня в совхозе «Салют»

### По бригадному подряду

С отличными результатами трудятся на финише года работники скотооткормочной фермы Ведерниково супруги Галина Павловна и Илья Федорович Барановы. У них на откорме содержится около ста голов молодняка крупного рогатого скота. В ноябре Галина Павловна и Илья Федорович добились среднесуточного привеса каждого бычка по 780 граммов, что на 230 граммов превышает запланированное.

Ферма Ведерниково признана победителем социалистического соревнования животноводов совхоза. Ей присуждено первое место. В честь лучшего коллектива на центральной усадьбе хозяйства поднят флаг трудовой славы. Немаловажно, что одним из факторов успешной работы животноводов является организация их труда по безнарядному методу.

**О. ФЕДОРОВ,**  
секретарь парткома  
совхоза «Салют».

### Работает отряд плодородия

Под урожай будущего года совхозу «Салют» предстоит вывезти на поля 15,6 тысячи тонн органических удобрений. Из них примерно треть часть — собственными силами.

Скомплектовано и работает звено по вывозке органических удобрений с животноводческих ферм. Возглавляет отряд плодородия опытный механизатор, член КПСС, депутат областного Совета народных депутатов Иван Григорьевич Григорьев.

Он работает на ковшовом погрузчике. Отвозит органику на тракторах с прицепными тележками механизаторы Иван Васильев, Юрий Ефимов, Алексей Павлов, Петр Григорьев. В состав звена входит также бульдозерист Андрей Осипов.

Только за истекшую неделю доставлено на поля около 300 тонн органических удобрений. В настоящее время отряд действует на ферме Сорокино.

**А. АЛЕКСАНДРОВ.**

## Зимние заботы о весне

Для того, чтобы проводить полевые работы в лучшие сроки и более качественно, необходимо своевременно отремонтировать технику. В нынешний осенне-зимний период земледельцы Пыталовского района выступили инициаторами социалистического соревнования по своевременной и качественной подготовке техники к весенним полевым работам. В нашем районе почин передовиков поддержан механизаторами колхоза «XXI партсъезд». Следуя этой инициативе, мы также разработали условия проведения ремонтных работ, моральные и материальные меры поощрения, утвердили сроки исполнения.

Вся техника поставлена на хранение, проведен ее технический осмотр, выявлены основные неисправности. На ремонте сельскохозяйственной техники применяются прогрессивные методы организации труда. С этой целью создано два полностью укомплектованных специалистами ремонтных звена. Одно из них действует на территории центральной ремонтной мастерской, другое — в отделении Рысино. Имеющаяся ремонтная база позволяет качественно восстанавливать машины и механизмы.

Звено, работающее в Норкине, в составе сварщика Василия Васильевича Алексеева, кузнеца Николая Петровича Петрова и слесарей Анатолия Николаевича Филиппова и Петра Ивановича Андреева уже поставило на линейку готовности большую часть культиваторов. С оценкой «хорошо» приняты на ремонт бороны «зигзаг».

В отделении Рысино звено, в которое входят сварщик Николай Иванович Иванов, кузнец Василий Александрович Никифоров, слесари, члены ВЛКСМ Борис Ильин и Вячеслав Колосов, подготовило все имеющиеся бороны, разобрало плуги.

Работа ремонтных звеньев поставлена под строгий контроль со стороны инженерной службы, партийной организации.

Партийную группу на ремонте техники возглавляет опытный механизатор, член бюро партийной организации совхоза, делегат районной партконференции Иван Кузьмич Александров.

Помимо основного состава, принимают участие в ремонте культиваторов механизаторы Николай Александрович Васильев и Николай Иванович Манжуров. Мы стремимся подготовить весь прицепной инвентарь к 10 января.

Заботимся и о ремонте уборочной техники. Из тринадцати зерновых комбайнов на линейку готовности уже поставлено шесть. Пять комбайнов СК-5 направлены в объединение «Сельхозтехника». Там же находятся три силосоуборочных комбайна и два льнокомбайна. У нас есть все возможности, чтобы все комбайны ввести в строй действующих до 20 января.

Постоянно обновляется машинный парк за счет поступления нового инвентаря. В 1983 году получили два силосоуборочных комбайна, разбрасыватель минеральных удобрений РОУ-6, грабли ГВК-6, дисковую борону БДТ-3.

Есть у механизаторов совхоза претензии к райсельхозтехнике, которая еще не всегда обеспечивает нужными материалами и запчастями.

**В. ТИТОВ,**  
инженер-механик.

## НЕ ПОЮТ В СЕЛЕ РАССТАВАНИЙ

Сразу сто выпускников средней школы в селе Паша избрали семейные профессии: пошли учиться на механизатора, животновода, шофера, наладчика технологических линий. Чтобы получить специальности, полюбившиеся еще в ученических бригадах, ребятам не пришлось поки-

дать родительский дом. Занятия они начали в своем селе, где по инициативе профсоюзной организации крупнейшего в Ленинградской области совхоза «Пашский» создано базовое профессионально-техни-

ческое училище. Реализуя другую статью коллективного договора между комитетом профсоюза и администрацией, в селе открыли курсы повышения квалификации. В результате сейчас каж-

дый второй животновод и механизатор имеет высшую категорию классности. Надажена зоотехническая учеба.

Профсоюзный комитет не забыл и о том, чтобы труженикам совхоза было интерес-

но не только на работе, но и в часы досуга. За счет кооперации средств совхоза, а также других предприятий, расположенных в селе, ускорили культурно-бытовое строительство.

**С. ФОНАРЕВ,**  
корр. ТАСС.



# Об образовании избирательных участков по выборам в Верховный Совет СССР

(Окончание.  
Начало на 2-й стр.)

## Избирательный участок № 180/2590

(центр — средняя школа № 2).

В избирательный участок входят улицы: Красногородская (правая сторона), Клемешинская, Бервешинская, Басковская, Псковская, Фоминская (от ул. Красногородской и до конца), Пригородная, Новая, Сиреневая,

Колхозная, Молодежная, Комсомольская, Пролетарская (от ул. Красногородской и до конца), Пионерская, Тихая, 1-я Советская, 2-я Советская, 3-я Советская, Кавказская, Набережная (от ул. Красногородской до ул. Клемешинской), Спортивная, Гагарина (от ул. Красногородской до конца в сторону 3-й Советской).

Переулки: Школьный, 2-й Красногородский, Западный, Пролетарский, Басковский, Клемешинский, Варыгинский, Речной, Фабричный.

## Избирательный участок № 181/2591

(центр — лесхоз).

В избирательный участок входят улицы: Красногородская (левая сторона), Красных фронтовиков, Гребеневская, Пролетарская (от ул. Красногородской до Лабораторного переулка), Гагарина (от ул. Красногородской и до конца), Фоминская (от ул. Красногородской до ул. Садовой), Набережная (от ул. Красногородской до ул. Садовой), Новое Поселение, Садовая, Медицинская, Ок-

тябрьская, 1-я Бисеревская, 2-я Бисеревская, Совхозная, Заречная.

Переулки: 1-й Красногородский, Новый, Мельничный, Лабораторный, Дорожный, Бисеревский, Совхозный.

## Избирательный участок № 182/2592

(центр — административное здание МПМК).  
В избирательный участок

Председатель исполкома  
Секретарь исполкома

входят улицы: Романенко (от объездной дороги до конца, кроме домов 45, 47, 49, 51, 53, 53-б, 55, 57, 59), Стученко, Царькова, Лесная, Малая Шлепетня, Железнодорожная, Загородная, Зеленая, Строителей, Боровая, Мелиораторов, Специалистов, Московская, Гражданская.

Переулки: Лесной, Боровой, Северный.

И. П. ПАВЛОВ.  
Л. И. САЛЬЦОВА.

## ЗАМЕТКИ ОБОЗРЕВАТЕЛЯ

### ДИКТУЕТ ВПК

Чтобы лучше понять истоки нынешнего авантюристического, милитаристского курса Вашингтона, важно учитывать влияние, оказываемое на правительство Рейгана могущественным военно-промышленным комплексом (ВПК).

Люди, занимающие сейчас главенствующие позиции в правительстве, своей карьерой обязаны именно военным концернам. Сам президент Рейган известен как протеже таких корпораций, как «Дженерал электрик» и «Локхид», наживающихся на военных поставках. Министр обороны Уайнбергер и государственный секретарь Шульц, как и некоторые другие высокопоставленные деятели правительства, в недалеком прошлом занимали руководящие посты в крупнейшей военно-строительной корпорации «Бектел». С корпорацией «Нортроп», главные предприятия которой также расположены в Калифорнии, связан не только нынешний президент, но и министр военно-морских сил Леман, помощник министра обороны Перл, советник президента Миз и другие. Шесть из 11 директоров этой корпорации занимали крупные посты в государственном департаменте и военных ведомствах, а в свою очередь, 360 чиновников Пентагона и аэрокосмического ведомства в различные периоды перекочевали в недра той же корпорации, получающей огромные прибыли от военных поставок.

Установлено, что прибыли поставщиков военного ведомства в среднем на 70 процентов превышают прибыли тех предприятий, которые выпускают мирную продукцию. Стоимость акций наиболее крупных корпораций, поставляющих оружие, возросла за одно лишь десятилетие в 16—17 раз.

больше раз. При таких доходах, они, разумеется, не жалуют средств на то, чтобы наиболее важные посты заняли нужные им люди.

Так, например, в ходе избирательных кампаний 1978—80 годов корпорация «Нортроп» в одной лишь Калифорнии финансировала двух кандидатов в сенаторы, 26 из 43 кандидатов в члены палаты представителей и свыше 100 кандидатов в члены конгресса от других штатов, включая, конечно, тех членов комиссий по делам вооруженных сил, которые в этот период добивались своего переизбрания в конгресс. Такие расходы, однако, вполне себя оправдывают. Только за первые шесть месяцев этого года производство вооружений в США возросло на 11 процентов. На новый 1984 финансовый год военный бюджет превышает гигантскую сумму — 280 миллиардов долларов и уже сейчас ведется кампания за то, чтобы следующий бюджет Пентагона довести до 322,5 миллиарда долларов.

Послушный воле ВПК Вашингтон продолжает взвинчивать гонку вооружений, напугает напряженность, пускается на все новые милитаристские авантюры, о чем свидетельствуют события в Центральной Америке, на Ближнем Востоке, в других регионах. Среди американского народа, однако, растет понимание опасности, исходящей от ВПК, от наиболее агрессивных кругов американского империализма. Как подчеркивалось на состоявшемся в ноябре 1983 года съезде компартии США, «в стране за всю ее историю никогда еще столь большое число американцев не выражало протест против политики войны, проводимой их правительством».

И. ЛАНИЦКИЙ.  
(ТАСС).



## 29 ДЕКАБРЯ, ЧЕТВЕРГ

8.00 — Новости. 8.20 — Выставка Буратино. 8.50 — «Зеленый фургон». Телефильм. 1-я и 2-я серии. 11.10 — 11.15 — Новости. 14.30 — Новости. 14.50 — Документальные фильмы. 15.35 — Новогодний карнавал. 16.05 — Новости. 16.10 — «Горизонт». 17.10 — «Познакомьтесь: город Питтсбург». 17.25 — Шахматная школа. 17.55 — Ленинский университет миллионов. 18.30 — Новости. 18.45 — Сегодня в мире. 19.00 — «По пути социализма». 19.30 — Премьера телефильма «Кое-что из губернской жизни». 21.00 — Время. 21.35 — «Что? Где? Когда?». 22.35 — 22.55 — Сегодня в мире.

## 30 ДЕКАБРЯ, ПЯТНИЦА

8.00 — Новости. 8.20 — Документальные фильмы. 8.55 — Премьера телефильма «Проданный смех». 1-я и 2-я серии. 11.05 — Концерт. 11.45 — 11.50 — Новости. 14.30 — Новости. 14.50 — «Союз республик и сердец». 15.45 — «Зимние узоры». 16.05 — Русская речь. 16.35 — Новости. 16.40 — «В гостях у сказки». «Двенадцать месяцев». 18.15 — Новости. 18.30 — «Заветная песня наша». 18.45 — Сегодня в мире. 19.00 — Мультфильм. 19.30 — «На катке». 19.50 — Новости. 19.55 — «Песня-83». 21.00 — Время. 21.35 — «Песня-83». 22.55 — 23.15 — Сегодня в мире.

## 31 ДЕКАБРЯ, СУББОТА

8.00 — Новости. 8.20 — Выступление Государственного академического Северного русского народного хора. 9.00 — 53-й тираж «Спортлото». 9.10 — Документальные фильмы. 9.40 — Э. Григ. Соната для скрипки и фортепиано до минор. 10.05 — Фильм — детям. «Удивительные приключения Дениса Кораблева». 1-я и 2-я серии. 12.15 — Концерт. 13.05 — «Человек. Земля. Вселенная». 13.50 — Мультфильм. 14.30 — Новости. 14.45 — Содружество. 15.30 — «Басни Крылова и шуточные песни». 16.35 — Новости. 16.40 — Мультфильм. 17.00 — Очевидное — невероятное. 18.00 — «Краски Радуги». 19.15 — Мультфильмы. 19.40 — «Вокруг смеха». 21.00 — Время. 21.35 — «Вам песня посвящается, или Снова карнавальная ночь». 22.35 — Новогодний бал фигуристов. 23.40 — «Страна моя». 23.50 — «С Новым годом, товарищи!». 00.05 — Новогодний огонек. 03.35 — Танцы, танцы, танцы. 04.00 — 5.00 — «Вам улыбаются звезды».

## ПОЗДРАВЛЕНИЯ

ПРАВЛЕНИЕ профсоюзного комитета колхоза «Вперед» сердечно поздравляет главного инженера хозяйства Алексея Васильевича ВАСИЛЬЕВА с юбилеем — 60-летием со дня рождения. Желаем вам, дорогой Алексей Васильевич, доброго здоровья, новых трудовых успехов, большого личного счастья.

Есть в жизни все: и солнце, и ненастье,  
И радость вдохновенного труда,  
Удача, долголетие и счастье  
Пусть будут вам сопутствовать всегда.

Уважаемая Зоя Алексеевна МОРОЗОВА! От всей души поздравляем Вас с 50-летием. Желаем Вам крепкого здоровья на долгие-долгие годы, благополучия, успехов.  
Исполком Любимовского сельсовета.

## СПРАВКИ ОБЪЯВЛЕНИЯ РЕКЛАМА

Автоколонна № 1662 производит набор на курсы водителей 3-го класса. Принимаются лица в возрасте 18 лет и старше. Также принимаются желающие из колхозов и совхозов на направлениях из хозяйств с последующей отработкой в своем хозяйстве. Срок обучения 5 месяцев. По желанию предоставляется работа в вечернее время в автоколонне.

Начало занятий 9 января 1984 года. За справками обращаться: отдел кадров автоколонны, телефон 9-18-19.

Опочечному межхозяйственному предприятию по производству кормов на постоянную работу ТРЕБУЮТСЯ шофер на автобус КАВЗ-675, трактористы, бригадир тракторной бригады, ученики операторов, рабочие в цех.

В совхоз «Опочечный» на постоянную работу ТРЕБУЮТСЯ врачи оплата согласно штатному расписанию. Жилая площадь предоставляется инженеру по технике безопасности. Обращаться по адресу: дер. Барсаново, телефон 3-46, 94067, отдел кадров.

Опочечному межхозяйственному лесхозу ТРЕБУЮТСЯ

на постоянную работу токари по дереву, трактористы для работы на трелевочных тракторах, лесорубы. Оплата сдельно-прогрессивная. Обращаться по адресу: г. Опочка, ул. Мирная, д. 7. 2-1

Заготконторе райпо на постоянную работу ТРЕБУЮТСЯ кассир, кладовщик, кочегар, рабочие по изготовлению ящиков (временнó можно пенсионерам). 2-1.

## КИНО

«МАЯК»  
29—30 декабря  
«ГРИПП КИНГ-КОНГ»  
2 серии  
Начало в 18 час. 20 мин. и 21 час.  
ДЛЯ ДЕТЕЙ  
29 декабря  
«ДЕТИ ПАМИРА»  
Начало в 15 часов.  
ДОМ КУЛЬТУРЫ  
30 декабря  
«ЗВЕЗДА И СМЕРТЬ ХОАКИНА МУРЬЕТЫ»  
31 декабря  
«НЕЖДАНО - НЕГАДАННО»  
Начало в 17 и 19 часов.

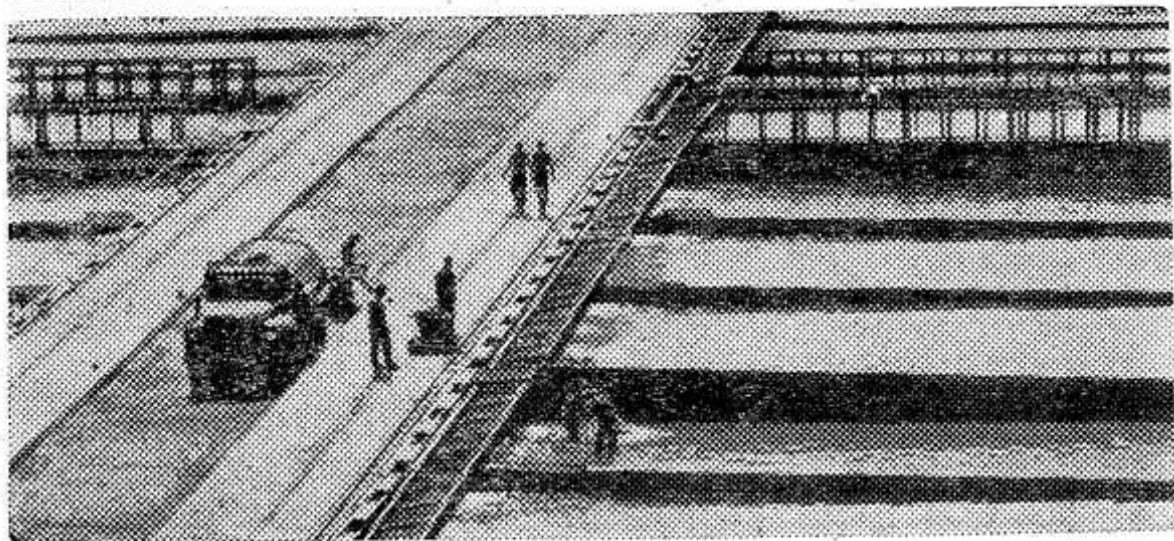
Редактор Н. П. ЖУКОВ.

Наш адрес: 182330 г. Опочка, Дом Советов

ТЕЛЕФОНЫ: редактора — 91707, корреспондента-организатора радиовещания — 91814, отдела сельского хозяйства — 91643, зам. редактора, партийного отдела, отдела писем, ответственного секретаря — 92936, корректора — 18 (через 91771), типографии — 91736.

Опочечная типография управления издательств, полиграфии и книжной торговли Псковского облисполкома

Объем 1 печ. лист. Печать высокая. Заказ 3742 Тираж 7629



УКРАИНСКАЯ ССР. Киевское производственное тепловодное рыбное хозяйство — современное высокотехнологичное предприятие. Здесь, на голубых «фермах» площадью более шестидесяти тысяч квадратных метров, выращиваются зеркальный карп, белый амур, толстолобик. Для содержания и

разведения рыбы хозяйство использует отработанные теплые воды Киевской ГЭС-5.

В нынешнем году рыбоводы отправили в торговую сеть шесть тысяч центнеров «живого серебра».

НА СНИМКЕ: бассейнный участок рыбного хозяйства. (Фотохроника ТАСС).