

# КРАСНЫЙ МАЯК

ОРГАН ОПОЧЕЦКОГО РАЙОННОГО КОМИТЕТА КПСС И РАЙОННОГО СОВЕТА НАРОДНЫХ ДЕПУТАТОВ ПСКОВСКОЙ ОБЛАСТИ

ЧЕТВЕРГ

29

ИЮЛЯ

1982 г.

№ 90 (8760)

Газета основана

в 1918 г.

Цена 2 коп.

## ВТОРОЕ ПОЛУГОДИЕ

К БОЛЬШОМУ празднику — 60-летию образования Союза Советских Социалистических Республик — готовятся советские люди. Их мысли и дела направлены на то, чтобы встретить юбилей новыми успехами во всех областях общественной жизни, осуществляя упорным трудом планы коммунистического строительства, выработанные XXVI съездом КПСС.

Свой вклад в общенародное дело вносят и труженики района. Коллективы промышленных предприятий в целом справились с полугодовым планом по реализации промышленной продукции. Достигнута дальнейшее повышение производительности труда. Перевыполнены планы производства многих видов промышленных изделий, ряда товаров народного потребления.

Некоторые успехи добились работники сельского хозяйства. Своевременно проведены весенние полевые работы. Сейчас полным ходом ведется заготовка кормов, подготовка к уборке нового урожая. Долг земледельцев — сделать все, чтобы урожай был собран своевременно, без потерь. Важно уже теперь в каждом колхозе и совхозе проявить хозяйскую заботу об урожае будущего года. Одновременно необходимо усилить темпы заготовки кормов, создать такой их запас во всех хозяйствах, который бы позволил успешно провести предстоящую зиму.

Итоги работы в первом полугодии свидетельствуют о серьезных упущениях, нерешенных проблемах. Некоторые предприятия не выполнили своих планов, недовыполнили задания по производству и поставке ряда видов промышленной продукции. В большом долгу перед страной остаются коллективы строительных организаций. Недовыполнен план по товарообороту, оказанию бытовых услуг населению. Эти и другие недостатки обязывают глубоко проанализировать итоги полугодия, принять меры для повышения темпов работы на каждом участке производства, укрепления дисциплины и организованности, соблюдения строжайшей экономии и бережливости в использовании топливно-энергетических, материальных, трудовых и финансовых ресурсов.

Особенно большой объем работ предстоит выполнить труженикам села. Результаты труда в первом полугодии не могут порадовать животноводов. Не выполнены планы продажи молока, мяса, шерсти, допущено снижение поголовья крупного рогатого скота, свиней и овец. Все это обязывает работников сельского хозяйства еще больше сосредоточить внимание на выполнении решений майского (1982 г.) Пленума ЦК КПСС с тем, чтобы во втором полугодии преодолеть отставание, добиться повышения продуктивности земледелия и животноводства, обеспечить выполнение и перевыполнение планов закупа зерна, мяса, молока и другой продукции.

Осуществление Продовольственной программы складывается в конечном счете из будничной повседневной работы. Претворить ее в жизнь — значит самоотверженно трудиться в поле, на ферме, в мастерской, наращивать производство продукции, создавать лучшие условия для получения высокого урожая. Важно сконцентрировать усилия первичных партийных организаций на главном. А главное — это работа с людьми, умение поддерживать и развивать их инициативу, поднимать колхозников и рабочих совхозов на выполнение планов и обязательств.

## „ЗЕЛеной ЖАТВЕ“ — ТЕМПЫ, КАЧЕСТВО

### ● На лугах района ПОПОЛНЯЮТСЯ ЗАПАСЫ КОРМОВ



Организация труда решает успех каждого дела. Поэтому с первых дней сенокосной страды земледельцы колхоза «Вперед» постарались, взяв такой темп, который необходим для завершения этих работ в рекомендуемые агротехнические сроки.

К сенокосу колхоз приступил в первые июньские дни. На отчетный день в колхозе травы убраны с площади 763 гектара, заготовлено 640 тонн сена, в том числе прессованного 400 тонн, заложено 512 тонн сенажа и 700 тонн силосной массы.

Пример высокопроизводительного использования техники показывает звено Виктора Васильевича Иванова.

В день нашего приезда в колхоз звено работало в шестой бригаде у деревни Пру-

жки. Оно вело прессование сена.

Хороший фронт работ для прессования подготовили механизаторы — косцы Иван Данилович Галах, Олег Николаевич Иванов и Юрий Дроздецкий. С граблями на этом поле хорошо потрудились Николай Федосеевич Арсеньев.

А теперь вышли на поле пресс-подборщики. Один за другим падают хорошо прессованные кипы сена. На пресс-подборщиках успешно трудятся механизаторы Владислав Васильевич Александров и Алексей Яковлевич Кочегаров. За день они запрессовывают более 20 тонн.

С отвозкой кип к месту скирдования хорошо справляются механизатор Владимир Николаевич Хохлов и водители автомашин Сергей Васильевич Михайлов и Ви-

ктор Демидович Дроздов. Ощутимую помощь в проведении заготовки кормов оказывают колхозу «Вперед» их шефы. Прежде всего это рабочие УПП ВОГ. Ежедневно с этого предприятия в колхоз на работу приезжают свыше десяти человек и трудятся на совесть. Активную помощь оказывают и работники районного объединения «Сельхозтехника», отдела культуры, учителя и учащиеся четвертой средней школы.

Четко и слаженно старается организовать все кормозаготовительные работы бригадир тракторной бригады Алексей Филиппович Дмитриев.

**В. САЛАМАТИНА.**  
НА СНИМКАХ: механизаторы А. Я. Кочегаров и В. В. Александров; пресс-подборщики за работой.



### СЕНО ЗАГОТОВЛЕНО

Труженики нашего совхоза стремятся внести достойный вклад в реализацию Продовольственной программы, создать каждой ферме прочный запас кормов и при этом увеличить производст-

во молока, мяса и других продуктов животноводства.

26 июля наш совхоз успешно справился с заданием по заготовке сена. Уложено в стога и запрессовано 1160 тонн этого корма.

Четкая и бесперебойная работа механизированных звеньев под руководством Е. Е. Васильева, А. И. Федорова и М. И. Ефимова позволила провести заготовку сена в сжатые сроки.

**С. АМИРХАНЫ,**  
внешт. корр.

Сообщает районный пресс-центр

Подведены итоги социального соревнования колхозов и совхозов района на заготовке кормов с 19 по 26 июля. Лидером по-прежнему остался совхоз «Глубоковский» (директор Н. А. Алексеев), который заготовил 498 тонн кормов, что составило 34 процента прироста к плану заготовок. Совхозу «Глубоковский» присуждено первое место и вручен Приветственный адрес райкома КПСС, исполкома райсовета, райкома профсоюза работников сельского хозяйства.

На второе место вышел совхоз «Опочецкий» (директор В. Н. Балаганов), обеспечивший за неделю прирост к плану в 29 процентов и заготовивший 904 тонны кормов.

«Крокодил» направлен в колхоз «Большевик» (председатель правления В. А. Самофалов). Здесь, в минувшую неделю отмечены низкие темпы заготовок кормов, что должно послужить серьезным напоминанием труженикам колхоза о том, чтобы быстрее пополнять запасы кормов, выполнять свой сельскохозяйственный долг.

### СВЕДЕНИЯ

о ходе заготовки кормов в колхозах и совхозах района на 28 июля 1982 года.

В первой графе — заготовлено сена, во второй — заложено сенажа, в третьей — заготовлено силосной массы

(в процентах к плану)			
«Глубоковский»	109	100	17
«Кр. Фронтвик»	100	36	—
«Опочецкий»	92	100	44
«Мичурина»	67	100	47
«XXI партсъезд»	67	88	—
«Урожай»	65	100	—
«И. Жданова»	62	95	—
«Духновский»	61	64	12
«Вперед»	57	47	35
«Салют»	55	16	28
«Кр. Октябрь»	46	100	25
«Большевик»	46	100	3
«Кр. Заречье»	46	52	3
«Организатор»	33	71	5
«И. Любимова»	33	27	—
«Заветы Ленина»	24	57	16
По району	61	74	17

### СВЕДЕНИЯ

на 28 июля 1982 года. В первой графе — план продажи сена, во второй — выполнение (в тоннах), в третьей — процент выполнения.

«И. Любимова»	12	12,5	104
«Глубоковский»	34	34,6	101
«Мичурина»	19	19,4	101
«Салют»	24	24,1	100
«И. Жданова»	15	13,2	88
«Большевик»	28	17,7	63
«XXI партсъезд»	15	8,4	55
«Кр. Фронтвик»	12	6,4	53
«Кр. Заречье»	16	8,3	52
«Вперед»	20	10	50
«Урожай»	29	6,7	23
«Организатор»	29	5,3	18
«Кр. Октябрь»	35	5,3	15
«Опочецкий»	38	2,4	6
«Заветы Ленина»	14	0,7	4
«Духновский»	X	—	—
По району	340	175	51

В райкоме КПСС,  
исполкоме райсовета

## Победители определены

Бюро райкома КПСС и исполком районного Совета народных депутатов рассмотрели итоги социалистического соревнования предприятий промышленности, транспорта и сферы обслуживания за второй квартал 1982 года и признали победителем социалистического соревнования хлебокомбинат (директор Ю. Г. Матвеев, секретарь парторганизации А. В. Васильева, председатель местного комитета профсоюза О. Е. Яновлева, секретарь комсомольской организации Н. К. Федорова), выполнивший производственный план по основным технико-экономическим показателям: по реализации продукции — на 121 процент, рост к соответствующему периоду прошлого года составил 3,6 процента, по производительности труда на 108,3 процента, рост к соответствующему периоду прошлого года составил 1,8 процента.

Хлебокомбинату вручены переходящее Красное знамя райкома КПСС, исполкома райсовета и свидетельство. Занявшие в социалистическом соревновании второе место завод ЖБК и третье — райпо награждены Почетными грамотами райкома КПСС и райисполкома. Отмечена хорошая работа филиала Ленинградского производственного текстильно-галантерейного объединения «Север».

## Богатеть курганской ниве



Ученые Курганского научно-исследовательского института зернового хозяйства занимаются поисками путей увеличения производства зерна и кормов. Они изучают оптимальные условия использования земли и применения удобрений, выводят новые сорта. Во многих районах страны сейчас проходят испытания продуктивные и устойчивые к полеганию сорта пшеницы «шадринская» и «вера», созданные в отделе селекции института совместно с Шадринской опытной станцией.

НА СНИМКЕ: заведующая отделом селекции института кандидат сельскохозяйственных наук Лидия Терентьевна Мальцева работает над созданием новых сортов яровой пшеницы. Сорта «вера» и «шадринская», в создании которых принимала участие Лидия Терентьевна, уже находятся в производстве.

Фото Б. Клипиницера.  
(Фотохроника ТАСС).

# ИТОГИ ВЫПОЛНЕНИЯ ГОСУДАРСТВЕННОГО ПЛАНА ЭКОНОМИЧЕСКОГО И СОЦИАЛЬНОГО РАЗВИТИЯ ТРУЖЕНИКАМИ РАЙОНА ЗА I ПОЛУГОДИЕ 1982 Г.

### ПРОМЫШЛЕННОСТЬ

Полугодовой план по реализации промышленной продукции в целом по району выполнен на 101 процент, выполнен план по производству большинства видов важнейших изделий.

Выпуск промышленной продукции по сравнению с соответствующим периодом прошлого года увеличился на 1 процент, производительность труда — на 100,5 процента, в соответствии с прошлым годом — 102 процента. Объем промышленного производства за первое полугодие 1982 года выполнен на 97 процентов, что составило к уровню прошлого года 101 процент. Производительность труда в промышленности района возросла на 2 процента.

Выполнение плана реализации продукции и темпы роста объема производства и производительности труда предприятиями характеризуются следующими данными:

	Процент выполнения полугодового плана по реализации продукции	I полугодие 1982 г. в % к I полугод. 1981 г.	
		по объему производства	по производительности труда
Льнозавод	100	103	103
Филиал объединения «Север»	105	107	109
Спиртзавод	105	106	106
Хлебокомбинат	111	98	101
Маслосырзавод	88	96	89
Ремонтный завод	99	104	105
Сельхозтехника	103	75	85
Типография	101	102	102
Лесхоз	101	101	100
УПП ВОГ	102	100,1	105
Торфопредприятие	151	129	128
Лесопункт	105	105	97

Производство важнейших видов промышленной продукции за первое полугодие 1982 года характеризуется следующими данными:

	Един. измерения	Произведено	Процент выполнения	I полугодие 1982 г. в % к I полугодию 1981 г.
Спирт сырец	дкл.	199617	104	107
Ремонт зернокомбайнов	штук	16	100	123
Вывозка древесины	м <sup>3</sup>	18750	106	114
Швейные изделия	т. руб.	594	103	101
Армированный железобетон	м <sup>3</sup>	8933	112	83
Хлебобулочные изделия	тонн	5591	101	95
Масло животное	"	185	49	80
Костроплита	тыс. м <sup>3</sup>	1,3	68	100

### КАПИТАЛЬНОЕ СТРОИТЕЛЬСТВО

За счет всех источников финансирования, включая колхозы и межхозяйственные организации, в I полугодии 1982 года введено в действие основных фондов 2986 тыс. рублей, в том числе по объектам производственного назначения — 1745 тыс. рублей.

По сравнению с этим периодом прошлого года ввод в действие основных фондов уменьшился на 513 тыс. рублей, или на 14,7 процента.

За первое полугодие 1981 года в совхозах и колхозах района сдано в эксплуатацию силосных и сенажных сооружений в объеме 4844 кубических метра, автодорог — 7,2 километра.

Осушено земель на площади 117 гектаров, проведены культурно-технические работы на 248 гектарах сельхозугодий.

Капитальные вложения в первом полугодии за счет всех источников финансирования, включая колхозы и собственное строительство межколхозных организаций, освоены в размере 3177 тыс. рублей, или 96 процентов плана, в том числе выполнено строительно-монтажных работ на 2072 тыс. рублей, или 105 процентов к плану.

План подрядных работ строительными организациями района выполнен на 90 процентов, в том числе собственными силами — на 88 процентов. Выполнение плана собственными силами по отдельным строительным организациям характеризуется следующими данными: ПМК-17 объединения «Псковмелиорация» — на 78 процентов, ПМК-538 треста «Псковсельстрой» — на 79 процентов,

## Шефская помощь хозяйствам

**СВЕДЕНИЯ**

о ходе выполнения заданий по заготовке сена в подшефных хозяйствах предприятий, организациям и учреждениям по состоянию на 26 июля 1982 года (в процентах)

Лучших результатов добились:

Ветбаклаборатория	205
Лесопункт	201
Сельхозхимия	175
Райфо	158
Энергосбыт	150
Прокуратура	150
Пожарная охрана	117
Кинодирекция	117
РОВД	110
Ветстанция	110
Ронно	109
Госбанк	103
Межхозяйственный лесхоз	101
УПП ВОГ	100

Недостаточно оказывают помощь:

Льносемакция	12
--------------	----

Льнозавод	14
ДРСУ	17
Рыбцех	27
СПТУ № 5	27
ДПМК 2 треста «Дорспецстрой»	29
Район электрических сетей	34
Управление жилищно-коммунального хозяйства	35
Отделение Псковского завода	36
Ремзавод	36
Райбольница	39

Всего шефствующими предприятиями, организациями и учреждениями в хозяйствах района всех видов кормов в переводе на сено заготовлено 1203 тонны. Это составляет 58 процентов к тому количеству, которое было намечено. Двенадцать названных выше предприятий, организаций и учреждений сделали значительно больше, чем было предусмотрено заданиями.

межхозяйственная передвижная мехколонна — на 108 процентов, ремстройучасток — на 104 процента.

### РОСТ МАТЕРИАЛЬНОГО БЛАГОСОСТОЯНИЯ И КУЛЬТУРНОГО УРОВНЯ НАСЕЛЕНИЯ

Полугодовой план товарооборота в целом по району выполнен на 98 процентов, в том числе товарооборот торговой сети — на 98 и общественного питания — 104 процента.

Основные торговые организации выполнили полугодовой план розничного товарооборота следующим образом:

	Товарооборот за I полугодие 1982 года (тыс. руб.)	Процент выполнения плана
Универсальный торг	6243	95
Райпо	6439	100,8
Контора общепита	1494	104
Производственное управление бытового обслуживания населения	296	90
Книготорг	81	101
Союзпечать	159	100,4
Аптека	101	90

Объем бытовых услуг, оказываемых населению, по сравнению с первым полугодием 1981 года уменьшился на 2 процента, в том числе в сельской местности — на 13 процентов.

Полугодовой план по объему реализации бытовых услуг населению выполнен на 95,1 процента.

### СЕЛЬСКОЕ ХОЗЯЙСТВО

Работники сельского хозяйства успешно справились с выполнением плана весеннего сева, план посева яровых культур выполнен на 100,9 процента, на 100 процентов выполнен план сева яровых зерновых и зернобобовых культур, картофеля, овощей и льна.

Внесено органических удобрений на поля в колхозах и совхозах 295,7 тыс. тонн, произвестковано 3260 гектаров кислых почв, или 52 процента к плану 1982 года. Обработано посевов всех сельскохозяйственных культур гербицидами на площади 10892 гектара, что составляет 83 процента.

Поднято чистых паров 3314 гектаров, или 96 процентов плана. Проведено поверхностное улучшение сенокосов и пастбищ на площади 823 гектара.

В настоящее время колхозы и совхозы ведут заготовку кормов, завершают подготовку техники к уборке урожая.

Численность крупного рогатого скота в колхозах и совхозах на 1 июля 1982 года по сравнению с 1 июля 1981 года уменьшилась на 1,5 процента, поголовья коров — на 2,5, овец — на 7, свиней — на 9,6 процента.

Средний надой молока от одной коровы в колхозах и совхозах района составил 918 килограммов, что на 28 килограммов меньше, чем за соответствующий период прошлого года.

К уровню первого полугодия 1981 года производство мяса составило 86,4 процента, молока — 96,6, шерсти — 75 процентов.

Выполнение плана закупок во всех категориях хозяйства составило:

	Закуплено в I полугодии 1982 года (в центнерах)	К общему объему закупок по плану	1982 г. в процентах к 1981 г.
Скот	16447	90	85
Молоко	78313	85	96
Шерсть	75	36	60

Продано крупного рогатого скота высшей упитанности 42 процента против 44 процентов прошлого года, средней упитанности 29 процентов против 36 процентов прошлого года, ниже средней упитанности — 22 процента против 12 процентов в прошлом году.

Средний вес сдаваемых государству колхозами и совхозами животных составил: крупного рогатого скота — 247 килограммов, свиней — 93, овец — 35 килограммов.

А. МАТВЕЕВА,  
зам. начальника РИВС.

ского завода, центральной районной больницы, района электрических сетей.

Безусловно, у шефов и на своих предприятиях, в организациях и учреждениях забот и работы хватает. Но там, где руководители хорошо понимают всю важность заготовки кормов для общественного животноводства, находится возможность оказать хозяйствам шефскую помощь.

Надо полагать, не находясь в каких-то особо трудных условиях и коллективы Болгатовского интерната, межколхозной передвижной мехколонны, нарсуда, райвоенкомата. Однако они до сих пор можно сказать, не заготовили для общественного скота ни одного килограмма корма.

С таким положением никак нельзя мириться.

Л. ШАЛЕПИНА,  
старший экономист районной плановой комиссии.

Кроме того, успешно выполнили свои задания исполкомы Матюшкинского, Норкинско-го, Глубоковского, Звонского и Духновского сельских Советов.

Однако не все предприятия, учреждения и организации участвуют в заготовке кормов активно. Коллективы льносемакции и СМУ-4 мехколонны № 17, например, за прошедший период заготовили лишь по 500 килограммов. Немногим больше сделано работниками типографии. Не уделяют должного внимания этому важному государственному делу и коллективы таких предприятий, как льнозавод, рыбцех, ремзавод.

К числу отстающих по заготовке кормов относятся также коллективы дорожных организаций, СПТУ № 5, управления жилищно-коммунального хозяйства, отделения Псков-

# ПРИНЯТЫ В ПАРТИЮ

Бюро районного комитета КПСС утвердило решения первичных партийных организаций колхозов, совхозов, промышленных предприятий о приеме группы передовиков производства кандидатами и членами КПСС.

Численно растет партийная организация совхоза «Салют». Лучшие производственники подают заявления о приеме в партию. Среди них Михаил Иванович Иванов, совхозный водитель. Уроженец этих мест, он после демобилизации решил пойти трудиться в родное хозяйство. Здесь женился, совхоз выделил квартиру. Товарищи по работе характеризуют М. И. Иванова как знающего свое дело специалиста, исполнительного, добросовестного. Коммунисты совхоза единогласно голосовали о приеме комсомольца кандидатом в члены партии.

Лилия Петровна Васильева пошла трудиться на самый ответственный участок сельскохозяйственного производства — животноводство. Работает сейчас на животноводческом комплексе совхоза «XXI партсъезд». Молодая доярка многое переняла от своих старших коллег по работе, старается делом ответить на призыв партии увеличить производ-

ство продукции животноводства. Л. П. Васильева принята членом КПСС.

Стал коммунистом и механизатор этого же хозяйства Александр Иванович Александров. Его характеризуют как грамотного мастера своего дела, качественно выполняющего порученную работу.

Трудовая биография Владимира Григорьевича Румянцева, по существу, только начинается. Окончив среднюю школу № 3, он до призыва в армию работал шофером, демобилизовавшись, вновь вернулся к полюбившейся ему специальности. Сейчас добросовестно трудится в райсельхозтехнике. Коммунисты приняли молодого водителя кандидатом в члены КПСС.

Кандидатом в члены партии стал и начальник станции технического обслуживания автомобилей райсельхозтехники Александр Федорович Николаев.

Утверждены решения первичных партийных организаций о приеме в члены партии рабочих льнозавода Николая Степановича Хмыжикова и Михаила Ивановича Устинова, экономиста колхоза «Красный Октябрь» Надежды Валентиновны Михайловой, кандидатами в члены КПСС — инструктора агентства «Союзпечать» Надежды Михайловны Птицыной и других.

# ПЕРЕДОВИКИ ПРОИЗВОДСТВА



Труженики совхоза «Глубоковский» стараются конкретными делами ответить на призыв обкома КПСС и исполкома областного Совета народных депутатов успешно провести заготовку кормов для общественного животноводства.

Все усилия их направлены на то, чтобы значительно увеличить запасы грубых и сочных кормов и тем самым обеспечить высокую продуктивность скота и выполнение планов продажи государству продукции животноводства.

Благодаря умелой организации труда, эффективно использовано техники на 22 июля уже был выполнен

план заготовки сенажа. Этого корма заготовлено 1260 тонн.

Слаженная работа всех тружеников совхоза позволила справиться и с заготовкой сена. При плане 1470 тонн заготовлено его 1485 тонн. Значительная часть сена запрессована и досушена способом активного вентилирования.

В эту трудовую победу свой вклад внес каждый труженик совхоза.

На заготовке кормов для общественного скота по ударному трудятся и Елизавета Васильевна Дудкина и Валентина Егоровна Александрова (на снимке).

Фото Ю. Орлова.

# Таковы надои молока СВЕДЕНИЯ

о среднесуточных надоях молока от коровы в колхозах и совхозах района за период с 19 по 26 июля 1982 года.

В первой графе — надой молока от коровы за день, во второй — в сравнении с соответствующим периодом прошлого года

	(в килограммах)	
«XXI партсъезд»	9,2	+3,6
«Глубоковский»	8,6	+1,8
«Кр. фронтовик»	8,4	+0,1
«Духновский»	8,3	-0,2
им. Жданова	8,1	+2,4
«Кр. Заречье»	7,9	+1,1
«Организатор»	7,8	+1,6
им. Мичурина	7,6	-0,7
«Опочецкий»	7,5	+0,4
«Кр. Октябрь»	7,4	+1,2
им. Любимова	6,6	+0,5
«Вперед»	6,6	-0,1
«Урожай»	6,4	+0,7
«Большевик»	6,3	+0,3
«Салют»	5,6	+0,5
«Заветы Ленина»	5,5	-0,4
<b>По району</b>	<b>7,4</b>	<b>+0,9</b>

За прошедшую неделю среднесуточный надой молока на одну фуражную корову в среднем по району снизился на 200 граммов. Плюс к уровню прошлого года составляет 900 граммов.

По-прежнему хороших показателей в работе добиваются работники молочнотоварных ферм колхозов «XXI партсъезд», имени Жданова, совхозов «Глубоковский», «Красный фронтовик», «Духновский».

Но совхоз «Духновский» все еще не может ликвидировать минус к уровню прошлого года. Наблюдается отставание к соответствующему периоду прошлого года и в колхозах имени Мичурина, «Вперед», «Заветы Ленина». Первостепенная задача, стоящая перед животноводами этих хозяйств, — как можно скорее преодолеть отставание в надоях.

Самые низкие надои по-прежнему остаются в колхозе «Заветы Ленина» и в совхозе «Салют».

Значительно ниже среднерайонного показателя среднесуточный надой на одну фуражную корову в колхозах «Большевик», «Урожай», «Вперед», имени Любимова.

Для того, чтобы успешно справиться с планами производства и продажи молока, колхозам и совхозам необходимо привести в действие все резервы по увеличению продуктивности животных. И в первую очередь рационально использовать весь световой день для выпаса скота.

Нам пишут

# ДЕПУТАТ ПОМОГ

Мы, граждане деревни Бабкино Норкинского сельсовета, выносим через газету благодарности нашему депутату Анатолию Ивановичу Елисееву.

Случилось так, что некоторое время в деревне отсутствовало электричество. Известно, какие неудобства это приносит людям. Депутат райсовета А. И. Елисеев, узнав об этом, принял энергичные меры. В трехдневный срок бригада электриков тов. Михайлова заменила столбы.

Сейчас у нас вновь горит свет, работают холодильники, другие бытовые электроприборы, мы смотрим передачи по телевизору.

Благодарим своего депутата и желаем ему успехов в трудовой и общественной деятельности.

Жители деревни Бабкино.

# Агропромышленный комплекс: на новом этапе

## В ПОМОЩЬ ПОЛИТИНФОРМАТОРАМ И ПРОПАГАНДИСТАМ

[Окончание. Начало в № 89].

Указанные меры, как отмечалось на Пленуме ЦК КПСС, дадут нужную отдачу только в том случае, если мы сможем гораздо лучше, чем сейчас, использовать материальные и трудовые ресурсы. В этом отношении особое значение приобретают вопросы управления сельским хозяйством и связанными с ним отраслями. В сущности, агропромышленный комплекс впервые выделяется как самостоятельный объект планирования, организации регулирования со стороны государства. В связи с этим специальным постановлением ЦК КПСС и Совета Министров СССР «Об улучшении управления сельским хозяйством и другими отраслями агропромышленного комплекса» определена единая система управления комплексом. В ее основе заложен территориально-отраслевой принцип.

В районах и областях предусматривается создание агропромышленных объединений. Их состав включаются, кроме колхозов и совхозов, предприятия и организации, обслуживающие их, а также перерабатывающие сельскохозяйственную продукцию. Высшим органом этих образований станут советы, создаваемые местными органами государственной власти. Советы объединений наделяются правами формирования проектов государственных планов закупок сельскохозяйственных продуктов по установленной номенклатуре, рассмотрения проектов планов других предприятий и организаций, входящих в систему агропромышленного комплекса и внесения по ним своих предложений, разработки перспективных планов специализации и развития аграрно-промышленных производств.

Они будут распределять между сельскохозяйственными предприятиями лимиты капитальных вложений, бюджет-

ные ассигнования, кредиты, материально-технические ресурсы, устанавливать расчетные цены на скот, корма, материалы, используемые по кооперации в рамках своих территорий, объединять ресурсы для создания предприятий и цехов по производству строительных материалов, комбикормов, товаров народного потребления. Важно, однако, заметить, что предприятия и организации, входящие в объединение, сохраняют хозяйственную самостоятельность и ведомственную принадлежность.

В союзных республиках и в центре создаются комиссии по вопросам агропромышленного комплекса, в их состав включаются министры и руководители ведомств, вошедших в агропромышленный комплекс. Эти органы призваны выполнять функции координации и контроля деятельности отраслей агропромышленной сферы. На них возлагается ответственность за улучшение снабжения продуктами питания.

Наряду с мерами организационного порядка майский Пленум ЦК КПСС большое внимание уделил совершенствованию экономического механизма сельскохозяйственных предприятий и организаций. В первую очередь было указано на необходимость повышения организационно-хозяйственной самостоятельности колхозов и совхозов, создания предпосылок их оптимальной рентабельности. В докладе о Продовольственной программе Л. И. Брежнев говорил: «Подъем эффективности сельского хозяйства невозможен без устойчивых экономических условий для подлинного, не формального хозрасчета». Между тем, положение дел в настоящее время довольно сложное. Многие колхозы и совхозы убыточны. В прошлом году удельный вес таких хозяйств на Псковщине был значительным. Причины низкой доходности многих произ-

водств на селе разного порядка. Здесь дают о себе знать большие затраты ручного труда, несбалансированность сопряженных отраслей, потери на уборке урожая. А следствием всего этого является снижение роли экономических рычагов в развитии производства.

С целью укрепления позиций хозяйственного расчета в сельском хозяйстве ЦК КПСС и Совет Министров СССР приняли постановление о совершенствовании экономического механизма и усиления материальной заинтересованности работников сельского хозяйства в увеличении производства продукции и повышении с 1 января 1983 года закупочных цен на скот, молоко, картофель. Для улучшения финансового положения низкорентабельных и убыточных хозяйств решено списать с них задолженность по ссудам Госбанка в сумме 9,7 млрд. рублей. На колхозы, не располагающие собственными средствами для расширенного воспроизводства, распространены действующий в государственном секторе экономики порядок финансирования жилищного и культурно-бытового строительства за счет государственного бюджета.

Вводится премирование руководящих работников и специалистов государственных хозяйств за обеспечение рентабельности. Директорам предприятий предоставлено право выплачивать за счет экономии по фонду зарплаты надбавки к тарифным ставкам рабочих за совмещение профессий и выполнение работ с меньшей численностью — до 70 процентов ставки, инженерно-техническим работникам и служащим — за высокую квалификацию и совмещение должности — до 50 процентов оклада. Предусматривается более широкое использование аккордной оплаты, выдача за труд сельхозпродуктов — зерна, картофеля, овощей, фруктов. Уста-

новлено, что премирование руководящих работников и специалистов «Сельхозтехники», «Сельхозхимии» и водохозяйственных организаций производится по итогам года за прирост производства сельскохозяйственной продукции, что позволит несколько сближить интересы непосредственных производителей и работников сферы производственных услуг, что очень важно для успешного осуществления Продовольственной программы.

Эти и другие меры экономического порядка должны быть результативными. Однако для этого нужны квалифицированные, с творческой жилкой, инициативные кадры управления. До последнего времени нередко давала о себе знать неоправданная, вредная практика мелочной опеки вышестоящих органов управления над колхозами и совхозами. Последним нередко предписывались не предусмотренные государством задания по численности скота, структуре посевов, даже технологические операции и порядок их осуществления. Такое положение дел, когда специалисты предприятий по существу лишены возможности определять собственные варианты хозяйственных решений, не могло положительно влиять на состояние хозяйства, развивать предприимчивость руководителей. Поэтому Л. И. Брежнев со всей определенностью заявил на Пленуме ЦК КПСС: «Нужно запретить кому бы то ни было требовать от них выполнения каких-либо заданий, не предусмотренных государственным планом, запрашивать информации, кроме установленной государственной отчетностью».

В. ТОПТЫГИН,

кандидат экономических наук, заведующий кафедрой политэкономии Псковского государственного педагогического института имени С. М. Кирова.

К 60-летию образования СССР

В СЕМЬЕ ЕДИНОЙ

Литовская Советская Социалистическая Республика



СВЕТЛЫМ ЛЕНИНСКИМ ПУТЕМ

Янтарем с лучами золотыми назвала родной край литовская поэтесса Саломея Нерис.

За годы Советской власти Литва стала высокоразвитой промышленно-аграрной республикой.

Высокими темпами ведется строительство объектов, сооружение которых предусмотрено Основными направлениями экономического и социального развития СССР

на 1981 — 1985 годы и на период до 1990 года. Вся страна помогает возводить литовский атомград — Игналинскую АЭС.

Природа Литвы покусилась на сырьевые ресурсы, но это не сдерживает ее экономическое развитие.

С огромным воодушевлени

нием встретили трудящиеся Литвы приветствие товарища Л. И. Брежнева в связи с трудовой победой — успешным выполнением планов и социалистических обязательств 1981 года.

Трудящиеся Литвы гордятся достижениями в социально-экономическом и культурном развитии. Они ясно осознают, что эти успехи являются результатом последовательного осуществления ленинской национальной политики КПСС.

ХУТОР НА ПАМЯТЬ

Самым благоустроенным населенным пунктом в 1981 году признан Клаусучай — центральный поселок совхоза имени Мичурина Юрбарского района.

С улыбой воспринимают молодые рабочие совхоза слова из старой народной песни: «Утопали мы в грязи, когда по Клаусучай шли».

Сейчас о той поре напоминает лишь перенесенное с одного из хуторов почерневшее от времени строение под соломенной крышей.

Совхоз имени Мичурина одним из первых в республике избавился от хуторов. Люди, жившие на отшибе, в затерявшихся среди болот дедовских избах.

Сейчас это — настоящий агрогородок, не раз выходящий победителем республиканских смотров коммунистического быта и образцового порядка.



29 ИЮЛЯ, ЧЕТВЕРГ

14.30 — Новости. 14.50 — «Продовольственная программа — общенародное дело». 15.50 — «Фильм — детям».

30 ИЮЛЯ, ПЯТНИЦА

9.30 — «Камера смотрит в мир». 10.40 — Д. Шостакович. Концерт. Сочинение 57. 11.15 — Новости. 14.30 — Новости 14.50 — Программа документальных фильмов.

Продается полдома по адресу: г. Опочка, ул. Калинина, 20. Обращаться к Андреевой Е. В.

Склад заготконторы, заготовительные пункты и магазины ПРИНИМАЮТ картофель ранний по цене: с 21 по 31 июля 1982 г. — 341 копейки за килограмм.

Автоколонна № 1662 ПРОИЗВОДИТ НАБОР на курсы по подготовке водителей третьего класса для работы на автомобилях.

КИНО МАЯК 30—31 июля «ЛЮБИМЫЙ РАДЖА» 2 серии Начало в 18 час. 20 мин. и 21 час. ДОМ КУЛЬТУРЫ 29—30 июля «КОРОЛЬ ДЖУНГЛЕЙ» 2 серии Начало в 18 час. 20 мин.

Администрация и местный комитет профсоюза Опочечкого ЭТУС с глубоким прискорбием извещают, что 25 июля 1982 года на 24-м году жизни трагически погиб водитель

МАТВЕЕВ Петр Иванович, и выражают искреннее соболезнование семье и близким покойного.

Зам. редактора Ю. И. ВОРОБЬЕВ

Опочечкая типография управления издательства, полиграфии и книжной торговли Псковского облисполкома.

Объем 1 печ. лист Заказ 1952. Тираж 7450.

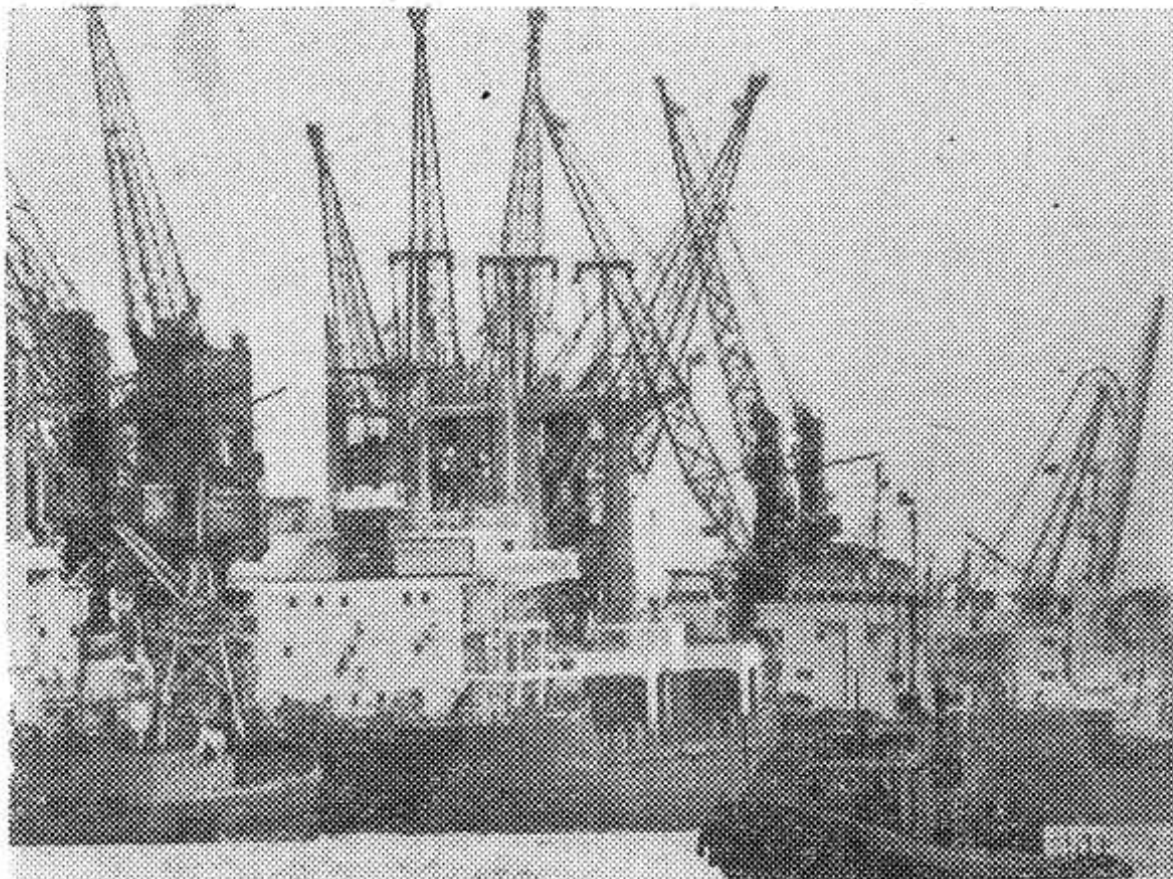
В гостях у Нептуна

Якорь-великан весом в 137 пудов установлен у входа в Морской музей, который расположился на Куршской косе близ города-порта Клайпеда.

У моряков возникла идея: доставить находку в музей. Когда в Клайпеде якорь очистили, то обнаружили надпись. Она гласила, что он выкован в 1803 году в Петербурге и принадлежал русскому паруснику.

Среди экспонатов музея — макет морской баржи, интерьер рулевой рубки современного рыболовецкого судна, а также усадьба, воссоздающая быт литовских рыбаков XIX века.

Центр музея — аквариум, размещенный в отреставрированной крепости. Это необычное сооружение, общая площадь которого составляет 2700 квадратных метров.



Морскими воротами Литвы является Клайпедовский торговый порт, у причалов которого швартуются суда из разных стран.

ЦИФРЫ И ФАКТЫ

\* Территория Литвы — 65,2 тысячи квадратных километров. Население — 3 миллиона 473 тысячи человек.

\* За годы Советской власти в республике построено более 220 крупных предприятий.

\* Промышленные изделия в республику поставляют около шести тысяч фабрик и заводов страны. В свою очередь Литва посылает во все уголки СССР металло-режущие станки, электро-сварочное оборудование, вычислительную технику, ра-

диоаппаратуру, изделия легкой и пищевой промышленности.

\* Ежегодно в Литве окультуривают около 130 тысяч гектаров переувлажненных земель.

\* Число специалистов с высшим и средним специальным образованием за годы Советской власти в республике возросло в 17,5 раза. Почти в 6 раз увеличилась численность учителей, а среднего медицинского персонала — в 15 раз.

(ТАСС).

Одна из тысяч



Более 16 тысяч студентов учатся на 13 факультетах Вильнюсского государственного университета имени В. Капсукаса.

НА СНИМКЕ: депутат Верховного Совета Литовской ССР студентка исторического факультета Генриета Паутените.

(Фотохроника ТАСС).



Ордена Трудового Красного Знамени колхоз «Риту Аушра» Кедайинского района — экономически крепкое хозяйство с высоким уровнем механизации производства.