

# КРАСНЫЙ МАЯК

ОРГАН ОПОЧЕЦКОГО РАЙОННОГО КОМИТЕТА КПСС И РАЙОННОГО СОВЕТА НАРОДНЫХ ДЕПУТАТОВ ПСКОВСКОЙ ОБЛАСТИ

ВТОРНИК  
6  
АПРЕЛЯ  
1982 г.  
№ 41 (8711)  
Газета основана  
в 1918 г.  
Цена 2 коп.

## ПЕРЕДОВОЙ БОЕЦ ПАРТИИ

На XXVI съезде КПСС отмечалось, что коммунисты — это действительно негнбимый стержень нашего общества, подлинно революционный авангард народа. Быть членом ленинской партии — высокая честь. И не менее высокая ответственность. Ведь звание коммуниста никаких преимуществ не дает, кроме одного — трудиться лучше других. И сила, боеспособность партийной организации во многом зависят от того, как каждый член партии выполняет свой партийный и гражданский долг. Высокий авторитет член ленинской партии завоевывает прежде всего добросовестным трудом на благо народа. Среди коммунистов районной партийной организации немало таких, кто идет в авангарде социалистического соревнования. Это бригадир лесорубов лесхоза И. В. Морозов, бригадир ПМК-538 В. В. Николаев, рабочая типографии Л. Е. Поль, тракторист ПМК-17 объединения «Псковмелиорация» В. П. Иванов, механизатор совхоза «Опочецкий» В. В. Владимиров и десятки других. Они придерживаются положений Устава партии, постоянно добиваются увеличения производительности труда.

Общий успех складывается из усилий каждого. В партийной организации все на виду. И если кто работает не по силам, норовит сделать меньше, чем может, это не делает чести такому члену партии. Взаимная требовательность друг к другу рождает желание грудиться инициативно, творчески. И наоборот, снисходительность, всепрощение размагничивают людей, ведут к пассивности. Нужно поставить дело так, чтобы повсеместно были обеспечены условия для деловой критики, делового обмена мнениями.

Между тем обстановка выскателности создана еще не везде. Об этом свидетельствуют факты. Есть еще коллективы, которые работают не в полную силу, в ряде коллективов велики потери рабочего времени. Подобным явлениям надо давать принципиальную партийную оценку. Нельзя допускать примиренческого отношения к тем, кто нарушает нормы партийной жизни, дисциплину.

Хорошее средство воспитания коммунистов — заслушивание на партсобраниях, заседаниях партбюро и парткомов их сообщений о выполнении ими уставных требований. В ходе такого собеседования идет выскательный разговор о том, как живет и действует коммунист, какой вносит личный вклад в общее дело, как участвует в общественной жизни. Следует и дальше поднимать роль партийных собраний, как школы воспитания.

Члены КПСС обязаны настойчиво овладевать марксистско-ленинской теорией, систематически повышать свой идейный уровень. Коммунистическая идейность — это тот фундамент, на котором основываются духовный мир партийца, его убежденность и политическая зрелость. Прочные знания теории помогают быть активными проводниками идей патриотизма, вести борьбу с отклонениями от норм и правил морали.

И сегодня актуально ленинское указание: «Мы должны стараться поднять звание и значение члена партии выше, выше и выше...». Каждый коммунист обязан в полной мере осознать свою личную ответственность за осуществление задач, выдвинутых XXVI съездом КПСС, приложить все силы к тому, чтобы обеспечить безусловное выполнение планов и обязательств второго года пятилетки.

## 60-ЛЕТИЮ СССР — ДОСТОЙНУЮ ВСТРЕЧУ

В райкоме КПСС, исполкоме райсовета

### ИНИЦИАТИВА ОДОБРЕНА

Передовые коллективы района и отдельные рабочие, стремясь достойно встретить 60-летие образования СССР, принимают напряженные социалистические обязательства.

В ЧИСЛЕ первых встали на ударную вахту и развернули соревнование за досрочное выполнение планов двух лет пятилетки в честь 60-летия образования СССР хлебокомбинат, завод железобетонных конструкций и учебно-производственное предприятие Всероссийского общества глухих.

Передовые предприятия главное внимание сосредоточили на дальнейшем повышении эффективности производства, увеличении выпуска про-

дукции в основном за счет роста производительности труда, улучшения качества изделий, максимальной экономии материальных и трудовых ресурсов.

Коллектив завода железобетонных конструкций наметил выполнить задание двух лет пятилетки к 7 ноября 1982 года, сверх плана до конца года выпустить 6,5 тысячи кубометров железобетона на сумму 231 тысяча рублей.

Работники хлебокомбината обязались выполнить задание по производству продукции к 15 декабря 1982 года и изготовить ее сверх плана на сумму 155 тысяч рублей.

Коллектив учебно-производственного предприятия Всероссийского общества глухих взял обязательство выполнить план к 24 декабря

1982 года, дать продукции сверх плана на сумму 67 тысяч рублей.

Придавая большое политическое и народнохозяйственное значение инициативе передовых предприятий по достойной встрече знаменательной даты в жизни народов нашей страны, бюро райкома КПСС и исполком районного Совета народных депутатов одобрили инициативу трудовых коллективов завода железобетонных конструкций, хлебокомбината и учебно-производственного предприятия Всероссийского общества глухих по досрочному выполнению плановых заданий двух лет одиннадцатой пятилетки в честь 60-летия образования СССР.

Первичные парторганизации, исполкомы сельских Советов

народных депутатов, профсоюзные, комсомольские организации обязаны провести необходимую организаторскую и массово-политическую работу в трудовых коллективах с целью широкого распространения инициативы по достойной встрече 60-летия образования СССР.

Первичным парторганизациям, хозяйственным руководителям, комитетам профсоюзов и комсомолов рекомендовано разработать и осуществить комплекс организационных и технико-экономических мер, обеспечивающих безусловное выполнение принятых повышенных социалистических обязательств, ускорение роста производительности труда, повышение качества работы, максимальную экономию материальных и трудовых ресурсов.

Опыт передовиков производства, добившихся высоких результатов в честь 60-летия образования СССР, широко освещать на страницах районной газеты.

## ПОПОЛНЯТЬ ЗАПАСЫ ОРГАНИКИ

### СВЕДЕНИЯ

о вывозке органических удобрений в колхозах и совхозах района на 1-апреля 1982 года.

В первой графе — в тоннах на гектар пашни, во второй — в процентах к заданию четырехмесячника.

«Кр. Октябрь»	19,0	150
«Опочецкий»	18,2	95
«Кр. фронтовик»	10,3	53
«Вперед»	9,0	98
им. Жданова	7,4	106
«Большевик»	6,7	72
им. Мичурина	6,4	89
«XXI партсъезд»	5,7	46
«Кр. Заречье»	4,9	65
им. Любимова	4,9	41
«Заветы Ленина»	4,7	75
«Урожай»	4,2	50
«Лубоковский»	4,0	70
«Салют»	2,8	58
«Духновский»	1,8	50
«Организатор»	1,5	28
По району	7,0	79

Четырехмесячник по вывозке органических удобрений на колхозные и совхозные поля завершён. Каковы же его результаты?

На поля района доставлено 236 тысяч тонн органических удобрений, что составляет 79 процентов к плановому заданию четырехмесячника. Как видим, план, доведенный на четыре месяца, не выполнен.

Передовые хозяйства нашего района хорошо потрудились над повышением плодородия полей. Могут ожидать высоких урожаев сельскохозяйственных культур труженики колхозов «Красный Октябрь», «Вперед» совхозов «Опочецкий», «Красный фронт», на полях которых накоплено значительное количество местных удобрений.

Продолжают трудиться на вывозке органики колхозы имени Жданова, «Большевик»,

имени Мичурина. В этих хозяйствах за последние недели марта вывезено от одной до трех тысяч тонн органических удобрений.

Не в меру сил и своих возможностей работают в эти дни отряды плодородия в колхозах имени Любимова, «Урожай», «Заветы Ленина». За две недели здесь вывезено только около 700 тонн органики.

Волнует судьба будущего урожая в совхозах «Организатор», «Духновский», «Салют». На один гектар пашни здесь приходится менее чем по три тонны местных удобрений. А ведь посевные площади в этих хозяйствах большие. Руководителям хозяйств следует обратить внимание на то, чтобы до начала весенних полевых работ поля получили необходимую дозу органических удобрений.

Снизил темпы вывозки удобрений и колхоз «Красное Заречье». За прошедшие две недели в этом хозяйстве не вывезено ни одной тонны органики.

Ощутимую помощь колхозам и совхозам оказывают механизированные отряды ПМК-17 треста «Псковмелиорация», отделения «Сельхозхимия», объединения «Сельхозтехника», автоколонны № 1662. Ими вывезено значительное количество торфа и навоза.

Колхозам и совхозам района необходимо продолжать накопление органики на полях, используя для этого все резервы и возможности в полную меру.

Своевременно принятые меры по ускорению вывозки органических удобрений на поля позволят повысить урожайность сельскохозяйственных культур.

## Передовики производства



Более десяти лет Зинаида Михайловна Алексеева работает в животноводстве. Несколько лет трудилась телятницей. Занимаясь откормом молодняка крупного рогатого скота, она добивалась хороших среднесуточных привесов. Сейчас З. М. Алексеева работает на ферме Пуршево колхоза имени Жданова, где ухаживает за 20 свиноматками.

Результаты у Зинаиды Михайловны хорошие. С начала опороса получено 74 поросят. В ближайшее время количество молодняка увеличится. Много сил и энергии Зинаида Михайловна прилагает, чтобы обеспечить высокую сохранность молодняка.

НА СНИМКЕ: З. М. Алексеева. Фото Ю. Орлова.

## ВЫЕХАЛИ В ПОЛЕ

В жизни земледельцев колхоза начался ответственный период — борьба за урожай нынешнего года. У деревни Пошивалово загудели тракторы. Первыми вывели свою технику в поле механизаторы Алексей Ефимович Ремезов и коммунист Валерий Иванович Афанасьев. Они ведут вспашку площадей, отведенных под

этой технической культурой здесь будет занято 72 гектара. На 32 гектарах уже поднята зябь, а на остальных необходимо провести весновспашку. В деревне Балахи механизаторы приступили к дискованию зяби.

А. КУЗЬМИН, главный агроном колхоза «Красный Октябрь».

И Я  
МА  
16.30 — геолога  
им пись  
программа  
0.00 — анорама  
«Кав  
или по  
Шурика»  
21.35 — озрение»  
ик  
8.45 — «За  
я и 2-я  
Новости  
будни»  
5.25 —  
Страницы  
16.10 —  
рограмма  
— Для  
— Наш  
Решения  
СС — в  
годна - в  
Ю. Ев-  
19.20 —  
я серия.  
21.35 —  
раматург  
№ 5  
№ 8  
ов.  
В  
БКЕ»  
ов.  
имени  
глубокое  
катерине  
ую Пет-  
связи с  
их доче-  
тийная,  
омоль-  
ещего  
орбием  
а 1982  
и тра-  
нер-ла-  
на,  
вание  
ибшей.  
зация,  
имени  
при-  
о на  
начался  
йны и  
ич,  
собо-  
изким  
РОБЬЕВ.  
етов  
тора ра-  
дктора  
тора  
афии  
ж 7556



# УСИЛИТЬ РЕЖИМ ЭКОНОМИИ

## Рейд районного штаба «КП»

В Отчетном докладе на XXVI съезде КПСС товарищ Л. И. Брежнев отмечал, что стержнем экономической политики становится дело, казалось бы, простое и очень будничное — хозяйское отношение к общественному добру, умение полностью, целесообразно использовать все, что у нас есть. Коммунистическая партия призвала комсомол к активной борьбе с недостатками, бесхозяйственностью и расточительством, постоянно освещению прожектором коммунистического контроля всех участков производства. Именно на борьбу с этими недостатками и нацеливает свою работу районный штаб «Комсомольского прожектора».

**В** КОНЦЕ марта члены штаба вместе с представителем райсельхозуправления А. С. Андреевым провели рейд по проверке правильности использования и хранения горюче-смазочных материалов в районном объединении «Сельхозтехника».

Было отмечено, что в райсельхозтехнике наблюдается слабая работа прожектористов комсомольской организации, нет связи «Комсомольского прожектора» с группой народного контроля предпри-

ятия. Это явилось одной из причин того, что наряду с положительными сторонами в работе здесь еще существует формальный подход к делу, имеются факты бесхозяйственности.

В ходе рейда установлено, что путевые листы заполняются правильно, в них отмечается время выезда и возвращения автотранспорта в гараж, имеются калибровочные таблицы замера остатков нефтепродуктов. Однако, при проверке ряда машин было вы-

явлено, что записи в путевых листах у многих водителей не соответствуют показаниям спидометра: километраж представляется шоферами не по показанию спидометра, а по фактическому расходу горючего. Отдельные автомобили эксплуатируются с неисправными и неопломбированными спидометрами.

Такая картина наблюдается у водителей В. Л. Иванова (номер машины 40—17), А. П. Андреева (номер 27—06), М. А. Иванова (номер 27—07). А заместитель управляющего по транспорту Т. П. Архипов контроль за этим не проводит. На этот вопрос должны обратить внимание и инженер Г. Н. Александров, и механик автопарка. Ведь при таком положении дел трудно рассчитывать на какой-нибудь экономический эффект.

Члены штаба проверили хранение нефтепродуктов в ре-

зервуарах хозяйства. Необъяснимым остается то, что до сих пор в помещении, где находятся резервуары с бензином и маслами, нет огнетушителей, противопожарного щита и емкости с песком. В резервуарах нет замков, они не опломбированы. Это уже непростительная халатность начальника станции технического обслуживания А. Ф. Николаева.

Участники рейда наметили сроки устранения отмеченных недостатков, призвали руководство райсельхозтехники усилить борьбу с непростительными потерями горюче-смазочных материалов. Надо шире привлекать к организации проверок профсоюзный актив, комсомольских активистов. Следует решительно пресекать проявления бесхозяйственности и расточительства, строго взыскивать с виновных лиц за нанесение ущерба.

**М. КРЮЧЕНКОВ,**  
председатель  
районного штаба «КП».  
**А. СЕРДЮК,**  
сотрудник редакции.

### Молодые хозяева

#### ЗЕМЛИ

## ДОРОГА У НАС ТАКА

**М**НЕ посчастливилось участником слета довиков сельхозхозяйственного производства. Самые интересные выступления водителей хозяйств, механизаторов, животноводов, которые собственным трудом приумножают богатства нашей Родины. Шел разговор о том, как сделать каждый гектар плодородным, чтобы быстрее решались вопросы производства всех видов сельскохозяйственной продукции.

Нечерноземье — дело молодых, и действительно среди новаторов села много молодых рабочих, колхозников. Педагогический коллектив нашей Теребенской средней школы тоже делало многое, чтобы выпустить десятых классов учащихся работать в совхозе «Организатор».

**К**АЖДЫЙ выпускник вместе с документами окончившей средней школы получает и права на вождение трактора. Ребята покидают школу с чувством, что нужны земле, людям, которые трудятся на ней.

Сейчас мы тоже изучаем трактор. И в этом нам помогает преподаватель Василий Семенович Семенов. Впервые изучение различных принципов машин, которые необходимы при обработке почвы, сева, заготовке кормов.

Многие выпускники школы остаются работать в совхозе шоферами, механиками и несколькими не жалуются об этом. Труд на селе знаком с детства. Например, в нашей семье все работают в совхозе. Отец Юрий Федорович, водитель автомашины. Разные работы он выполняет. Весной развозит семена, а осенью, в жаркие дни уборки, обслуживает комбайны, отвезя хлеб на зерноток.

Мать, Раиса Константиновна работает в животноводстве, сейчас занята откормом теленка крупного рогатого скота. Недавно закончил среднюю школу и мой старший брат Сергей. Он решил стать инженером и по направлению совхоза «Организатор» учителя Великолукского сельскохозяйственного института. Решил остаться в совхозе и я. В примере многих наших выпускников можно судить о перспективах. Каждый из нас может учиться в техникуме, вузе с отрывом и без отрыва от производства.

**Р**АСТЕТ и автотракторный парк совхоза. С каждым годом хозяйство все больше получает тракторов, машин, комбайнов. Работают на них грамотные люди, среди которых много молодежи. Таких как Василий Осипов, Юрий Иванов — вчерашние выпускники нашей школы. Юрий сейчас решил приобрести профессию шофера и учиться скорому получить права.

Мы, учащиеся средней школы, постоянно в курсе жизни совхоза. Сейчас трактористы-слесари готовят технику к посевной. А потом новые сеялки, и главная из них — сеялка дробильная с боронами. Дание прочной кормовой базы для общественного животноводства. Думаю, что лето явится настоящим праздником для большинства наших выпускников.

Нет важнее задачи для каждого из нас сейчас, чем определение своего дальнейшего трудового пути. И, на мой взгляд, нужно идти туда, где ты нужен.

**И. УСТИНОВ,**  
учащийся Теребенской средней школы.

### Нам пишут

## С душою к делу, к людям

**К**АЗАЛОСЬ бы, что надо пассажиру, который сел в автобус дальнего следования? Есть удобное место, чисто, тепло, никто не мешает. Наблюдай себе за жизнью, которая течет в придорожных населенных пунктах, любуйся природой родного края. Если есть желание, пассажир может выспаться в дороге...

А что требуется от шофера? Конечно, главное — хорошо вести автобус. А пассажирам от него внимания требуется не так уж много. Однако водитель и пассажиры сравнительно на долгое время оказываются вместе. Их общение может быть самым различным. Но безразличным оно, наверное, как для пассажиров, так и для водителя, не бывает.

В жизни я встречала хороших людей немало. И водителей хороших, конечно, много. А вот недавно, 1 марта, мне довелось ехать на автобусе рейсом Ленинград — Опочка. Я была даже удивлена исключительной человечностью, дружелюбием, вежливостью, добрым обращением, внимательным отношением водителей к пассажирам, хотя лично с ними и не говорила. Такое общение людей и со стороны видеть приятно.

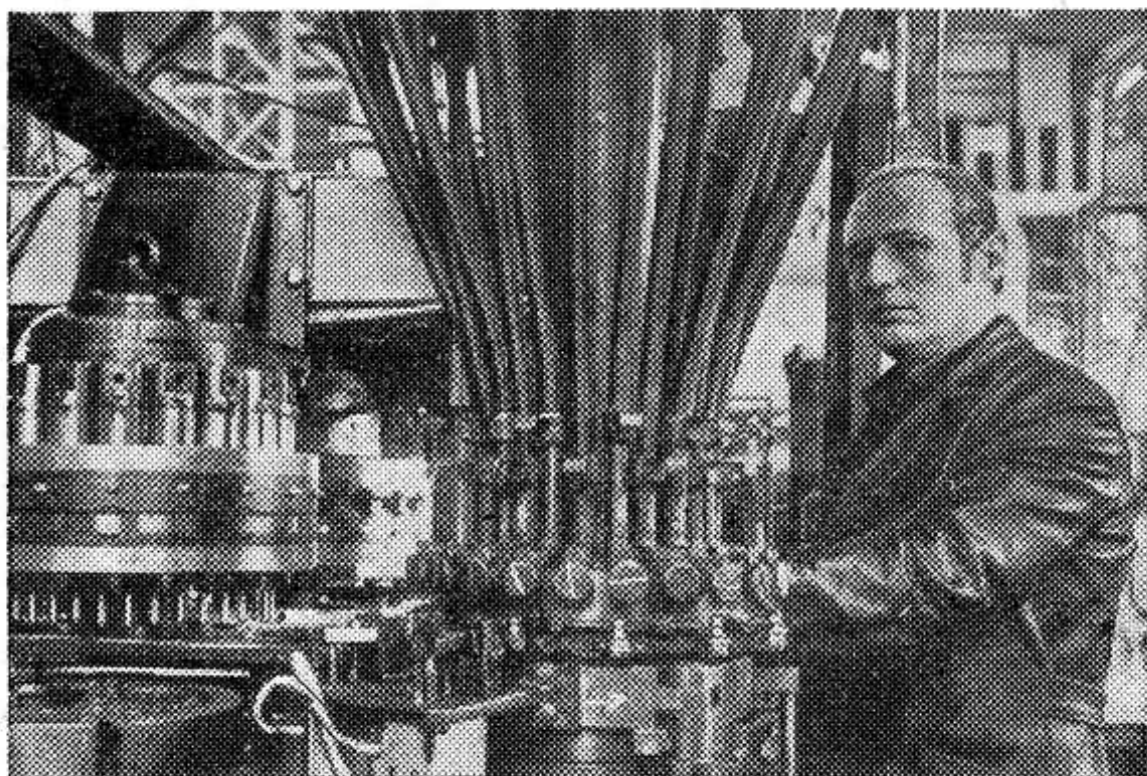
Это были водители автоколонны № 1300 Анатолий Митрофанович Трофимов и Николай Матвеев. Пожалуй, не ошибусь, если скажу, что пассажирам, общаясь с этими людьми, хотелось улыбаться, на всем пути делать только хорошее. Настолько эти люди располагают к себе.

Но, может, у водителей просто хорошее настроение было и оно не постоянно? Однако нет. С Анатолием Митрофановичем вскоре я встретилась в автобусе, который ехал рейсом Новоржев — Опочка. Я обрадовалась, увидев за рулем этого человека. На всем пути в общении, в обращении с пассажирами он был такой же — чуткий, внимательный, добрый.

Этому человеку хочется от всей души сказать спасибо за его труд, за его внимание к людям и доброту. Пассажиры желают ему счастья и благополучия в жизни. И еще хотелось бы, чтобы все другие водители были такими же, как он.

**Е. МАТВЕЕВА,**  
г. Ленинград.

### Для сельскохозяйственных машин



Москва. Ученые научно-исследовательского института технологии тракторного сельскохозяйственного машиностроения (НИИ тракторосельхозмаш) создали высокопроизводительный автомат сборки роликовой цепи для приводов комбайнов и других сельскохозяйственных машин. При внедрении в производство этого автомата условно высвобождается 12 рабочих, повышается качество изделий.

На СНИМКЕ: ведущий конструктор высокопроизводительного автомата Иван Константинович Бережной осматривает автомат перед испытанием.

(Фотохроника ТАСС).

### Продовольственная программа — в действии

## НА КОЛХОЗНОМ РЫНКЕ

Колхозная торговля занимает значительное место в снабжении городского населения сельскохозяйственными продуктами, является дополнительным источником доходов колхозов и колхозников.

По данным ЦСУ СССР, доля колхозной торговли в общем объеме продажи продуктов питания составляет сейчас более 9 процентов. По-

становление партии и правительства «О неотложных мерах по дальнейшему развитию сельского хозяйства», а также отмена ограничений на число животных, имеющих в личном подсобном хозяйстве колхозников, рабочих и служащих, отмена налога с лиц, имеющих в личной собственности скот, открывают новые перспективы дальнейшего развития колхозной торговли.

Рынок, кроме плана разового сбора (плата за место за день торговли) и платы за услуги (предоставление весов, гирь, спецодежды, частичный разруб мяса), на отдельные виды сельхозпродуктов имеет план привоза и их реализации населению города.

Для увеличения привоза сельхозпродуктов на рынок ежегодно заключаются договоры с колхозами и совхозами и гражданами, имеющими личные подсобные хозяйства.

На протяжении последних трех лет продажа мяса выглядит так: в 1979 году продано 21613 килограммов, в 1980 — 23417, в 1981 году планом предусмотрено 23500, а продано 28690 килограммов, из них свинины — 18755, телятины — 8937, баранины — 998 килограммов. На протяжении года цены на мясо составляли от 3 до 4 руб. 50 коп. за килограмм.

Продажа поросят в течение ряда лет остается на одном уровне. Так, в прошлом году продано 5032 головы. Большую половину поросят приобрели жители города, они обеспечили себя мясными продуктами и имели излишки. По регистрации в весовой получается, что каждый третий торгующий в мясном павильоне — житель города.

Молочных продуктов предусмотрено планом продать 21 тыс. килограммов, фактически продано 15400 килограммов.

Выполнили свои обязательства на поставку овощей и фруктов колхозы и частные лица Молдавии, Украины, Белоруссии, Латвии. Они поставили намного больше, чем предусматривалось договором. По их просьбе был удлинен рабочий день в летне-осенний период, рынок работал с 6 часов утра до 22 часов. Это было выгодно торгующим и удобно для населения.

Договорная поставка продолжалась до глубокой осени, придерживаясь ассортимента и количества. Планом было предусмотрено продать 41 тонну овощей, фактически продано 58,7 тонны, из них привозные овощи составили более 32 тонн. Помидоры в количестве 18500 килограммов поступили с Украины и Молдавии, капуста в количестве 12,5 тонны — из Латвии.

Планом было предусмотрено продать 28,7 тонны фруктов, фактически продано 53 тонны, из них привозных 38 тонн. Груши, сливы, яблоки, виноград поступали с Украины и Белоруссии. Много было и местных яблок. Но отдель-

ные граждане не могли сохранить товарный вид продукции, зачастую поставляли яблоки в таре большой емкости, в мешках. Такая продукция, как правило, не пользуется спросом, она проходила по более низкой цене.

Активно участвовали на протяжении года во встречной торговле промышленными товарами автолавки Опочечского райпо, комбината бытового обслуживания населения, полуфабрикатами — конторы общепита, райпо. Их продукция пользуется спросом у населения города и села. Их выручки в такие дни составляли в два — три раза больше, чем в обычные дни.

Опочечский рынок из восемнадцати имеющихся в области перевыполнил план привоза сельхозпродуктов, выполнил годовой план разового сбора и платы за услуги на 104 процента. При подведении итогов работы по привозу и продаже сельхозпродуктов населению в 1981 году на колхозных рынках области обком профсоюза работников госторговли и потребкооперации присудил Опочечскому рынку третье место с вручением почетной грамоты и денежной премии.

**Э. МАЛАХОВСКИЙ,**  
директор рынка.

На основе 17 Закона в местные депутаты 17, 18, 19 выборов (всехских) народный исполнительный Совет депутатов РЕШ территориальной избирательной комиссии по выборам в органы народного самоуправления.

избиратель (центр — помещ...

В избирательном № 1 входили: Болгачев, Копылов, Попов, Бороусово, селье, Ру Теребени, Федосово, Подельно, но, Высоцкий, Атаиха.

избиратель (центр — административный совхоз...

В избирательном № 2 входили: Волково, Горохово, Голощаны, Морозово, Малые, Маслово, Самулино.

избиратель (центр — помещ...

В избирательном № 3 входили: Антоновца, Максимова, Хоулино, ченкино, родино, шково, С...

избиратель (центр — административный совхоз...

В избирательном № 4 входили: Агафонов, Водов, Будново, Елотово, Личиство, во, Рупохино, Свободное, Ш...

избиратель (центр — помещ...

В избирательном № 5 входили: Гарусов, Клевы, Лапино, Пятицкий, Бор, Хр...

избиратель (цен...

В избирательном № 6 входили: Давыдов, Словенко, Баженков, Челпанов.



е хозяйева  
м л и  
ОГА  
ТАКАЯ  
ливилось быт  
слета пере  
ьскохозяйствен  
ства. Слушал  
ступления ру  
зьяйств, мех  
отноводав, ко  
нным трудом  
богатства на  
ел разговор  
ь каждый гек  
ым, чтобы ус  
лись вопросы  
ех видов се  
ной продук  
— дело рук  
действительно  
в села мно  
бочих, колхоз  
ический кол  
Теребенской  
тоже делает  
выпускники  
в оставались  
эзе «Органи  
усник вмес  
ментами об  
ей школы по  
на вождение  
а покидают  
м, что они  
одям, кото  
ней.  
же изучае  
м нам поме  
ель Василий  
нов. Вперед  
ых прицеп  
ые необхо  
тке почвы  
кормов.  
шники шко  
отать в сов  
механизатор  
не жалуют  
а селе им  
шей семье  
хвое. Отец  
водителе  
е наряды  
сной разво  
нью, в жар  
обслуживает  
хлеб на  
стантиновна  
отноводавств  
ормом мо  
рогатого  
л среднюю  
рший брат  
стать инже  
лению сов  
учителя в  
льскохзай  
е. Решил  
и я. На  
машин вы  
судить о  
ый из нас  
техникуме  
без отрыва  
тракторный  
С каждым  
се больше  
з, машин  
от на них  
оеди кото  
ежи. Так  
рий Ива  
выпускни  
Орий сей  
ести про  
и учится  
а.  
дней шко  
се жизни  
актористы  
нику к по  
вые заб  
их — соз  
овой ба  
го живот  
что это  
дим пер  
дья бо  
пудников  
и для ка  
час, чем  
дальней  
и. И, на  
идти ту  
ТИНОВ,  
бенской  
школы.

# Об образовании избирательных участков по выборам в местные Советы народных депутатов и народных судей Опочецкого районного народного суда

## Решение исполкома районного Совета от 3 апреля 1982 года

На основании статей 15, 16, 17 Закона РСФСР «О выборах в местные Советы народных депутатов РСФСР» и статей 17, 18, 19 Закона РСФСР «О выборах районных (городских) народных судов РСФСР» исполнительный комитет районного Совета народных депутатов РЕШИЛ: образовать на территории района следующие избирательные участки по выборам в местные Советы народных депутатов и народных судей районного народного суда:

**избирательный участок № 1**  
(центр — дер. Болгатово, помещение сельсовета).  
В избирательный участок № 1 входят населенные пункты: Болгатово, Крымы, Горячево, Колтево, Раково, Шестниково, Федорково, Пузакно, Попова Гора, Тарасово, Бороусово, Печурино, Староселье, Русиново, Крулихино, Теребени, Ступино, Бабеево, Федосово, Ивахино, Сергеево, Подельно, Сапроново, Ручкино, Высоцкое, Кочаново, Мышино, Церковное, Zubovo, Атаиха.

**избирательный участок № 2**  
(центр — дер. Барсаново, административное здание совхоза «Опочецкий»)  
В избирательный участок № 2 входят населенные пункты: Кострово, Люцково, Волково, Барсаново, Ключино, Горохово, Белоусы, Бабенцы, Голощапы, Серово, Заводы, Морозово, Большие Рогатки, Малые Рогатки, Костелево, Маслово, Лотовицы, Кирово, Самулино.

**избирательный участок № 3**  
(центр — дер. Варыгино, помещение сельсовета).  
В избирательный участок № 3 входят населенные пункты: Варыгино, Сакирино, Антоново, Марфино, Загребича, Максимиха, Леоново, Вашиково, Каменка, Кузнечково, Хохулино, Ратово, Жарки, Ниченино, Борзые Гривы, Бородино, Гнилки, Зуица, Коношково, Федоровское.

**избирательный участок № 4**  
(центр — дер. Глубокое, административное здание совхоза «Глубоковский»)  
В избирательный участок № 4 входят населенные пункты: Авсейково, Абаканы, Агафоново, Барканы, Бочкари, Водобег, Глубокое, Горепля Будка, Деревеньки, Зехново, Еловка, Кульбино, Козлово, Ляти, Луги, Лужи, Нечистово, Паново, Погорельцево, Рупосы, Рыгозы, Руднично, Секачи, Стриженец, Свобода, Траньки, Тулаи, Филево, Шелково.

**избирательный участок № 5**  
(центр — дер. Лашутино, помещение Лашутинского клуба).  
В избирательный участок № 5 входят населенные пункты: Авденково, Вельица, Гарусово, Зуйково, Занюги, Клевый, Кобылкино, Лашутино, Лапино, Марково, Мякишево, Пятницкино, Рассохи, Ровный Бор, Хреново.

**избирательный участок № 6**  
(центр — дер. Духново, помещение сельсовета).  
В избирательный участок № 6 входят населенные пункты: Духново, Шагино, Лехово, Слободка, Карчуги, Липовец, Барсуки, Михалкино, Куденково, Кошкино, Искорки, Челпаново, Быково, Ульяново,

Шапкино, Курочкино, Якушево.

**избирательный участок № 7**  
(центр — дер. Кунино, помещение отделения совхоза «Духновский»)  
В избирательный участок № 7 входят населенные пункты: Лебединец, Юрино, Белавино, Чушково, Кунино, Пожар, Дудино, Колкишкино, Заборье, Лихово, Кудеремцы, Паниковец, Бор.

**избирательный участок № 8**  
(центр — дер. Волково, помещение сельского клуба).  
В избирательный участок № 8 входят населенные пункты: Волково, Высокая Гора, Фомкино, Гнутки, Голованово, Бешенкино, Болдино, Федосово, Тишково, Изгожье, Лахово, Глазово, Глушнево.

**избирательный участок № 9**  
(центр — дер. Звоны, помещение сельсовета).  
В избирательный участок № 9 входят населенные пункты: Апимахи, Аристово, Боровки, Бабинино, Бобяки, Болонхонцево, Вороново, Голованово, Грихново, Голубово, Гривы, Дерганово, Ерохи, Звоны, Китово, Крушинино, Кисляки, Ладыгино, Маврино, Маслово, Мостицы, Пузакно, Пухлы, Посихново, Полехново, Ошестки, Рожново, Шуры.

**избирательный участок № 10**  
(центр — дер. Мартиново, правление колхоза им. Мишурина)  
В избирательный участок № 10 входят населенные пункты: Алинго, Алексинго, Гречухи, Дроздово, Домнино, Жадро, Зябки, Красково, Комиссары, Косилово, Максимцево, Мышенкино, Мартиново, Похомово, Рубы, Сергейково, Суццево, Тишново, Филистово, Федорково, Шопоревево.

**избирательный участок № 11**  
(центр — дер. Высокое, помещение сельского клуба).  
В избирательный участок № 11 входят населенные пункты: Апанасово, Бабенцы, Высокое, Деяны, Кахново, Мзыники, Столбово, Торопцево, Шаблавино, Котово, Козлихино, Недосеки, Нестерово, Понютино, Сазоново, Сурни, Тарасово, Церковное, Щиберово.

**избирательный участок № 12**  
(центр — дер. Балахи, правление колхоза «Красный Октябрь»)  
В избирательный участок № 12 входят населенные пункты: Букино, Буколово, Иванково, Кониново, Корни, Коб-Гора, Подлище, Сухоруково, Шейкино, Ярцево, Волково, Балахи, Беломуты, Бородино, Боярщино, Волоково, Глушнево, Елдино, Калошино, Пьяново, Притчи, Пошивалово, Синцово, Харино.

**избирательный участок № 13**  
(центр — дер. Ладыгино, помещение сельсовета).  
В избирательный участок № 13 входят населенные пункты: Власово, Городище, Горюшка, Гребешино, Гришино, Запеклево, Загорье, Каменка, Ласткино, Липица, Ладыгино, Лиственка, Матвеево, Огурцово, Карпово.

**избирательный участок № 14**  
(центр — дер. Кисельково, контора производственного участка колхоза «Урожай»)  
В избирательный участок № 14 входят населенные пункты: Жеги, Хрулево, Гужово, Плещи, Хвостово, Хопалово,

Агурьево, Катково, Болдино, Перхово, Абросимово, Кисельково.

**избирательный участок № 15**  
(центр — дер. Лобово, помещение сельсовета).  
В избирательный участок № 15 входят населенные пункты: Мочалково, Есенники, Наклы, Козихи, Рожевки, Асташево, Проведищи, Авинищи, Полихново, Лобово, Терехи, Куденково, Ледово, Решетниково, Жгуново, Григорино, Полеи, Махново, Шелухи, Федькино, Вишневатка, Щемелинки.

**избирательный участок № 16**  
(центр — дер. Лаптево, помещение сельсовета).  
В избирательный участок № 16 входят населенные пункты: Лаптево, Бездедово, Сосновка, Верхние Дупли, Нижние Дупли, Олисово, Черногузово, Пелагеино, Орехово, Сапульки.

**избирательный участок № 17**  
(центр — дер. Вальково, помещение сельского клуба).  
В избирательный участок № 17 входят населенные пункты: Бурлово, Удриха, Верховина, Сменово, Пузырьково, Бындино, Крогово, Козино, Либивцово, Вальково, Покровское, Лисино, Медведица, Слизнево, Горбово, Линево, Борисово.

**избирательный участок № 18**  
(центр — дер. Матюшкино, помещение сельсовета).  
В избирательный участок № 18 входят населенные пункты: Матюшкино, Попцово, Сидорово, Старино, Шишкино, Броды, Ключино, Салпа, Карташи, Голубы, Карузы, Есипово, Лукина Гора, Зенки, Козырево, Тригузово, Рябинино, Луцилы, Тарасенки, Князи, Визги, Болотово, Шлепиха, Седуниха, Тряпы, Попки, Новоселье.

**избирательный участок № 19**  
(центр — дер. Белки, помещение клуба).  
В избирательный участок № 19 входят населенные пункты: Барабаны, Серово, Молоково, Пуршево, Алтово, Захново, Глазаново, Балаши, Дед Кабак, Тиханово, Белки, Порядино, Коровкино, Зуево, Литвиново, Ильмова Гора, Горки, Шибаново, Сырохново, Полукозырево, Кадниково, Приозерный.

**избирательный участок № 20**  
(центр — дер. Макушино, помещение сельсовета).  
В избирательный участок № 20 входят населенные пункты: Макушино, Мощенерво, Вошково, Дреча, Рогаткино, Момоново, Гаврово, Дикущино, Сумароково, Лышница, Мялово, Вдовичково, Залого, Уварово, Вдовишино, Жуково, Орлово-1, Тоболино, Сидорово, Трубино.

**избирательный участок № 21**  
(центр — дер. Крайнево, помещение клуба).  
В избирательный участок № 21 входят населенные пункты: Крайнево, Виры, Горбовка, Суртово, Полетаево, Костково, Сильники, Анченки, Белоусово, Лаптево, Орлово-2, Щербы, Артюхи, Булыги.

**избирательный участок № 22**  
(центр — дер. Кренево, помещение клуба).  
В избирательный участок № 22 входят населенные пункты: Кренево, Мишнево, Новоселье, Мироеды, Серено, Машуры, Юрчаты, Бальтино, Панцерново, Марьино, Майзелово, Коженцы, Ключки.

**избирательный участок № 23**  
(центр — дер. Норкино, административное здание совхоза «Салют»)  
В избирательный участок № 23 входят населенные пункты: Сорокино, Лужицы, Норкино, Багры, Гребени, Екимово, Воронино, Самсониха, Иванцево.

**избирательный участок № 24**  
(центр — дер. Камено, здание медпункта).  
В избирательный участок № 24 входят населенные пункты: Камено, Ястребово, Воротово, Артюхово, Меленка, Панино, Стрелено, Шишово, Елдино, Ханево, Подгорье, Дорошово, Столбово, Богданцево, Белохребтово.

**избирательный участок № 25**  
(центр — дер. Каленидово, помещение конторы совхоза «Салют»)  
В избирательный участок № 25 входят населенные пункты: Бабкино, Кухново, Боталово, Юрьево, Степаньково, Каленидово, Новины, Шерехово, Быстрино, Скоморохово, Зуйково, Коровкино, Красихино, Рыково, Харитоново.

**избирательный участок № 26**  
(центр — дер. Рясина, помещение конторы отделения совхоза).  
В избирательный участок № 26 входят населенные пункты: Рясина, Лаврихино, Киселево, Смешово, Терехово, Платоны, Мызгайлово, Вындино, Веришино, Иванцево, Тараскино, Ложовка, Глистенец, Ведерниково.

**избирательный участок № 27**  
(центр — дер. Ляпуны, помещение Ляпуновской школы).  
В избирательный участок № 27 входят населенные пункты: Святотечь, Кишкино, Ракитино, Брюшково, Ляпуны, Галуха, Погорельцево, Лемешиха, Рублевка, Горбово, Скурдино, Мартиново.

**избирательный участок № 28**  
(центр — дер. Юхново, помещение бригадного клуба).  
В избирательный участок № 28 входят населенные пункты: Соколово, Волково, Юхново, Пикали, Спрыгали, Мелехово, Роги, Пружки, Кудка, Меньшиково, Манушкино, Посадниково, Литвиново.

**избирательный участок № 29**  
(центр — дер. Пашкино, административное здание участка № 4 Псковской мехколхозы № 17).  
В избирательный участок № 29 входят населенные пункты: Сеньотино, Ястребово, Звягино, Мололово, Гнидино, Пашкино, Астахово, Разувайка, Павлихино.

**избирательный участок № 30**  
(центр — дер. Копотиловка, здание Лоскутовской школы).  
В избирательный участок № 30 входят населенные пункты: Копотиловка, Васьково, Вересенец, Михайково, Фромино, Языково, Матюши, Исаки, Шильское.

**избирательный участок № 31**  
(центр — дер. Заверняйка, бригадный клуб).  
В избирательный участок № 31 входят населенные пункты: Заверняйка, Екимцево, Швецово, Бахаревево, Карселка, Жевлаки, Виселки, Шкелево, Ермолово, Ковыряево, Коминово, Рубаново.

**избирательный участок № 32**  
(центр — дер. Петровское, Дом культуры совхоза «Красный фронтовик»)  
В избирательный участок № 32 входят населенные пункты: Петровское, Песчивка, Гребени, Авдеево, Пикали, Пачесено.

**избирательный участок № 33**  
(центр — педагогическое училище).  
В избирательный участок № 33 входят улицы: Калинина (от ул. Набережной до ул. Красноармейской), Пушкинская (от ул. Красных командиров до ул. Красноармейской), Коммунальная (от Советской площади до ул. Красноармейской), Ленинская (от ул. Калинина до ул. Марковской), Марковская (№№ 2, 2«а», 4, 5, 7), Раи Гавриловой (от ул. Ленинской до ул. Красноармейской), Клары Цеткин (от ул. Ленинской до ул. Красноармейской), Красных командиров, Набережная (от Дома культуры до ул. Карла Маркса).

**избирательный участок № 34**  
(центр — клуб УПП ВОГ)  
В избирательный участок № 34 входят улицы: Калинина (от ул. Красноармейской до конца), Пушкинская (от ул. Красноармейской до конца), Полевая, Клары Цеткин (от ул. Красноармейской до конца), Раи Гавриловой (от ул. Красноармейской до конца), Марковская (от ул. 1 Мая до ул. Веселой), Красноармейская (от ул. Калинина до ул. Раи Гавриловой), 1 Мая (до ул. Калинина), Суццевская, Веселая, Гончарная, Коммунальная (от ул. Красноармейской до конца).  
Переулки: Марковский, Рабочий (от ул. Калинина до ул. Коммунальной и в сторону ул. Гончарной), 1-й Рублевский, 2-й Рублевский.

**избирательный участок № 35**  
(центр — клуб ПМК-538)  
В избирательный участок № 35 входят улицы: Карла Маркса, Кооперативная, Трудовая, Некрасовская, (левая сторона до ул. 1 Мая, а дальше обе стороны), Дзержинского (от ул. Калинина до Кузнечного переулка), Набережная (от ул. Карла Маркса до ул. Урицкого), Ленинская (от ул. Калинина до Некрасовской), Красноармейская (от ул. Калинина до ул. Некрасовской), 1 Мая (от ул. Калинина до ул. Некрасовской), Мохова, 8 Марта.  
Переулки: Рабочий (от ул. Калинина в сторону Восточного переулка), Митрофановский, Восточный.

**избирательный участок № 36**  
(центр — административное здание ДПМК-2 треста «Дорспецстрой»)  
В избирательный участок № 36 входят улицы: Кузнечная, Механизаторов, Автозаводская, Песочная, Романенко (от Кузнечного переулка до объездной дороги №№ 45, 47, 49, 51, 53, 53«б», 55, 57, 59), 9 Января (от Кузнечного переулка до объездной дороги), Мирная.  
Переулки: Кузнечный, Безымянный, Песочный.

**избирательный участок № 37**  
(центр — восьмилетняя школа № 1)  
В избирательный участок № 37 входят улицы: Некрасовская (правая сторона до

[Окончание на 4-й стр.]



# Об образовании избирательных участков по выборам в местные Советы народных депутатов и народных судей Опочецкого районного народного суда

(Окончание.)

Начало на 3-й стр.)

ул. 1 Мая), Урицкого, 9 Января (до ул. 1 Мая), Великоорецкая, Островская, Береговая, Гусаковская, Заводская, Горная, Южная, Кожевенная, 1 Мая (от ул. Некрасовской до кинопроката), Красноармейская (от ул. Некрасовской до ул. Кожевенной), Ленинская (от ул. Некрасовской и до конца), 2-я Ленинская.

Переулки: Великоорецкий, Гусаковский, Южный.  
избирательный участок № 38 (центр — средняя школа № 2) В избирательный участок

№ 38 входят улицы: Красногородская (правая сторона), Клемешинская, Бервешинская, Басковская, Псковская, Фоминская (от ул. Красногородской и до конца), Пригородная, Новая, Сиреневая, Колхозная, Молодежная, Комсомольская, Пролетарская (от ул. Красногородской и до конца), Пионерская, Тихая, 1-я Советская, 2-я Советская, 3-я Советская, Кавказская, Набережная (от ул. Красногородской до ул. Клемешинской), Спортивная, Гагарина (от ул. Красногородской до конца в сторону 3-й Советской).  
Переулки: Школьный, 2-й

Красногородский, Западный, Пролетарский, Басковский, Клемешинский, Варыгинский, Речной, Фабричный.

избирательный участок № 39 (центр — лесхоз)

В избирательный участок № 39 входят улицы: Красногородская (левая сторона), Красных фронтовиков, Гребневская, Пролетарская (от ул. Красногородской до Лабораторного переулка), Гагарина (от ул. Красногородской и до конца), Фоминская (от ул. Красногородской до ул. Садовой), Набережная (от ул. Красногородской до Мельнично-

го переулка), Новое Поселение, Садовая, Медицинская, Октябрьская, 1-я Бисеревская, 2-я Бисеревская, Совхозная, Заречная.

Переулки: 1-й Красногородский, Новый, Мельничный, Лабораторный, Дорожный, Бисеревский, Совхозный.

избирательный участок № 40

(центр — административное здание межколхозной ПМК).  
В избирательный участок

№ 40 входят улицы: Романово (от объездной дороги до конца; кроме домов: 45, 49, 51, 53«б», 55, 57, 59), Стенченко, Царькова, Лесная, Мелая Шлепетня, Железнодорожная, Загородная, Зеленая, Строителей, Боровая, Мелиораторов, Специалистов, Московская, Гражданская, Отрадная.

Переулки: Лесной, Боровой, Северный.

Председатель исполкома райсовета И. П. ПАВЛОВ  
Секретарь исполкома райсовета Л. И. САЛЬЦОВА

## Конвейер высокого качества

На Даугавпилском обувном комбинате «Даугава» не стало надобности в контролерах ОТК. Все заботы о качестве выпускаемой продукции взяли на себя народные контролеры.

С помощью партийного бюро комбината дозорные создали сквозные посты на самых ответственных операциях производственного конвейера. Теперь каждый этап обувного производства находится под бдительным надзором общественных контролеров качества. Если раньше заготовка с изъяном могла пройти весь конвейер до ОТК, а затем поступала на переделку, то теперь дефект обнаруживают в самом начале и его устраняют.

В борьбе с бракоделами дозорные эффективно используют средства общественного воздействия, предавая гласности факты нерадивого отношения к делу.

Пять лет назад комбинат «Даугава» выпускал всего 9 процентов продукции с государственным Знаком качества. Теперь каждая третья пара обуви помечается почетным пятиугольником. Причем объем производства возрос за это время почти в полтора раза. А благодаря бережному отношению коллектива к использованию сырья комбинат выпускает ежегодно десятки тысяч пар обуви из экономленых материалов.

И. ГАЛУЗО.  
Корр. ТАСС.

## В народе говорят...

7 апреля — весна зиму поборола — третья встреча весны. Появились цветы мать-и-мачехи. Каков этот день — так и конец месяца.

8 апреля — выверни оглобли из саней.

9 апреля — щука хвостом лед разбивает.

14 апреля — Марья половье начинает. Полая вода и память о зиме уносит.

18 апреля — юг теплячком подул. Растворай оконницу. До Федула дует сиверок, а потом — тянет теплыню.

21 апреля — встреча солнца с месяцем: добрая — ясный день и хорошее лето, худая — ненастье и плохое лето. Родион — ледолом, воды реучие. Была бы водица, а зелень народится.

25 апреля — весна землю парит, земле пару поддает. Медведь выходит из берлоги, а зайцы и днем бегают.

29 апреля — урви, разрой берега, заиграй овражки. Сей капусту на рассадниках.

30 апреля — расставляй ульи на пчельнике.

## Вести из стран социализма С ЭМБЛЕМОЙ КАЧЕСТВА

Особые «наспорты» получают с нынешнего года лучшие товары венгерского производства. Теперь покупатели сразу смогут отличить их по знаку — красному треугольнику, который гарантирует не только высокое качество, но и соответствие уровню лучших мировых образцов. Присуждается эта эмблема, получившая название «квалифорум», лишь после прохождения строгого экзамена в общевенгерской комиссии по аттестации качества товаров.

Движение за повышение качества стало важным условием роста популярности за рубежом изделий с маркой «Сделано в Венгрии». Только в прошлом году экспорт продукции легкой промышленности республики возрос почти на 10 процентов, значительно расширились поставки современных автобусов «Икарус», продукция сельского хозяйства и пищевой промышленности.

Вот уже несколько лет подряд желтым треугольником — знаком качества для товаров, продаваемых внутри страны, отмечается элитная продукция швейной фабрики им. Первого мая, современные изделия радиотехнического завода «Видеотон», изделия бытовой химии.

В последние годы требования к изделиям, представляемым на присуждение этой эмблемы, значительно возросли. Во внимание принимается и внешнее оформление, и даже упаковка товара. Желтый треугольник присваивается тем изделиям, которые отвечают самым строгим требованиям.  
В присуждении знака каче-

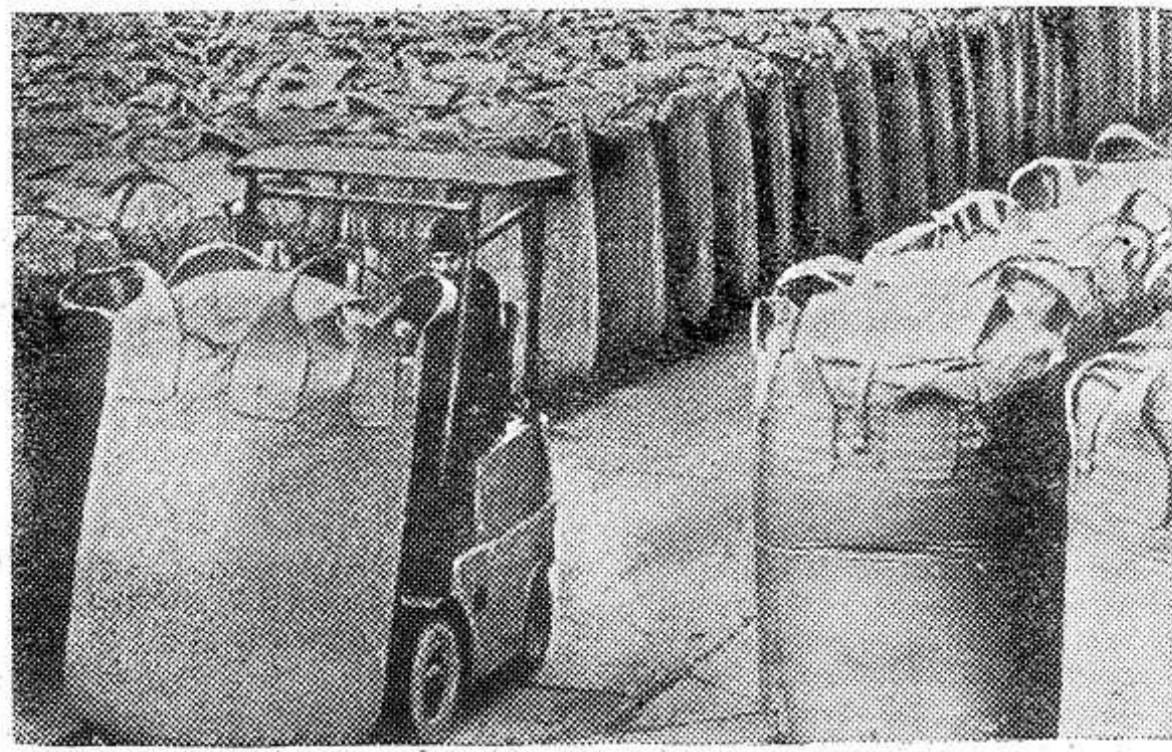
ства все большее значение придается мнению самих покупателей. Так, традиционными стали проводимые крупными универмагами страны опросы, в ходе которых покупатели высказывают свои замечания по тому или иному изделию. Бывало и так, что на основании жалоб покупателей, вызванных неожиданным ухудшением качества товаров, проводилась специальная проверка и, если жалобы подтверждались, изделие лишалось права на престижную эмблему.

За 15 лет технические специалисты, дизайнеры, работники торговли, входящие в комиссию по аттестации товаров, рассмотрели более 20 тысяч изделий, представленных на конкурс. Около половины из них удостоены знака. Для поддержания высокой репутации аттестата качества несколько раз в год проводится повторный контроль отмеченных им изделий.

Богатый опыт аттестации и рекламы красивых и добротных товаров в Венгрии позволил принять решение об официальном использовании почетного треугольника, теперь уже красного, в 30 странах. Эта эмблема стала еще одним подтверждением возросших возможностей индустрии и сельского хозяйства республики.

Благодаря возросшему качеству товаров венгерских предприятий, товарная продукция республики пользуется повышенным спросом во многих странах, в том числе и в Советском Союзе.

А. МЕЛЬНИКОВ.  
(ТАСС).



ГДР. В Гольсене (округ Котбус) расположен один из шести заводов республики по получению крахмала и его производного — декстрина. Ежегодно на этом предприятии перерабатывается для этих целей около 70 тысяч тонн картофеля. Завод поставляет народному хозяйству республики и ря-

ду зарубежных стран 10 — 12 сортов декстрина, применяемого при изготовлении текстильных изделий, клеев, в литейном производстве, фармацевтической промышленности.  
НА СНИМКЕ: в каждом мягком контейнере — по 1,7 тонны крахмала.  
Фото АДН—ТАСС.

## СПРАВКИ ОБЪЯВЛЕНИЯ РЕКЛАМА ТЕЛЕВИДЕНИЕ

6 АПРЕЛЯ, ВТОРНИК

8.00 — «Время». 8.45 — «Клуб кинопутешествий». 9.40 — «Цыган». Телефильм. 1-я серия. 11.20 — Новости. 14.30 — Новости. 14.50 — К Всемирному дню здоровья. 15.30 — На приз клуба «Золотая шайба». 16.15 — К национальному празднику Эфиопии — Дню победы. 16.45 — Новости. 16.55 — «Альманах кинопутешествий». 17.20 — «Рассказы о профессиях». 17.45 — «С чего начинается космос». 18.45 — «Сегодня в мире». 19.00 — «Человек и закон». 19.30 — «Песни на стихи Н. Добронравова». Фильм-концерт. 19.40 — «Цыган». Телефильм. 2-я серия. 21.00 — «Время». 21.35 — Чемпионат СССР по футболу. «Спартак» — ЦСКА. 23.05 — «Сегодня в мире».

7 АПРЕЛЯ, СРЕДА

8.00 — «Время». 8.45 — «В мире животных». 9.45 — «Народные мелодии». 10.00 — «Цыган». Телевизионный фильм. 2-я серия. 14.30 — Новости. 14.50 — «Коммунисты восьмидесятых». 16.00 — «Мелодии земли молдавской». 16.25 — А. Яшин. По страницам произведений. 17.15 — Новости. 17.25 — «Вестник ЦНТИ». 17.45 — «Космическая весна». Фильм 2-й. 18.45 — «Сегодня в мире». 19.00 — «Весна в Москве». 19.05 — «Газы без цвета и запаха». 19.25 — Кубок обладателей кубков по футболу. 1/2 финала. «Динамо» (Тбилиси) — «Стандарт» (Бельгия). Передача из Тбилиси. 21.00 — «Время». 21.35 — Международный турнир по хоккею. Матч за 1 — 2 места. 2-й и 3-й периоды. 22.45 — «Сегодня в мире».

Управлению механизации для работы на объектах Опочке

### ТРЕБУЮТСЯ

машинисты башенных кранов (оплата труда сдельно-премиальная), мастер-сантехник, имеющий среднетехническое образование (месячный оклад 150 рублей, выплачивается за разъездной характер работ).  
Обращаться по адресу: ПМК-538, телефон 4-13, отдел кадров. 3-2.

### КИНО

МАЯК

6—10 апреля  
Художественный фильм «ПРИШЛО ВРЕМЯ ЛЮБИТЬ» 2 серии  
Начало в 18 час. 20 мин. и 21 час.

### ДОМ КУЛЬТУРЫ

6—7 апреля  
Художественный фильм «СМОТРИ В ОБА!»  
Начало в 18 и 20 часов.

Редактор Н. П. ЖУКОВ.

Наш адрес: 182330 г. Опочка, Дом Советов

ТЕЛЕФОНЫ: редактора — 105, корреспондента-организатора диовещания и отдела сельского хозяйства — 185, зам. редактора партийного отдела, отдела писем, секретаря — 77, корректора — 18, типографии — 34.  
Газета выходит по вторникам, четвергам и субботам.

Опочецкая типография управления издательств, полиграфии и книжной торговли Псковского облисполкома

Объем 1 печ. лист. Печать высокая Заказ 1010. Тираж 750

К  
И  
60  
ОБ  
НАР  
Исполн районного депутатов ни статьи «О выбор (ских) нар и решени ского об родных д 1982 года ве народ  
ПО  
Исполн районного депутатов ни статьи «О выбор (ских) нар и решени ского об родных д 1982 года ве народ  
Пресе Недин коллектив ральной  
Н  
Р  
Презид вета СССР кие пок доблеть, полнении стических увеличени продажи других продукто Псковско чецкому  
Дру Петров лавича за «Опоч ОРДС СЛА Шерш меновича хоза «КР МЕДАЛЬ Федор вича — «Глубоко  
Практи что за с качества венных мо получить зерна с улучшает ных тр когда ут зволют ты, меха совхозов