

# КРАСНЫЙ МАЯК

ОРГАН ОПОЧЕЦКОГО РАЙОННОГО КОМИТЕТА КПСС И РАЙОННОГО  
СОВЕТА НАРОДНЫХ ДЕПУТАТОВ ПСКОВСКОЙ ОБЛАСТИ

ЧЕТВЕРГ

18

ФЕВРАЛЯ

1982 г.

№ 21 (8691)

Газета основана

в 1918 г.

Цена 2 коп.

## 60-ЛЕТИЮ СССР — ДОСТОЙНУЮ ВСТРЕЧУ

● Отчеты и выборы в колхозах

### ВНИМАНИЕ — ЖИВОТНОВОДСТВУ

Колхоз «XXI партсъезд» специализируется на производстве молока, льнопродукции, производит немало мяса. Только в минувшем году государству было продано 715 тонн молочной и 95 тонн мясной продукции. Если колхоз успешно выполнит план по продаже мяса, то в основном долгу перед государством остался он по реализации молока. Не случайно председатель правления этого хозяйства Е. И. Степанов на отчетном собрании, которое состоялось недавно, на работе этой важнейшей отрасли сосредоточил внимание.

Прежде всего, сказал докладчик, мы самое серьезное внимание должны уделить созданию прочной кормовой базы для общественного животноводства за счет увеличения урожайности всех культур растениеводства, валового производства зерна, картофеля и других пропашных культур.

Действительно, из-за низкого плодородия почв хозяйство из года в год не обеспечивает плановое производство зерна. Оно в 1981 году составило 83 процента. Низка урожайность хлеба с гектара. С единицы площади собрано около 11 центнеров зерна при плане 12,6. Необходимо было произвести 500 тонн картофеля, а произведено 300 тонн.

Полеводы, механизаторы неплохо поработали минувшим летом по накоплению сена, однако сенажа и силоса заложили половину требуемого. Поэтому не случайно сейчас ощущается острая нехватка сочных кормов.

В этом году, сказал Е. И. Степанов, мы должны самое серьезное внимание уделить повышению урожайности не только зерновых, но и многолетних трав, силосных культур.

Чтобы в одиннадцатой пятилетке успешно справиться с производством и продажей молока и мяса государству, необходимо улучшить племенную работу. На фермах колхоза наблюдается большая яловость коров. От ста животных получено в среднем 76 телят.

Зоотехническая служба меньше стала уделять внимания качеству молока. Если раньше первым сортом его реализовывали 95 процентов, то за минувший год первосортная продукция составила 86 процентов. Это

прежде всего говорит о том, что на фермах меньше стало уделяться внимания чистоте помещений, посуды, наличию фильтрующих материалов, не везде для охлаждения продукции применяется лед. Вот и нынче около ферм Апимахи и Аристово плохо ведется заготовка льда.

На невыполнении плана продажи молока государству сказалась и его товарность, составившая 86 процентов. Заменитель не приготавливается, телят преимущественно выпаивают цельным молоком. Народившиеся животные дольше положенного находятся на попечении доярки.

Делая анализ работы автотракторного парка, председатель колхоза отметил, что техника в хозяйстве используется не на должном уровне. Не выполняется план выработки на трактор, холостой пробег автомашин составил 60 процентов. Это, несомненно, является одним из важных резервов повышения производительности труда. Ведь следует учесть, что за минувший год производство продукции на одного работника снизилось, снизилось и производство продукции в денежном выражении на сто гектаров сельскохозяйственных угодий.

Выступившие в прениях главный зоотехник Г. В. Степанова, бригадир И. А. Алексеев, механизатор А. И. Дмитриев и другие говорили о необходимости укрепления трудовой дисциплины.

Больше внимания, сказали выступающие, необходимо уделять возделыванию льна. Более интенсивно использовать технику, внимательно относиться к организации труда шедов.  
**Н. ПАВЛОВ.**

### Передовики производства



Отличными результатами в работе ознаменовала первый год одиннадцатой пятилетки доярка совхоза «Красный фронтвик» Надежда Николаевна Иванова. От каждой закрепленной за нею коровы она надоила по 2557 килограммов молока, перевыполнив взятые социалистические обязательства.

Высок у Н. Н. Ивановой и показатель валового надоя молока — 99,9 тонны. В числе лучших тружеников совхоза Надежда Николаевна была участницей районного слета передовиков сельского хозяйства.

НА СНИМКЕ: Н. Н. Иванова.

Фото Ю. Орлова.

### Протравливают семена льна

Организовано началось протравливание семян льна при Опочечкой льносемяннице. Первыми эту работу провели труженики полей колхоза имени Мичурина. Они подготовили к высеву 210 центнеров льносемян. Успешно справились с этим делом и земледельцы колхозов «Красный Октябрь», «Урожай», имени Жданова. Они протравили соответственно 320, 280 и 150 центнеров семян. Количество семян в этих

хозяйствах соответствует потребности. На каждый гектар будет высевана полная норма льносемян.

В настоящее время согласно графику протравливают семена льна труженики колхоза «Красное Заречье». На очереди совхоз «Опочечкий». В ближайшие дни работа по протравливанию семян будет завершена.

**А. ИВАНОВА,**  
старший агроном  
льносемянницы.

### ОРГКОМИТЕТ РЕШИЛ

В понедельник, 15 февраля, в исполкоме райсовета состоялось заседание комитета по организации праздника проводов Русской зимы.

Оргкомитет решил провести праздник проводов Русской зимы в воскресенье, 28 февраля 1982 года, на стадионе города Опочки. Начало праздника в 11 часов.

### Готовимся к севу

Большая подготовительная работа к началу весеннего сева идет в нашем совхозе «Глубоковский». Труженики совхоза горячо откликнулись на вышедшее в свет постановление Центрального Комитета КПСС и Совета Министров СССР «О дополнительных мерах по подготовке и проведению весенних полевых работ в 1982 году» и прилагают все усилия, чтобы обеспечить проведение весенних полевых работ на вы-

соком агротехническом уровне.

В текущем году труженикам нашего совхоза необходимо провести посев яровых зерновых и зернобобовых культур на 880 гектарах. Для этого мы имеем 2920 центнеров кондиционных семян, что вполне достаточно для проведения весеннего сева. Семенами картофеля мы также обеспе-

чены полностью, их запасено 1130 тонн на 380 гектаров, отведенных для посадки картофеля.

На линейку готовности механизаторы и ремонтники поставили все плуги, бороны, сеялки, картофелесажалки, на 89 и 94 процента соответственно отремонтированы культиваторы и тракторы.

При плане 16 тысяч тонн

вывезено около четырех тысяч тонн местных удобрений под урожай текущего года. Конечно, 1,2 тонны на один гектар пашни цифра незначительная. Поэтому в ближайшее время нам необходимо усилить темпы вывозки органики с тем, чтобы каждый пахотный гектар был заправлен необходимой дозой органических удобрений.

**А. СЕРГЕЕВ,**  
главный агроном  
совхоза «Глубоковский».

### Высокий долг коммуниста

ШЕСТИДЕСЯТИЛЕТИЮ СССР — достойную встречу — под таким девизом работают сейчас трудовые коллективы колхозов, совхозов, промышленных предприятий. Социалистическое соревнование, развернувшееся среди хозяйств, бригад, производственных участков, с каждым днем называет новые имена передовиков. И, как правило, тон в трудовом соперничестве задают коммунисты.

Быть впереди, вести за собой — долг и ответственность каждого члена нашей партии, на каком бы посту он ни трудился.

Добрая слава не только в колхозе имени Жданова, но и в районе идет о коммунисте бригадире комплексной бригады Ани Григорьевне Вихровой. Как умелый организатор производства она доказала, что даже в трудные по погодным условиям годы можно добиваться хороших успехов в растениеводстве. Ее бригада успешно в 1981 году выполнила план по продаже льнопродукции государству.

Впереди соревнующихся идет механизатор, член парткома колхоза «Красный Октябрь» Василий Егорович Егоров, который за минувший год выработал почти 1700 эталонных гектаров. Он одинаково умело и успешно трудится на любой технике, знает агротехнику возделывания ряда сельскохозяйственных культур. Не случайно он является звеньевым по возделыванию льна.

Долг коммуниста — это прежде всего активная позиция в жизни, производстве. В наших хозяйствах, на промышленных предприятиях немало таких людей, для которых дело колхоза, совхоза, бригады стало своей кровной заботой.

От активной позиции члена партии во многом зависит успех трудового коллектива.

Об этом красноречиво говорит пример работы летом механизированного отряда по пресованию сена в совхозе «Опочечкий». Уже не первый год его возглавляет коммунист Виктор Владимирович Владимиров. Хороший организатор, умелый руководитель, он добивается высоких результатов. Только в минувшем году его отряд запрессовал почти три тысячи тонн первосортного сена, что не могло не сказаться на общем состоянии кормовой базы хозяйства.

Несколько лет во время уборочной страды возглавляет звено комбайнеров в совхозе «Духновский» Николай Иванович Филиппов. В трудных условиях приходится работать механизаторам, однако они справляются с порученными делами.

Сейчас Николай Иванович возглавляет звено механизаторов, работающих на вывозке органики под урожай нынешнего года. Работая на бульдозере, Н. И. Филиппов задает тон в соревновании.

Не случайно руководство хозяйства доверяет коммунисту возглавлять такие ответственные участки.

И такие примеры не единичны.

Сейчас перед труженниками земледелия нет важнее задачи, чем во всеоружии подготовиться к весне, успешно завершить зимовку скота. И нет сомнения в том, что важную роль в этих важных делах сыграют коммунисты, которые проявили себя настоящими организаторами производства. Ведь это их долг, высокая ответственность перед народом.



**КОРОТКО****Актив  
учится**

В методическом кабинете исполкома районного Совета народных депутатов состоялось очередное занятие школы советского актива, на которое были приглашены председатели, секретари исполкомов сельсоветов, заведующие отделами райисполкома.

Перед собравшимися выступила председатель плановой комиссии Е. А. Волкова. Тема ее выступления — «Выполнение социалистических обязательств трудящимися района за 1981 год и за январь 1982 года».

Опыт работы общественных организаций поделились председатели исполкомов Петровского и Духовского сельсоветов М. П. Фролов и Ю. В. Васильев. «О мерах по увеличению производства сельскохозяйственной продукции в личных подсобных хозяйствах граждан района» — тема выступления заместителя председателя райисполкома В. А. Петухова.

**Н. СТЕПАНОВА,**  
вншт. корр.

**На Доску  
почета**

Вся трудовая жизнь Евгении Ивановны Петровой связана с обслуживанием населения города и района. Сейчас Евгения Ивановна работает заведующей магазином № 1 районной потребительской кооперации.

За долгие годы работы сельский продавец накопила богатый опыт, является хорошим наставником молодежи. Коллектив этого магазина постоянно совершенствует методы труда, ежеквартально успешно справляется с планами и социалистическими обязательствами, неоднократно за 1981 год выходил победителем соцсоревнования среди коллективов магазинов райпо.

За добросовестный труд, высокую культуру обслуживания населения решением бюро районного комитета партии фотография Евгении Ивановны Петровой занесена на районную Доску почета.

**А. КУЗЬМИН.**

**Из личных  
хозяйств**

Закуп излишков сельскохозяйственной продукции из хозяйств колхозников — важная кампания для актива Краснооктябрьского сельского Совета.

В минувшем году молоко-сборщики этого Совета успешно справились с планами и социалистическими обязательствами, закупив в среднем более тысячи килограммов молока из каждого хозяйства колхозника, где имеется крупный рогатый скот.

Успешно началась эта работа в колхозе «Красный Октябрь» и в 1982 году. Ей предшествовали сходы граждан, на которых была проведена организационная работа.

Сейчас из личных хозяйств колхозников ежедневно поступает до 600 килограммов этой ценной продукции.

**Н. ПАВЛОВ.**  
Краснооктябрьский  
сельсовет.

**ОПЫТ ПЕРЕДОВИКОВ ПРОИЗВОДСТВА**

Многолюдно было в минувшую субботу в районном Доме культуры. Сюда еще с утра группами и поодиночке стали собираться празднично одетые люди. Подходили автобусы и автомашины. Прибывшие направлялись в здание, откуда приветливо лился звук музыки.

И вот зал заполнен. В нем собралось 380 человек. Это передовики и новаторы производства промышленных предприятий района, транспортных и строительных организаций, народного образования, здравоохранения, сферы обслуживания. Среди них руководители предприятий и организаций, инженерно-технические работники, специалисты, секретари парторганизаций.

**В ИСТЕКШЕМ** году, — говорит докладчик, — выдающимся событием нашей жизни явился XXVI съезд партии. Прямым, непосредственным продолжением работы съезда стали ноябрьский (1981 г.) Пленум ЦК КПСС и шестая сессия Верховного Совета СССР. Партия и весь советский народ с одобрением восприняли постановление Пленума и решение сессии Верховного Совета о Государственном плане экономического и социального развития страны на одиннадцатую пятилетку как конкретную программу действий и дальнейшего продвижения нашего общества, завоевания новых успехов.

Проводится дальнейшее повышение технической вооруженности труда. Только в 1981 году в районе комплексно механизировано четыре участка, внедрено две поточно-механизированные линии и пять прогрессивных технологических процессов производства, установлена 21 единица высокопроизводительного оборудования.

План 1981 года по реализации промышленной продукции район выполнил на 100 процентов. По сравнению с 1980 годом объем производства валовой продукции увеличился на 7 процентов, реализации — на 5. На 5 процентов возросла производительность труда. Но наряду с достигнутым отдельные предприятия не справились с выполнением производственной программы. Не выполнили задание по производству продукции торфопредприятие и маслодельно-сыродельный завод. Ими недоано продукции на 676 тысяч рублей. Это отставание отразилось на результатах работы промышленности в целом. Годовой план по объему промышленной продукции районом выполнен лишь на 98 процентов.

Определенный вклад в выполнение плана экономического и социального развития района и принятых социалистических обязательств 1981 года внесли коллективы строительных и дорожных организаций, предприятий транспорта и сферы обслуживания. В течение года

Первый секретарь райкома КПСС А. И. Иванов приветствует участников слета передовиков и новаторов производства, объявляет слет открытым. В президиум избираются лучшие из лучших, те, кто своим трудом внес наиболее весомый вклад в дело выполнения плановых заданий первого года одиннадцатой пятилетки.

На сцену вносятся трудовые знамена. Это почетное право получили лесничий Глубоковского лесничества П. Е. Богданова, заведующая магазином райпо В. В. Бобрышева, водитель ДПК-2 треста «Дорспецстрой» В. М. Васильев, рабочая МПК Н. П. Волкова, рабочая отделения Псковского завода Г. С. Голубковская,

электромонтер РЭС М. А. Елисеев и многие другие. Президиуму преподносится традиционный каравай. В адрес передовиков производства в художественной форме звучат теплые слова приветствий и благодарности.

Слово для доклада «Итоги социалистического соревнования тружеников промышленных предприятий, транспорта и строительных организаций, народного образования, здравоохранения и сферы обслуживания за 1981 год и задачи на второй год одиннадцатой пятилетки» предоставляется председателю исполкома районного Совета народных депутатов И. П. Павлову.

построено и введено в эксплуатацию 77 объектов. Большой объем выполнен по жилищному строительству. По всем источникам финансирования введено в эксплуатацию 186 квартир общей полезной площадью 10,1 тысячи квадратных метров, в том числе 130 квартир — в городе.

Капитальное строительство является решающим звеном в планах пятилетки. Особое внимание уделяется повышению эффективности капитальных вложений, лучшей увязке планов с материально-техническими ресурсами и возможностями подрядных строительных организаций. Главным направлением будет сельское строительство, что позволит значительно укрепить материально-техническую базу сельского хозяйства, увеличить строительство объектов жилья и соцкультбыта. Особое внимание будет обращено на ввод детских дошкольных учреждений. Перед нами стоит задача значительно укрепить базу и увеличить производственные мощности ремонтно-строительного участка, который должен стать основным подрядчиком по строительству в городе, так как ПМК-538 и межколхозная ПМК будут заняты возведением объектов на селе.

Автоколонна № 1300 и спецавтопредприятие выполнили запланированные объемы перевозок. Универсальный торг, райпо и контора общественного питания справились с планом товарооборота. Общий объем бытовых услуг, оказанных населению, составил 743 тысячи рублей, или по 24 рубля 51 копейке на одного жителя района. Производственное управление жилищно-коммунального хозяйства райисполкома справилось с основным плановым показателем в целом и в разрезе производственных подразделений. В квартирах населения установлено дополнительно 313 газовых плит, в том числе 188 — в городе.

Следует отметить, что еще не в полной мере соответствует потребностям народного хозяйства района работа транспорта, связи и других организаций. Автомобильный

транспорт используется недостаточно эффективно, велики его простои, не выполняется показатель выхода автотранспорта на линию, имеют место нарушения графиков движения автобусов по маршрутам. Не всегда обеспечивается бесперебойная и качественная телефонная связь, особенно в колхозах и совхозах. Имеют место недостатки и в торговом обслуживании населения, одна треть магазинов не выполняет плановые задания.

Поставлена задача и принимаются некоторые меры по улучшению обеспечения работающих мясными продуктами за счет откорма свиней в подсобных хозяйствах предприятий, организаций и учреждений города. В 1981 году имели подсобные хозяйства одиннадцать предприятий, откормлено 1550 свиней, получен 1381 центнер мяса в живом весе, и по состоянию на 1 января 1982 года более 1190 свиней находится на откорме. Выполнили задания по откорму свиней коллективы лесхоза, универсального торгового отделения Псковского завода, отделения Псковского психоневрологического интерната, Опочецкого дома-интерната для престарелых и инвалидов, ремонтного завода. Коллективы спиртзавода, хлебокомбината, конторы общественного питания, межхозяйственного лесхоза к откорму животных не приступили.

Социалистическое соревнование охватывает все сферы производственной и общественной деятельности наших людей. В нем наиболее ценным является то, что оно становится источником широкой инициативы трудящихся, направленной на быстрейшее осуществление плана экономического развития, систематического повышения эффективности производства. Быть причастным к этому массовому движению, направленному на дальнейшее ускорение развития социалистического общественного производства, повышение его эффективности, — долг и обязанность каждого труженика. Наши трудящиеся овладевают новой техникой, показывают образцы высокопроизводитель-

ной работы, своим примером меняют устаревшие представления о нормах выработки, формах и методах организации производства. Лучшие представители рабочих коллективов сегодня присутствуют на слете.

Мы с гордостью называем имена передовиков. Это победитель областного соревнования среди льнозаводов бригада мяльно-трепального агрегата нашего льнозавода, возглавляемая Л. А. Васильевой; коллектив Глубоковского лесничества, возглавляемый П. Е. Богдановой; бригада лесорубов лесхоза, где бригадиром является И. В. Морозов; бригада хлебобулочного цеха (бригадир В. М. Наумова); бригада слесарей-сборщиков механического участка ремонтного завода (бригадир А. П. Александров) и многие другие.

Значительный вклад в решение народнохозяйственных задач, стоящих перед районом, вносят работники здравоохранения, народного образования и культуры. Умело руководит работой коллектива Мавринской участковой больницы главврач А. А. Алиев, который, проявляя постоянную заботу о совершенствовании материально-технической базы больницы, внедрении новых методов лечения больных, обеспечивает внимательное и чуткое отношение к больным. Пригородный медицинский пункт, где заведующей работает Н. В. Косинова, является базой передового опыта работы.

Прививают любовь к труду и обеспечивают высокий уровень обучения и воспитания заслуженный учитель школы РСФСР биолог Звонской восьмилетней школы А. И. Михайлова, учитель труда средней школы № 3 М. И. Петров и другие. Целенаправленно работают по коммунистическому воспитанию трудящихся руководители Матюшкинского сельского Дома культуры и библиотеки.

1982 год — это год 60-летия образования СССР. В честь этого важного события в стране развернулось социалистическое соревнование миллионов людей за досроч-





# НА СЛУЖБУ НАРОДНОМУ ХОЗЯЙСТВУ

ное выполнение государственных планов и заданий. Великое чувство долга и ответственности должно сопутствовать нам в делах и поступках. Оно — в понимании своих задач, в образцовом их выполнении.

На трибуне секретарь партийной организации завода железобетонных конструкций **З. Г. Филиппова**. Она зачитывает рапорт райкому КПСС, исполкому райсовета о проделанной за год работе, заверяет присутствующих в том, что коллектив, включившись в соцсоревнование за достойную встречу 60-летия образования Союза ССР, выполнит обязательства, принятые на второй год одиннадцатой пятилетки, к 20 декабря.

Рапорт зачитала также мастер хлебокомбината **Л. В. Гладковская**. Работники этого предприятия за минувший год добились хороших результатов. Они обязуются трудиться не снижая темпов, все усилия направить на получение качества выпускаемой продукции.

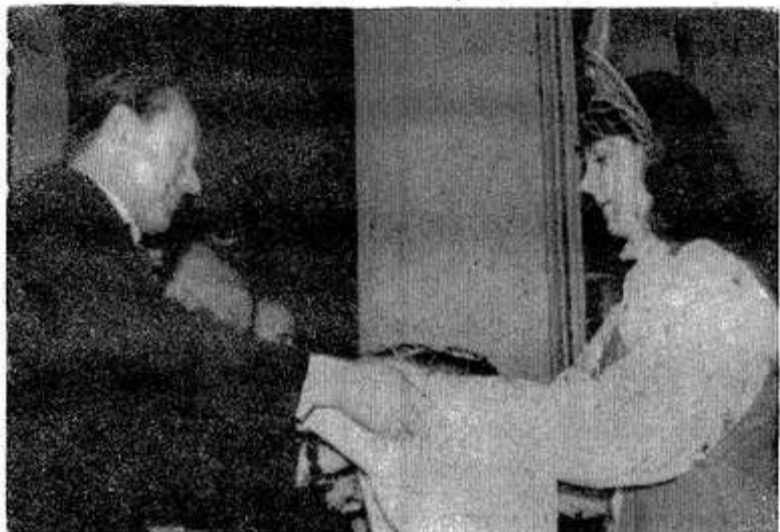
Наш коллектив, — говорит в своем выступлении инженер-нормировщик учебно-производственного предприятия **В. О. С. А. Петрова**, — в прошедшем году план по производству продукции выполнил на 105 процентов, по реализации — на 101 процент. Производительность труда повысилась на 5,8 процента к плану. Внедряется новое оборудование. За пять лет производство продукции возросло более чем на 43 процента. На предприятии работают 86 ударников коммунистического труда. Восемь человек занесены на Доску почета. Три человека — на Доске почета областного управления. Закройщица швейного цеха **Н. А. Вагина** и **Л. И. Дудакова** выступили с ценной инициативой — за счет повышения профессионального мастерства и применения передовых приемов труда выполнить за пятилетку по семь годовых заданий. Они с честью держат данное слово, работают уже в счет октября 1982 года. На передовиков держат равнение другие работники предприятия. И нет сомнения в том, что имеющиеся трудности коллективом будут преодолены.

ПРИНЯТОЕ недавно Центральным Комитетом партии и Советом Министров СССР постановление «О мерах по дальнейшему развитию торговли и улучшению торгового обслуживания населения в одиннадцатой пятилетке», — говорит, выступая в прениях, заведующая магазином райпо **В. В. Бобрышева**, — для нас является широкой программой деятельности. Ответственные задачи стоят перед коллективом райпо и в 1982 году. Предстоит продать больше товаров. Многие надо сделать по части заготовок. В минувшем году работники нашего магазина в деревне Болгатово при плане 29 закупили от населения 58 тонн картофеля, собрали шерсти значительно больше, чем намечалось. Стараемся делать все, чтобы обслуживание населения было на должном уровне, чтобы успешно выполнить плановые задания.

ХОРОШИЕ результаты достигнуты в минувшем году работниками автоколонны № 1300, — сказал водитель **В. И. Игнатович**. — Плановые задания успешно выполнены по всем технико-экономическим показателям. Экономлено значительное количество горючего. В этом есть заслу-

га каждого работника предприятия и прежде всего передовиков производства. А их у нас немало. Водители отдадут все свои силы, старания, чтобы выполнить план, повысить культуру обслуживания пассажиров.

НЕСМОТЯ на трудности, связанные с поступлением сырья и топлива, коллектив нашего предприятия справился с плановыми заданиями 1981 года, — говорит оператор поточной линии льнозавода **Л. А. Васильева**. Это достигнуто слаженной ра-



ботой всех подразделений и участков. Большую роль играет взаимозаменяемость работников. Предприятию необходимо высококачественное сырье. А его-то пока что мало. Треста поступает на завод засоренная, влажная, из нее большей частью можно получить лишь короткое волокно. Колхозам и совхозам надо больше внимания уделять льноводству.

ДИРЕКТОР рыбцеха **Е. И. Молоткова** в своем выступлении отметила, что их коллектив выполнил задание минувшего года на 111 процентов. В торговую сеть области поступило 206 тонн карпа, в том числе 65 тонн продано населению нашего района. Выращиванием карпа занимается бригада, возглавляемая ударником коммунистического труда **И. А. Михайловым**. Она постоянно перевыполняет плановые задания. За высокие показатели в труде бригадир занесен на Доску почета объединения «Псковрыбпром». К концу пятилетки предстоит значительно увеличить улов рыбы. Для этого надо шире проводить мелиорацию прудов. Большие задачи стоят перед коллективом по строительству, благоустройству поселка. Следует вести решительную борьбу с браконьерами на прудах рыбцеха.

На слете передовиков выступили также старшая медицинская сестра центральной районной больницы **Е. В. Митт** и слесарь ПМК-538 **А. Е. Федоров**.

ПРИВЕТСТВОВАТЬ участников слета пришли учащиеся городского профессионально-технического училища № 6.

В работе слета приняли участие представители молодежи, пришедшие в трудовые коллективы предприятий и организаций города в 1981 году. К ним с трибуны слета с приветственным, напутственным словом обратился ветеран труда, рабочий ремонтного завода **П. И. Васильев**. От имени участников слета он горячо поздравил моло-

кома КПСС и райисполкома награждены коллектив спиртзавода, занявший в соревновании второе место, и коллектив учебно-производственного предприятия ВОГ, занявший третье место. Коллективы льнозавода, спиртзавода и УПП ВОГ занесены на Доску почета. Отмечена хорошая работа хлебокомбината и завода железобетонных конструкций.

За достигнутые успехи в выполнении обязательств 1981 года Почетной грамотой райкома КПСС и райисполкома награждены: бригада слесарей ремонтного завода (бригадир **А. П. Петров**), бригада по пошиву верхней женской одежды районного производственного управления бытового обслуживания населения (бригадир **Н. Н. Гаврилова**), бригада филиала Ленинградского производственного текстильно-галантерейного объединения «Север» (помощник мастера **К. М. Заводской**), бригада столяров-станочников межхозяйственного лесхоза (бригадир **Г. Е. Воробьев**), бригада отделочников ПМК-538 (бригадир **В. В. Николаев**), бригада отделения Псковского завода (мастер **В. С. Кутузова**), коллектив дистанции № 1 ДРСУ (мастер **А. М. Попов**).

За высокие показатели в социалистическом соревновании одиннадцать человек занесены на районную Доску почета. Почетными грамотами райкома КПСС и райисполкома за достигнутые успехи в соревновании и активное участие в общественной жизни района награжден ряд руководителей предприятий и организаций. Бригадир ПМК-538 **В. В. Николаев** за успешное выполнение социалистических обязательств и активное участие в обеспечении ввода в эксплуатацию важнейших пусковых объектов 1981 года награжден Почетной грамотой Министерства сельского строительства СССР.

За многолетнюю добросовестную работу в советской печати Почетной грамотой Государственного комитета СССР по делам издательства, полиграфии и книжной торговли и Центрального комитета профсоюза работников культуры награждена рабочая типографии **Е. Ф. Богданова**. Почетной грамотой управления издательства, полиграфии и книжной торговли Псковского облисполкома награждена рабочая типографии **Л. Е. Польша**. Многие передовики производства получили ценные подарки.

НА СНИМКАХ: в зале — участники слета (на второй странице); вручается хлеб-соль президенту слета; участники слета приветствуют учащиеся ГПТУ № 6 (внизу).

Фото Ю. Орлова.



## Погода и посевы

Результаты зимнего отраживания озимых культур помогают узнать состояние озимых на начальный период зимы. Для проведения этого важного мероприятия в определенные сроки на наблюдаемых полях совхоза «Опочечский» вырубается монолиты. Монолиты представляют собой верхний, корнеобитаемый двадцатисантиметровый слой почвы с находящимися в нем зимующими растениями. Помещенные в условия, близкие к условиям их произрастания, растения начинают активно вегетировать, то есть давать новые листья, побеги, корни.

Важное влияние на перезимовку озимых культур оказывают условия осенней вегетации. По данным осеннего обследования, отмечено слабое укоренение озимой ржи. Средняя глубина залегания узла кущения достигла одного сантиметра. Под снег озимая рожь ушла в фазе «кущения».

Особенностью нынешней зимы является очень большая высота снежного покрова (максимум достигал 57 сантиметров). Средняя высота снежного покрова превышает норму на 20 сантиметров. Такая высота снежного покрова надежно защищала зимующие культуры от воздействия сильных морозов, а минимальная температура воздуха в отдельные дни опускалась до 33 градусов, на поверхности снежного покрова — до 41 градуса.

Результаты отраживания озимых культур показывают незначительную их гибель: от одного до двух процентов.

Температура на глубине залегания узла кущения по данным наблюдения находилась в пределах 0—2 градуса тепла. При такой плюсовой температуре и высоком снежном покрове, выпавшем на талую почву, растения начинают интенсивно дышать. При этом они расходуют питательные вещества. Это может привести к выпреванию озимых. Чтобы этого не допустить, необходимо провести прикатывание снежного покрова на полях.

Агрономической службе колхозов и совхозов следует обратить внимание на подготовку и проведение подкормки озимых культур в завершающий период их перезимовки. До этого остается не так уж много времени. Своевременная подкормка озимых зерновых культур минеральными удобрениями создает благоприятные условия для их дальнейшего развития.

Г. КРАСИКОВА,  
агрометеоролог.

## Фермам — запас льда

Обеспечение ферм необходимым запасом льда на летний период является одной из важнейших задач. Это и понятно. Ведь лед в жаркие дни крайне необходим для охлаждения молока. Его качество будет зависеть во многом от того, как поработают труженики села сейчас, успеют ли они вовремя заставить лед или нет.

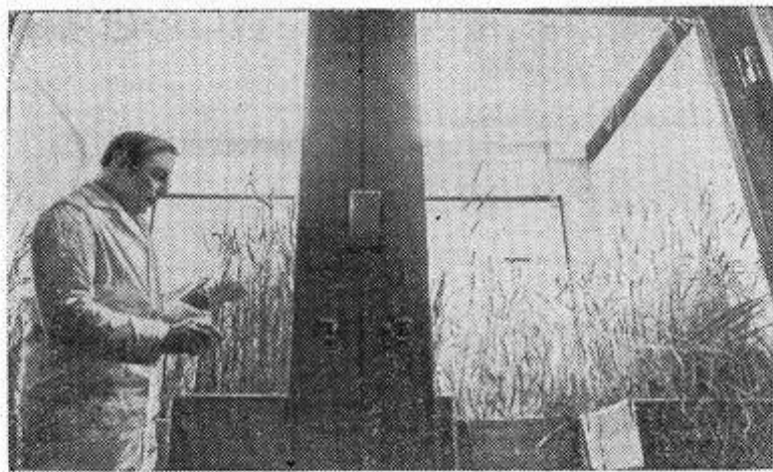
Однако к заготовке льда приступили только три хозяйства. Это колхозы «Завезы Ленина», «Вперед», «Большевик». Ими заготовлено 250 кубических метров льда.

Руководителям хозяйств следует обратить серьезное внимание на этот вопрос и поторопиться с заготовкой льда. Иначе можно упустить время.

В. ВАСИЛЬЕВА.



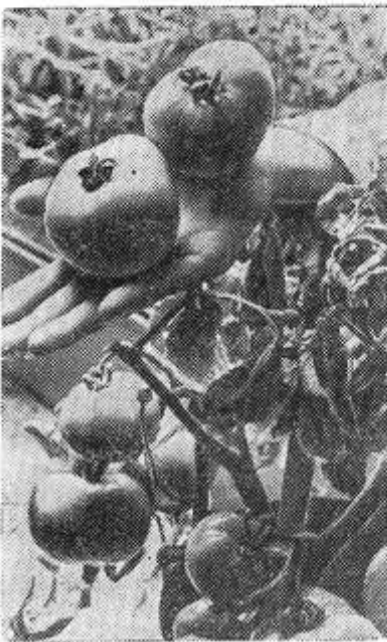
# Заказываем погоду



Ленинград. Любую погоду могут теперь заказать для своих экспериментов сотрудники Всесоюзного института растениеводства имени Н. И. Вавилова. Здесь введен в эксплуатацию агрометеорологический комплекс, который способен воспроизвести все теоретически возможные погодные условия различных природных зон. В его климатических камерах и теплицах можно испытать растения холодом, жарой, повышенной влажностью. Озимые зерновые, например, держат экзамен в климатронах, где искусственно создаются ранние заморозки, оттепели

и другие погодные «стрессы». Таким образом выявляется способность различных видов противостоять неблагоприятным метеорологическим условиям.

Моделирование климата необходимо и для ускоренной селекции новых сортов сельскохозяйственных культур, их «закалки». С помощью нового комплекса в институте начата оценка поведения в экстремальных условиях растений из знаменитой коллекции ВИРа, в которой собрано свыше трехсот тысяч образцов культурной флоры. Самые выносливые экземпляры служат селекционерам для



создания устойчивых к метеорологическим аномалиям сортов.

НА СНИМКАХ: кандидат сельскохозяйственных наук старший научный сотрудник отдела агрометеорологии В. А. Корнеев в климатической камере изучает влияние зимних условий на урожай пшеницы;

плоды томатов, полученные в климатических камерах комплекса.

Фото С. Смольского. (Фотохроника ТАСС).

## Медицина на селе

### Сокольский вариант

Не по случайному совпадению сразу в трех сельсоветах Сокольского района Вологодской области справи новоселье фельдшерско-акушерские пункты. Все три здания выстроены по типовому проекту. До конца пятилетки такие же дома появятся на территориях всех без исключения сельсоветов района. Иными словами, в масштабах целого района завершится реорганизация системы медицинского обслуживания сельского населения. На Вологодчине она получила известность как «Сокольский вариант».

Все три новых пункта прежде называли бы поликлиниками. В двухэтажных зданиях расположились хорошо оборудованные лечебные кабинеты, процедурные и физиотерапевтические службы. И все же это именно пункты — филиалы районной больницы. В том-то и суть реорганизации. В маломощных сельских больницах больных принимал, как правило, единственный врач-универсал. И теперь курс лечения пациент пройдет у себя в селе, но назначат лечение медики районной больницы — специалисты узкого профиля. Сельский житель получает более квалифицированную помощь, а районная служба здоровья — возможность, не распыляя сил, собрать их в «единый кулак».

Еще лет пять назад «Сокольский вариант» был бы попросту невозможен. Для обслуживания села по новой схеме нужны хорошие дороги, необходима устойчивая телефонная связь, позволяющая вызвать из районного центра нужного специалиста в любое время. Эти условия в районе теперь есть. Потому-то именно здесь и появилась новая схема.

Подготовка к ее внедрению уже началась еще в одном районе области — Великоустюгском.

В. ЖУКОВ, корр. ТАСС

## Вести из стран социализма

### ОВОЩЕВОДСТВО В РУМЫНИИ

Отрасль сельского хозяйства, работающей круглый год, должно стать овощеводство — такая задача поставлена перед тружениками села СРР. Развивать овощеводство намечено интенсивным путем, планируется добиться того, чтобы каждый уезд сам себя обеспечивал овощами. Кроме того, ранние овощи — выгодная статья румынского экспорта.

Снабжение крупных городов и промышленных центров по-прежнему будет обеспечивать специализированные овощеводческие хозяйства. Так в уезде Джурджу под овощи отведено свыше 11 тысяч гектаров орошаемой земли в пойме Дуная и вблизи уездного центра, где большая часть продукции будет перерабатываться на консервных заводах. В уезде созданы 22 механизированных звена для выращивания овощей. Основы раннего урожая заложены: под пленкой и в открытом грунте засеяно

под зиму 240 гектаров шпинатом, 164 — салатом. На 256 гектарах посажен лук на перо, 60 — заняты чесноком. Заблаговременно подготовлены теплицы и парники для выращивания рассады.

Активно трудятся и овощеводы уезда Буззу. Директор овощеводческого треста Петре Еремия сообщил, что благодаря усилиям овощеводов хозяйства поставляют в города большое количество редиса, салата, зеленого лука, укропа и другой зелени. Под зиму здесь посеяна зелень на площади 440 гектаров; на сотнях гектаров размещены лук и чеснок. Десятки предприятий Буззу создали подсобные овощеводческие хозяйства.

Большой вклад в развитие отрасли вносят и кооперативные хозяйства, жители, выращивающие овощи на приусадебных участках.

В. ЖАРИКОВ, (ТАСС).



ВНР. Большие задачи ставят перед собой в нынешней пятилетке работники зверофермы кооператива «Юнити» в области Веспрем. За предстоящие годы

они планируют вырастить сто тысяч ценных пушных животных. Помимо норок, здесь начали разводить песцов (на снимке). (Фотохроника ТАСС).

# СПРАВКИ ОБЪЯВЛЕНИЯ РЕКЛАМА ТЕЛЕВИДЕНИЕ

## 18 ФЕВРАЛЯ, ЧЕТВЕРГ

8.00 — «Время». 8.45 — «Ребятам о зверятах». 9.15 — «Кодовое название «Южный гром». Телефильм. 2-я серия. 10.35 — Концерт. 11.20 — Новости. 14.50 — «Экран друзей». 15.30 — «Шахматная школа». 16.00 — «Отзовитесь, горнисты!». 16.45 — Выступление художественных коллективов Тюменской области. 17.15 — К 15-летию установления дипломатических отношений между СССР и Верхней Вольтой. 17.35 — «Стадион для всех». 18.05 — «Ленинский университет миллионов». 18.45 — «Сегодня в мире». 19.00 — Новости. 19.10 — «Шум». Телефильм. 19.25 — «Рассказы о профессиях». 19.50 — Премьера телефильма «Шофер на один рейс». 1-я серия. 21.00 — «Время». 21.35 — Концерт. 22.35 — «Сегодня в мире».

## 19 ФЕВРАЛЯ, ПЯТНИЦА

8.00 — «Время». 8.45 — «Отзовитесь, горнисты!». 9.30 — «Шофер на один рейс». Телефильм. 1-я серия. 10.40 — Телефильм. 11.30 — Новости. 14.30 — Новости. 14.50 — Премьера телефильма «Дорога на полуношник». 15.40 — «Дела Московского комсомола». 16.10 — «Белорусские картинки». Концерт. 16.40 — Чемпионат мира по лыжному спорту. Женщины. 10 км. 17.25 — К годовщине установления дипломатических отношений между СССР и Республикой Шри Ланка. 17.50 — «Спор-клуб». 18.45 — «Сегодня в мире». 19.00 — Новости. 19.10 — «Встреча со временем». 19.50 — Премьера телефильма «Шофер на один рейс». 2-я серия. 21.00 — «Время». 21.35 — Молодежный вечер в Концертной студии Останкино.

### ВНИМАНИЮ

#### ОРГАНИЗАЦИЙ, ПРЕДПРИЯТИЙ, КОЛХОЗОВ, СОВХОЗОВ И ГРАЖДАН ОПОЧЕЦКОГО РАЙОНА

На территории района и города проходит большое количество воздушных и кабельных линий связи и радиодиффузии. Выполнение земляных работ, а также транспортировка негабаритных грузов под линиями связи без письменного согласования приводит к нарушению действия связи и радиовещания.

Линейно-технический цех связи просит должностных лиц и граждан при осуществлении всякого рода строительных, земляных работ, а также планировке грунта при помощи бульдозеров и экскаваторов, при производстве изыскательных работ, связанных с устройством скважин, шурфов и взятием грунта, брать письменное согласие предприятия связи или обращаться по телефону 0-47.

3-1.

#### Цеху № 2 Красногородской швейной фабрики

##### СРОЧНО ТРЕБУЮТСЯ

техничка, упаковщик готовой продукции, кладовщик кроя, ученики наладчиков швейных машин. Адрес: г. Опочка, ул. Пролетарская, дом 58, тел. 3-66, 3-64.

АДМИНИСТРАЦИЯ. 4-4.

#### Опочецкий линейно-технический цех связи

##### ПРИГЛАШАЕТ НА РАБОТУ

линейных монтеров по обслуживанию средств связи и радиодиффузии города и района, кабельщиков-спайщиков для монтажа и эксплуатации новой сети ГТС, электромехаников по обслуживанию аппаратуры радиозула города Опочки.

АДМИНИСТРАЦИЯ. 3-2.

#### Опочецкий линейно-технический цех связи

##### ДОВОДИТ ДО СВЕДЕНИЯ

граждан, имеющих квартирные телефоны, что в случае необходимости ремонт телефонных аппаратов производится линейно-техническим цехом по адресу: г. Опочка, ул. Красных командиров, дом 3, телефон 0-47.

3-2.

19 февраля 1982 года в исполкоме райсовета с 11 до 15 часов Островским гортопсбытом будет производиться продажа торфобрикета для населения с Опочецкого торфобрикетного предприятия. Доставка брикета транспортом покупателя.

#### Псковскому спецавтопредприятию

##### ТРЕБУЮТСЯ

водители на автомашины ЗИЛ-130 Г.

АДМИНИСТРАЦИЯ. 3-3.

#### Опочецкому горсовету

##### СРОЧНО ТРЕБУЕТСЯ

делопроизводитель - машинистка.

4-3.

### КИНО

#### ДОМ КУЛЬТУРЫ

18 февраля «НУ, ПОГОДИ!» (12 выпусков) «ВИА «ПЕСНЯРЫ» Начало в 18 час. 20 мин. и 21 час.

19 февраля «ТРИ ДНЯ КОНДОРА» 2 серии Начало в 17 и 20 часов.

Редактор Н. П. ЖУКОВ.

Наш адрес: 182330 г. Опочка, Дом Советов

ТЕЛЕФОНЫ: редактора — 105, корреспондента-организатора радиовещания и отдела сельского хозяйства — 185, зам. редактора, партийного отдела, отдела писем, секретаря — 77, корректора — 18, типографии — 34. Газета выходит по вторникам, четвергам и субботам.

Опочецкая типография управления издательств, полиграфии и книжной торговли Псковского облисполкома

Объем 1 печ. лист. Печать высокая Заказ 551. Тираж 7403.