

КРАСНЫЙ МАЯК

ОРГАН ОПОЧЕЦКОГО РАЙОННОГО КОМИТЕТА КПСС И РАЙОННОГО
СОВЕТА НАРОДНЫХ ДЕПУТАТОВ ПСКОВСКОЙ ОБЛАСТИ

СУББОТА

19

СЕНТЯБРЯ

1981 г.

№ 113 (8627)

Газета основана

в 1918 г.

Цена 2 коп.

В райкоме КПСС

Продукцию полей — государству

В районном комите-
те КПСС состоялось
совещание, на которое
были приглашены руко-
водители хозяйств рай-
она, ряда промышлен-
ных организаций, пред-
седатели исполкомов
сельских Советов.

Совещание открыл первый
секретарь райкома КПСС
А. И. Иванов. Он сделал ана-
лиз работы колхозов и сов-
хозов по продаже хлеба го-
сударству, отметил, что боль-
шинство хозяйств успешно
справилось с решением этой
задачи.

Затем слово было предо-
ставлено председателю рай-
исполкома И. П. Павлову.
Иван Павлович в своем вы-
ступлении отметил, что самыми
важными работами являют-
ся копка картофеля и от-
грузка его государству,
подъем льнотресты и сдача
ее на завод.

Однако, несмотря на то,
что на полях района работа-
ет большое количество лю-
дей из шефских организаций,
копка картофеля, отгрузка
его государству идет крайне
медленно. Только колхоз
«Большевик», совхозы «Крас-
ный фронтвик», «Глубоков-
ский», «Опочецкий» по-на-
стоящему на своих полях ве-
дут эти работы.

Крайне медленно ведут
эти работы колхозы имени
Любимова, «Заветы Ленина»,
«Красный Октябрь», совхоз
«Организатор» и другие. Про-
медление с уборкой клубней
недопустимо.

Большой вклад в это важ-
ное дело обязаны внести
исполкомы сельских Советов.
Большинство сельсоветов еще
неорганизованно ведут закуп
излишков «второго хлеба»
из хозяйств индивидуального
сектора. Нерасторопными
оказались и работники райпо.
В сельских магазинах
ощущается нехватка тары,
нет должной оперативности
и со стороны продавцов.

Руководители бригад, кол-
хозов, совхозов обязаны для
отгрузки клубней с огородов
выделять транспорт.

Особое внимание в эти дни
необходимо уделить работам
на полях со льном.
Крайне медленно лен тере-
бится, поднимается и отгру-
жается государству колхозами
имени Любимова, «Уро-
жай», «Заветы Ленина», сов-
хозами «Опочецкий», «Орга-
низатор».

Перед коллективами шеф-
ских организаций четко оп-
ределены задачи: поднять и
отгрузить со стлещ на завод
не менее 70 процентов этого
ценного технического сы-
рья. Однако ряд руководи-
телей крайне плохо исполь-
зуют рабочие предприятия на
этих работах. Есть случаи,
когда шефы вместо отправки
льна стгоут солому.

Касаясь вопросов кормоза-
готовок, председатель испол-
кома райсовета И. П. Павлов
потребовал от руководителей
хозяйств в ближайшее время
скопиться и засилосовать ос-
тавшуюся кукурузу, подсол-
нечник, так как ожидаются
ранние морозы.

В заключение выступил
первый секретарь райкома
КПСС А. И. Иванов. Он от-
метил, что важная роль в
организации всех дел в поле
отводится коммунистам села.
Необходимо взять под неос-
лабный контроль продажу
государству картофеля, льна.

В работе совещания при-
нял участие и выступил с
речью председатель партийной
комиссии при обкоме
КПСС Е. С. Корнев.

Передовики производства



С 1963 года работает
трактористом в колхозе
«Большевик» Е. Ф. Андре-
ев. За это время не раз
участвовал он во всех сель-
скохозяйственных кампани-
ях года: сеял, заготавливал
корма, убирал урожай. Со
всей ответственностью отно-
сится Евгений Федорович к
любой работе. Неоднократ-
но приходилось ему прини-
мать участие и в севе ози-
мых. Эту работу поручили
Е. Ф. Андрееву и в первом
году одиннадцатой пятилет-
ки. Работал он добросовест-
но, высокопроизводительно,
все операции на севе провел
качественно, старался внес-
ти зерна в землю в опти-
мальные сроки.

На снимке: механизатор
Е. Ф. Андреев.

Фото Ю. Орлова.

Животноводство — фронт ударный

КРУГ ПРОБЛЕМ, которые нужно решать

Завершается летне-пастбищное содержание коров.
Для тружеников молочно-товарных ферм совхоза «Крас-
ный фронтвик» даже этот благоприятный период не
явился переломным в деле повышения продуктивности
животных. Среднесуточный надой за три летних месяца
и май составил всего 8,3 килограмма молока от коровы.
Причем средний надой молока от одной коровы на нача-
ло сентября составил 1518 килограммов, что на 170 кило-
граммов меньше, чем было получено в прошлом году.

ОСОБЕННО напряженно
складываются дела с
выполнением плана прода-
жи молока государству.
Процент выполнения девя-
тимесячного плана в хозяй-
стве — худший среди всех
совхозов района.

Для большего понимания
критичности обстановки, ко-
торая сложилась в молоч-
ном животноводстве совхо-
за «Красный фронтвик»,
обратимся к цифрам стати-
стической отчетности.

В 1970 году средний на-
дой от коровы за год здесь
составлял 3070 килограммов
молока, в 1980 году этот
показатель уже равнялся
2230 килограммам. Однако,
несмотря на уменьшение на-
доев более чем на 800 ки-
лограммов, совхоз выпол-
нил планы минувшей пяти-
летки по продаже молока
государству. В то же время
остался невыполненным пя-
тилетний план по производ-
ству молока.

Исходя из всего этого,
причины уменьшения про-
изводства молока и сниже-
ния надоев, на наш взгляд,
не являются следствием
каких-то нынешних упущен-
ий в работе животноводов
и зоотехнической службы
хозяйства. Их корни уходят
гораздо глубже. Что же так
повлияло на дела молоч-
ного животноводства,
что совхоз «Красный фрон-
товик» из передовых хозяйств
в этой отрасли превратился
в отстающее? С таким
вопросом мы обра-
тились к директору совхо-

за Анатолию Владимирови-
чу Ящичкову.

— Нынешнее положение
дел, — говорит директор,
— мы расцениваем как до-
вольно сложное. Круг проб-
лем, породивших нынешнее
отставание, довольно широ-
кий, кормопроизводства и
условий труда доярок, но и
кадровую и жилищную
проблему. За последние
десять лет в молочном жи-
вотноводстве произошел
ряд изменений, на мой
взгляд, не способствующих
успешному развитию этой
отрасли. В первую очередь,
это переход на двухкратную
дойку коров. По подсчетам
специалистов, такой прием
уже сам в себе таил умень-
шение надоев по сравнению с
трехкратной дойкой на 10—
15 процентов. Однако он в
какой-то степени решал
проблему условий труда и
кадровый вопрос. А эти
вопросы в животноводстве
наиболее злободневны и
актуальны. Нехватка кад-
ров для молочных ферм не-
сет в себе увеличение на-
грузки на работающих доя-
рок, что автоматически ска-
зывается и на качестве их
труда. Это же в свою
очередь приводит к тому,
что мы теряем в надоях
уже не 10—15 процентов,
а гораздо больше.

В хозяйстве остро стоит
вопрос с ремонтом молоч-
ного стада. До последнего
времени вопрос воспроиз-
водства стада и получения
более продуктивных пород

молочного скота решался
у нас недостаточно эффек-
тивно. Сейчас эта работа
налаживается.

Теперь о кормопроизвод-
стве. Казалось бы, нынче-
шний год складывается вполне
удачно. В хозяйстве запаса-
но кормов значительно
больше прошлогоднего. Вы-
полнены планы по накопле-
нию сена, повсеместно вы-
ращен хороший урожай си-
ловых культур. Из соломы
зерновых культур межхо-
зяйственное объединение
по производству кормов
производит для нас грану-
лы. На первый взгляд,
внешне дела обстоят вполне
благополучно. Но это толь-
ко на первый взгляд. Объяс-
ню почему.

В нашем совхозе основной
отраслью животноводства
является свиноводство. По-
ставки же кормов для отрас-
ли в последние годы замет-
но уменьшились. Нам при-
ходится все чаще изыски-
вать внутренние резервы и
использовать для кормле-
ния свиней фураж, пред-
назначенный для коров. Это
же, как сами понимаете, по-
ложительно не сказывается
ни на сбалансированности ра-
циона, ни на повышении
продуктивности дойного
стада.

Нельзя сказать, что все
эти проблемы ставят нас в
тупик. Для выхода из созда-
вшегося положения и вы-
полнения плана продажи
молока государству делает-
ся немало. Зоотехническая
служба сейчас прилагает
усилия — в деле улучшения
поголовья молочного стада.
С 1 октября все дойное
стадо, продолжая выпасать-
ся на пастбищах, будет по-
лучать рационы. Касаясь
остальных проблем, связан-
ных с повышением эффек-
тивности молочного живот-
новодства, хочу отметить,
что их решение зависит не
только от тружеников сов-
хоза, но и от ряда вышестоя-
щих организаций. А необ-
ходимость разрешить назван-
ные проблемы как можно
быстрее, с наибольшей эф-
фективностью назрела.
А. ДЕНИСОВ.

ОПЕРАТИВНЫЕ СВЕДЕНИЯ

о ходе уборки урожая и про-
дажи государству тресты в
переводе на льноволокно и
картофеля на 18 сентября
1981 года.

В первой графе — вытереб-
лено льна, во второй — про-
дано государству тресты в
переводе на льноволокно, в
третьей — выкопано картофе-
ля, в четвертой — продано
картофеля государству
(в процентах к плану).

им. Жданова	99	24	—	—
«XXI партсъезд»	96	2	22	10
«Кр. Заречье»	94	2	28	
им. Мичурина	93	1	25	19
«Салют»	88	5	26	
«Заветы Ленина»	88	—	20	
«Кр. Октябрь»	88	5	40	6
«Духовский»	85	—	26	9
«Организатор»	85	—	23	
им. Любимова	84	—	28	
«Опочецкий»	66	—	53	55
«Урожай»	66	—	23	11
«Вперед»	46	—	55	6
«Кр. фронтвик»	x	x	37	53
«Большевик»	x	x	36	32
«Глубоковский»	x	x	32	36
По району	84	31	35	27

На отчетную дату в районе
лен вытереблен с 2362 гекта-
ров, что соответствует 84 про-
центам плана. В колхозах име-
ни Жданова, имени Мичурина,
«XXI партсъезд» и «Красное
Заречье» льноводы близки к
окончанию уборки «северного
шелка». Низкие темпы работ
в совхозе «Опочецкий», колхо-
зах «Урожай» и «Вперед».

По-прежнему медленными
темпами ведется отгрузка
льноссырья. На завод поступи-
ло 35 тонн льнотресты в пере-
воде на волокно, что соответ-
ствует 31 проценту планового
задания.

Картофель убран на 675
гектарах, или 35 процентах к
плану. Государству продано
2088 тонн картофеля.

Лен — на завод

Льнотреста урожая первого
года одиннадцатой пятилетки
начала поступать из льносею-
щих хозяйств. С каждым
днем увеличивается число ма-
шин у весовой завода.

Из первой бригады колхоза
«Красный Октябрь» продук-
цию нового урожая доставили
шофер Трофимов и грузчик
Иванов. Вес сданной партии
составил 2,2 тонны, оценена
треста «единицей». За сдан-
ную льнотресту государство
выплатило 847 рублей. А все-
го в новом сезоне за 17 тонн
льноподукции в колхозную
кассу поступило 6035 рублей.

В сдаче льнотресты при-
нимают участие и колхозы «Крас-
ное Заречье», имени Жданова.
Изо дня в день растет количе-
ство поступающего сырья.
Только 14 сентября завод при-
нял 25,3 тонны тресты.

К сдаче льноподукции при-
ступили и хозяйства соседнего
с нами района — Красногор-
одского. На счету льноводов
этого района 40 тонн льнотре-
сты. Более чем в два раза
больше продали государству
продукции льноводы нашего
района.

А. ЛЫСАЧЕВА.
Опочецкий льнозавод.

Завтра — День работника леса

Решения XXVI съезда КПСС — в жизнь.

ЗАКРЕПИМ И ПРИУМНОЖИМ ДОСТИГНУТОЕ

Коллектив Опочецкого лесхоза ставит перед собой задачу досрочно выполнить план и обязательства первого года одиннадцатой пятилетки. И сделано на пути к этой цели уже немало. С планом девяти месяцев по реализации продукции он справился к Дню работника леса. Реализовано ее на 13 тысяч рублей больше, чем было предусмотрено. По выпуску продукции план восьми месяцев в объеме 985 тысяч рублей выполнен полностью. Сделано все, что требовалось, по вывозке древесины, по выпуску товаров культурно-бытового назначения и хозяйственного обихода, по поставке товаров в торговую сеть и сельскому хозяйству.

Силами работников лесного хозяйства заготовлено более 360 тонн сена, в том числе 232 тонны — в резерв Совета Министров РСФСР, что будет реализовано колхозам и совхозам. Досрочно справились с планом заготовки грубых кормов Глубоковского лесничества (лесничий П. Е. Богданова), Гавровское (лесничий В. Ф. Николаев) и другие. С начала года заготовлено и реализовано 16,8 тысячи кубометров древесины от рубок ухода за лесом, на площади 427 гектаров проведен уход за молодняком. Посев и посадка леса произведены на 392 гектарах в сжатые агротехнические сроки.

С 1967 года лесхоз занимается выращиванием посадочного материала в теплицах, площадь которых составляет 0,4 гектара. Выращенные в них сеянцы за один вегетационный период достигают размеров двухлетки. Выход посадочного материала с единицы площади составляет 300—340 процентов. Заслуга по внедрению этого мероприятия принадлежит главному лесничему лесхоза А. П. Кузьмину.

По итогам социалистического соревнования среди коллективов предприятий Псковского управления лесного хозяйства за первый квартал нашему лесхозу присуждено первое место и де-

нежная премия в сумме 1600 рублей. На предприятии у нас работают сто ударников коммунистического труда, шестнадцать рабочих присвоено звание «Лучший по профессии».

Добиваться высоких показателей в работе помогает широко развернувшееся в коллективе социалистическое соревнование. В нем участвуют все подразделения лесхоза, рабочие, инженерно-технические работники и служащие. Первенство же в соревновании удерживают коллективы Глубоковского, Макушинского и Гавровского лесничеств, где лесничими являются П. Е. Богданова, Н. А. Иванова и В. Ф. Николаев.

На заготовке древесины успешно трудится укрупненная бригада И. В. Морозова, которая задание восьми месяцев выполнила на 132 процента. Большой вклад в выполнение плана вносят Опочецкий и Красногородский цехи по ее переработке. Бригада рамщиков во главе с А. Д. Дмитриевым, напри-

мер, уже работает в счет ноября 1982 года.

Много сил и энергии отдают производству водители автопоездов Е. Н. Исаков, И. В. Фролов, А. А. Рожков и В. Ф. Никандров, грузчики Е. И. Иванов и И. М. Потапов, водители автобусов на доставке рабочих А. А. Максимов и А. А. Никитин. Таких примеров можно было бы привести больше.

Встречая свой профессиональный праздник — День работника леса производственными успехами, коллектив лесхоза намерен закрепить и приумножить достигнутое. Безусловно, он приложит все силы, чтобы к 25 декабря, как и намечено в обязательствах, выполнить план года по всем показателям хозрасчетной и бюджетной деятельности, выпустить сверхплановой продукции на десять тысяч и реализовать на пятнадцать тысяч рублей.

В. СТЕПАНОВА,
старший экономист лесхоза.

Большим авторитетом в коллективе лесхоза пользуется Евдокия Петровна Григорьева. Вся ее трудовая жизнь связана с работой в лесном хозяйстве. Тридцать три года назад, после окончания Тручевского лесотехникума, пришла Евдокия Петровна работать в Опочецкий лесхоз. Была помощником лесничего, затем — лесничим в Пригородном лесничестве. Сейчас Е. П. Григорьева инженер по лесовосстановлению. Под ее руководством ежегодно проводится лесовосстановление на площади 400 гектаров. Самоотверженный труд Е. П. Григорьевой оценен по заслугам. Она награждена знаками «XXX лет в государственной охране леса», «Победитель социалистического соревнования», «Ударник девятой пятилетки», множеством почетных грамот.

О большом авторитете Евдокии Петровны говорит и такой факт: с 1975 года она является секретарем партийной организации лесхоза.

НА СНИМКЕ: Е. П. Григорьева.



ВСТРЕЧАЮТ ПРАЗДНИК УСПЕХАМИ

Среди природных богатств нашего района одно из ведущих мест принадлежит лесам. Их общая площадь в колхозах и совхозах составляет 23 тысячи гектаров. Леса дарят человеку не только древесину, но и грибы, ягоды, орехи, своей зеленью украшают землю, оздоравливают воздух. И не случайно лес в наше время

приобретает большое санитарно-гигиеническое значение, используется в большой мере для отдыха трудящихся. Вот почему забота о лесе — это забота о благе не только настоящего, но и грядущих поколений, а рациональное использование его является одной из важнейших государственных задач.

Ведением лесного хозяйства в Опочецком межхозяйственном лесхозе занимается шесть лесотехнических участков, куда входит 37 лесных обходов. Работники леса стремятся сохранить и приумножить лесные богатства района.

За восемь месяцев текущего года проведены рубки ухода за лесом на площади 220 гектаров с выборкой древесины 2300 кубометров. На площади 50 гектаров осуществлены посадки леса, на такой же площади лес очищен от захламления. План по лесному хозяйству по всем видам работ перевыполнен.

По итогам социалистического соревнования за первое полугодие первенство среди лесотехнических участков принадлежит Глубоковскому участку № 4, которым руко-

водит лесотехник Константин Ефимович Голубев. Хорошо работают лесники Дмитрий Андреевич Лавренов, Михаил Петрович Крутев, Николай Иванович Павлючков и Николай Иванович Магнитов. Помимо своей основной работы, в текущем году они заготовили 17 тонн сена.

Межхозяйственный лесхоз выполняет значительные объемы работ по заготовке древесины, ее вывозке и переработке. На вывозке древесины успешно трудится ударник коммунистического труда шофер лесовоза Алексей Алексеевич Лучко, который на протяжении ряда лет нормы выработки выполняет на 110-115 процентов при хорошем содержании автомашины. В цехе деревопереработки положительные результаты в соцсоревновании до-

бивается бригада рамщиков под руководством бригадира Виктора Ивановича Кушелева и Егора Федоровича Федорова.

Бригада под руководством ударника десятой пятилетки бригадира Георгия Епифановича Воробьева из пиломатериалов готовит продукцию для нужд сельского хозяйства. Хорошо работает бригада по изготовлению тарной доски под руководством бригадира ударника коммунистического труда Алексея Михайловича Иванова.

В бригадах деревопереработки люди трудятся под девизом «Работать без отставших». И, надо сказать, здесь нет не выполняющих нормы выработки.

А. ЛИТВИНЕНКО,
директор межхозяйственного лесхоза.

ТРУДОМ ПРОСЛАВЛЕННЫЕ В ЧИСЛЕ ЛУЧШИХ

КОГДА в Опочецком лесхозе речь заходит о передовиках производства, Евгения Николаевича Исакова называют одним из первых. Много добрых, теплых слов можно услышать здесь об этом человеке. Он пришел сюда работать еще до призыва в ряды Советской Армии, трудился на совесть, как говорится, нашел свое место в коллективе. Перед ним не стояло проблемы, куда пойти работать после воинской службы. Не задумываясь, вернулся на прежнее место.

Вот уже девять лет трудится Евгений Николаевич в лесхозе. Он шофер второго класса, водит автопоезда с различной деловой древесиной, доставляет грузы для промышленности, сельского хозяйства. Добросовестное, старательное отношение к делу позволяет ему добиться в работе хороших результатов. Как правило, производственные задания он выполняет на 120—130 процентов. За восемь месяцев текущего года при плане 3400 перевез 4550 кубометров древесины.

За успехи в работе Евгений Николаевич неоднократно награждался почетными грамотами, получал денежные премии. По итогам работы за 1975 год, а также за 1976 награжден знаками «Победитель социалистического соревнования». Ударник десятой пятилетки. В 1979 и 1980 годах ему присваивалось звание «Лучший по профессии». В настоящее время прилагает все старания, чтобы оправдать присвоенное ему звание «Ударник коммунистического труда».

Непременным условием успеха в работе является содержание в надлежащем состоянии автомашины. Е. Н. Исаков это хорошо понимает, о вверенной ему технике проявляет особую заботу. Получив автомашину «Урал-375», несколько переоборудовал ее, приспособил к условиям работы. Своевременно проводит технический уход. При таком отношении к технике служит она надежно, в пути не подводит, не бывает непредвиденных простоев. Так что можно не сомневаться: Евгений Николаевич и в дальнейшем сможет добиться хороших показателей в работе.

Ко всему этому следует добавить, что Е. Н. Исаков активно участвует в общественной работе. Он является членом рабочего комитета профсоюза и членом добровольной народной дружины. Добросовестно выполняет те обязанности, которые на него возложены.

Говоря об этом трудолюбивом водителе, нельзя не сказать и о его напарнике. Евгений Иванович Иванов работает вместе с ним грузчиком. Как старший товарищ и к тому же шофер по профессии, он немало помогает Исакову и советом, и делом, всеми силами способствует успешному выполнению заданий. В коллективе лесхоза об этих людях даже говорят как о дружном и слаженном экипаже, который пользуется заслуженным уважением и авторитетом.

В заключение хочется от всей души поздравить этих передовиков производства с наступающим их профессиональным праздником — Днем работника леса, пожелать им крепкого здоровья, счастья и дальнейших успехов.

В. КОНОХОВА,
внест. корр.

Вперед соревнующихся

Вот уже четырнадцать лет в Опочецком лесопункте О. М. Филиппова возглавляет бригаду тарного цеха. Все эти годы коллектив под ее руководством успешно выполняет плановые задания и принятые социалистические обязательства. Много раз он одерживал первенство в социалистическом соревновании, награждался почетными грамотами и переходящими красными вымпелами.

Высоких трудовых показателей добивается бригада О. М. Филипповой и нынче, в первом году одиннадцатой пятилетки. Объем выпускаемой готовой тарной продукции в этом коллективе составляет пятьдесят—шестьдесят кубометров ежемесячно. Это позволяло бригаде в течение восьми месяцев неоднократно выходить победителем социалистического соревнования.

Большое внимание уделяется в коллективе качеству продукции. Каждый стремится работать так, чтобы не краснеть за результаты и в этом отношении. И, надо сказать, с маслодельно-сыродельного завода, который эту продукцию получает, претензий по качеству никогда не поступало. Следует отметить, что бригада О. М. Филипповой отличается по трудовой дисциплине, коллектив сплоченный и дружный, что положительно сказывается на производстве. Бригада работает ритмично, без срывов и с заданиями справляется успешно.

Во всем этом О. М. Филипповой принадлежит немалая заслуга. Бригадир, как говорится, умеет подойти к каждому, проявляет внимание, чуткость и в то же время ставит высокие требования к людям.

Бригада, безусловно, приложит все силы, чтобы и в дальнейшем справиться со своими заданиями, внести весомый вклад в выполнение планов и обязательств, принятых работниками лесопункта на первый год одиннадцатой пятилетки.

Ю. АЛЕКСЕЕВ,
мастер цеха.

В
К
Гос
СССР
и пр
действ
ничны
В
ветств
нистич
укло
ного
чивает
дарств
на ос
венны
ные
возвра
во и
Роз
хлеб
ние и
тельн
виды
хар
1955
ные п
да.
Сох
сложн
ткане
много
седне
же на
льтур
ствен
числе
ры, р
тофон
лесос
ны и
дели.
Асс
особе
ных,
ется
тояно
вары
модн
совер
кие т
с уче
затрат
ских
Огр
дости
ства
ки ке
торые
ними
же ст
основ
товые
в том
тричес
В с
ально
литик
ду со
ними
увели
доход
ве ро
и опла
зах,
го об
ствен
имею
Изм
извод
рат на
печен
пользо
нотор
ют о
мость
корре
Иск
дарств
по
В
И
В с
нием
Минис
терств
Госба
что 1
в Мос
тираж
ций п
займа
вита
ССС

В ГОСУДАРСТВЕННОМ КОМИТЕТЕ СССР ПО ЦЕНАМ

Государственный комитет СССР по ценам рассмотрел и проанализировал вопросы действующей системы розничных цен.

В нашей стране в соответствии с курсом Коммунистической партии на неуклонное повышение народного благосостояния обеспечивается стабильность государственных розничных цен на основные продовольственные и непродовольственные товары. Постоянно возрастают их производство и потребление.

Розничные цены на хлеб, хлебобулочные и макаронные изделия, крупы, растительное масло, основные виды рыбы и консервов, сахар остаются на уровне 1955 года, а на мясомолочные продукты — 1962 года.

Сохраняются цены на сложившийся ассортимент тканей, одежды, обуви и многих других товаров повседневного спроса, а также на основные товары культурно-бытового и хозяйственного назначения, в том числе на посуду, телевизоры, радиоприемники, магнитофоны, холодильники, пылесосы, стиральные машины и целый ряд других изделий.

Ассортимент товаров, особенно непродовольственных, значительно обновляется и расширяется. Постоянно создаются новые товары улучшенного качества, модные, технически более совершенные. Цены на такие товары устанавливаются с учетом производственных затрат и их потребительских свойств.

Огромным социальным достижением нашего общества являются низкие ставки квартирной платы, которые остаются неизменными более 50 лет, а также стабильные тарифы на основные коммунально-бытовые услуги населению, в том числе оплата за электричество и газ.

В соответствии с социально-экономической политикой КПСС у нас наряду со стабильными розничными ценами из года в год увеличиваются денежные доходы населения на основе роста заработной платы и оплаты по труду в колхозах, повышения пенсионного обеспечения и государственной помощи семьям, имеющим детей.

Изменение условий производства, возрастание затрат на добычу сырья, обеспечение рационального использования ресурсов и некоторых товаров определяют объективную необходимость внесения отдельных коррективов в цены.

Исходя из этого, Государственный комитет СССР по ценам принял постанов-

ление об изменении розничных цен на некоторые товары с 15 сентября 1981 года.

Будут снижены в среднем на 12—37 проц. розничные цены на ткани капроновые, швейные и галантерейные изделия, белье и верхние трикотажные изделия из капрона и нейлона, часы наручные (кроме часов в золотых и золоченых корпусах), отдельные виды медикаментов, включая антибиотики и сердечно-сосудистые средства, некоторые товары культурно-бытового назначения и косметики.

Вместе с тем повышаются в среднем на 17—27 проц. розничные цены на вино-водочные и табачные изделия в целях ограничения их потребления.

Эта мера учитывает соответствующие предложения трудящихся.

Повышаются на 25—30 проц. розничные цены на ювелирные изделия, хрусталь, ковры, меха и меховые изделия, швейные и галантерейные товары из натуральной кожи, высококачественные шерстяные и пуховые платки, отдельные гарнитуры мебели и фарфоровые сервизы высшей категории качества.

При этом цены на детский ассортимент товаров и на золотые диски для зубо-сохраняются на действующем уровне. Лицам, впервые вступающим в брак, при покупке обручальных колец из золота будет увеличена сумма компенсации, выплачиваемая при регистрации брака.

В целях экономного расходования нефтепродуктов признано необходимым повысить розничные цены на автотопливо до 30—40 копеек за литр, а также цены на лодочные моторы, речные и озерные лодки, катера, полуглиссеры и яхты индивидуального пользования.

Для инвалидов Отечественной войны первой и второй групп, приобретающих транспортные средства бесплатно, на льготных условиях или за полную стоимость, а также для других категорий инвалидов, получающих транспортные средства бесплатно или на льготных условиях, предусматривается соответствующая компенсация за счет государства на дополнительную оплату бензина.

Принятые Госкомцен СССР решения не затрагивают основных продовольственных и непродовольственных товаров. Розничные цены на эти товары будут сохраняться стабильными и в дальнейшем, как это предусмотрено в решениях XXVI съезда КПСС.

В райкоме КПСС и исполкоме райсовета БЕРЕЖНО ОТНОСИТЬСЯ К ХЛЕБУ

Бюро Опочецкого райкома КПСС и исполком районного Совета народных депутатов рассмотрели вопрос «О мерах по более экономному расходованию хлеба и хлебобулочных изделий». Последовательно осуществляя программу партии на сохранение стабильных розничных цен на основные продовольственные и непродовольственные товары, государ-

ство в интересах широких слоев населения сохранит и на будущее время розничные цены на хлеб и хлебобулочные изделия на постоянном уровне, несмотря на значительный рост затрат на их производство. Однако стабильные низкие цены породили у некоторой части потребителей небрежное отношение к этим ценным продуктам питания.

Бюро райкома КПСС и исполком районного Совета народных депутатов отметили, что в районе имеются определенные недостатки в производстве хлеба и хлебобулочных изделий и в организации торговли ими. Еще наблюдаются случаи несоблюдения норм отпуска хлеба покупателям работниками торговли, не во всех магазинах хлеб продается в разрезанном виде, в результате чего население покупает хлеба больше, чем это требуется для потребления, что ведет к расточительству в использовании хлебных ресурсов.

Имеют место факты выпуска недоброкачественных хлебобулочных изделий, случаи невыполнения заказа хлебной продукции в торгующие организации.

Исполкомы районного, городского и сельских Советов народных депутатов, партийные, комсомольские и профсоюзные организации мирятся с фактами неуважительного и расточительного отношения к хлебу, слабо ведут среди населения по месту жительства, на предприятиях, стройках, в колхозах, совхозах, школах, средних специальных учебных заведениях и других учебных заведениях разъяснительную работу по рациональному использованию хлеба.

Недостаточно проводится работа в семьях, дошкольных учреждениях и школах по воспитанию у детей особого уважения к этому продукту питания.

Бюро райкома КПСС и исполком районного Совета

народных депутатов считают, что экономное и рациональное использование хлебобулочных изделий является всенародным делом и должно находиться под неослабным вниманием и контролем партийных, советских, профсоюзных и комсомольских организаций.

Первичным партийным организациям, исполкомам городского и сельских Советов народных депутатов, хлебокомбинату и торгующим организациям необходимо установить строгий контроль за производством, организацией торговли и использованием хлеба и хлебобулочных изделий, ликвидировать потери этих ценных продуктов питания, не допускать перебоев в снабжении населения хлебом.

В ближайшее время необходимо широко развернуть разъяснительную работу, направленную на рациональное и экономное использование хлеба и хлебобулочных изделий, охватив ею все трудовые коллективы, школы и другие учебные заведения.

Следует регулярно обсуждать вопросы, связанные с экономным расходованием хлеба и хлебобулочных изделий, на собраниях трудящихся, отделе народного образования и педагогическим коллективам проводить эту работу в школах, дошкольных учреждениях и других учебных заведениях. Постоянно разъяснять населению, что изобилие хлеба в стране не должно породить расточительства, снижать чувство уважения к этому продукту питания.

Хлебокомбинату (директор Ю. Г. Матвеев) необходимо продолжать увеличивать выработку хлеба массой 700-900 граммов. Принять меры к увеличению, начиная с текущего года, производства булочных и сдобных изделий массой 500 граммов и менее и довести их выпуск к 1985 году в количестве, полностью удовлетворяющем потребность населения. Добиваться значительного улучшения качества этих изделий, продолжать выпуск хлеба и хлебобулочных изделий с использованием молочной сыворотки.

Контроль общественного питания (директор Н. А. Андрианова) устранить факты бесхозяйственного отношения к хлебу в буфетах, столовых и навести порядок в расходовании его в системе общественного питания.

Бюро райкома КПСС и исполком райсовета потребовали от автоколонны № 1300 (начальник Е. П. Семенов), универсального торгового предприятия (директор Н. А. Петрова) принять необходимые меры к полному обеспечению хлебокомбината специализированным автотранспортом с тем, чтобы строго соблюдать график доставки хлеба и хлебобулочных изделий на предприятия торговли и общественного питания.

Необходимо обеспечить продажу населению по прямому назначению концентрированных кормов, выделяемых из государственных ресурсов, на корм скоту в личных подсобных хозяйствах.

Передовики производства



Одиннадцать лет работает на бардовозе в совхозе «Опочецкий» Аркадий Иванович Иванов. За свой добросовестный труд Аркадий Иванович имеет немало благодарностей от дирекции совхоза, рабочего комитета. Довольны работой водителя и животноводы хозяйства. Аркадий Иванович всег-

да своевременно доставляет барду на фермы, что способствует получению животноводами хозяйства высоких результатов в работе. Со всей ответственностью относится А. И. Иванов к своему делу, на первый взгляд, не очень сложному, но очень важному. На снимке: А. И. Иванов.

УСПЕХ — в организованности

В колхозе имени Жданова льняное поле занимает 250 гектаров. Убирать лен было поручено механизированному звену, состоящему из двух льнокомбайнов. Механизаторы Аркадий Михайлович Андреев и Евгений Семенович Иванов вместе с лучшим льнокомбайнером колхоза Василием Ивановичем Федоровым и Сергеем Киселевым успешно справились с поставленной задачей. Члены звена, несмотря на сложные погодные условия, сумели так организовать работу, что выполнение и перевыполнение дневных заданий стало нормой их работы. Это позволило звену в оптимальные агротехнические сроки качественно, с наименьшими потерями первыми в районе закончить уборку «северного шелка». В честь механизаторов на центральной усадьбе колхоза поднят флаг трудовой славы.

Льноводы колхоза совместно с рабочими шестифазной организации города, при содействии тружеников льнозавода стремятся как можно быстрее убрать с полей выращенную льнопродукцию. На завод из этого хозяйства отгружено 60 тонн льносырья. Это лучший показатель в районе.

А. МИХАЙЛОВ, Колхоз имени Жданова.

В МИНИСТЕРСТВЕ ФИНАНСОВ СССР И ГОСУДАРСТВЕННОМ БАНКЕ СССР

В соответствии с поручением ЦК КПСС и Совета Министров СССР Министерство финансов СССР и Госбанк СССР установили, что 15 сентября 1981 года в Москве состоится первый тираж погашения облигаций пятого государственного займа восстановления и развития народного хозяйства СССР, выпущенного в 1950

году, на сумму 1.276 млн. рублей.

Официальная таблица этого тиража будет опубликована в центральных газетах 5 октября, а оплата сберегательными кассами вышедших в тираж погашений облигаций будет производиться, начиная с 6 октября 1981 года.

М... ННЫЕ... ЛЕ... ИХ... ком лес... ства, Ев... Исакова... первых... слов... об... пришел... до при... Армии... как го... место в... ним не... да поити... воинской... умывався... ее место... т трудит... в... второго... оезда с... древесн... узы для... сельского... оветное... шение к... добится... результа... оизводст... ыполняет... ов. За в... этого года... елез 4550... ны... Евгений... ратно наг... грамо... нные пре... боты за... 1976 наг... бдитель... ровноват... ой пяти... 80 годах... звание... ссия». В... прилагает... оправдать... звание... тического... условием... яется со... щем сос... . Е. Н... понимает... нике про... ту. Полу... «Урал-375»,... довал ее... влял ра... проводит... ри таком... не под... едвиден... то можно... чий Нико... шем смо... х показа... следует... Исаков... общест... является... комитета... м добро... дружны... яняет те... е на него... рудолуби... я не ска... нике. Ев... нов рабо... ружиком... ц и к то... рфессии... т Исакову... м, всеми... успешно... аданий. В... об этих... ят как о... ом экипа... зает зас... м и авто... очется от... вить эти... водства с... рофессио... — Днем... желать им... счастья и... ОХОВА... т. корп.

Отец электросварки

Одним из самых распространенных орудий труда в наше время стал сварочный электрод. Появлением его техника обязана русскому изобретателю Н. Н. Бенардосу, сто лет назад проложившему на металле первый огненный шов. Родина этого выдающегося изобретения — Ивановская область.

В старинном Лухе — районном центре области открыт музей, посвященный жизни и деятельности отца электросварки. Среди экспонатов — чертежи и рисунки Николая Николаевича, собственноручные описания опытов, действующие модели его изобретений.

Внук героя Отечественной войны 1812 года получил образование в области медицины и сельского хозяйства. Но врачом или агрономом не стал. Его увлекла электротехника. После женитьбы Н. Бенардос поселился рядом с Лухом, в усадьбе «Привольное». К тому времени по соседству, в Кинешме, уже работали мастерские (ныне завод «Электрониконт»), где выпускались электрические свечи П. Н. Яблочкова и лампы накаливания А. Н. Лодыгина.

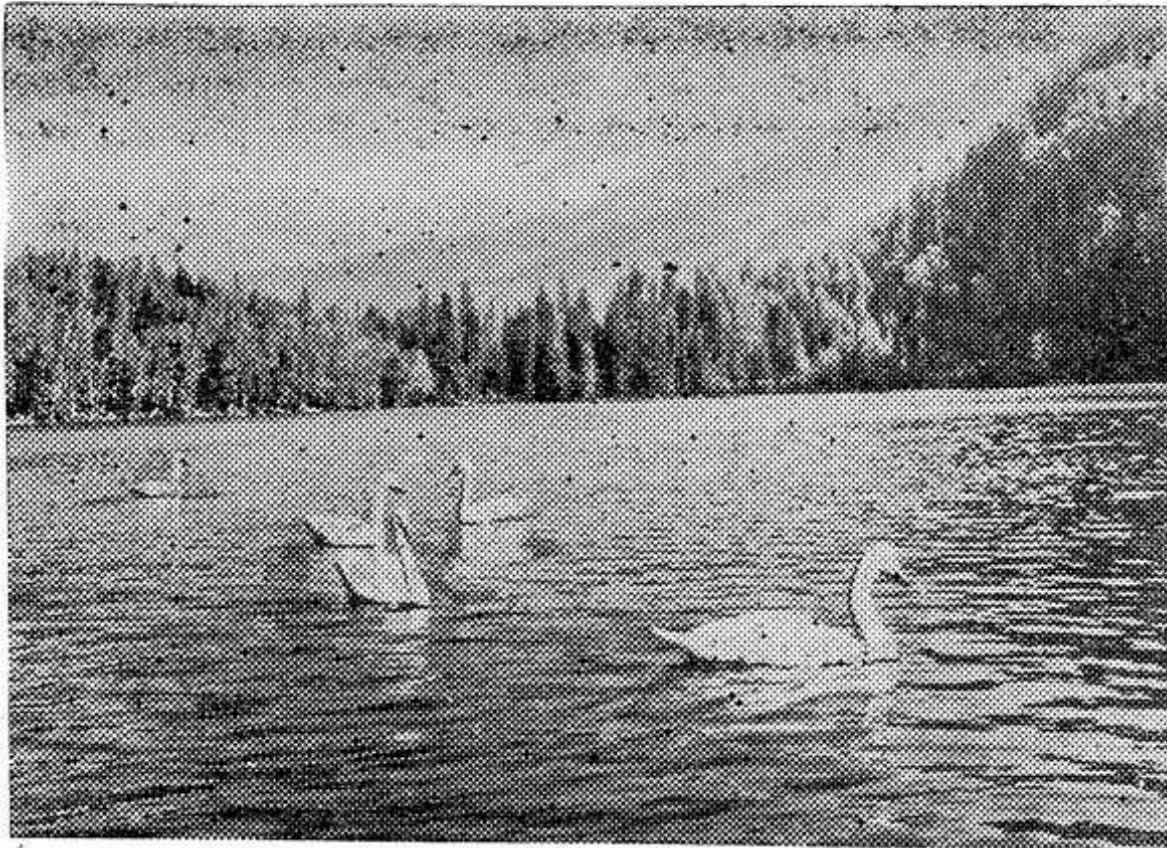
Посмотреть эти электрические чудеса приезжали жители со всей округи. Не раз бывал здесь и Бенардос. Его заинтересовала энергия дугового разряда: «Нельзя ли с ее помощью плавить металлы, а значит соединять и разъединять их?». Чтобы ответить на эти вопросы, Николай Николаевич стал проводить опыты. В 1881 году экспериментатор уже демонстрировал сварку металлов в Париже, в лаборатории журнала «Электрисьен». Назвав свое детище «электрогесетом» — в честь мифического бога огня и кузнечного ремесла, он принялся за внедрение его в промышленность.

В музее выставлена копия документа, который подтверждает, что впервые в производственных условиях электродуговая сварка была применена в Иваново, на ситцепечатной фабрике Куваевской мануфактуры — ныне ткацко-отделочная фабрика имени О. А. Варенцовой.

Бенардос разработал затем многие, в том числе и до сих пор применяемые способы электродуговой сварки. Ученый оставил около 200 различных изобретений.

А. ФРАНКОВСКИЙ, корр. ТАСС

Лес — наш зеленый друг



ФОТОинформация



Наши леса — великое национальное богатство. Четвертая часть лесов планеты приходится на долю Советского Союза. Рациональное использо-

вание, сбережение, регулярное восстановление и прумножение лесных богатств в интересах настоящего и будущего поколений советских людей — важнейшая государственная задача.

На снимке в центре: главный лесничий Солнечногорского опытно-показательного лесокombината А. М. Пальцев и лесничий Обуховского лесничества И. А. Точинин. Солнечногорский лесокombинат — передовое предприятие в Московском управлении лесного хозяйства. Здесь под лесами занято 64 тысячи гектаров.

На нижнем снимке: изделия Слюдянского механизированного лесхоза (Иркутская область) — одного из лучших в Министерстве лесного хозяйства РСФСР. Его коллектив неоднократно награждался грамотами, дипломами и медалями ВДНХ СССР.

На верхнем снимке: Теплое озеро на территории лесхоза. Здесь уже много лет живут белые лебеди.

Фото Н. Акимова, В. Егорова, Э. Брюханенко. (Фотохроника ТАСС)



СПОРТ • СПОРТ • СПОРТ

К высотному полюсу земли

«Генеральную репетицию» провели в горах Памира советские альпинисты, которые весной будущего года впервые будут штурмовать Эверест — высочайшую вершину планеты.

Несмотря на плохую погоду в августе, пройден один из самых сложных маршрутов на пик Коммунизма (7495 м) — с ледника Белыева. Спортсмены отработали взаимодействие на горных вертикалях, испытали и, как принято говорить, освоили новые образцы снаряжения, пищевые рационы, которые будут использованы в походе на Эверест.

Маршруты, пройденный на Памире и намеченный в Гималаях, в какой-то степени похожи. Путь на вершину Эвереста тоже начнется с ледника.

Преодолеть его не просто — поверхность изобилует трещинами, меняющими форму и размер по мере движения ледника — на метр в сутки. Но с наибольшими трудностями спортсмены встретятся на следующих, скальных участках, круто уходящих в поднебесье. И дело не только в разреженном воздухе, низких температурах (до минус 40 градусов), сильных ветрах. Специалисты отмечают, что выбранный советскими альпинистами маршрут по юго-западному ребру пика сложнее многих, пройденных в прошлые годы.

Для наших горвосходителей, имеющих большой высотнотехнический опыт, этот маршрут особенно интересен и,

думаю, вполне преодолит, считает руководитель экспедиции, доктор физико-математических наук, мастер спорта Е. Тамм. В марте — апреле в Гималаях будет заброшено снаряжение и продовольствие, а в мае — начнется восхождение к высотному полюсу Земли (8848 м).

Экспедиция имеет большое значение не только для спорта. В ее подготовке участвуют специалисты в области метеорологии и психологии, радиоэлектроники и химии, фармакологии и кулинарии. В экстремальных условиях суровую проверку пройдут новые виды горного снаряжения. Впоследствии многие из них будут служить строителям высокогорных ЛЭП, геологам, охотникам.

И. ПЛЕТНЕВ, А. МАСЛЕННИКОВ, корр. ТАСС.

Ош.

СПРАВКИ ОБЪЯВЛЕНИЯ РЕКЛАМА

ПОЗДРАВЛЕНИЯ

АДМИНИСТРАЦИЯ, партийная, профсоюзная и комсомольская организации Опочецкого лесхоза поздравляют всех рабочих, инженерно-технических работников, пенсионеров, служащих лесного хозяйства с традиционным праздником — Днем работника леса. От души желаем всем вам, дорогие товарищи, крепкого здоровья, семейного благополучия, новых успехов в выполнении плана, социалистических обязательств первого года одиннадцатой пятилетки.

ГОРЯЧО поздравляем всех работников межхозяйственного лесхоза с профессиональным праздником — Днем работника леса. Доброго вам здоровья, большого личного счастья, новых трудовых успехов. Администрация, партбюро, местком межхозяйственного лесхоза.

ТЕЛЕВИДЕНИЕ

19 СЕНТЯБРЯ, СУББОТА

12.25 — К Дню работника леса. 13.00 — «Радуга». «Танцы Мексики». (Мексика). 13.30 — «Ветераны в строю». 14.30 — Новости. 14.45 — «Фильм — детям». «Мушкетеры 4 А». 15.25 — «Книги — вестники дружбы». 16.10 — «В мире животных». 17.10 — Беседа политического обозревателя В. П. Бекетова. 17.40 — «На арене цирка». 18.25 — «Доходное место». Телеспектакль. 21.00 — «Время». 21.35 — «Споемте, друзья!». 23.20 — Новости.

20 СЕНТЯБРЯ, ВОСКРЕСЕНЬЕ

8.00 — «Время». 8.40 — «На зарядку становись!». 9.05 — «Песни над Днепром». 9.30 — «Будильник». 10.00 — «Служу Советскому Союзу!». 11.00 — «Здоровье». 11.45 — «Утренняя почта». 12.15 — «Советский Союз глазами зарубежных гостей». 12.30 — «Сельский час». 13.30 — «Музыкальный киоск». 14.00 — «Индрек и Карин». Фильм-спектакль. 16.25 — Телефильм. «Встречи с Зиновьевым». 16.55 — «Сегодня — День работника леса». 17.15 — «Примите наши поздравления!». 18.00 — «Международная панорама». 18.45 — Мультфильм. 19.00 — «Клуб кинопутешествий». 20.00 — «Это было недавно». «Покровский рассказывает...». 21.00 — «Время». 21.35 — «Футбольное обо-

зрение». 22.05 — «Девять симфоний Л. Бетховена». Симфония № 2. 23.05 — Новости.

21 СЕНТЯБРЯ, ПОНЕДЕЛЬНИК

8.00 — «Время». 8.40 — Гимнастика. 9.05 — Выступление хора мальчиков города Кирова. 9.25 — «Александр Пушкин». Док. фильм. 9.55 — Фильм — детям. «Мушкетеры 4 А». 10.45 — «Песня гор». Фильм-концерт. 11.15 — В мире животных. По окончании (12.15) — Новости. 14.50 — Программа док. фильмов о советской молодежи. 15.40 — Концерт. 16.05 — Мамина школа. 16.35 — Творчество юных. 17.05 — Чемпионат мира и Европы по тяжелой атлетике. 17.25 — Адреса молодых. 18.25 — Мультфильм. 18.45 — Сегодня в мире. 19.00 — «Решения XXVI съезда КПСС — в жизнь». 19.30 — Премьера музыкального спектакля «Катерина Измайлова» по одноименной опере Д. Д. Шостаковича. 21.00 — «Время». 21.35 Продолжение спектакля. 23.05 — Сегодня в мире.

Опочецкому ремонтному заводу ТРЕБУЮТСЯ

на постоянную работу кузнец, грузчики, слесари-электрики, мастер автоцеха, автослесари и токари и их ученики. Обращаться в отдел кадров, тел. 3-55.

Опочецкому льнозаводу ТРЕБУЮТСЯ

на постоянную работу рабочие в основное производство, дежурные электрики, электромонтеры, знакомые с работой на воздушных линиях 0,4-10 кв., шофер на легковую автомашину. Оплата повременно-премиальная. Нуждающимся предоставляется общежитие.

Срочно продается дом с надворными постройками в п. Красногородское, улица Больничная, 30. Обращаться: г. Опочка, ул. Веселая, дом 14.

КИНО

19—20 сентября «НАВАЖЕНЬЕ» Начало в 17, 19, 21 час
ДОМ КУЛЬТУРЫ
19—20 сентября «ДАМЫ ПРИГЛАШАЮТ КАВАЛЕРОВ». Начало в 17 и 19 часов.

Прием объявлений в газету «Красный маяк» производится ежедневно, кроме выходных — субботы и воскресенья.

Редактор Н. П. ЖУКОВ.

Наш адрес: 182330 г. Опочка, Дом Советов

ТЕЛЕФОНЫ: редактора — 105, корреспондента-организатора радиовещания и отдела сельского хозяйства — 185, зам. редактора, партийного отдела, отдела писем, секретаря — 77, корректора — 18, типографии — 34. Газета выходит по вторникам, четвергам и субботам.

Опочецкая типография управления издательств, полиграфии и книжной торговли Псковского облисполкома

Объем 1 печ. лист. Печать высокая Заказ 3250 Тираж 7356