

# КРАСНЫЙ МАЯК

ОРГАН ОПОЧЕЦКОГО РАЙОННОГО КОМИТЕТА КПСС И РАЙОННОГО  
СОВЕТА НАРОДНЫХ ДЕПУТАТОВ ПСКОВСКОЙ ОБЛАСТИ

ВТОРНИК

7

ИЮЛЯ

1981 г.

№ 81 (8595)

Газета основана

в 1918 г.

Цена 2 коп.

## КОРМА — ЗАБОТА ОБЩАЯ

### ТАК РАБОТАЮТ ЗВЕНЬЯ

В первой графе — фамилии звеньевых, во второй — наименования хозяйств, в третьей — план заготовки сена, в четвертой — выполнение, в пятой — план заготовки сенажа, в шестой — выполнение, в седьмой — план закладки силоса, в восьмой — выполнение.

Данные на 6 июля 1981 года (в тоннах).

Лазарев М. И.	«Опочецкий»	×	×	444	211	3510	974
Пьянов И. А.	«Опочецкий»	×	×	1511	365	6466	1407
Владимиров В. В.	«Опочецкий»	1500	391	×	×	×	×
Васильев Г. Е.	«Кр. фронтов.»	240	160	×	×	×	×
Михайлова Л. П.	«Большевик»	846	112	364	320	1032	—
Иванов И. Ф.	«Большевик»	124	56	320	120	650	—
Смирнов И. Г.	«Большевик»	164	5	651	360	1884	—
Андреев А. М.	им. Жданова	490	130	×	×	×	×
Аверилло А. А.	им. Жданова	300	80	×	×	×	×
Дмитриев Г. В.	им. Жданова	×	×	1080	610	1270	160
Александров В. В.	«Вперед»	×	×	400	430	2575	840
Юсупов Е. А.	«Урожай»	300	100	×	×	×	×
Иванов Н. В.	«Урожай»	×	×	1070	259	1550	270
Егоров М. Н.	«XXI партсъезд»	920	273	×	×	×	×
Трофимов И. Д.	«Кр. Октябрь»	×	×	950	320	1300	—
Егоров П. Е.	«Кр. Октябрь»	800	142	×	×	×	×
Александров И. Л.	«Кр. Октябрь»	800	98	×	×	×	×
Иванов С. А.	«Кр. Октябрь»	×	×	950	451	1300	—

### ОПЕРАТИВНЫЕ СВЕДЕНИЯ

о ходе заготовки кормов колхозами и совхозами района на 6 июля 1981 года.

В первой графе — скошено всего сенокосных и естественных трав, во второй — заготовлено сена, в третьей — сенажа, в четвертой — силоса

(в процентах к плану)

им. Жданова	49	19	56	26
«Кр. фронтовик»	39	37	—	—
«Опочецкий»	37	19	29	36
«Вперед»	37	8	46	—
«Большевик»	36	14	60	—
«Духовский»	36	5	29	9
«XXI партсъезд»	35	18	19	—
«Кр. Заречье»	35	12	—	—
«Салют»	33	12	10	—
«Лубковский»	31	22	13	10
им. Мичурина	31	9	15	7
«Кр. Октябрь»	28	13	44	—
«Урожай»	27	13	19	17
им. Любимова	27	6	12	8
«Заветы Ленина»	25	3	6	26
«Организатор»	18	7	—	7
По району	32	14	24	11

В течение последних трех дней погода не мешала ведению заготовки кормов высокими темпами. Однако скошенная трава в большинстве колхозов и совхозов района велась недостаточно высокими темпами. За отчетное время травы убраны с площади 1921 гектар, что дало прибавку к плану косовицы всего семь процентов. В отдельных погодных условиях земледельцы колхоза имени Жданова скошили травы почти на половине плановых площадей, а в

совхозе «Организатор» травы убраны менее чем с пятой части угодий.

С начала заготовки кормов сена в хозяйствах района запасено 3380 тонн, в том числе за истекшие три дня 1264 тонны, что дало прибавку к плану накопления сена 5 процентов.

По-прежнему эффективно используя сеноуборочную технику, высокими темпами пополняют запасы этого вида корма труженики совхозов «Красный фронтовик», «Лубковский», «Опочецкий», колхозов «XXI партсъезд» и имени Жданова.

Производительно работают пресс-подборщики в совхозе «Опочецкий». Здесь с начала «зеленой жатвы» запрессована 391 тонна сена, в том числе за три последних дня механизаторы хозяйства запрессовали 118 тонн сена. В то же самое время лишь 8 тонн прессованного сена находится в колхозе имени Мичурина.

За три дня запасено в хозяйствах района 1637 тонн сенажа, что соответствует 9 процентам плана. Время торопит земледельцев. На всех участках кормопроизводства необходимо увеличить темпы. Нужно сделать все, чтобы запасы фуража были всюду полными и качественными. Только в таком случае можно ожидать, что предстоящая зимовка скота позволит увеличить продуктивность общественного поголовья.

### В райкоме КПСС БОЕВЫЕ ЗАДАЧИ ДНЯ

На очередном заседании бюро райкома КПСС и исполкома районного Совета народных депутатов, состоявшемся в минувшую пятницу, принято постановление «О дополнительных мерах по обеспечению уборки урожая, заготовки сельскохозяйственных продуктов и успешного проведения зимовки скота в период 1981—1982 годов».

В ПОСТАНОВЛЕНИИ анализируются состояние и готовность кормодобывающей и уборочной техники. Отмечается, что в колхозах «XXI партсъезд», «Заветы Ленина», «Большевик», в совхозах «Опочецкий», «Салют» до последнего времени имеются неисправные тракторные косилки. Из-за неисправностей не работают на заготовке сена пресс-подборщики в колхозах имени Любимова, «Урожай», «Вперед», «Красное Заречье», совхозе «Организатор».

До сих пор не поставлены на линейку готовности зерноуборочные комбайны в колхозе «Красное Заречье» и совхозах «Опочецкий» и «Организатор».

В ряде хозяйств плохо обстоят дела с подготовкой к работе пунктов сушки льновоороха.

В постановлении отмечается, что в минувшем году многие колхозы и совхозы не обеспечили себя семенами зерновых, льна, картофеля, испытывали недостаток в зимовку 1980 — 1981 года в грубых, сочных кормах. Все это произошло из-за несвоевременной и некачественной подготовки техники к уборке урожая и заготовке кормов. Подобного не должно повториться нынче.

В целях своевременного проведения уборки урожая, заготовки сельскохозяйственных продуктов, грубых и сочных кормов высокого качества, выполняя постановление бюро Псковского обкома КПСС и исполкома областного Совета народных депутатов, бюро райкома КПСС и исполком районного Совета народных депутатов в частности постановили:

обязать управление сельского хозяйства, соответствующие сельскохозяйственные организации, руководители колхозов и совхозов обеспечить своевременную подготовку хозяйств, торгового заготовительных баз и льнозавода к уборке урожая, заготовке сельскохозяйственных продуктов и кормов.

Для этого необходимо ускорить ремонт техники, транспортных средств и не позднее чем за две недели до уборки урожая поставить ее на линейку готовности.

Разработать и осуществить мероприятия по сокращению потерь сельскохозяйственной продукции при уборке и транспортировке.

Обеспечить надежную эксплуатацию всей уборочной и транспортной техники путем эффективной работы мастерских.

Развернуть социалистическое соревнование механизаторов за достижение наивысшей производительности труда при высоком качестве работ.

Обратить особое внимание на организацию выполнения и перевыполнения в каждом хозяйстве планов заготовки сена, сенажа, силоса, травяной муки.

Максимально использовать на кормовые цели отходы овощеводства, ботву корнеплодов и картофеля, солому, мякину и т. п.

Обеспечить правильную расстановку и организацию работы коммунистов, депутатов местных Советов на решающих участках производства, повысить их роль и ответственность в деле борьбы за урожай.

Исполкомам районного и городского Советов народных депутатов привлечь в наиболее напряженные периоды работы в колхозах и совхозах на сельскохозяйственные работы трудоспособное население города, а также рабочих и служащих предприятий, учреждений, организаций.

Для своевременного решения организационных вопросов, ремонта техники и успешного проведения уборки урожая утвердить районный штаб.

Дело чести тружеников района на высоком уровне провести уборочные работы.

заготовок грубых и сочных кормов, члены нашего коллектива стараются работать с полной ответственностью. Примеры ударного труда показывают секретарь парторганизации М. А. Булеев, инженер А. И. Васильев, механик В. М. Егоров, слесарь А. М. Петров, сварщик А. Т. Решетов и другие.

Т. ЕРОФЕЕВА,  
инженер по кадрам.

## ВОСПИТЫВАЕТ КОЛЛЕКТИВ

ВЫСТУПАЯ на XXVI съезде КПСС, тов. Л. И. Брежнев сказал: «Советское общество — это общество людей труда. Партия и государство прилагают и прилагают много усилий, чтобы сделать труд человека не только производительным, но и содержательным, интересным, творческим». Сейчас, когда труженики района претворяют в жизнь решения съезда, необходимо особенно настойчиво воспитывать у людей чувства патриотизма, стремление поступать так, как велит долг. Трудовому коллективу не безразлично, как человек трудится, как относится к своим товарищам по работе, как ведет себя в быту. Оценка человека складывается не только из показателей его трудового участия, но и из его действий и поступков.

В Конституции записано, что трудовые коллективы должны воспитывать своих членов в духе коммунистической нравственности, заботиться о повышении их политической сознательности, культуры и профессиональной подготовке. С этих позиций ведется вся политико-воспитательная работа на ремонтном заводе. Партийная, профсоюзная организации, администрация предприятия проявляют заботу не только о путях повышения действенности социалистического соревнования, но и об улучшении бытовых условий работников, вовлечении их в активную общественную жизнь.

Творчески подходят к осуществлению задач коммунистического воспитания в духе требований постановления ЦК КПСС «О дальнейшем улучшении идеологической, политико-воспитательной работы» на филиале объединения «Север», в лесхозе, хлебокомбинате. Созидательная и воспитательная роль трудовых коллективов особенно наглядно раскрывается в социалистическом соревновании тружеников города и села.

В этом деле особая роль отводится открытому подведению итогов соревнования с широким участием общественности, правильным использованием моральных и материальных методов стимулирования добросовестного труда.

Как правило, воспитательное воздействие на членов коллектива всегда выше там, где крепка дисциплина и организованность, где развита критика и самокритика, непримиримы к недостаткам, нарушениям норм и принципов коммунистической нравственности. Нельзя мириться, как порой еще делается, с нарушениями производственной дисциплины, стяжательством, потребительским отношением к жизни.

Особенно важна роль трудового коллектива в воспитании молодых производственников. Многим из них не хватает профессиональной выучки, жизненной закалки. И чтобы процесс выработки у молодежи активной жизненной позиции был эффективным, молодому поколению нужно заинтересованное внимание старших товарищей, наставников.

Долг партийных, профсоюзных, комсомольских организаций состоит в том, чтобы заинтересовать людей в успехах своих товарищей; поддерживать ценные инициативы, передовой опыт. Здесь особенно велика роль бригад, как основы производственного коллектива, от уровня воспитательной работы в которых зависит общий результат. И на первый план должна выступать воспитательная роль самого мастера или бригадира, их высокая требовательность к членам коллектива.

Формирование высокоидеальной, всесторонне развитой личности — важнейшая задача трудовых коллективов, коммунистов, общественности.



# Решения XXVI съезда КПСС — в жизнь! ЗАДАЧИ УЧРЕЖДЕНИЙ КУЛЬТУРЫ

Все более многообразной и богатой становится жизнь советского общества. Партия и государство все делают для того, чтобы ленинское понимание культуры как нормы человеческой деятельности пронизывало все стороны советского образа жизни. XXVI съезд КПСС с особой силой подчеркнул, что без высокого уровня

культуры, образования, общественной сознательности, внутренней зрелости людей коммунизм не возможен, как не построить его без соответствующей материально-технической базы.

Советское общество располагает большими материальными и духовными возможностями для всестороннего развития

личности. В решении задач идейно-политического воспитания большая роль принадлежит учреждениям культуры. Современное сельское клубное учреждение — это и театр, и учебная аудитория, и кино-театр. Это и место, где собираются для беседы, диспута, для того, чтобы отметить важные события в жизни села, коллектива,

КЛУБНЫЕ учреждения на селе — это центр политической пропаганды и агитации, это и центр культурного отдыха людей, развития художественной самостоятельности, народного творчества. Учреждения культуры на селе не могут стоять в стороне от общей борьбы за подъем сельскохозяйственного производства.

С таких позиций и рассматривали депутаты Любимовского сельского Совета задачи учреждений культуры на своей очередной сессии. С докладом «О повышении роли учреждений культуры по коммунистическому воспитанию трудящихся» выступила председатель исполкома Е. И. Васильева. Докладчик отметила, что период первого полугодия был насыщен событиями большой политической важности, среди которых особое место занимает работа XXVI съезда КПСС.

Учреждения культуры включились в большую агитационную работу по разъяснению и пропаганде решений съезда партии. Дом культуры и клуб,

библиотека проводят немало интересных мероприятий. Так, в Лаптевском Доме культуры за истекшее полугодие прочитано восемьдесят лекций и бесед, проведено одиннадцать тематических вечеров, 24 вечера отдыха, силами художественной самостоятельности поставлено четыре концерта. В Любимовском сельском клубе за это время прочитано 60 лекций и докладов, проведено 6 тематических вечеров, поставлено 5 концертов. Шесть вечеров провели работники Любимовской библиотеки, где заведующей Е. В. Ильина, 11 книжных обзоров. Вот тематика мероприятий: «Псковский край в огне войны», «Сколько профессий — столько дорог», «Гордость русской поэзии», «Пьянство — путь к преступности» и другие.

Особое место в работе учреждений культуры занимает пропаганда материалов XXVI съезда партии. Работники культпросветучреждений организуют читки с населением, уделяют внимание оформлению наглядной агитации,

красных уголков, подведению итогов социалистического соревнования. И все же, как было отмечено в докладе, порой работники культпросветучреждений не в полную меру своих возможностей оперативно и четко отражают задачи сегодняшнего дня.

На сессии приводились факты, когда оформление наглядной агитации затягивается, порой можно видеть замки на учреждениях культуры. Справедливое нарекание вызывает у зрителей некачественная работа кино-механиков. Между тем основную свою работу культработники должны делать вовремя и качественно. Особенно это касается периода кормозаготовки. Выпуск боевых листовок, поздравительных телеграмм, сатирических листовок, подведение итогов соревнования — все это должно делаться оперативно, четко.

Активное участие в обсуждении доклада приняли депутаты. Главный агроном колхоза имени Любимова В. П. Трояков рассказал о той помощи,

которую оказывает Дом культуры колхозным специалистам. Тракторист П. Г. Федоров отметил важность своевременной широкой гласности работы механизаторов, что обеспечивает настоящее трудовое соперничество. О важности и своевременности одвещения хода социалистического соревнования механизаторов, животноводов говорила в своем выступлении депутат, секретарь парторганизации колхоза имени Любимова Т. И. Павлова. Она же особо подчеркнула авангардную роль депутатов в пропаганде решений съезда.

Выступающие на сессии критиковали работников культпросветучреждений за недостаточную работу по пропаганде передового опыта. Отмечалось, что недостаточно ведется разъяснительная работа о вреде пьянства.

Сессия приняла решение, направленное на дальнейшее улучшение культуры обслуживания населения Любимовского сельсовета.

В районном штабе ДНД

## Отчет о работе

Состоялось заседание районного штаба добровольных народных дружин. На нем рассмотрен вопрос о работе народных дружинников Пригородного сельского Совета. С отчетом выступил председатель исполкома В. И. Васильев.

На территории сельского Совета созданы две народные дружины. Исполком в проводимой работе по охране правопорядка и соблюдению социалистической законности опирается на общественные организации — советы профилактики, товарищеские суды, народные дружины. Народные дружинники проводят некоторую воспитательную работу держат на учете неблагополучные семьи.

Вместе с тем в работе общественных организаций имеются недостатки. В частности, малочислен состав дружинников, в их состав входят не все ведущие специалисты совхоза «Красный фронт». В своей работе исполком сельского Совета редко заслушивает отчеты руководителей общественных организаций, предвещает недостаточный спрос к ним. Следует тщательно планировать работу добровольных дружин, осуществлять контроль за их деятельностью.

Районный штаб добровольных дружин предложил начальнику штаба ДНД Пригородного сельсовета В. И. Васильеву улучшить руководство работой общественных организаций, принять меры к устранению недостатков в работе по охране правопорядка и соблюдению социалистической законности.

На заседании районного штаба рассмотрен также вопрос о невыходе на очередное дежурство дружинники спиртзавода. Как было отмечено, подобный факт свидетельствует о недостатке внимательности со стороны администрации завода в работе народной дружины предприятия. Предложено разобратся и принять меры по усилению активности членов народной дружины.

На заседании районного штаба народных дружин утвержден план работы, включающий разделы по повышению активности добровольных народных дружин, товарищеских судов, советов профилактики. Эти общественные организации должны эффективнее бороться за охрану правопорядка.

В райкоме КПСС, исполкоме райсовета

## СЕЛУ — МОЛОДЫЕ КАДРЫ

Бюро районного комитета партии, исполком районного Совета народных депутатов приняли совместное постановление «О мероприятиях по привлечению молодежи в сельское хозяйство района и закреплению ее на производстве на 1981—1985 годы».

ОТМЕЧЕНО, что партийные организации колхозов и совхозов, школ и учебных заведений за годы десятой пятилетки провели определенную работу по подготовке молодежи для работы в сельском хозяйстве района и закреплению ее на производстве. Укрепилась материально-техническая база хозяйств, осуществляются меры по социальному развитию села. Улучшилась постановка трудового обучения и профессиональной ориентации сельских школьников. Повысился общеобразовательный уровень, профессиональная подготовка и благосостояние сельских тружеников.

Проводимая работа способствовала росту численности молодежи, занятой в сельскохозяйственном производстве. За годы десятой пятилетки на селе закрепилось 1177 молодых людей в возрасте до 30 лет, в том числе 142 специалиста сельского хозяйства, 66 выпускников школ, 120 выпускников профтехучилищ, 269 юношей, демобилизованных из рядов Советской Армии. Лучших результатов по привлечению и закреплению молодежи на селе добились совхозы «Глубоковский» и «Салют», колхозы «Большевик», «XXI партсъезд», «Красный Октябрь».

Однако многие колхозы и совхозы по-прежнему испытывают острый недостаток механизаторов, работников животноводства, не хватает сельских строителей, мелиораторов, не укомплектованы службы ремонта и обслуживания сельскохозяйственной техники.

Такое положение является результатом того, что партийные организации, руководители хозяйств не добились выполнения организационных

и социально-экономических мероприятий по подготовке и закреплению кадров на селе, смирились с тем, что часть молодежи, отработав небольшой срок, выбывает из хозяйств. Только в десятой пятилетке из района выбыло 678 молодых рабочих и специалистов, в том числе 279 человек из числа прибывших за этот период.

Бюро райкома КПСС и исполком райсовета утвердили мероприятия по привлечению молодежи в сельское хозяйство. Первичным партийным организациям, руководителям колхозов и совхозов, исполкомам сельских Советов народных депутатов, отделу народного образования, райкому ВЛКСМ следует считать одной из главных задач совершенствование всей работы по подготовке молодежи к труду в сельском хозяйстве, сельском и мелиоративном строительстве, сфере обслуживания и создание условий для закрепления рабочих кадров и специалистов на производстве.

Мероприятиями предусмотрено привлечь на работу в сельскохозяйственное производство за годы одиннадцатой пятилетки около тысячи человек из числа выпускников сельскохозспециальных высших и средних специальных учебных заведений, профессионально-технических училищ, средних школ.

Большое место в мероприятиях отводится созданию в колхозах и совхозах условий для производительного труда выпускников школ и профтехучилищ, демобилизованных воинов. В этих целях широко предоставлять для лиц этих категорий предусмотренные законом льготы, обеспечивать специалистов жильем.



На снимке нашего фотокорреспондента Ю. Орлова сновальщица филиала Ленинградского объединения «Север» Вера Евгеньевна Максимчук. Молодая ра-

ботница успешно справляется с производственными заданиями, постоянно выполняет нормы выработки.

## НОВОЕ ВРЕМЯ СТАРИННОГО ГОРОДА

Вновь разнесся над старой частью Выборга бой курантов с часовой башни, построенной пять веков назад. Несколькими десятилетиями молчаливые часы теперь показывают точное время.

Стараниями реставраторов возрождены многие памятники. На рыночной площади, которую заново перемостили по старым образцам, первоначальный облик обрела четырехсотлетняя круглая башня, входившая некогда в крепостную стену. В башне теперь разместились ресторан и кафе.

Новоселами бывшего рыцарского дома XVII века стали питомцы детской художественной школы. Для ее интерьеров выпускники института живописи, скульптуры и

архитектуры имени И. Е. Репина создали панно, мозаики, гобелены, повествующие об истории Выборга. В эту панораму включены и работы юных живописцев, посвященные сегодняшнему дню города судостроителей, докеров и рыбаков.

С пятидесятиметровой башни Выборгского замка, в котором размещается краеведческий музей, открывается великолепный вид на залив и город. Новостройки шагнули далеко за его прежнюю окраину, и широким клином в них врзается парк культуры и отдыха имени М. И. Калинина. Это — памятник садово-парковой архитектуры XVIII века, бывшее имение «Монрепо». На кооперированные средства

предприятий здесь ведутся большие восстановительные работы. Дендрологи не только бережно сохраняют старые деревья, но по специальному проекту высаживают новые аллеи, куртины, цветущие рожи. Мелиораторы обновили дренажную сеть, значительно расширили площадь старого парка — она достигла почти двухсот гектаров.

Коллектив работников парка зововет первенство в областном соревновании по благоустройству. Он удостоен Почетного диплома ВДНХ СССР.

В. ГАНИН,  
С. ФОНАРЕВ,  
корр. ТАСС

г. Выборг,  
Ленинградская область

Авт  
«д  
ч

Традици  
о карбю  
тельном  
опроверг  
циалисты  
незамени  
«лишним  
ражке, пл  
сах город  
она ниче  
многих т  
ве что н  
на дверц  
Всестор  
различны  
ратурных  
установле  
ройство, р  
ральномо  
топливной  
блок, в к  
ся максим  
вание  
идеальный  
ния горю  
Корресп  
ствоваши  
ных рейс  
кропотли  
лей. Их  
собой нас  
на колеса  
различной  
ками, до  
нельзя при  
лен неб  
электронн  
топливопо  
— Комм  
ший узел  
помощью  
ная дозир  
управлени  
ворот рук  
директор  
Ю. Свири  
ратору, д  
шенному,  
состоянии  
чую смес  
ности, чт  
полнители  
лива.

Испытан  
четы: на  
ров экспе  
мобиль тр  
два литра  
чем серии  
пробы вы  
зали, что  
упала и д  
дусмотре  
спорта на  
Так лен  
листы реш  
поставлен  
правления  
социально  
повысить  
мичность  
него сгора  
шенствова

г. Ленин  
инициат

Увеличить  
ных продук  
ратив живо  
отрасль. На  
задача дов  
ство мяса  
тонн (в убо  
миллионов

Быстрому  
отрасли во  
ние эффек  
и совхозов  
производств  
мысленных  
производств  
мысленной  
эта ответств  
заместитель  
ния животн  
го хозяйства

Кому дове  
сти, тот наве  
ской фирме  
дят крупн  
лексы, такие



днд  
е Т  
оте

заседа-  
штаба  
народных  
нем рас-  
ос о ра-  
дружино-  
Совета.  
выступил  
использо-  
илев.

сельского  
е народ-  
олком в  
по охра-  
соблюде-  
кой за-  
на об-  
зации —  
ки, това-  
народные  
ые дру-  
некото-  
о работу,  
неблагопо-

в работе  
ганизаций  
т. В част-  
с состав  
х состав  
ющие спе-  
«Красный  
ей рабо-  
ого Со-  
ивает от-  
и обще-  
ганизаций,  
таточный  
едует и  
авать ра-  
е дружин,  
роль за

доброво-  
предложил  
ба ДНД  
сельсовет  
улучшить  
ий обще-  
ций, при-  
странению  
оте по ох-  
и соб-  
истической

районного  
н также  
е на оче-  
дружини  
было от-  
факт сви-  
недостатке  
о стороны  
авода к  
дружини  
предложено  
пнать ме-  
активности  
дружини  
районного  
дружин ут-  
оты, вклю-  
по повы-  
и доброво-  
дружин,  
ов, сове-

Эти об-  
ганизации  
внее боро-  
авопорядка

ОДА  
сь ведутся  
гителные  
ти не толь-  
анияют ста-  
о специаль-  
ысаживают  
ины, целеые  
ты, значи-  
площадь  
она достиг-  
гектаров.  
тников пар-  
нство в об-  
нии по бла-  
и удостоен  
ма ВДНХ

ОДА

АНШИН,  
НАРЕВ,  
р. ТАСС.

область.

## Автомобиль — «дыхание» чистое

Традиционное представление о карбюраторе, как обязательном атрибуте автомобиля, опровергли ленинградские специалисты. Этот, казалось бы, незаменимый прибор оказался «лишним узлом» в малолитражке, появившейся на трассах города и области. Внешне она ничем не отличается от многих тысяч «Жигулей», разве что надписью «испытания» на дверце кабины.

Всестороннюю проверку в различных скоростных и температурных режимах проходит установленное в машине устройство, разработанное в центральном научном институте топливной аппаратуры. Это — блок, в котором обеспечивается максимальное и полное сгорание топлива, происходит идеальный процесс образования горючей смеси.

Корреспондент ТАСС, участвовавший в одном из опытных рейсов, был свидетелем кропотливой работы испытателей. Их детище представляет собой настоящую лабораторию на колесах: кабина начинена различной аппаратурой, датчиками, дозаторами. Под панелью приборной доски укреплен небольшой ящик — электронный блок управления топливopодачей.

Компьютер — важнейший узел всей системы, с его помощью выдается оптимальная дозировка топлива, идет управление процессом, — говорит руководитель испытаний директор института профессор Ю. Свиридов. — Такое карбюратору, даже самому совершенному, не под силу. Он не в состоянии приготовить горючую смесь высокой «калорийности», что оборачивается дополнительной затратой топлива.

Испытания подтвердили расчеты: на каждые сто километров экспериментальный автомобиль тратит в среднем на два литра бензина меньше, чем серийные «Жигули». А пробы выхлопных газов показали, что их токсичность резко упала и достигает нормы, предусмотренной для автотранспорта на конец 1985 года.

Так ленинградские специалисты решают одну из задач, поставленных в Основных направлениях экономического и социального развития страны: повысить топливную экономичность двигателей внутреннего сгорания за счет совершенствования их конструкций.

Л. ФРОЛОВ.

г. Ленинград.

## Передовики „зеленой жатвы“



Не первый раз участвует в «зеленой жатве» механизатор совхоза «Глубоковский» Н. И. Антонов. Немалый опыт накоплен у него за годы работы в сельском хозяйстве. А еще отличает Николая Ивановича трудолюбие, добросовестное отношение к делу.

Звено В. А. Александрова, в котором трудится Н. И. Антонов, занято на заготовке силоса и сенажа. В задачу Николая Ивановича входит трамбовка зеленой массы в траншеях. И с этой работой механизатор справляется успешно. Не бывает нареканий и на качество выполненной им работы. Как всегда, Николай Иванович делает все на совесть.

НА СНИМКЕ: Н. И. Антонов.

Фото Ю. Орлова.

## Животноводство — фронт ударный

## НАМЕЧЕННОЕ — ВЫПОЛНИМ

НА нашей молочно-варной ферме Юхново, где я работаю старшей дояркой, содержится 96 голов крупного рогатого скота. Ухаживают за ними четыре доярки, за каждой закреплена группа по 24 коровы. На ферме трудятся Ольга Николаевна Петрова, Римма Николаевна Козмерчук и Антонина Васильевна Иванова. С этими женщинами работаю уже более двадцати лет. За эти годы мы достаточно хорошо узнали друг друга и сработались. Каждая из доярок за время работы в животноводстве неоднократно поощрялась различными наградами: медалями, почетными грамотами, подарками, денежными премиями.

Если говорить о себе, то я по итогам работы в 1980 году, надоив более двух с половиной тысяч килограммов молока, заняла первое место по своей ферме и в колхозе. За это меня наградили знаком победителя социалистического соревнования 1980 года. Моя фотография рядом с лучшими людьми района висит на районной Доске почета. За многолетний и добросовестный труд в животноводстве я награждена медалью «За трудовую доблесть».

Хороших результатов в работе добивается моя под-

руга по работе Ольга Николаевна Петрова. В прошлом году она успешно справилась с принятыми социалистическими обязательствами. Ольге Петровне, как добросовестной работнице и отзывчивому товарищу, односельчане и все работники колхоза вот уже несколько лет подряд доверяют важное и ответственное поручение — быть депутатом Пригородного сельского Совета.

Так же добросовестно работают и остальные члены нашего коллектива. Р. Н. Козмерчук по итогам работы за прошедшие шесть месяцев текущего года добилась лучших результатов среди доярок нашей фермы.

Прошедшая зима скота была нелегкой. Недостаток кормов привел к значительному снижению надоев молока. Мы понимаем, что наверстать упущенное необходимо в летние месяцы, когда скот пасется в поле.

Сейчас наступила самая благоприятная пора для получения высоких надоев. Пастбищное содержание скота позволяет иметь дешевый корм и больше молока.

Во многом успех дела сейчас зависит от качества пастбищ и распорядка дня содержания животных. Пастбища, отведенные для выпаса коров с нашей фермы, высокой продуктивностью

не отличаются, но за счет их большой площади уравновешивается общее количество зеленой массы. Коровы за день вполне наедаются.

Умело организовали свою работу и наши пастухи. Они без отклонений соблюдают распорядок дня. И, бесспорно, это дает положительные результаты. Среднесуточный надой на одну корову по сравнению с зимне-стойловым периодом вырос на пять килограммов и достиг десяти килограммов.

Значительно повышает продуктивность животных и то, что коровам дополнительно перед доением два раза в день скармливаются по полкилограмма концентрированных кормов и дают-ся пока еще имеющиеся корнеплоды.

Все доярки нашей фермы с одобрением отнеслись к инициативе животноводов колхоза имени Мичурина, которые выступили за увеличение производства и продажи государству продуктов животноводства в одиннадцатой пятилетке. Наш коллектив приложит максимум старания, чтобы выполнить принятые нами социалистические обязательства.

Н. СТЕПАНОВА,  
старшая доярка  
Юхновской фермы  
колхоза «Вперед».

## Продукцию ферм — государству СВЕДЕНИЯ

на 1 июля 1981 года.  
В первой графе — продано молока, во второй — мяса, в третьей — шерсти

(в процентах к плану первого полугодия)

«Салют»	129	83	×
«Глубоковский»	114	80	×
им. Любимова	100	43	104
им. Мичурина	99	115	—
«Опочецкий»	92	165	104
«Кр. Заречье»	87	104	—
им. Жданова	86	66	—
«Кр. Октябрь»	83	118	118
«Кр. фронтовик»	82	87	×
«Вперед»	80	104	53
«Большевик»	78	114	100
«Духновский»	78	56	40
«Организатор»	77	84	58
«Заветы Ленина»	73	93	×
«Урожай»	71	83	77
«XXI партсезд»	59	129	—

По району 88 100 68

Полугодие завершено. Его итоги более чем тревожны. Только три хозяйства в районе справились с планом продажи молока государству. Но даже у них не достигнут уровень прошлых лет показателей.

Район недопоставил государству 1065 тонн молока. Столь серьезного отставания не было, пожалуй, еще никогда.

Только одно хозяйство в районе — колхоз имени Мичурина — превзошло объемы закупок в сравнении с таким же периодом прошлого года, хотя и оно тоже, как и большинство колхозов и совхозов, не выполнило план продажи молока.

Почти половина недопоставленного государству молока приходится на три таких хозяйства, как колхозы «XXI партсезд», который недодал к плану 202 тонны молока, «Урожай» и совхоз «Опочецкий», которые недодали соответственно 176 и 137 тонн молока.

Выход из создавшегося положения должен быть найден. Условия для повышения продуктивности дойного стада есть во всех колхозах и совхозах района. Эффективная пастба коров, организация «зеленого конвейера», строгая ответственность каждого работника животноводства за выполнение государственных планов — вот далеко не все слагаемые успеха.

Полугодовой план продажи государству мяса районом выполнен. Но выполнен, надо сказать, с большими трудностями.

Наибольший вклад в этот успех внесли работники откормочных ферм совхоза «Опочецкий», колхозов «Красный Октябрь», «Вперед», имени Мичурина. Но опять же хозяйства, отстающих с продажей этого вида животноводческой продукции, много.

Один из крупнейших в районе поставщиков мяса — совхоз «Красный фронтовик» — недодал к плану полугодия 62 тонны мяса.

Колхоз имени Любимова и совхоз «Духновский» соответственно недопоставили в первом полугодии 28 и 42 тонны мяса.

Остались должны государству колхозы «Урожай», имени Жданова, «Заветы Ленина», совхоз «Организатор».

План продажи шерсти выполнен районом только на 68 процентов. Ее продажу в течение истекших пятнадцати дней вели только шесть хозяйств района.

Выполнили планы продажи шерсти колхозы «Красный Октябрь», имени Любимова, «Большевик», совхоз «Опочецкий».

## За интенсификацию и эффективность производства

## МЯСНОЙ ЦЕХ СТРАНЫ

Увеличить производство мяса и молочных продуктов сегодня можно, лишь превратив животноводство в высокоразвитую отрасль. На XXVI съезде КПСС поставлена задача довести среднегодовое производство мяса в стране до 17—17,5 миллиона тонн (в убойном весе), молока — 97—99 миллионов тонн.

Быстрому развитию животноводческой отрасли во многом способствует повышение эффективности работы ферм колхозов и совхозов, создание межхозяйственных производственных объединений, агропромышленных предприятий и комплексов по производству мяса, молока, яиц на промышленной основе. О том, как решается эта ответственная проблема, рассказывает заместитель начальника Главного управления животноводства Министерства сельского хозяйства СССР Т. Г. Джапаридзе.

Кому довелось бывать в Омской области, тот наверняка слышал о животноводческой фирме «Омский бекон». В нее входят крупные агропромышленные комплексы, такие, как «Лузинский», оснащенный

современными механизмами, автоматикой. Тут применяется даже телемеханика. Разумеется, строительство обошлось недешево, но все затраты окупаются сторицей. Производимое здесь свиное мясо самое дешевое в отрасли. На производство центнера привеса свинины затрачивается всего 2,3 человеко-дня и 4,2 центнера кормовых единиц. Себестоимость килограмма мяса не превышает одного рубля. Показатель неплохой. Ежегодно «Лузинский» дает государству 18 тысяч тонн мяса.

Всего в прошлом году в стране действовало без малого три тысячи животноводческих комплексов. В чем же их преимущество перед обыкновенными фермами? Более высокая производительность труда, низкая себестоимость производимого мяса. Созданы необходимые условия для полного и гармоничного использования техники, передовой технологии и организации работы. На таких крупнейших комплексах, как «Мир» Брестской области, «Юматовский» Башкирской АССР, «Воронovo» Московской области, «Валуйский», что на Белгородщине, можно увидеть це-

лую систему машин, отлаженную технологию, четкую конвейеризацию. Все это требует от животноводов высокой квалификации, широких профессиональных знаний, большой культуры труда. И сам труд становится более привлекательным, оказывает благоприятное влияние на социальную жизнь деревни.

Теперь приведу такое сравнение: на колхозных и совхозных фермах период откорма, скажем, свиней, занимает в среднем 346 дней, а живой вес животного достигает 94—96 килограммов. В механизированных комплексах срок откорма длится не более 200—222 дней. При этом расход кормов на центнер привеса не так высок — 4,7 центнера кормовых единиц. В колхозах и совхозах кормов тратят почти в два раза больше.

В системе комплексов экономлено (не в ущерб, конечно, откорму скота) свыше 4 миллионов тонн кормов и труд 200 тысяч рабочих. Экономия всех затрат от снижения себестоимости продукции составила 700 миллионов рублей.

[Окончание на 4-й стр.]



# МЯСНОЙ ЦЕХ СТРАНЫ

[Окончание. Нач. на 3-й стр.]

Как видим, создание животноводческих комплексов — дело, бесспорно, выгодное, нужное. Хорошо продуманная организация крупного производства позволяет ценой экономии материальных затрат и времени достичь тех рубежей, которые ставит партия перед сельским хозяйством. Но следует помнить: задача эта далеко не простая. Решать ее нужно планомерно, обдуманно. К сожалению, кое-где, ссылаясь на специализацию и концентрацию животноводства, допускают сокращение поголовья скота и даже ликвидацию целых ферм. В 1980 году, например, в целом по стране ликвидировано под разными предлогами и по разным причинам 350 свиноводческих ферм. Это недопустимо на данном этапе, ибо наносит немалый ущерб народному хозяйству.

Производство свинины в стране занимает 35 процентов от общего количества производимого мяса в общественном секторе. Численность свиного стада к январю 1981 года во всех категориях хозяйств составила 73,5 миллиона голов, или увеличилась по сравнению с 1975 годом на 27 процентов. К концу одиннадцатой пятилетки животноводы должны довести производство свинины до 9 миллионов тонн (в живом весе).

Что для этого предпринимается? Прежде всего широкая гибридизация в свиноводстве. Намечено строительство 12 зональных селекционно-гибридных центров, которые будут давать в год 190 тысяч племенных

гибридных свинок для воспроизводства стада. Это позволит довести к 1990 году поголовье товарных гибридов до 67 миллионов голов. По нашим расчетам, государство дополнительно получит около 400 тысяч тонн свинины. Сейчас завершается строительство первого в стране селекционно-гибридного центра при свиноводческом комплексе «Поволжский» Куйбышевской области.

Растет производство и мяса крупного рогатого скота. Но, к сожалению, не такими быстрыми темпами, как хотелось бы. В прошлом году животноводы недодали стране 1,5 миллиона тонн мяса. Сказалась трудная зима. Принимаются все меры к тому, чтобы в ближайшее время увеличить поголовье скота мясных пород. Что же касается производства баранины, то и ее больше станет поступать на прилавки магазинов. К концу 1981 года овцеводы рассчитывают дать более миллиона тонн мяса.

Усиливается внимание к развитию оленеводства в северных районах страны. Там насчитывается 2,3 миллиона оленей. В 1990 году стадо достигнет 3 миллионов голов. Пополнятся конфермы, лучше будут использоваться возможности производства кроличьего мяса.

Развитие мясного цеха страны прямо зависит от состояния кормовой базы. Кормопроизводство придается специализированный отраслевой характер, сосредоточиваются усилия на улучшении качества фуража, решении проблемы кормового белка,

расширении посевов и повышении урожайности зернобобовых и других фуражных культур, на росте продуктивности лугов. За животноводческими комплексами закреплено 5,3 миллиона гектаров мелиорированных земель, в том числе 1,6 миллиона орошаемых, с которых снимаются неплохие урожаи трав.

Большие надежды мы возлагаем на высококачественные комбикорма, на рост производства белково-витаминных и азотсодержащих добавок (АВД). Расчеты показывают, что их умелое использование в животноводческих фермах, комплексах и на откормочных площадках даст ежегодную экономию 70—80 тысяч тонн дефицитных естественных белковых веществ. Поставлена задача в одиннадцатой пятилетке на откорме крупного рогатого скота довести потребление синтетических добавок до 4—6 миллионов тонн в год.

Есть немало и других резервов получения кормов. Так, производство комбинированного силоса, расширение посевов высокобелковых культур и травосмесей позволяет заметно обогатить рационы животных растительным белком.

Успешное решение поставленных XXVI съездом КПСС задач по дальнейшему развитию мясного цеха страны во многом зависит от активности сельских трудовых коллективов, их творческого отношения к делу. Нет сомнения в том, что они приложат все силы к тому, чтобы дать советским людям как можно больше ценных животноводческих продуктов.

## В странах социализма

### У самого Желтого моря

На шесть километров шагнула в море стальная эстакада у поселка Вольсари в корейской провинции Хванхэ-Намдо. Здесь осуществляется один из крупнейших в народной Корее проектов освоения обширных участков моря и введения их в хозяйственный оборот.

Наступление на природу ведется широким фронтом с применением современных технических средств. По смонтированному на эстакаде ленточному транспортеру в море поступает пустая порода с расположенного рядом Внрюльского железнорудника. Возникшая 5-километровая дамба прямой стрелой перегородила морской залив до острова Нынгимдо. Она уже более чем на километр протянулась от Нынгимдо к следующему острову Ундо («Медведь-гора»), который, как и крымский Аюдаг, по своим очертаниям напоминает лежащего медведя.

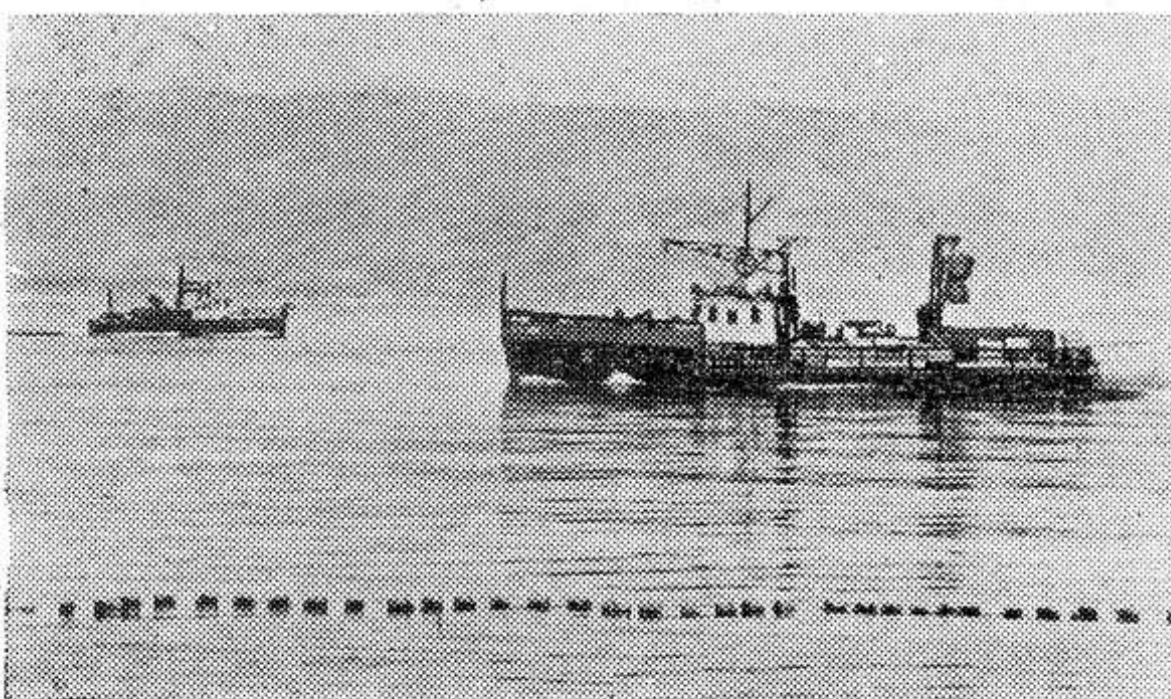
Каждые сутки в тело дамбы укладывают 50 тысяч тонн породы. К Вольсанскому полуострову дамба стометровой ширины подойдет в конце 1983 или в начале 1984 года. Этим будет завершена первая очередь работ, которые позволят осушить участок моря площадью три с половиной тысячи гектаров. Разработаны проекты второй и третьей очереди, которые дадут возможность отвоевать у моря еще 1.600 гектаров.

Наступление на мелководное Желтое море около Внрюля — лишь один из примеров работ, которые ведутся вдоль всего западного побережья КНДР. Этим работам партия и правительство КНДР уделяют большое внимание, так как страна располагает ограниченными земельными угодьями. Лишь 18 процентов ее территории пригодны для выращивания риса, кукурузы и других сельскохозяйственных культур.

В истекшее десятилетие у моря отвоевано около 100 тысяч гектаров земли. Состоявшийся в прошлом году VI съезд Трудовой партии Кореи поставил еще более грандиозную задачу — осушить в 80-е годы участки моря общей площадью 300 тысяч гектаров.

А. ШАРОНОВ,  
корр. ТАСС.

## Щедрая „нива“ Севана



АРМЯНСКАЯ ССР. На высокогорном озере Севан действуют четыре рыболовческих завода, объединенных в Севанский рыбокомбинат. Основной продукцией, помимо севанской форели, является серебряный сит, обладающий высокими вкусовыми качествами.

Сейчас на озере разгар

лова. Рыбаки обязались в нынешнем году передать торговым организациям тринадцать тысяч центнеров свежей рыбы — на тысячу центнеров больше, чем в минувшем году.

НА СНИМКАХ: улов серебряного сига начинается на рассвете; один из лучших молодых рыбаков Севанского рыбокомбината Де-



реник Манукян — секретарь комсомольской организации.

Фото Э. Габриеляна

(Фотохроника ТАСС).

## ● Наши консультации

### УСТАНОВЛЕНИЕ ОТЦОВСТВА

В соответствии с ныне действующим законодательством, в случае рождения ребенка у родителей, состоящих в браке, запись об отце ребенка производится на основании свидетельства о браке. Охраняя интересы детей и матерей, в этом случае закон исходит из предположения, что отцом ребенка является лицо, состоящее в браке с матерью ребенка, и поэтому иных доказательств отцовства, кроме свидетельства о регистрации брака, не требуется. Согласно статье 28 Основ законодательства о браке и семье эта запись при наличии спора может быть исправлена лишь на основании решения суда.

Происхождение ребенка от родителей, не состоящих в браке, устанавливается путем подачи совместного заявления отцом и матерью ребенка в органы ЗАГСа.

В судебном порядке отцовство может быть установлено в случае рождения ребенка у родителей, не состоящих в браке, при отсутствии их совместного заявления в государственные органы ЗАГСа

по поводу происхождения ребенка.

Доказательством отцовства служат три основания. Во-первых, совместное проживание и ведение общего хозяйства матерью ребенка и ответчиком до рождения ребенка. Во-вторых, совместное воспитание либо содержание ими ребенка. В-третьих, доказательства, с достоверностью подтверждающие признание ответчиком отцовства. Это обстоятельство устанавливается путем исследования судом доказательств, в том числе и свидетельских показаний.

Совместное проживание и ведение общего хозяйства матерью ребенка могут подтверждаться наличием обстоятельств, характерных для семейных отношений: проживание в одном жилом помещении, совместное питание, приобретение имущества для совместного пользования и т. д.

Совместное воспитание ребенка может иметь место в тех случаях, когда ребенок проживает с матерью и ответчиком или последний регуляр-

но общается с ребенком, проявляет о нем родительскую заботу. Совместное содержание ребенка может проявляться в том, что ребенок находился на иждивении матери и ответчика или в том, что последний оказывал систематическую помощь в содержании ребенка независимо от ее размера.

Доказательствами признания отцовства могут служить письма, анкеты, заявления и другие фактические данные, которые с достоверностью подтверждают это обстоятельство. При этом не имеет значения, когда именно ответчик признал отцовство: в период беременности матери ребенка или после его рождения.

При вынесении решения суда об установлении отцовства, одновременно выносятся решение и о взыскании с ответчика алиментов на содержание ребенка. На основании решения суда органы ЗАГСа выдают свидетельство об установлении отцовства и делается запись об отце в свидетельстве о рождении ребенка.

Н. БОГДАНОВ,  
народный судья.

## 7 ИЮЛЯ, ВТОРНИК

14.50 — К годовщине подписания Договора о дружбе, сотрудничестве и взаимной помощи между СССР и Социалистической Республикой Румынией. Кинопрограмма. 15.10 — А. Бородин — Квартет № 2. 15.40 — «Наставник». Тележурнал. 16.10 — «Самый красивый князь». Фильм. 17.30 — На полях страны. Об эффективности мелиорации в хозяйствах Литовской ССР. 17.45 — Умелые руки. 18.15 — «Жизнь науки». 19.00 — Футбол. «Торпедо» (Москва) — «Спартак» (Москва). 21.00 — «Время». 21.35 — Дружба народов — дружба литератур. Поэтический вечер в Колонном зале Дома союзов, посвященный VII съезду писателей СССР.

## 8 ИЮЛЯ, СРЕДА

9.05 — Играет квартет «Сказ». 9.35 — «Клуб кинопутешествий». 10.35 — «Родом из детства». В. Астафьев. — «Конь с розовой гривой». 14.50 — «Сельские будни». 15.50 — Песни и танцы народов СССР. 16.20 — «Отзовитесь, горняки!». 16.50 — «Русская речь». 17.20 — Концертный зал телестудии «Орленок». 18.05 — К 60-летию победы народной революции в Монголии. «Найрамдал» — по-монгольски «дружба». Фильм. 19.00 — Поэт заслуженная артистка РСФСР Г. Карева. 19.25 — «Человек и закон». 19.55 — «Линия жизни». Фильм. 1-я серия. 21.00 — «Время». 21.35 — Футбол. ЦСКА — «Динамо» (Москва).

Продается сетель. Обращаться к Гусевой в деревню Панцерново Петровского сельсовета.

Продается дом с надворной постройкой по адресу: улица Пролетарская, д. 41 а. Обращаться к Ильиным по адресу: Ленинская, дом 11, кв. 10 после 18 часов.

## КИНО

МАЯ

### 7—9 июля «ТЫ ДОЛЖЕН ЖИТЬ»

В одном из боев в конце Великой Отечественной войны штурмовик лейтенанта Волынина, поврежденный осколком снаряда, сел на территории оккупированной немцами. Воздушный стрелок Щепов вынес раненого командира из горящего самолета. С помощью польской учительницы Анны им удалось пробраться к своим. И снова начались фронтовые будни. За несколько дней до Победы погиб Дима Щепов. Тяжело переживал Волынин гибель друга. Но еще тяжелее было ему узнать о смерти Анны, которую он полюбил и которую обещал найти после войны.

Начало в 17, 19 и 21 час.

### ДОМ КУЛЬТУРЫ

#### 7—8 июля «МАЛЕНЬКАЯ КРАСИВАЯ ДЕРЕВНЯ»

Начало в 18 и 20 час.

Зам. редактора  
Ю. И. ВОРОБЕЙ

Опечечная типография управления издательств, полиграфии и книжной торговли Псковского облисполкома.

Объем 1 печ. лист  
Заказ 1728. Тираж 1728.

К  
Н

СИ

У партии дачи важнее благо чело...  
более пол...  
ний его ма...  
ховных пот...  
В борьбе...  
в жизнь об...  
мы социда...  
ной XXVI...  
видная ро...  
Советам на...  
тов — самы...  
ганам влас...  
Питаясь их...  
активност...  
проводя в...  
интересы...  
линого на...  
званы реша...  
важнейшие...  
алистическ...  
вносят все...  
в обеспече...  
характера...  
социально...

В

на су

11 ИЮЛ...  
ВАХ РАЙ...  
СА МАСС...  
НИК ПО...  
КОРМОВ.

ДОРОГИ...  
ВСЕ, КАК...  
МЕМ УЧА...  
ТОВКЕ КО...  
ЕСТВЕНН...  
ЗАПАСЫ...  
СИЛОСА.

СВЕ

о ходе заго...  
хозами и с...  
на 8 июля

В первой...  
всего сеян...  
трав, во вто...  
но сена, в

(в проц

им. Жданов...  
«Опочечный»...  
«XXI партс...  
«Большевик»...  
«Вперед»...  
«Духовский»...  
им. Мичури...  
«Кр. фронто...  
«Кр. Зареч...  
«Салют»...  
«Глубоковск...  
«Урожай»...  
«Кр. Октябр...  
им. Любимо...  
«Заветы Лен...  
«Организатор

По району

Травы в...  
за прошедш...  
площади 15...  
дало прибав...  
совицы тра...  
тов.

За отчет...  
сы сена в...  
она пополни...  
тонн, сена...  
тонн.