

# КРАСНЫЙ МАЯК

ОРГАН ОПОЧЕЦКОГО РАЙОННОГО КОМИТЕТА КПСС И РАЙОННОГО  
СОВЕТА НАРОДНЫХ ДЕПУТАТОВ ПСКОВСКОЙ ОБЛАСТИ

СУББОТА

23

МАЯ

1981 г.

№ 62 (8576)

Газета основана  
в 1918 г.

Цена 2 коп.

## ПОСЕЯЛ — ВЕДИ УХОД

Земледельцы района завершают посевную первого года одиннадцатой пятилетки. Слаженная работа механизированных отрядов и полевых комплексов позволила большинству хозяйств закончить сев яровых культур в оптимальные агротехнические сроки. Теперь перед тружениками села стоит задача: обеспечить образцовый уход за посевами.

Погодные условия весны способствовали массовому выходу с мест зимовок вредителей сельскохозяйственных культур. В ряде хозяйств района отмечены появления на всходах льна злостного вредителя этой культуры — льняной блохи. Первоочередная задача земледельцев — обеспечить надежную защиту льна-долгунца от этого вредителя.

Без промедления начали обработку посевов «северного шелка» от льняной блохи труженики колхоза имени Жданова. В этом хозяйстве уже обработана половина площадей.

Уже сегодня могут нанести существенный вред всходам рапса, сурепицы, редьки масличной, крестоцветные блошки. На посевах семенников клевера — опасны долгоносики. На пути вредителей должен быть поставлен надежный заслон.

Теплая погода и прошедшие в ряде мест дожди способствовали не только развитию культурных растений, но и различного рода злостных сорняков. Вот почему борьбу за чистоту посевов необходимо начать незамедлительно.

Агротехническим службам колхозов и совхозов следует комплексно решать проблему борьбы с сорной растительностью. Уничтожение сорняков нужно вести не только в посевах сельскохозяйственных культур, но и по обочинам дорог, на пустошах, участках, прилегающих к посевным площадям, вдоль канав и мелиорированных каналов. Это позволит не только снизить засоренность полей, но и предотвратит расселение вредителей культурных растений.

Особое внимание при уходе за посевами нужно уделять семенным участкам перспективных сортов сельскохозяйственных культур.

Большую работу, особенно на картофельных полях, земледельцам предстоит выполнить в плане агротехнических приемов в борьбе с сорняками. Уже сегодня на ранних посадках картофеля следует повсеместно провести боронование легкими боронами с последующими двумя-тремя междурядными обработками. По мере появления всходов картофеля нужно начать химическую борьбу с фитофторозом.

Применение пестицидов, гербицидов, других химических препаратов в борьбе с сорняками, вредителями и болезнями должно быть строго обосновано. Специалистам следует внимательно следить за тем, чтобы химические средства защиты растений не оказали отрицательного воздействия на окружающую среду.

Особенно осторожным нужно быть в момент массового лета пчел, нельзя допускать их гибели от химических препаратов. Следует заблаговременно извещать работников колхозных и совхозных пасек, индивидуальных владельцев пчел о готовящихся мероприятиях.

## ЗАКАНЧИВАЯ СЕВ, ЗАБОТИТЬСЯ О ВСХОДАХ

### ОПЕРАТИВНЫЕ СВЕДЕНИЯ

о ходе полевых работ в колхозах и совхозах района на 22 мая 1981 года.

В первой графе — посеяно всего, во второй — зерновых и зернобобовых, в третьей — посажено картофеля.

| (в процентах к плану) |           |              |
|-----------------------|-----------|--------------|
| «XXI партсъезд»       | 99        | 100 100      |
| им. Мичурина          | 98        | 100 100      |
| «Салют»               | 97        | 99 89        |
| «Заветы Ленина»       |           |              |
| «Вперед»              | 96        | 100 81       |
| им. Любимова          | 95        | 100 84       |
| «Духовский»           | 95        | 98 66        |
| «Кр. Октябрь»         | 94        | 100 69       |
| им. Жданова           | 94        | 100 —        |
| «Урожай»              | 93        | 100 29       |
| «Опочецкий»           | 91        | 100 88       |
| «Большевик»           | 89        | 90 78        |
| «Кр. фронтовик»       | 86        | 100 74       |
| «Кр. Заречье»         | 85        | 100 72       |
| «Глубоковский»        | 85        | 89 100       |
| «Организатор»         | 83        | 100 89       |
| «Организатор»         | 76        | 76 50        |
| <b>По району</b>      | <b>89</b> | <b>97 78</b> |

Идут завершающие дни посевной. Яровые культуры в районе размещены на 16169 гектарах, в том числе зерновые и зернобобовые посеяны на площади 9668, картофель посажен на 1520 гектарах. Одиннадцать хозяйств из шестнадцати завершили сев зерновых. За последние два дня наибольшую прибавку к плану сева дали труженики совхоза «Салют», это позволило им вплотную приблизиться к лидерам районного социалистического соревнования колхозам «XXI партсъезд» и имени Мичурина.

Для завершения сева зерновых и зернобобовых культур в целом по району нужно посеять еще эти культуры на 338 гектарах.

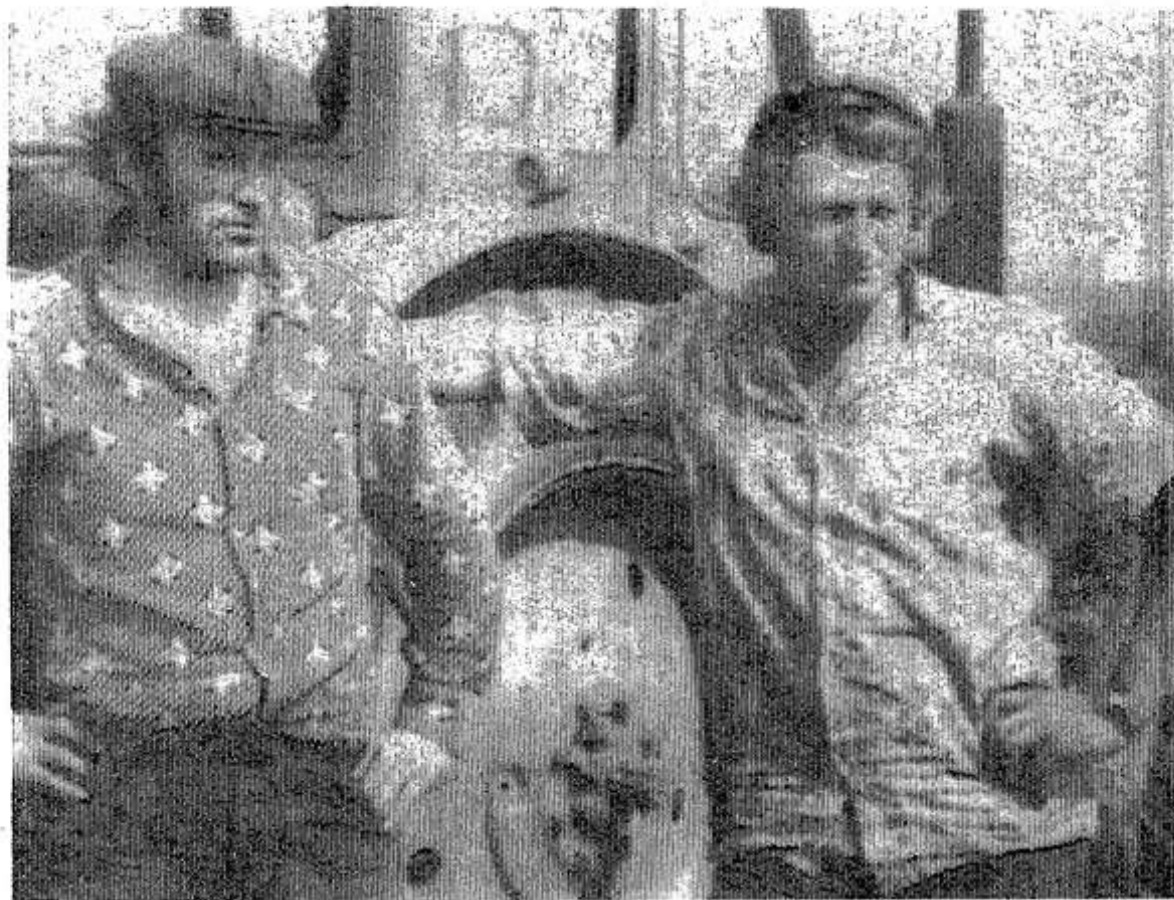
За два дня картофель в районе посажен на 204 гектарах, что дало прибавку к плану посадок этой культуры 11 процентов. Труженикам колхозов и совхозов района до конца сева нужно посадить «второго хлеба» на 430 гектарах.

Отстают с посадкой картофеля колхозы имени Жданова, имени Любимова, совхоз «Организатор». До сих пор все еще не приступил к посадке картофеля колхоз «Красный Октябрь».

Медленными темпами ведется в районе посадка кормовых корнеплодов. На отчетную дату к их посадке приступили лишь колхоз «XXI партсъезд» и совхозы «Красный фронтовик» и «Организатор».

Уходят лучшие сроки сева зерновых и посадки картофеля. Необходимо мобилизовать все усилия, чтобы в ближайшие два-три дня полностью завершить посевную первого года одиннадцатой пятилетки. Обстановка требует без промедления включаться в работы по уходу за посевами, что создаст хорошие предпосылки намеченной урожайности.

### Передовики посевной страды



Ежегодно совхоз «Красный фронтовик» получает неплохие урожаи картофеля. И в этом большая заслуга звеньевых картофеля-

леводческих звеньев Геннадия Ефимовича Васильева и Александра Степановича Шершнева, которые не один год возделывают эту

ценную пищевую культуру.

Вот и нынче этим механизаторам поручена эта ответственная работа. Звеньевые вовремя позаботились о том, чтобы почва под посадки семенных клубней была обильно заправлена органическими удобрениями, вовремя вспахана.

Совхоз «Красный фронтовик» уже заканчивает посадку картофеля. Звеньевые, как и в минувшие годы, большое внимание уделили качеству проводимых работ. Семена заделаны на нужную глубину и на необходимом расстоянии друг от друга.

Хочется отметить, что звеньевые трудятся в тесном содружестве, помогают друг другу.

Нынче Г. Е. Васильев и А. С. Шершнев (на снимке) решили собрать с каждого гектара не менее 110 центнеров «второго хлеба». Фото Ю. Орлова.

## Приступили к обработке льна

Земледельцы нашего колхоза «Красный Октябрь» успешно провели сев льна. Семена были заделаны вовремя и качественно. На большинстве площадей появились дружные, хоро-

шие всходы. У льна немало вредителей, и одним из опасных является блоха.

Вчера член льноводческого звена Николай Петрович Дмитриев выехал в поле, чтобы опылить лен

дустом. За первые два дня он обработал всходы долгунца на десятках гектаров. Эту работу механизаторы проведут и на остальной площади.

А. ИВАНОВ.

### ● Пресс-центр в колхозе имени Любимова

## РАСЧЕТЫ И ПРОСЧЕТЫ

НАША встреча с главным агрономом колхоза имени Любимова Вячеславом Петровичем Трояковым состоялась в поле.

— Нашему хозяйству в этом году необходимо было занять под зерновые 546 гектаров, — рассказывает главный специалист. — Помимо этого, мы должны посадить 64 гектара картофеля. С севом зерновых мы управились довольно быстро. Для этих целей были созданы специальные механизированные звенья.

Далее Вячеслав Петрович рассказал нам о том, как в хозяйстве планируется провести посадку картофеля.

Из рассказа специалиста мы узнали, что пашина обильно заправлена минеральными удобрениями, на каждый гектар внесено по 60 тонн органики. Социалистическими обязательствами земледельцев предусмотрено получить сто центнеров клубней с единицы площади.

О том, как слова воплощаются в дело, мы решили узнать, побывав в одной из бригад, где идут посадки семенных клубней.

Около деревни Черногузово раскинулись обширные поля. Здесь мы и встретились со звеньевым карто-

фелеводческого звена Юрием Петровичем Андреевым. Из его беседы мы узнали, что посадки картофеля сегодня задерживаются из-за отсутствия семян. Их просто нехватало, а подвезти вовремя руководство бригады забыло. Простаивает техника, простаивают люди.

Посадка этой ценной пищевой культуры ослажена еще и тем, что специалисты не приняли никаких мер по их переборке. Есть клубни очень крупные, которые не проходят через сажалку, и борозды попросту остаются пустыми. Часто механизатору приходится останавливаться для того, чтобы выбросить застрявший крупный картофель, а мелкий, тем временем, высыпается, образуя большие кучи.

Казалось бы, не трудно подобрать семена, высыпать в бункер сажалки, но этого почему-то не делается. Семенные клубни разбросаны в различных местах целыми кучами, и создается такое впечатление, что поле не перепахано, так как семена не заделываются на нужную глубину.

Главный агроном В. П. Трояков уверял нас, что

посадки картофеля хозяйством закончат к 25 мая, однако звеньевой Ю. П. Андреев считает, что если такими темпами и при такой организации будут вестись работы, то они закончат к первому июня.

Оптимистично настроена и начальник участка Тамара Ивановна Павлова. Она считает, что организация труда на должном уровне. Однако факты говорят об обратном. Из беседы с механизаторами мы узнали: простои не единичны, бывают случаи, когда тракторы стоят по полдня.

Да и на счет запланированной урожайности у земледельцев есть сомнения.

Следует отметить: во второй бригаде, которой руководит Валентина Захаровна Федорова, на четырех гектарах картофель решили сажать вручную. И все из-за того, что качество сева проходит не на должном уровне.

Мы вспоминаем минувший год, когда руководство колхоза и специалисты были также оптимистично настроены, однако, даже самым хозяйством не могло получить своих. И нынче повторяются ошибки прошлого. Следует пересмотреть подобное отношение к делу.

# НАРОДНЫЙ КОНТРОЛЬ В ДЕЙСТВИИ

Наш рейд

## СПЯЧКА, РАСКАЧКА, В КОНЦЕ ГОРЯЧКА

XXVI съезд КПСС в качестве первоочередной выдвинул задачу увеличения производства всех видов сельскохозяйственной продукции. Такая линия партии нашла горячую поддержку среди всех земледельцев. Сейчас они претворяют ее в жизнь. Во многих хозяйствах района весенний сев первого года одиннадцатой пятилетки ведется быстрыми темпами, на высоком агротехническом уровне. Все это стало возможным потому, что уже с первых дней посевной партийные организации, руководители хозяйств мобилизовали все силы и средства, чтобы обеспечить отлаженный ритм в каждом хозяйственном подразделении.

ЭТОГО, к сожалению, не скажешь о колхозе «Красное Заречье». Здесь уже с первых дней посевной допустили ряд серьезных просчетов, взяли слишком медленный темп, надеясь его ускорить в последующем. Надежды руководства колхоза не оправдались. Только гладко на бумаге выглядит рабочий план сева. Практического подтверждения расчетов, составленных главным агрономом хозяйства Т. Л. Лебедевой, на деле не получилось. И подвела прежде всего техническая обеспеченность. В самый разгар посевной один за другим выходят из строя гусеничные тракторы. Служба главного инженера колхоза М. А. Мацевича оказалась бессильной принять срочные меры, чтобы устранить неполадки.

Простой половины тракторного парка (на день проверки из 22 агрегатов в поле работало 12) не мог не отразиться на темпах посевной. И если в передовых хозяйствах района они росли с каждым днем, а теперь уже многие рапортуют о завершении полевых работ, то в колхозе «Красное Заречье» отставание намечалось все больше и больше.

Обратимся к цифрам. На 18 мая, день проверки, в районе план весеннего сева выполнен на 79 процентов в колхозе «Красное Заречье» — 62. На семнадцать процентов ниже среднерайонного и показатель сева зерновых и зернобобовых. Еще хуже положение дел с севом льна.

Лучшие сроки высева этой технической культуры уже давно прошли. По существу все хозяйства района завершили на 18 мая эту работу. Лишь единственный колхоз «Красное Заречье» из 175 гектаров на эту дату посеял лен на площади 105 гектаров.

В чем причина такой непродуктивности затижжи? В ходе рейда выяснилось, что на 70 гектарах необходимо вести подготовку почвы. А в колхозе

только лишь два трактора способны выполнять эту работу. Самый простой расчет показывает, что при этой технике необходима неделя, чтобы приготовить почву, да сколько дней еще понадобится, чтобы провести сам сев. А поздние сроки сева льна к хорошим результатам не приведут.

Чтобы покончить с отставанием, наверстать упущенное, необходимо решить ряд организационных мер. Без помощи колхозу явно не обойтись, срочно нужна недостающая техника. Следует пересмотреть и время выезда в поле. В разговоре с механизаторами выяснилось, что рабочий день у отдельных из них начинается чуть ли не в десять утра. Более того, наблюдаются факты нарушения трудовой дисциплины, необоснованные прогулы. Их уже в период сева допустили механизаторы П. И. Федоров, Н. В. Степанов.

Совсем как в поговорке «Сначала спячка, потом раскачка, а в конце горячка» действуют сейчас в колхозе «Красное Заречье». И в этой запарке забывают о качестве сева. Мы встретились с фактами, когда перед посадкой клубни картофеля не обрабатываются, посадка ведется без внесения в рядки гранулированных удобрений. О каком же урожае в подобных случаях можно вести речь? А на полях у деревни Карузы насчитывается свыше десяти открытых и аккуратно обезженных со всех сторон буртов. Так и стоят они памятником бесхозяйственности и нераспорядительности.

**В. ЩЕРБАКОВА,**

агроном райсельхозуправления.

**Н. ПРОКОПЕНКО,**

зам. председателя районного комитета народного контроля.

**Ю. ВОРОБЬЕВ,**

сотрудник редакции.



Немало хороших дел по сбережению социалистической собственности у группы народных контролеров ПМК-538, которую возглавляет Нина Дмитриевна Николаева.

Нина Дмитриевна работает заведующей кадрами этой организации. Однако это ей не мешает справиться с важным общественным поручением. Коммунисты не случайно Николаеву избрали председателем народных дозорных. Нина Дмитриевна хорошо знает работу всех бригад, поэтому рейды контролеров помогают трудовым коллективам экономить и сберегать строительные материалы.

НА СНИМКЕ, Н. Д. Николаева.

## ДОЗОРНЫЕ ЗА РАБОТОЙ

В состав группы народного контроля, действующей в автоколонне № 1300, входит 38 человек, из которых 20 — члены партии. Работой группы руководит бюро, создано шесть секторов. Работа группы планируется, ежеквартально составляются планы проверок и рейдов, в которых принимают участие народные дозорные. К проверкам привлекаются и другие службы автоколонны. Это делается в целях массовости и с тем, чтобы охватить контролем большее количество хозяйственных подразделений.

НАРОДНЫЕ контролеры являются надежными помощниками партийной организации, администрации предприятия в борьбе за выполнение планов перевозки народнохозяйственных грузов, пассажирооборота. Перед каждой проверкой дозорные согласуют свои действия с партбюро. При необходимости подключаем работников отдела технического контроля, диспетчерскую и другие службы автохозяйства.

Так, сектор контроля технического обслуживания и ремонта автомобилей во главе с В. И. Воробьевым проводит большую работу по проверке экономии горюче-смазочных материалов. Проверяется правильность оформления путевых листов, сверяются показания их со спидометрами, правильность списания материалов. Налаживание точного учета оказывает большое воспитательное значение, способствует соблюдению режима экономии.

Знание техники, умелое обращение с ней — в этом секрет хорошей работы коммуниста водителя автобуса «Икарус-255» О. Е. Егорова, который в первом квартале сэкономил 220 литров горючего. Шофер грузовой машины КАЗ-608 № 97—60 А. П. Федоров, награжденный ор-

деном Трудового Красного Знамени, сэкономил с начала года более двухсот литров горючего. И таких примеров немало.

Проверка, проведенная народными контролерами, выявила и таких шоферов, которые без должной ответственности исполняют свои обязанности. Из-за их нерадивости допускается пережог горючего. У водителя первого отряда Н. Г. Безенкова, например, перерасход горючего составил 219 литров. Водитель ЗИЛа-130 № 86—13 М. Н. Чигорев из второго отряда допустил перерасход в количестве 287 литров. Естественно, что вскрытые недостатки в работе водителей безнаказанными не остаются. С водителей, допускающих перерасход горючего, удерживается 60 процентов его стоимости.

Контроль за соблюдением рабочего времени, готовностью автопарка к техосмотру, обеспеченностью запасными частями — эти и другие вопросы постоянно находятся в центре внимания дозорных. Как правило, после каждой проверки ее результаты становятся достоянием широкой гласности в коллективе, администрация в необходимых случаях принимает конкретные меры. Понятно, что такое отношение и поддерж-

ка дозорных стимулируют активизацию их работы.

Внимательно следят контролеры и за соблюдением графика движения автобусов, правильностью оформления водителями автобусов необходимой документации и прежде всего наличием билетов у всех пассажиров. Наблюдаются факты, когда отдельные водители не удерживаются перед соблазном «заработать» за счет пассажиров, не выдавая билетов за проезд. Деньги же с пассажиров взимаются. Такие факты нарушениями финансовой дисциплины стараются особо пресекать. К водителям применяются различные меры наказания — штраф, лишение премиальных, перевод на нижеоплачиваемую работу, перенесение отпуска. Так, нарушителя финансовой дисциплины водителя автобуса Н. А. Белодедова перевели на три месяца шофером грузовой автомашины. Лишены полностью премиальных за апрель водители Ф. М. Андреев, Н. М. Матвеев, А. Н. Ковалев, П. П. Алексеев и некоторые другие.

В интересах производства действуют народные контролеры. В числе активистов хочется назвать начальника гаража В. М. Михайлова, начальника второго отряда П. М. Щербанюка, слесаря Г. А. Никифорова, технолога Н. В. Цыпкину и других, кто вносит свой посильный вклад в выполнение Закона о народном контроле СССР.

**В. ФРОЛОВ,**

председатель группы народного контроля.

## В РАЙОННОМ КОМИТЕТЕ НАРОДНОГО КОНТРОЛЯ

Районный комитет народного контроля рассмотрел вопрос «О фактах необоснованного забоя скота и расходования мяса на внутрихозяйственные нужды и перерасходе установленных лимитов в колхозе имени Любимова». Отмечено, что в первом квартале хозяйство не справилось с выполнением государственного плана продажи мяса. Продано всего лишь 83 из 250 центнеров, установленных заданием.

Несмотря на невыполнение государственного плана, в колхозе тем не менее нарушают установленные лимиты забоя мяса. В течение первого квартала забито 53 головы телят, средний вес каждого животного составил 52 килограмма. За это время колхозникам продано 13 центнеров и 4 центнера израсходовано на общественное питание. Мясо забитого скота продается по крайне низким ценам и не превышает 1 рубль 20 копеек за ки-

лограмм продукции. Необоснованный забой и продажа мяса внутри колхоза привели к невыполнению плана выходного поголовья крупного рогатого скота.

За необоснованный забой скота и перерасход установленных лимитов при невыполнении государственного плана районный комитет народного контроля объявил выговор председателю правления колхоза имени Любимова В. И. Федорову.

Строгий выговор объявлен

главному зоотехнику хозяйства М. Ф. Гавриловой.

Районный комитет народного контроля потребовал от руководителей хозяйства принять меры к безусловному выполнению государственного плана выходного поголовья скота, сократить до минимума расходование мяса на внутрихозяйственные нужды.

Рассмотрен вопрос «О работе администрации дорожного ремонтно-строительного управления с письмами и жалобами граждан в свете требований XXVI съезда КПСС». В принятом постановлении отмечено, что в данной организации (начальник В. Н. Монтус) проводится определенная работа по

выполнению постановлений партии по этому вопросу. Прием граждан по личным вопросам осуществляют ответственные работники управления. Для удобства трудящихся прием производится как во время работы, так и после окончания рабочего дня.

Регистрация личного приема граждан и поступающих писем ведется в специальных журналах, где делаются отметки о содержании просьб или жалоб, сроках и результатах их рассмотрения. На письменных заявлениях имеются визы начальника с указанием ответственных лиц за их исполнение.

Наряду с тем в ДРСУ имеются и недостатки. Про-

веркой установлены случаи, когда рабочие управления обращаются в вышестоящие организации, что свидетельствует о недостаточной постановке разъяснительной работы на месте.

Районный комитет народного контроля обратил внимание руководства ДРСУ на персональную ответственность за правильную организацию работы с письмами, предложениями и устными обращениями трудящихся, на необходимость совершенствовать формы и методы работы с заявлениями граждан.

Группе народного контроля ДРСУ (председатель группы Н. И. Ластиков) предложено усилить контроль за ходом выполнения постановлений партии и правительства по дальнейшему улучшению работы с письмами.

Жите  
Станов  
именно  
сосне у  
народн  
нитой п  
улес...  
вами:  
караул  
батки  
По пр  
на Рази  
силей К  
войска р  
повстан  
лым: отр  
ге — кр  
созыват  
Костром  
равном  
из отря  
с горстке  
ся через  
на север  
спрытал  
от Волги  
дом дере  
саблей р  
вершину.  
Легенд  
ную осно  
ды. Пра  
ного кла  
ний, а в  
твориче  
там. Суд  
На суд  
ся стан  
час стои  
во. Прот  
кий бере  
Василия  
нию, наз  
горы». Н  
куда по  
преслед  
станческо  
не суш  
ступное  
болот сел  
которого  
ками раз  
гигантска  
возле  
во. Е  
специали  
лет (восс  
в 1670 —  
уровне ч  
могучий с  
образуя д  
дерева, в  
лись в од  
Может бы  
ле след са

В  
и н т  
Ме  
ДОЛ  
ВАЛКИ  
ласть). Не  
рейших жи  
пы Федор  
бульник ус  
ную дегуст  
дей и пре  
не совсем  
Гости заяв  
жий и хоро  
самом нач  
дов выдало  
вое лето, ч  
полнена вс  
суда в дом  
дого пчело  
вдобавок р  
дом хорош  
таллическу  
закупорил  
лучшей ге  
нопатил ещ  
чего спрята  
вестно, что  
дов темпера  
ной влажно  
забродить и  
И вот  
полувек Ф  
извлеч боч  
нения. Мед  
жесть, и цв  
совые качес  
Н. ДЕ

# След атамановой сабли

Жители костромского села Становицково убеждены, что именно о растущей здесь сосне упоминается в одном из народных вариантов знаменитой песни «Есть на Волге утес...» Он начинается словами: «Есть на Волге сосна, нараулит она злато-серебро батын Степана...»

По преданию, был у Степана Разина удалой атаман Василий Козел. Когда царские войска разбили главные силы повстанцев, пошел он с малым отрядом вверх по Волге — крестьян на подмогу созывать, да нарвался под Костромой на засаду. В неравном бою polegли многие из отряда Василия. Сам он с горесткой храбростью пробился через кольцо врагов, ушел на север, а казну атаманскую спрятал в земле, неподалеку от Волги. Посадил над кладом дерево и для приметы саблей разрубил надвое его вершину.

Легенда эта имеет реальную основу, считают краеведы. Правда, насчет спрятанного клада нет подтверждений, а все остальное не противоречит историческим фактам. Судите сами.

На месте, где располагался стан Василия Козла, сейчас стоит село Становицково. Противоположный высокий берег Волги, где отряд Василия подвергся нападению, называется «Козловы горы». На севере области, куда по преданию ушли от преследования остатки повстанческого отряда, и поныне существует труднодоступное из-за окружающих болот село Совета, жители которого считают себя потомками разинцев. И, наконец, гигантская сосна, растущая возле села Становицково.

Ей, по оценке специалистов, более трехсот лет (восстание Разина было в 1670 — 1671 годах). На уровне человеческого роста могучий ствол раздваивается, образуя два самостоятельных дерева, ветви которых слились в одну огромную крону. Может быть это в самом деле след сабли атамана?

В. ПАШИН.

# В мире интересного Медовое долголетие

ВАЛКИ (Харьковская область). Недавно один из старейших жителей села Огульши Федор Николаевич Цибульник устроил своеобразную дегустацию: позвал соседей и предложил отвеждать совсем обычный мед. Гости заявили: продукт свежий и хорошо сохранился. В самом начале тридцатых годов выдалось такое удачное лето, что медом была заполнена вся подходящая посуда в доме завязатого молодого пчеловода. Тогда он забавок решил залить медом хорошо пропаренную металлическую бочку, плотно закупорил ее пробкой, а для лучшей герметизации закупорил еще и воском, после чего спрятал в земле, ибо известно, что от резких перепадов температуры и повышенной влажности мед может забродить и скиснуть.

И вот по прошествии полувека Федор Николаевич извлек бочку из места хранения. Мед сохранил и свежесть, и цвет, и запах, и вкусовые качества.

Н. ДЕМИХОВСКИЙ.

# Человек и природа КОГДА БЫЛА ВОДА...

Велики просторы, богат и разнообразен животный мир нашего района. Это неотъемлемая часть живой природы, наш золотой фонд. Законом СССР «Об охране и использовании животного мира» охотничьи и другие животные впервые в нормативном порядке объявлены государственной собственностью. Закон четко определил, что всякая деятельность, влияющая на состояние животного мира и нарушение среды обитания, условий размножения и путей миграции, должна осуществляться с соблюдением требований, обеспечивающих охрану диких животных.

В НАШЕМ районе многое делается по данному вопросу. Но имеются недостатки и упущения. Сошлемся на такой факт. В конце пятидесятых годов русло реки Великой перегородила плотина Шильской ГЭС. Образовалось водохранилище, зеркало воды которого заняло сотни гектаров. Создались благоприятные условия для размножения рыбы, да и не только рыбы. Для увеличения запасов рыбы в прошлом году общество охотников и рыболовов выпустило в водохранилище 20 тысяч малька белого карася. Изобилие рыбы стало все больше и больше привлекать людей с удочками. Хорошо ловились лещ, щука, окунь, плотва, красноперка.

В шестидесятых годах появились бобры, а к концу семидесятых годов насчитывались десятки их поселений. В последние годы можно бы-

ло заниматься промыслом бобра.

Благоприятные условия создались для водоплавающей дичи. Здесь гнездились утки. Любители природы могли любоваться опускающимися на отдых стаями величавых лебедей, гусей и других птиц, спешащих на гнездовья на север. Немало охотников проводило свой отдых на утиных перелетах.

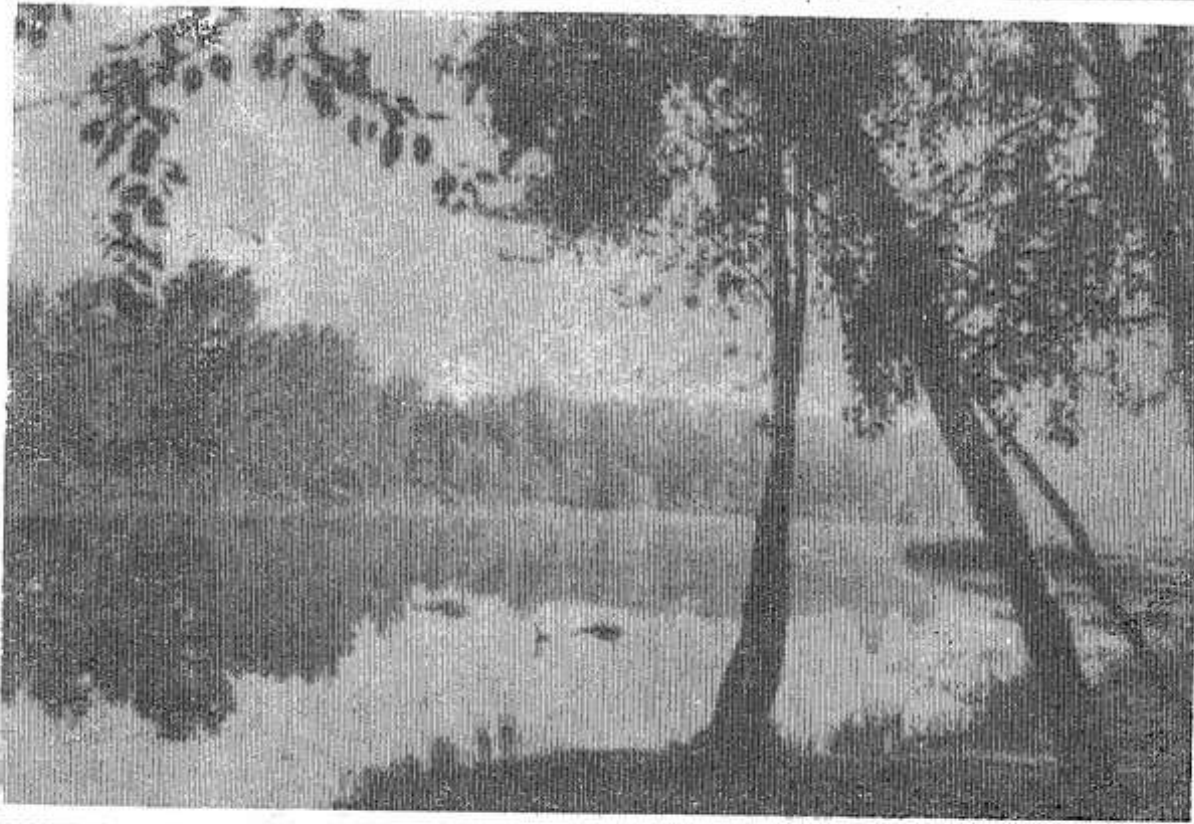
Это был единственный водоем, имеющий хорошие подъездные пути вблизи города для отдыха трудящихся. И не чуяли они, что надвигается беда. Весной этого года ушла вода из водохранилища: прохудилась плетина. Много лет она служила людям. Видимо, кто-то вовремя недосмотрел. А ведь на строительство ГЭС было затрачено много труда, материальных и денежных средств. Горько смотреть, как все рушится.

Нарушились поселения бобров, ценный зверь будет вынужден покинуть обжитые места. Рыба лишилась кормовой базы и условий нереста. В тяжелом положении оказалась водоплавающая дичь, ей негде гнездиться. Островки, ранее покрытые растительностью, стали доступны нерадивым людям, которые, не задумываясь о последствиях или в неблагоприятных целях, выгнали растительность, погубили утиные кладки, погigli искусственные гнезда для дичи, сделанные егерями общества охотников.

Не исключено, что браконьеры готовятся ловить рыбу в мутной воде, черпать ее, накопившуюся в русле реки. В правление районного общества охотников и рыболовов много заходит людей с вопросом, а что же будет теперь с водохранилищем? Выказывают пожелания восстановить водохранилище, чтобы оно было лучше.

Может быть по этому поводу выскажется руководство района электрических сетей, в ведении которого находится Шильская ГЭС.

В. ПУХОВИКОВ, зам. председателя районного общества охраны природы.



ДИКИЕ звери и птицы, находящиеся в состоянии естественной свободы, обитающие, а также выпущенные в целях разведения в охотничьи угодья района, независимо от того, в чем ведении находится территория, на которой они обитают, составляют государственный охотничий фонд, использование которого допускается с соблюдением правил охоты.

Охотой признается выслеживание с целью добычи и сама добыча диких зверей и птиц. Нахождение в охотничьих угодьях с ружьями, собаками, капканами и другими орудиями охоты, с добытой продукцией охоты, а также с охотничьим огнестрельным оружием в собранном виде и на дорогах общего пользования, приравнивается к производству охоты.

Отлов молодняка диких животных и птиц, содержание их в неволе без разрешения госохотинспекции категорически запрещены. Запрещено выжигание ста-

# Это следует знать

рой травы, так как от огня погибают кладки яиц охотничьих и певчих птиц, не летная птица, молодняк диких животных и посадки ценных хвойных пород гослесфонда.

Однако некоторые граждане пренебрегают правилами охоты, отлавливают молодняк диких животных и содержат их в неволе. Так, гражданин П. М. Яковлев из деревни Рясно Норкинского сельсовета 2 мая 1980 года поймал лосенка, которого принес домой, вследствие чего лосенок пал. Тем самым причинен ущерб охотничьему хозяйству. В текущем году гражданином П. Я. Репин, проживающий в деревне Мартиново, поймал лосенка, которого содержит дома.

Каждому должно быть ясно, что зверь найдет своего детеныша в лесу. Возможно, когда приблизятся люди к лосенку, ло-

сица отбежала, а потом вернулась на прежнее место, а оно пусто.

Большой ущерб причиняется животному миру и птице собаками. Находясь в лесах и полях, они разоряют кладки яиц, отлавливают молодняк птиц и животных. Следовательно, в весеннее и летнее время собаки должны находиться на привязи. Госохотинспекция вынуждена была подвергнуть штрафу граждан: П. М. Минина — жителя деревни Комиссары Звонского сельсовета, Н. И. Кирьянова из деревни Кадниково Матюшинского сельсовета и других за нахождение принадлежащих им собак в охотничьих угодьях.

Правила следует каждому знать и строго выполнять. Только тогда наша фауна будет богатой.

И. ПЕТРОВ, охотовед.

# ДЛЯ ВОСПРОИЗВОДСТВА РЫБЫ

ка запрещается лов таких ценных пород рыб, как щуки, леща, выход моторных лодок, а также гребных в места нереста этих видов рыб.

За период, прошедший с 15 апреля, работниками рыбоохраны, милиции, общества охотников и рыболовов, а также общественных

организаций было сделано сорок три коллективных выезда на водоемы по борьбе с нарушителями правил рыболовства. Проверены предприятия города Опочки, сбрасывающие сточные воды в реку Великую.

Все нарушители наказаны. Среди них Д. А. Лавренов, А. В. Максимов, М. А.

# Вести с Советов На повестке сессии

Большое внимание уделяется природоохранительным мероприятиям в Матюшинском сельском Совете. Эти вопросы обсуждаются на сессиях Совета народных депутатов, на исполкомах.

Так, на одной из сессий текущего созыва обсуждался вопрос «О рациональном использовании земли и повышении ее плодородия в колхозе имени Жданова в свете постановления ЦК КПСС и Совета Министров СССР» «О мерах по дальнейшему развитию сельского хозяйства Нечерноземной зоны РСФСР».

С ДОКЛАДОМ выступила главный агроном колхоза З. С. Леонова, доклад по данному вопросу сделала член постоянной комиссии по сельскому хозяйству, заготовкам и охране природы И. В. Владимирова.

В докладах и выступлениях депутатов отмечалось, что в колхозе имени Жданова проводится определенная работа по охране земли, эффективному использованию и повышению ее плодородия. Но она еще не дает желаемых результатов.

Депутат Л. Ж. Григорьева отметила, что кустарники вытесняют сенокосы, это отрицательно сказывается на кормовом балансе. Запускается пашня. Мало вносятся органических и минеральных удобрений.

Мелиорация проведена на площади 110 гектаров, говорил депутат А. А. Гаврилов, но работать на этих землях трудно. Много мелких канав, через канавы не проложены мосты. Критическими были выступления депутатов В. П. Сергеева, В. И. Самоукина и других.

Особую тревогу вызывает у депутатов низкое плодородие почв. Урожай зерновых составляет около 7 центнеров, картофеля — 35, льносемян — 1,6 центнера. Отмечалось, что удельный вес сельхозугодий — 60,8 процента общей земельной площади. Несмотря на то, что в колхозе освоены севообороты, паровой клин из года в год уменьшается. Слабо проводится работа по совершенствованию структуры посевных площадей, борьба с вредителями и болезнями сельскохозяйственных растений.

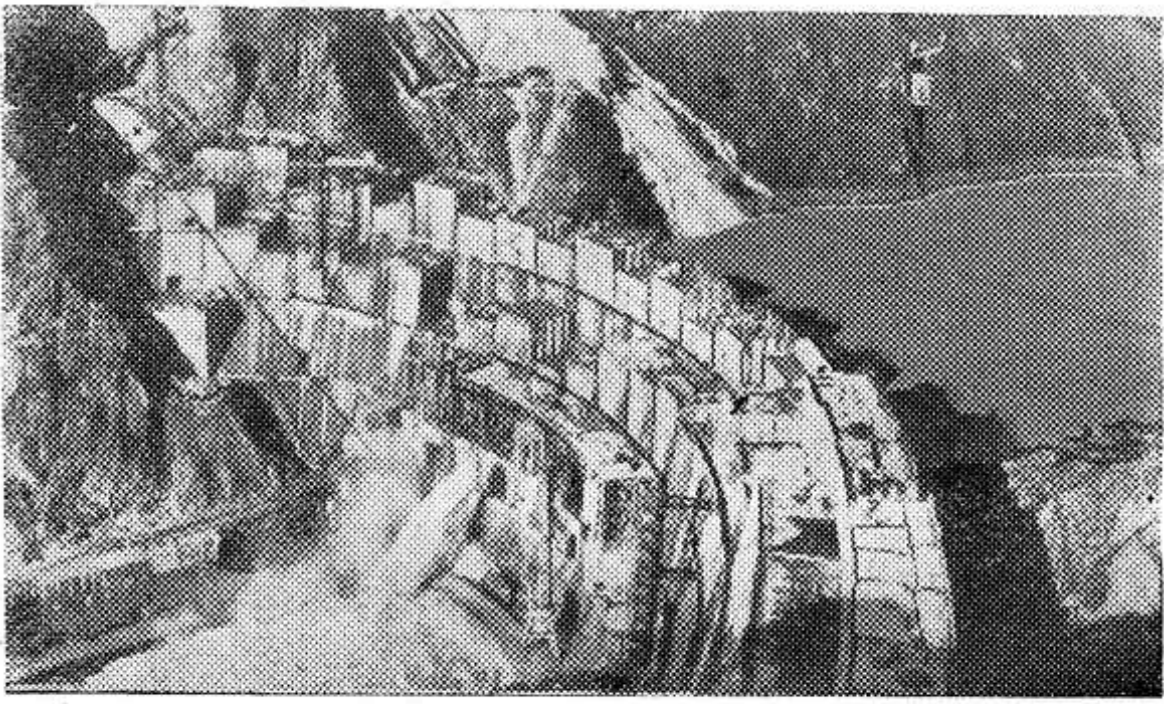
По обсужденному вопросу было принято решение, направленное на улучшение работы по охране, рациональному использованию земли и повышению ее плодородия, которое проводится в жизнь.

И. АЛЕКСЕЕВ.

Евдокимов, В. А. Иванов. Есть нарушители правил рыбной ловли и из числа приезжих. Это О. М. Григорьев из Ленинграда, И. С. Иванов из города Сланцы.

Ю. ПУТКОВ, участковый инспектор рыбоохраны.

# Советской Грузии — 60 лет



гурская гидроэлектростанция.

Ингурские гидроэлектростроители ударными темпами продолжают возводить уникальную арочную плотину, которая должна подняться до отметки 271,5 метра. На сегодня ее высота уже составляет 230 метров.

Продолжается накопление влаги в водохранилище, которое позволит оросить десятки тысяч гектаров чайных, цитрусовых плантаций, фруктовых садов.

**НА ВЕРХНЕМ ЛЕВОМ СНИМКЕ:** в горах Большого Кавказа растет уникальная арочная плотина Ингурской ГЭС.

Грузовые машины Кутайского ордена Трудового Красного Знамени автомобильного завода имени С. Орджоникидзе завоевали популярность на дорогах страны. Основной продукции предприятия — машине «КАЗ-608В» присвоен государственной Знак качества.

**НА НИЖНЕМ СНИМКЕ:** кутайские автомашины «КАЗ-608В» готовы к отправке потребителям.

В Грузии растет производство цитрусовых плодов. В сезоне 1981 года цитрусоводы республики обещают продать государству свыше ста тысяч тонн мандаринов, апельсинов, лимонов.

**НА СНИМКЕ В ЦЕНТРЕ:** сбор мандаринов в колхозе села Ахалшени Хелвачаурского района Аджарской АССР.

**НА ПРАВОМ СНИМКЕ:** народный артист республики, лауреат Государственной премии СССР Вахтанг Кикабидзе. Зрители знают его по фильмам: «Я — следователь», «Не горюй», «Мимино», по выступлениям на эстраде.

Фото С. Эдишерашвили (Фотохроника ТАСС).

## ФОТО-репортаж

Грузинская ССР — это один из красивейших уголков советской страны, с яркой неповторимой природой, в которой сочетаются и суровое высокогорье, и теплые влажные долины с плантациями чая и цитрусовых, виноградом и эфирносами.



В обетановке огромного политического и трудового подъема, вызванного решениями XXVI съезда КПСС, трудящиеся республики отмечают юбилей — 60 лет со дня установления в Грузии Советской власти и образования Коммунистической партии Грузии.

За годы десятой пятилетки объем промышленного производства республики увеличился на 41 процент. Достигнуты новые рубежи в борьбе за неуклонное повышение качества промышленной продукции. Сельское хозяйство перевыполнило задания по заготовкам и продало государству 876 тысяч тонн зерна, 2155 тысяч тонн сортового чайного листа, 2650 тысяч тонн винограда, 2,8 миллиона тонн плодов и цитрусовых.

За счет государственных капиталовложений и средств жилищных кооперативов в десятой пятилетке построены жилые дома общей площадью 5416 тысяч квадратных метров. Введены в действие 270 крупных предприятий и комплексов промышленного, сельскохозяйственного и культурно-бытового назначения.

Проектной выработки — 2 миллиарда 855 миллионов киловатт-часов электроэнергии — достигла самая крупная в Закавказье Ин-



## ВЕСТИ ИЗ СТРАН СОЦИАЛИЗМА И СНОВА В ПРОИЗВОДСТВО

Известным поставщиком минеральных удобрений для сельского хозяйства ГДР стал гигант металлургической промышленности страны завод «Макс-хютте» в городе Унтервелленборн (округ Гера). В рамках широко развернувшегося на предприятии движения за наиболее полное использование вторичного сырья новаторы нашли отличное применение шлаку — одному из основных отходов металлургического производства. При помощи дробилок и мельниц его перерабатывают в ценные фосфорные удобрения.

Кроме того, шлак отправляют на расположенный неподалеку цементный завод. Таким образом, соседи «Макс-хютте» ежегодно получают более 250

тысяч тонн этого сырья, которое используется для производства цемента. Как пишет газета «Нойес Дойчланд», в общей сложности коллективу передового металлургического предприятия удается использовать до 80 процентов всех производственных отходов.

В ГДР уделяется большое внимание рациональному использованию вторичного сырья, которое в существенной мере обеспечивает нужды ряда отраслей народного хозяйства страны. Так, только за счет сбора и переработки металлолома на 75 процентов удовлетворяются потребности всей сталелитейной индустрии республики. В настоящее время в промышленности ГДР

ежегодно находят применение свыше 72 миллионов тонн различных отходов производства.

Особенно важное значение эта тенденция приобретает сейчас, когда по всей республике началось осуществление широкой программы экономии сырья и материалов. С этой целью специалисты и новаторы ГДР постоянно ищут новые эффективные способы переработки вторичного сырья. Уже сейчас благодаря их усилиям и накопленному опыту в республике в целом удается использовать в народнохозяйственных целях почти 30 процентов всех промышленных отходов.

Н. КУКУШКИН. (ТАСС).

## СПРАВКИ ОБЪЯВЛЕНИЯ РЕКЛАМА ТЕЛЕВИДЕНИЕ

23 МАЯ, СУББОТА

8.00 — «Время». 9.05 — Утренняя гимнастика. 9.30 — Концерт. 11.15 — «Для вас, родители!». 11.45 — «Москвичка». Телеклуб. 13.15 — 21-й тираж «Спортлото». 13.25 — «Движение без опасности». 13.55 — «Радуга». 14.30 — Новости. 14.45 — «Ананси». Мультфильм. 15.05 — «Очевидное — невероятное». 16.05 — Закрытие VIII Всесоюзного слета пионеров. Концерт. 17.05 — Беседа политического обозревателя Л. А. Вознесенского. 17.35 — «Прошедших дней очарование». Фильм — концерт. 18.05 — Телефильм «За Пиренеями — Испания». 19.00 — Чемпионат СССР по футболу. «Динамо» (Киев) — «Динамо» (Тбилиси). 21.00 — «Время». 21.45 — Концерт мастеров искусств Грузинской ССР. 22.45 — Чемпионат СССР по художественной гимнастике. 23.30 — Новости.

24 МАЯ, ВОСКРЕСЕНЬЕ

8.00 — «Время». 8.40 — «На зарядку становись!». 9.15 — Концерт. 9.30 — «Будильник». 10.00 — «Служу Советскому Союзу!». 11.00 — «Здоровье». 11.45 — «Утренняя почта». 12.20 — «Наука и техника». Киножурнал. 12.30 — «Сельский час». 13.30 — «Музыкальный киоск». 14.00 — А. Цыгарели. Фильм — «Ханума».

**Цеху № 2 г. Опочка,** ул. Пролетарская, дом 58. **Красногородской швейной фабрики** **СРОЧНО ТРЕБУЕТСЯ** техника. Оплата согласно штатному расписанию. **Администрация.** 4-1.

**Меняю двухкомнатную благоустроенную квартиру** площадью 27 кв. м. в кирпичном доме на третьем этаже в г. Воркуте на равноценную или однокомнатную в г. Опочке. Обращаться: Песочный переулок, д. 11 к Николаевой в любой день.

**Опочечному линейно-техническому цеху связи** на постоянную работу **ТРЕБУЮТСЯ** **электромонтеры** по обслуживанию линейного хозяйства города и района (оплата труда повремено — премиальная). За справками обращаться по адресу: г. Опочка, линейно-технический цех связи, телефон 0-47. 2-2.

**Опочечному районному межхозяйственному предприятию** по производству кормов на постоянную работу **ТРЕБУЕТСЯ** кассир — счетовод. **Администрация.**

спектакль. 16.20 — «Клуб кинопутешествий». 17.20 — Чемпионат Европы по спортивной гимнастике. 18.00 — «Международная панорама». 18.45 — «Государственная граница». Телефильм. «Мы наш, мы новый». 1-я и 2-я серии. 21.00 — «Время». 21.35 — «Футбольное обозрение». 22.05 — «Час Большого симфонического оркестра». 23.20 — Новости.

26 МАЯ, ПОНЕДЕЛЬНИК

8.00 — «Время». 8.40 — Утренняя гимнастика. 9.05 — «Эквилибрист». Худ. фильм. 10.20 — Клуб кинопутешествий. 14.50 — Телефильм. 15.10 — В. Вишневский — писатель-коммунист. 16.00 — Телестадион. 16.30 — К Дню освобождения Африки. 17.00 — Творчество народов мира. 17.30 — Наш сад. 18.00 — Веселые нотки. 18.15 — Пятилетка и коллектив. 18.45 — Сегодня в мире. 19.00 — К открытию XVIII съезда Молодежной народно-революционной партии. 19.45 — «Простая девушка». Телеспектакль. 21.00 — «Время». 21.35 — Чемпионат Европы по спортивной гимнастике. 22.20 — Сегодня в мире. 22.35 — Фильм-концерт.

**Опочечному ремонтному заводу** на постоянную работу **ТРЕБУЮТСЯ** автослесари, токари и их ученики, кладовщик, тарнир, грузчики. Жилплощадь предоставляется в течение 2-2,5 лет. В 1983 году на заводе вступят в эксплуатацию детсад-ясли на 280 мест. Обращаться в отдел кадров, телефон 3-55. 3-2.

**Опочечная детская музыкальная школа** **ОБЪЯВЛЯЕТ НАБОР** учащихся на 1981-1982 учебный год на отделения: **фортепиано, баян, аккордеон, домра.** Заявления принимаются до 30 мая. Прослушивание музыкальных данных с 1 по 5 июня. Адрес: ул. Коммунальная, 6, тел. 2-06. 3-3.

**КИНО** **ДОМ КУЛЬТУРЫ** 23-24 мая **«ВАМ И НЕ СНИЛОСЬ»** Начало в 17, 19, 21 час.

**Коллектив Мавринской больницы,** местком с глубоким прискорбием извещают, что на 63 году жизни трагически погибла санитарка больницы **ВАСИЛЬЕВА Александра Ивановна,** и выражают глубокое соболезнование родственникам и близким покойной.

Редактор Н. П. ЖУКОВ.

**Наш адрес:** 182330 г. Опочка, Дом Советов

**ТЕЛЕФОНЫ:** редактора — 105, корреспондента-организатора редакционного отдела сельского хозяйства — 185, зам. редактора партийного отдела, отдела писем, секретаря — 77, корректора — 18, типографии — 34. Газета выходит по вторникам, четвергам и субботам.

Опочечная типография управления издательств, полиграфии и книжной торговли Псковского облисполкома. Объем 1 печ. лист. Печать высокая. Заказ 1365. Тираж 7454.