

КРАСНЫЙ МАЯК

ОРГАН ОПОЧЕЦКОГО РАЙОННОГО КОМИТЕТА КПСС И РАЙОННОГО
СОВЕТА НАРОДНЫХ ДЕПУТАТОВ ПСКОВСКОЙ ОБЛАСТИ

ЧЕТВЕРГ
23
АПРЕЛЯ
1981 г.
№ 50 (8564)
Газета основана
в 1918 г.

Цена 2 коп.

Продукцию ферм — государству СВЕДЕНИЯ

на 16 апреля 1981 года

В первой графе — продано
молока, во второй — мяса
(в процентах к плану первого
полугодия)

«Салют»	56	47
«Опочецкий»	48	78
им. Любимова	47	18
«Глубоковский»	45	39
им. Мичурина	41	59
им. Жданова	36	52
«Большевик»	35	65
«Кр. Заречье»	34	65
«Вперед»	33	73
«Кр. фронтовик»	33	52
«Кр. Октябрь»	31	83
«Заветы Ленина»	27	39
«Урожай»	25	35
«Духновский»	24	26
«Организатор»	23	31
«XXI партсъезд»	20	82
По району	36	56

С большим вниманием изучают сельские труженники района постановление ЦК КПСС и Совета Министров СССР «О дальнейшем развитии и повышении эффективности сельского хозяйства Нечерноземной зоны РСФСР в 1981—1985 годах». С позиций настоящих требований еще и еще раз анализируют свою работу животноводы, полеводы, механизаторы колхозов и совхозов. Главной задачей сегодня у труженников ферм является успешное завершение зимовки скота, выполнение планов первого полугодия по продаже государству мяса, молока, шерсти.

Как свидетельствуют статистические данные, в целом наш район выполнил план первого полугодия по реализации молока государству на 36 процентов. С начала года на завод поступила 3301 тонна продукции, что на 618 тонн молока меньше, чем было продано за такое же время в прошлом году. Пока одно хозяйство в районе — колхоз «Красное Заречье» — увеличило объемы реализации молока по сравнению с прошлым годом.

По-прежнему отстают в деле продажи молока государству колхозы «Заветы Ленина», «Красный Октябрь», «Урожай», «XXI партсъезд», совхозы «Духновский», «Организатор», «Красный фронтовик».

Для того, чтобы выполнить планы первого полугодия труженникам молочнотоварных ферм совхоза «Салют» необходимо в оставшееся время продать 32 тонны продукции. В этом хозяйстве есть все возможности для досрочного выполнения намеченных заданий.

Всеми хозяйствами района с начала года государству продано 1075 тонн мяса. Для успешного выполнения государственного плана закула в первом полугодии на заготовительные пункты нужно отгрузить еще 850 тонн продукции. Опережающими темпами ведут отгрузку мяса государству в нынешнем году труженники откормочных ферм колхозов «Красный Октябрь», «Большевик», имени Мичурина, «Вперед».

Целеустремленно работают над выполнением плана труженники откормочных ферм совхоза «Опочецкий». Здесь при плане первого полугодия 149 тонн уже отправлено государству 116 тонн мяса. Заметно снизил темпы поставки мяса в нынешнем году совхоз «Духновский». Если на середину апреля 1980 года здесь было продано государству 72 тонны мяса, то нынче лишь 24 тонны.

Хуже прошлогоднего идут дела с реализацией мяса в совхозе «Красный фронтовик», колхозе «Заветы Ленина» и ряде других хозяйств.

ПЯТИЛЕТКЕ — НАШ ТРУД УДАРНЫЙ

С большим энтузиазмом

Продолжая добрые традиции «великого почина», ударной работой ознаменовали труженники района «красную субботу», посвященную 111-ой годовщине со дня рождения В. И. Ленина.

Коллективы промышленных предприятий района в день «красной субботы» выпустили товарной продукции на 27,7 тысячи рублей. Многие коллективы в ленинский коммунистический субботник трудились на сэкономленном сырье, топливе, электроэнергии. С большим энтузиазмом работали в день субботника труженники села. Весенние полевые работы велись во всех хозяйствах. Ударную вахту несли в этот день и животноводы.

По традиции в «красную субботу» жители города и села вели работы по благоустройству улиц, площадей, скверов, наводили чистоту во дворах, в цехах, на строительных площадках, животноводческих фермах и в ремонтных мастерских.

В коммунистическом субботнике в районе приняли участие 15700 человек. В фонд одиннадцатой пятилетки опочане перечислили 17,3 тысячи рублей. Коммунистический субботник еще раз продемонстрировал беззаветную преданность трудящихся района идеям Ленина, стремление приумножить могущество нашей социалистической Родины, досрочно выполнить решения XXVI съезда КПСС.

В. ДМИТРИЕВ.

Помогают шефы

Давние и тесные шефские связи существуют у труженников нашего района с работниками Великолукского завода «Реостат». Вот уже на протяжении ряда лет рабочие и служащие этого предприятия активно помогают нашим колхозам и совхозам на уборке урожая, кормозаготовках, других сельскохозяйственных работах.

В нынешнем году заводчане направляют к нам два юмсомольско-молодежных строительных отряда. Один из них, возглавляемый В. Ю. Фетисовым, будет трудиться на мелиоративном строительстве. Бойцы отряда планируют освоить 10 тысяч рублей капиталовложений. В задачу отряда войдут работы по укреплению каналов, строительству трубопереездов. Другой отряд будет работать на строительстве детского садика в колхозе «Вперед».

А. АНДРЕЕВ.

КОЛХОЗНИКИ И РАБОТНИКИ СОВХОЗОВ! РАЗВИВАЙТЕ СПЕЦИАЛИЗАЦИЮ И КОНЦЕНТРАЦИЮ ПРОИЗВОДСТВА! ЭФФЕКТИВНЕЕ ИСПОЛЬЗУЙТЕ ЗЕМЛЮ, ТЕХНИКУ, УДОБРЕНИЯ, КОРМА! ВЕСЕННИМ ПОЛЕВЫМ РАБОТАМ — ОТЛИЧНОЕ КАЧЕСТВО! ПОРАДУЕМ РОДИНУ ВЫСОКИМ УРОЖАЕМ! (Из Призывов ЦК КПСС).

ВЕСТИ С ПОЛЕЙ

С ПЕРВЫХ ДНЕЙ — РИТМ ВЫСОКИЙ

ФОТО-репортаж

В социалистических обязательствах, принятых труженниками колхоза имени Жданова на 1981 год, определено получить с каждого гектара хлебной нивы по 14,2 центнера зерна, урожайность картофеля должна составить не менее 120 центнеров клубней с гектара, а с каждого из 250 гектаров, отведенных под «северный шелк», земледельцы планируют получить по 3,9 центнера льноволокна.

Переменчива погода апреля. Слово не было и в помине погожих, теплых дней в начале месяца. Сегодня холодный ветер нет-нет да и закружит в воздухе белые хлопья снега. По утрам мороз хрупкой коркой сковывает отдавшую землю. Не радует такая погода земледельцев. Однако ожидать лучшего — значит ставить под угрозу сроки предстоящего сева. Поэтому и в ненастные дни труженники села продолжают целеустремленно работать на урожай первого года одиннадцатой пятилетки.

Слаженно ведутся весенне-полевые работы на полях колхоза имени Жданова. В лучшие сроки здесь были подкормлены минеральными удобрениями озимые хлеба, многолетние травы, часть пастбищ. Как только созрела почва, приступили в хозяйстве к весновспашке. На этих операциях задействовано шесть гусеничных тракторов, объединенных в звено, возглавляет которое Евгений Семенович Иванов. Он рассказывает:



— Весеннюю подготовку почвы под яровой сев наш коллектив ведет уже неделю. Вспахано более 200 гектаров. Каждый механизатор звена ознакомлен с фронтом работ и условиями социалистического соревнования. Для успешного завершения весновспашки в установленный срок каждому из нас необходимо ежедневно готовить почву не менее чем на 6,1 гектара.

Большинство трактористов с этой задачей справляются. Однако на некоторых полях много камней, и в этом случае никто не застрахован от поломки плуга или трактора. Образцы ударного труда показывают на пахоте Павел Анатольевич Гаврилов, Павел Александрович Васильев да и другие механизаторы. Вспашка ведется с боронами. Это позволяет максимально сохранить в почве влагу, которой нынче из-за малоснежной зимы недостаточно.

— Сегодня ведем вспашку почвы под посев льна-долгунца, — продолжает разговор Е. С. Иванов. —

Вместе с нами работает механизированное звено по внесению на эти площади минеральных удобрений.

Из разговора с механизаторами мы узнали, что механическая служба колхоза внимательно позаботилась об обслуживании техники в поле, особенно на отдаленных участках. С этой целью при мастерских созданы оперативные группы слесарей, которые в любое время могут оказать помощь технике, вышедшей из строя.

В колхозе создана и действует пресс-группа по освещению соревнования.

Работать с максимальной производительностью — этого требуют нынешняя обстановка и рубежи социалистических обязательств, на выполнение которых механизаторы нацелены уже сегодня.

А. ДЕНИСОВ.

НА СНИМКАХ: вверху — механизаторы Е. С. Иванов и П. А. Гаврилов; внизу — Е. А. Егоров и А. И. Михайлов.

Фото Ю. Орлова.



ВЕСТИ ИЗ

СЕЛЬСКИХ СОВЕТОВ

Впереди депутат

УСПЕШНО начали земледельцы колхоза имени Любимова весенние полевые работы. В хозяйстве составлен план этой важнейшей сельскохозяйственной кампании года, которым предусмотрено создание отрядов, звеньев на пахоте, обработке почвы и севе. На этот период земледельцы приняли повышенные социалистические обязательства. Ими предусмотрено сев провести в оптимальные сроки, с хорошим качеством.

Среди механизаторов, работающих на пахоте, трудятся и депутаты Любимовского сельского Совета и, как правило, трудятся неплохо.

Подведены итоги социалистического соревнования среди трактористов за минувшую неделю. Неплохие результаты на пахоте и у депутата сельсовета коммуниста Петра Григорьевича Федорова, который за это время вспахал 65 гектаров земли.

Хочется отметить, что Петр Григорьевич входит в постоянную комиссию по сельскому хозяйству и охране природы. И к своей общественной работе депутат относится добросовестно. Он неоднократно готовил материалы для заседаний комиссии, на которых рассматривались вопросы зимовки скота, ремонта техники и т. д. Сейчас Петр Григорьевич активно включился в весеннюю страду.

Летом он будет заготавливать грубые и сочные корма, осенью — участвовать в уборке урожая.

Е. ВАСИЛЬЕВА, председатель исполкома Любимовского сельсовета.

До двух центнеров

ХОРОШО ведут закуп излишков сельскохозяйственной продукции из хозяйств индивидуального сектора совхоза «Духновский» молокозаводчики нашего сельского Совета. За первый квартал этого года отправлено государству более двенадцати тонн этой продукции.

Перед началом закуп разъяснительную работу среди населения хозяйства провели депутаты, члены исполкома. Определенную помощь им оказали бригадиры, которые также призвали население активно включиться в продажу излишков сельскохозяйственной продукции государству. Особенно успешно в эти дни работает молокозаводчица Лидия Федоровна Ольхина. Она в основном бывает в деревнях Духново, Лехово, Ульяново. Лидия Федоровна ежедневно собирает более двух центнеров молока.

Лидия Федоровна раньше работала в совхозе, а когда ушла на пенсию, решила помочь сельскому Совету в этом важном государственном деле. Л. Ф. Ольхина работает оперативно, четко. В определенное время она встречается с домохозяйками и принимает молоко.

В. ГАЗОВА, Духновский сельский Совет.

Посевная-81

ВСЕ В НАШИХ РУКАХ

Посевная — всегда серьезный экзамен для земледельцев. К ней они готовятся заранее, чтобы провести в сжатые сроки, с высоким качеством. Только в таком случае можно рассчитывать на успех дела, заложить надежный фундамент будущего урожая.

ВЕДУЩАЯ роль в весенне-полевых работах, конечно же, принадлежит механизаторам. От их умения, сноровки, работоспособности целиком зависит конечный результат. Для нашего хозяйства определено рабочим планом провести сев яровых зерновых за двадцать рабочих дней, льна — за 12, посадку картофеля — за 10 рабочих дней. Сроки эти вполне реальные, и наши механизаторы постараются уложиться в них. Об этом и шла речь на собрании механизаторов, которое состоялось накануне выезда в поле.

Каждый знает свое место в общем трудовом усилии. В основном наши механизаторы — опытные, технически грамотные люди. Технику, закрепленную за ними, изучили хорошо, прило-

жили немало старания, чтобы в самый ответственный момент посевной агрегаты работали производительно. Позаботилась об этом ремонтная служба колхоза. В зимнее время многое было сделано, чтобы тракторы, прицепной инвентарь были подготовлены своевременно. Наряду с механизаторами в ремонте техники значительное участие приняли слесари мастерской И. Семенов, сварщик В. Михайлов, кузнец В. Петров.

Двадцать тракторов принимают участие в полевых работах. Первые дни, когда пахота велась еще выборочно, показали, что техника вполне надежна. Серьезных недостатков в работе тракторов не обнаружено. Конечно же, мы не гарантированы от простоев техники.

Для устранения их создана своя ремонтная бригада, которая по первому сигналу сможет выехать на место для оказания необходимой помощи. В составе бригады сварщик и другие ремонтные рабочие. Побеспокоимся и о запасных частях.

Многое из того, что можно было сделать в наших условиях, мы сделали. Но вот испытываем недостаток в угольниках, с помощью которых к плугу прицепляются бороны. Нет этих деталей в райсельхозтехнике, а своими силами не сделаешь. Кажется, мелочь, а она крайне нужна в хозяйстве, чтобы качественно вести полевые работы.

Нынешняя посевная — особенная. Она знаменует начало одиннадцатой пятилетки. И очень многое значит, как мы ее проведем. А настроение у наших механизаторов боевое. Каждый будет стараться работать в полную силу. Меры материального поощрения предусматривают за хорошую ра-

боту, за перевыполнение сменных заданий дополнительные выплаты.

Итоги соревнования среди механизаторов решено подводить еженедельно. Победителям вручаются денежные вымпелы и денежные премии. Установлена премия и тракторной бригаде, если она при хорошем качестве выполнит запланированный объем работ и уложится в сроки, определенные рабочим планом сева. В честь победителей будем поднимать флаг трудовой славы, выпускать листки «молнии».

В первом году новой пятилетки труженики нашего колхоза взяли обязательство собрать по 15,4 центнера зерна, получить по 90 центнеров картофеля с каждого гектара. Чтобы достичь намеченного, предстоит немало потрудиться. Конечный результат от многом будет зависеть от того, насколько эффективно мы сработаем сейчас, в период посевной. Все в наших руках. И механизаторы постараются трудиться так, чтобы полевые работы прошли качественно, в лучшие агротехнические сроки.

М. ЕГОРОВ, зав. мастерскими колхоза «Вперед».

Ударники коммунистического труда



С большим трудовым подъемом начали работу в первом году одиннадцатой пятилетки труженики ремонтного завода. Они полны решимости ударным трудом ответить на ре-

шения XXVI съезда партии, приложить все силы, чтобы справиться с поставленными задачами. И доказывают это делом. Коллектив завода успешно справился с производ-

ственной программой трех месяцев, выполнив планы по производству и реализации промышленной продукции.

Достойный вклад в успех коллектива вносят передовики производства, ударники коммунистического труда. Среди них и Нина Петровна Изгорова. Работает она токарем, но владеет несколькими смежными профессиями. И это, безусловно, сказывается положительно на ее работе. Несколько лет подряд подтверждает Нина Петровна высокое звание ударника коммунистического труда. Ежедневно добывается она перевыполнения плана на 25 и более процентов, добывается высокого качества производимой ею продукции. В день коммунистического субботника Нина Петровна трудилась на своем рабочем месте. В этот день она значительно перевыполнила норму выработки.

НА СНИМКЕ: Н. П. Иванова. Фото Ю. Орлова.

География новых сортов

С приходом весны в селе Белогорка под Ленинградом пришлось открыть почтовый филиал: здесь, в Северо-Западном НИИ сельского хозяйства начал действовать своеобразный «стол заказов» для картофелеводов. В различные районы страны отправляются посылки с клубнями новых сортов, созданных в лабораториях и климатических зонах этого крупного селекционного центра.

По заявкам агрономов колхозов и совхозов ученые подготовили к весеннему севу элитные семена картофеля «арина», отлично выдержавшего испытание на сортоучастках. Повсюду новинка дала рекордный урожай — в среднем около четырехсот центнеров клубней с гектара, а у тульских и ярославских земледельцев этот показатель был еще выше. К достоинству сорта относится и то, что он не поражается фитофторой, созревает всего за 60—70 дней.

Подать «арине» по урожайности и иммунитету ее «земляк» картофель «невский», предназначенный к районированию в будущем году. Популярность этой новинки, отнесенной к среднепоздним сортам, настолько велика, что ее семена заказали для размножения на своих полях земледельцы Магаданской, Брянской, Целиноградской, Курской, Тюменской, Псковской, других областей страны.

Селекционеры, работающие в научных центрах Ленинграда и области, вывели за последние годы одиннадцать сортов картофеля, приспособленных к возделыванию в различных почвенно-климатических условиях. Ученые их способность участвовать в полевом конвейере, когда на смену скороспелым приходит сорта более поздних сроков созревания.

Направляя земледельцам свои новинки, ленинградские селекционеры сопровождают их агротехническими рекомендациями. Особое внимание уделяется калибровке семян клубней, посадке их в предварительно нарезанные гребни, что позволяет полностью механизировать процессы возделывания и уборки картофеля.

С. ФОНАРЕВ, корр. ТАСС. Ленинградская область.

ОКРУЖИТЬ ВСЕНАРОДНОЙ ЗАБОТОЙ

МНОГОВЕКОВАЯ история нашей Родины богата величайшими событиями и беспримерными подвигами народа за свободу, счастье и независимость.

Свидетели минувших эпох, памятники истории и культуры, как вехи, отмечают огромный путь развития человеческого общества от древнейших веков до наших дней.

Они имеют огромное значение в воспитании лучших качеств советского человека — патриотизма, любви к Родине, помогают ему глубже познать историю своего народа. О славных боевых традициях псковичей до сих пор напоминают земляные валы, грозные башни и крепостные стены.

С Псковским краем неразрывно связаны жизнь и деятельность многих выдающихся людей: В. И. Ленина, А. С. Пушкина, М. П. Мусоргского и многих других.

Псковская земля прославилась себя и в годы Великой Отечественной войны. Она вошла в историю как край партизанской борьбы, как край героических сражений, где свершили свои бессмертные подвиги Александр Матросов, Клава Назарова, где родилось

147 Героев Советского Союза. Война оставила на нашей земле около 500 могил. В память о великом подвиге народа и его беспримерном массовом героизме воздвигнуто свыше 100 обелисков и монументов. Наш район тоже богат памятниками истории и культуры.

Опочане свято чтут память о своих замечательных земляках, освободителях города и района от немецко-фашистских захватчиков. Сейчас около 5 тысяч учащихся, рабочих, служащих являются членами Всероссийского общества охраны памятников истории и культуры.

Первичные организации и отдельные члены общества осуществляют шефство и надзор за состоянием памятников. Шефство над памятниками является одной из важнейших форм выполнения организациями, широкими слоями населения их долга — активного участия во всенародном деле охраны памятников Отечества. Истоки шефства, этого патристического движения, восходят к ленинским идеям о необходимости приобщения населения к культурному наследию.

Президиум районного совета Общества объявил с 15 ап-

реля по 15 мая месячник по благоустройству памятников истории и культуры. В период проведения месячника шефам необходимо восстановить ограды, приложить дорожки к памятникам и братским могилам, окрасить пьедесталы памятников, позаботиться о содержании в образцовом состоянии надписей на памятниках, высадить цветы, разбить клумбы, произвести посадку декоративных деревьев и кустарников, закладку аллей и осуществить другие меры, обеспечивающие содержание подшефных памятников и привлекающих к ним территорий в сохранном и благоустроенном состоянии.

Памятники и обелиски на могилах солдат хранят покой павших за правое дело. Они завещают людям хранить мир и счастье на земле. Пройдут годы, сменятся поколения, но всегда к памятникам, воздвигнутым в честь великих побед, будут приходить внуки и правнуки героев. Здесь они, думая о прошлом и мечтая о будущем, будут вспоминать тех, кто погиб, защищая жизнь на земле.

А. МАГЕРА, ответственный секретарь райотделения ВООПИК.

ВОП...
ЛА ПО...
ТИЧЕС...
СТОВА...
ОННОМ...
ГО ХОЗ...
ТО...
РА...
В У...
НОМ...
ОБРЕ...
МЕ...
СОВР...
МИНИ...
ЭТО...
ШОЙ...
ДОВОЙ...
КО...
ОСНОВ...
ЛЕНИЯ...
ТРУ...
МИ СИ...
УЧАСТ...
РАБО...
КУЛЬ...
ИНТЕР...
СОКИХ...
УРО...
СТВЕН...
Сегод...
Звения...
р...
димой...
те...
львания...
стачо...
ним...
ральн...
ких пре...
с сорня...
болезн...
ной тех...
ния. Ком...
стремит...
механи...
выполни...
звена, а...
состав...
процент...
времени...
осущес...
размер...
звеном...
зонной...
агрегат...
сроков...
Взаимо...
страция...
определя...
период...
рем трудо...
нем подро...
зательства...
труда...
Деятель...
ванного...
з...
расчетн...
звена в...
ствует...
х...
чами, тех...
тами воз...
ниями спе...
дителей...
сет полно...
выполни...
водству...
вание лим...
средств, с...
Механиз...
льна пос...
ление...
онного...
у...
хозяйств...
Только...
фактив...
уборочн...
тил выст...
землед...
потерь...
убр...
льна. Глав...
своим...
ев удел...
гулировке...
машин, а...
предъяв...
робанной...
работке...
ряде льн...
района...
использу...
лент льна...
и навес...
льносоло...
Между...
способн...

Решения XXVI съезда КПСС — в жизнь!

ВОЗРОДИМ СЛАВУ ПСКОВСКОГО ЛЬНА

ВОПРОСАМ РАЗВИТИЯ ЛЬНОВОДСТВА В НАШЕМ РАЙОНЕ БЫЛА ПОСВЯЩЕНА НАУЧНО-ПРАКТИЧЕСКАЯ КОНФЕРЕНЦИЯ, СОСТОЯВШАЯСЯ НЕДАВНО В РАЙОННОМ УПРАВЛЕНИИ СЕЛЬСКОХОЗЯЙСТВЕННОГО ХОЗЯЙСТВА. В ЕЕ РАБОТЕ

ПРИНЯЛИ УЧАСТИЕ ВЕДУЩИЕ СПЕЦИАЛИСТЫ И РУКОВОДИТЕЛИ ЛЬНОСЕЮЩИХ ХОЗЯЙСТВ РАЙОНА, ЛЬНОСЕМСТАНЦИИ, ДРУГИХ СЕЛЬСКОХОЗЯЙСТВЕННЫХ ОРГАНОВ. ОСНОВНОЕ ВНИМАНИЕ НА КОНФЕРЕНЦИИ БЫ-

ЛО УДЕЛЕНО ЗАДАЧАМ, ВЫТЕКАЮЩИМ ИЗ РЕШЕНИЙ ИСТОРИЧЕСКОГО XXVI СЪЕЗДА КПСС И «ОСНОВНЫХ НАПРАВЛЕНИЙ ЭКОНОМИЧЕСКОГО И СОЦИАЛЬНОГО РАЗВИТИЯ СССР НА 1981—1985 ГОДЫ И НА ПЕРИОД

ДО 1990 ГОДА», В ДЕЛЕ ПОВЫШЕНИЯ УРОЖАЙНОСТИ И КАЧЕСТВА, А ТАКЖЕ СОХРАННОСТИ ЛУБЯНЫХ КУЛЬТУР, УВЕЛИЧЕНИЯ ОБЪЕМА ПЕРВИЧНОЙ ПРОМЫШЛЕННОЙ ПЕРЕРАБОТКИ ЛЬНА-ДОЛГУНЦА.

ТАК ДОЛЖНЫ РАБОТАТЬ ЗВЕНЬЯ

В увеличении производства льнопродукции на современном этапе развития льноводства все большее значение приобретает организация производства.

Механизированное звено — та форма, которая отвечает современному производству и технике в льноводстве при минимальных затратах труда.

ЭТО сравнительно небольшой по численности трудовой коллектив, который на основе кооперации и разделения труда выполняет своими силами на закрепленных участках основные полевые работы по возделыванию культуры и материально заинтересован в получении высоких урожаев сельскохозяйственных культур. Сегодня в нашем районе звенья располагают необходимой техникой для возделывания и уборки льна, достаточным количеством минеральных удобрений, химических препаратов для борьбы с сорняками, вредителями и болезнями, научно обоснованной технологией возделывания. Комплектуя звенья, надо стремиться к тому, чтобы все механизированные работы выполнялись силами членов звена, а доля работ в звене составляла не менее 70—80 процентов фонда рабочего времени. На практике это осуществляется оптимальным размером закрепленной за звеном площади, учетом сезонной выработки основных агрегатов, агротехнических сроков полевых работ. Взаимоотношения администрации и коллектива звена определяются заключенным на период с 15 апреля по 1 ноября трудовым соглашением. В нем подробно оговорены обязательства сторон и оплата труда.

Деятельность механизированного звена строится на хозяйственных началах. Коллектив звена в своей работе руководствуется хозяйственными задачами, технологическими картами возделывания льна, указаниями специалистов и руководителей хозяйств. Звено несет полную ответственность за выполнение задания по производству продукции, использование лимитов затрат труда и средств, состояние полей и

производительное использование техники.

Звеньевой обязан знать агротехнику возделывания льна, уметь организовать труд механизаторов. В обязанности звеньевой входит разработка и обеспечение выполнения планового задания, осуществление контроля за качеством работ, учет отработанного времени, составление ежесменных отчетов о выполненных работах, затратах труда, расходах горюче-смазочных материалов и других средств.

Наряду с основной оплатой членам звена рекомендуется выдавать дополнительную оплату за высокое качество сева, за проведение химической прополки в лучшие агротехнические сроки. Кроме дополнительной оплаты труда, для успешного проведения уборки льна в сжатые сроки с высоким качеством и без потерь для трактористов устанавливается дополнительная оплата на период первых десяти дней массовой уборки урожая, при условии выполнения сменных норм выработки на 100 процентов. После сдачи льнопродукции государству с членами звена производится окончательный расчет за полученную продукцию.

Необходимо отметить, что пока ни в одном из льносеющих хозяйств района нет четкой организованной системы механизированных звеньев. Это же в свою очередь снижает ответственность механизаторов за порученное дело. Сегодня реальным и необходимым условием возрождения былой славы псковских льнов в нашем районе должна стать звеньевая система возделывания долгунца.

Е. ИВАНОВА,
главный экономист
районного управления
сельского хозяйства.

трудоемких работах значительную часть людей и значительно увеличить производительность труда на подьеме тресты.

В работе научно-практической конференции принял участие и выступил председатель исполкома райсовета **И. П. Павлов**. В своем выступлении он рассказал об опыте работы смоленских льноводов и призвал земледельцев района приложить все силы к тому, чтобы возродить былую славу псковских льнов, выполнить все плановые задания в этой отрасли растениеводства уже в первом году одиннадцатой пятилетки.

На выполнении этих важнейших задач должны быть направлены все силы, опыт и старания льноводов района с ранней весны и до осени.

ЛЬНОВОДСТВО: ЗАДАЧИ И ПРОБЛЕМЫ

В Отчетном докладе XXVI съезду КПСС товарищ **Л. И. Брежнев** подчеркнул необходимость увеличения производства тех видов сельскохозяйственной продукции, нехватка которых вызывает перебор в снабжении населения. Следует добиться, в частности, расширения производства и улучшения качества товаров народного потребления, а для этого улучшить снабжение легкой промышленности сырьем и материалами.

В решение этой задачи призваны внести свой весомый вклад и опочечки льноводы.

НА Псковщине льнодолгунцу издавна уделялось большое внимание. В наше время ценность льна по-прежнему велика. Не случайно партия и правительство в минувшем году приняли постановление, направленное на увеличение производства и закупок льна - долгунца и развитие промышленности по его первичной переработке. Необходимость дальнейшего подъема льноводства подчеркнута и в решениях XXVI съезда КПСС.

В силу ряда причин, и объективного, и субъективного характера, льноводство в нашем районе в последнее время серьезно отстает. Низка урожайность волокна. В среднем за год истеншей пятилетки она составила в районе 1,5 центнера льноволокна с гектара. Планы по реализации льнопродукции государству не выполняются районом вот уже в течение ряда лет.

Положение это необходимо исправить и добиться существенного сдвига уже в первом году одиннадцатой пятилетки.

Бытует мнение, что на урожай льна отрицательно сказались неблагоприятные погодные условия последних лет. Отчасти это так. Но главная причина отставания льноводства заключается в том, что ослаблено внимание к этой важной отрасли растениеводства со стороны руководителей и специалистов хозяйств, работников сельскохозяйственных органов. В результате чего не стал строго соблюдаться весь комплекс агротехнических мероприятий. Подчас в возделывании этой культуры допускаются серьезные нарушения, что не может не сказаться на конечном результате.

Основой получения высоких урожаев льноволокна и семян является правильный севооборот. Лен можно сеять на одном и том же поле не ранее чем через шесть лет. Если делать это раньше, то в данном случае лен в большей степени поражается болезнями, вредителями, качество урожая снижается, а урожайность сокращается на 27—38 процентов. Существенную роль в правильном развитии льноводства играет выбор предшественника. Раньше считалось, что лучше всего сеять лен по клеверу. В свое время это было весьма правильным решением. Тогда хозяйства испытывали недостаток в минеральных удобрениях, в частности, азотных, а как известно, клевер способству-

ет накоплению азота в почве. Теперь, когда в колхозы и совхозы поступает минеральных удобрений больше, появилась возможность дифференцированно подходить к размещению льна. Тем более, что, как показывает практика, лен, посеянный после многолетних трав, больше полегаёт, значительно засоряется сорняками, особенно пыреем ползучим. Поэтому сегодня реально и обоснованно размещать лен после зерновых, посеянных по клеверу, а также после картофеля и других пропашных культур.

Сейчас, когда уборка льна проводится в основном комбайнами, необходимо использовать такую агротехнику, которая обеспечила бы не только хороший урожай, но и выравненный к моменту уборки стеблестой, как по высоте, так и по созреванию. Достигается это в значительной мере во время подготовки почвы. Если лен высевается после зерновых, то осенью проводят лущение стерни, затем проводят зяблевую вспашку. Перед осенней вспашкой вносятся минеральные удобрения от 40 до 60 килограммов действующего вещества фосфора и 60—90 килограммов калия на гектар. Для борьбы с пыреем там, где необходимо, также осенью по распаханной зяби вносятся трихлорацетат натрия.

В связи с тем, что у нас в районе большая часть льна будет в этом году высеваться по весновспашке, решающее значение будут иметь ранние сроки ее проведения и качество.

Пласт многолетних трав лучше продисковать, внести минеральные удобрения, а затем вспашать на полную глубину пахотного слоя. При размещении посевов после зерновых поле лучше обработать дисковыми орудиями, а затем запахать плугом в сцепке с боронами «зиг-заг». Затем необходимо внести азотные удобрения с учетом данных картограмм. Здесь надо помнить, что избыток азота удлиняет вегетационный период, вызывает полегание растений, созревание семян идет в этом случае неравномерно.

Прикапывание почвы перед посевом следует проводить в тех случаях, когда она не переувлажнена и не переуплотнена. В дождливую весну, а также на пониженных участках поле прикапывать не следует.

Лен — культура раннего сева. Оптимальным календарным сроком сева является первая декада мая. В

этом году из-за недостатка семян льна норма высева во всех льносеющих хозяйствах понижена, поэтому перед посевом необходимо очень точно отрегулировать высевочный автомат.

Так как в первый период жизни растения льна испытывают большую потребность в фосфоре, высев семян следует проводить с внесением в рядки гранулированного суперфосфата. Лен очень чувствителен к недостатку микроэлементов, особенно бора, внесение их под лен необходимо.

Вовремя посеяв лен, незамедлительно следует начать уход за посевами. До появления всходов надо провести краевую обработку полей метафосом. Затем приступить к химической борьбе с сорняками и вредителями. Опрыскивание льна проводить только штанговыми опрыскивателями.

Уборка долгунца является одной из сложных работ. Однако именно здесь проявляются серьезные недостатки. В минувшем году был выращен неплохой лен почти во всех хозяйствах. В то же время семеноводческие хозяйства в среднем по району получили всего по одному центнеру семян. А такие хозяйства, как имени Мичурина, «Красный Октябрь», «Красное Заречье», и того меньше.

Ныне площадь под семеноводческие посевы увеличена вдвое.

Для уборки льна в рекомендуемые агротехнические сроки необходимо иметь в хозяйстве один льнокомбайн ЛК-4Т на 40 гектаров для товарно-сортовых посевов льна и на 30 гектаров — для семеноводческих. У нас же в семеноводческих хозяйствах нагрузка на один комбайн в колхозах имени Мичурина и имени Жданова — 58 гектаров, в колхозе «Урожай» — 67, а в колхозе «Красный Октябрь» — 70 гектаров. На уборке льнокомбайны должны работать только вдоль длинных сторон загона. Работа агрегатов в круговую не допускается.

В большинстве наших хозяйств имеются типовые конвейерные пункты сушки льновороха, но их еще недостаточно. Если допустимая нагрузка на такой пункт составляет 100 гектаров, то в колхозе «Урожай» она втрое выше, в колхозе «Красный Октябрь» — вдвое.

Хорошо подготовленные семена, ранний срок сева, правильное внесение минеральных удобрений, тщательная подготовка почвы, уход за посевами, уборка льна в сжатые сроки и без потерь — все это, безусловно, даст положительные результаты.

Внимание, оказанное льноводству, окупится стоицей.

А. КОНСТАНТИНОВА,
заведующая
льносемастанцией.

Творчество наших читателей

МЕЛОДИИ ВЕСНЫ

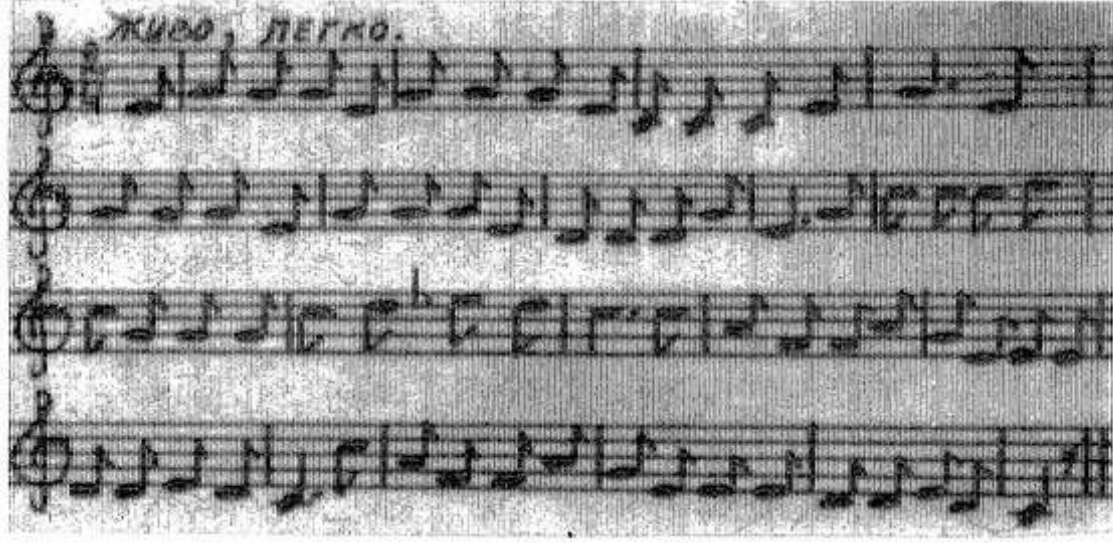
Юрий Владимирович Столяров, преподаватель Опочецкого педагогического училища, давно пишет музыку. Самодельный композитор, он известен хорошо любителям песни. Разнообразен творческий диапазон композитора: песни патристические, лирические, шуточные. Некоторые из них впервые начали свое шествие со страниц нашей газеты.

Сегодня мы знакомим любителей песенного жанра с двумя новыми работами Ю. В. Столярова. Одна из песен навеяна звоном веселой капели, вторая — посвящается детям.

КАПЕЛЬ

Слова Э. Шкель

Музыка Ю. Столярова



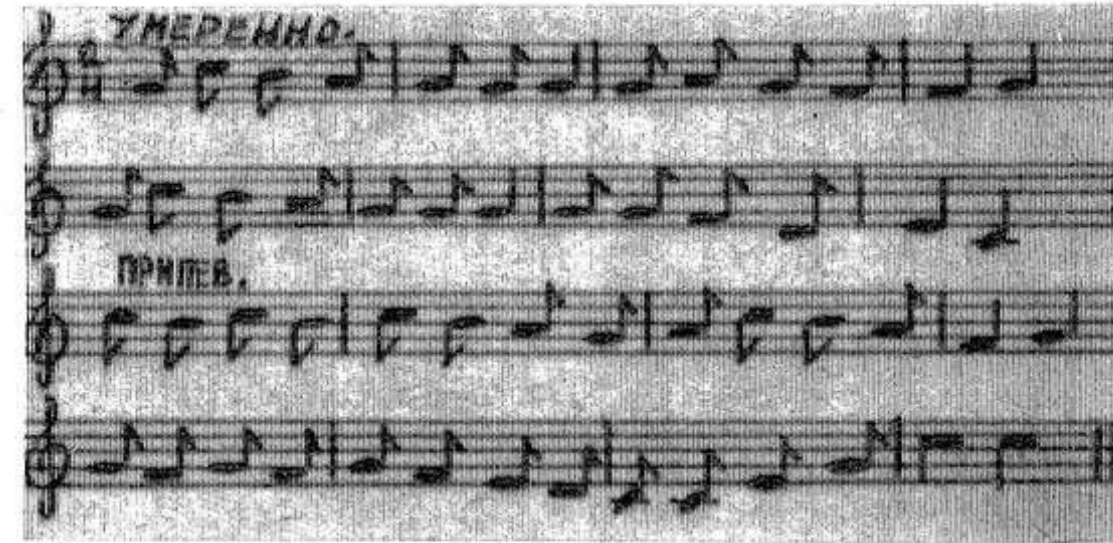
Стозвонная, веселая
весенняя капель.
Идет, идет по городу,
вызванная трель.
Девчонкою смешливою,
сосульками звеня,
По улицам, по улицам
шагает к нам весна.
В листву, в листву зеленую
Оденет город весь,
Кругом звучит стозвонное:
«Я здесь, друзья, я здесь!»

Метель седая, белая ей
говорит, сердясь:
«Откуда слишком смелая,
зеленая, взялась».
Стозвонная, веселая
весенняя капель.
Идет, идет по городу,
вызванная трель.
Девчонкою смешливою,
сосульками звеня,
По улицам, по улицам
шагает к нам весна.

СКВОРЧОНОК

Слова В. Васильева

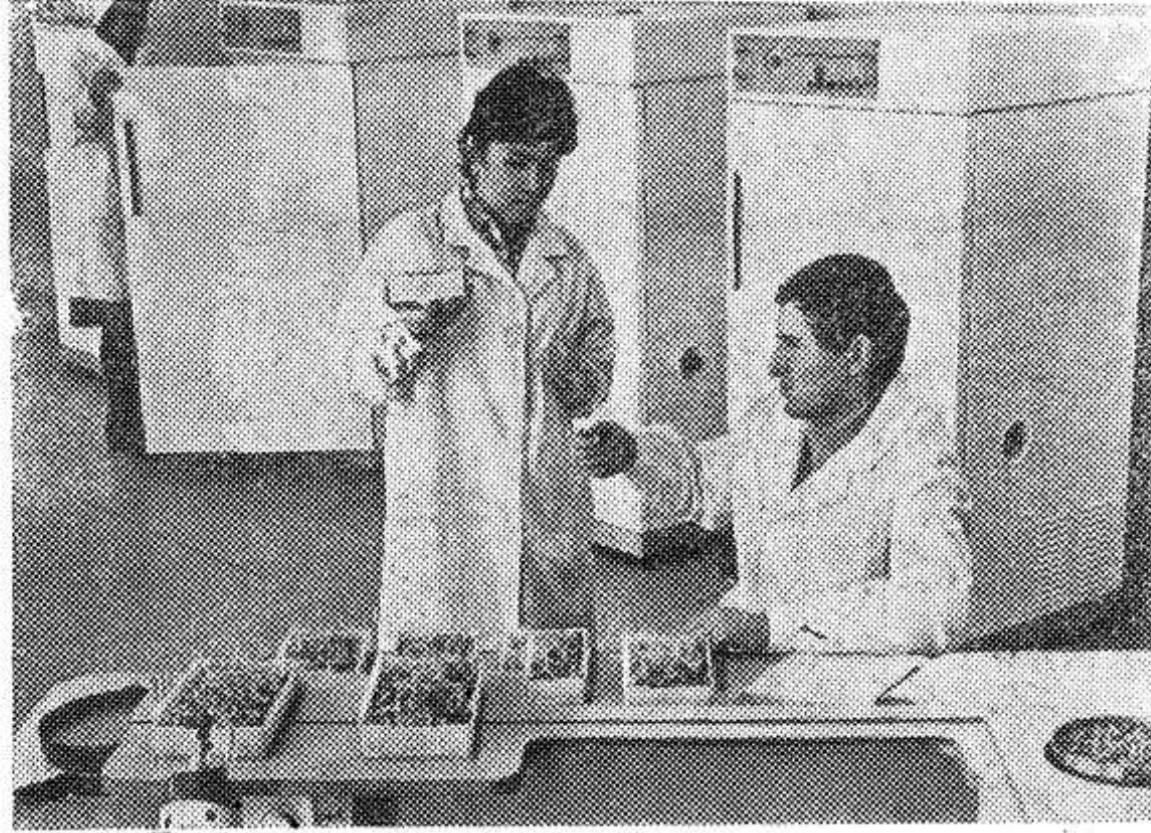
Музыка Ю. Столярова



Рано встала, на заре,
Как-то раз Аленка,
Услыхала во дворе
Песенку скворчонка.
Был скворец смешным
птенцом,
Слабым, желторотым,
Но родился он певцом

И пищал по нотам.
Припев:
«Я люблю скворчиху-
маму
И тебя, девчонка».
А потом Аленке гамму
Прочиркал звонко.

„Гибрид“ программирует урожай



Молдавская ССР. Научно-производственное объединение «Гибрид» занимается выведением и производством семян кукурузы и сорго, дающих высокие урожаи.

На счету ученых НПО уже более двух десятков высокопродуктивных гибридов, переданных на государственные испытания. Особое внимание уделяется сортам, которые можно выращивать без применения ручного труда по новой индустриальной технологии, хорошо зарекомендовавшей себя в Молдавии. Выведенные гибриды позволяют производить микрорайонирование кукурузы с учетом типов почв в различных климатических зонах республики.

Это особенно важно сейчас, когда партия считает, что целесообразно, в частности, расширить посевы кукурузы на зерно, а также сои в Молдавии... (Отчет Центрального Комитета КПСС XXVI съезду КПСС).

В НПО «Гибрид» используется современная техника и применяется новейшая технология возделывания кукурузы.

НА СНИМКЕ: научный сотрудник лаборатории семеноводства В. А. Рошка и старший лаборант М. И. Гладюк проверяют посевные качества семян различных гибридов кукурузы.

Фото М. Потырнике.

(Фотохроника ТАСС).

Вести из стран социализма

Флагман корейской энергетики

Пукчханская ТЭС, мощность которой составляет 1,2 миллиона киловатт, — наглядный пример плодотворного советско-корейского экономического сотрудничества. Построенная с технической помощью СССР, она стала самой крупной электростанцией братской страны.

Энергия Пукчхана мощным потоком вливается в единую энергетическую систему КНДР. Больше половины ее по высоковольтным линиям направляется на восточное побережье республики, где создана база металлургической, химической и других отраслей промышленности.

Широкое применение на

ТЭС нашел прогрессивный советский метод монтажа оборудования крупными узлами весом до 30 тонн. Его освоение позволило упростить многие трудоемкие процессы, повысить темпы стройки. Здесь с большой теплотой говорят о советских специалистах. Многие из них за самоотверженный труд награждены орденами КНДР. Со времени сдачи в эксплуатацию первой очереди станции в 1973 году мощность ее возросла вдвое. На электростанции выросли национальные кадры корейских специалистов.

А. ШАРОНОВ,
корр. ТАСС.

Пхеньян — Пукчхан.

безобразные наросты называют «чага». Настой гриба чаги применяют при анацидных гастритах, а также при опухолях, как общеукрепляющее средство. При опухолях назначают не менее трех стаканов настоя в течение суток дробными порциями. При опухолях, расположенных в малом тазу, в дополнение к приему внутрь назначают теплые микроклизмы (50—100 мл.) на ночь.

Настой чаги готовят следующим образом: гриб обмывают водой, затем заливают кипяченой водой так, чтобы тело гриба было погружено в воду, и настаивают 4—5 часов. Размягченное тело гриба размельчается на терке. Одну часть измельченного гриба заливают пятью частями (по объему) воды, оставшейся после замачивания гриба и подогретой до 50 градусов. Настаивают в течение 48 часов, воду сливают, осадок отжимают через несколько слоев марли. Полученную после этого густую жидкость разбавляют водой до первоначального объема. Настой хранится 3—4 дня.

Можно еще долго говорить о нашей милой березке. Хочется думать, что она по-прежнему будет окружена любовью, вниманием и заботой каждого.

А. ПЕРЕСЫПКИНА,
зав. аптекой.



24 АПРЕЛЯ,
ПЯТНИЦА

8.00 — «Время». 8.40 — Утренняя гимнастика. 9.05 — «Отзовитесь, горнисты!». 9.35 — «Мужество». Телефильм. 3-я серия. 10.50 — «Мир, похожий на сказку». 11.20 — Новости. 14.50 — К национальному празднику Португальской Республики — Дню свободы. 15.20 — «Знай и умей». 16.05 — Концерт. 16.30 — «Москва и москвичи». 17.00 — «Веселый оркестр путешествует». 17.30 — Новости. 17.40 — «Страхование в интересах каждого». 18.00 — «Вестник ЦНТИ». 18.10 — «Кром». 18.45 — «Сегодня в мире». 19.05 — «Песня-81». 19.55 — Премьера телефильма «Мужество». 4-я серия. 21.00 — «Время». 21.35 — Концерт. 22.00 — 00.15 — Чемпионат мира и Европы по хоккею.

Опочецкому отделению кинопроката **ТРЕБУЕТСЯ** секретарь - машинистка (оклад 75 рублей).

Заготконторе райпо **ТРЕБУЕТСЯ** старший товаровед по животноводческому сырью (желательно зоотехник или ветработник).

Опочецкому УПП ВОГ **ТРЕБУЕТСЯ** дипломированный бухгалтер на должность бухгалтера материального стола.

Опочецкому СПТУ № 5 **ТРЕБУЕТСЯ** кассир. 2—1.

КИНО

«МАЯК»

23 апреля

«САНТА ЭКСПЕРАНСА»
Начало в 17, 19 и 21 час.

24—26 апреля
«ТВОЙ СЫН, ЗЕМЛЯ»
2 серии

Фильм «Твой сын, земля» производства студии «Грузия-фильм» рассказывает о современном партийном руководителе, настоящим коммунисте, подлинном герое нашего времени.

В один из южных районов Грузии приезжает новый первый секретарь Георгий Тореги. Основная задача, которую он ставит перед собой и районом, — освоение и возвращение к жизни долины Ваю — когда-то цветущего края, волею обстоятельств превратившегося в бесплодную пустыню.

Начало в 18.20 и 21 час.

ДОМ КУЛЬТУРЫ

24 апреля

«ПОГОНЯ В СТЕПИ»
Начало в 18 и 20 час.

Выражаем сердечную благодарность коллективу УПП ВОГ и всем соседям, принявшим участие в похоронах любимой нами мамы и бабушки князюк Марии Михайловны.

Дети и внуки.

Редактор Н. П. ЖУКОВ.

Опочецкая типография управления издательства, полиграфии и книжной торговли Псковского облисполкома.

Объем 1 печ. лист
Заказ 1093. Тираж 7409.

Советует специалист ДАРУЮЩАЯ ЗДОРОВЬЕ

Невозможно себе представить наши пейзажи, русский лес без «четы белющих берез». Нельзя, думая о России, не вспомнить о белой березоньке. А разве можно вообразить себе жизнь русского человека в прошлом, настоящем и прекрасном будущем без белой красавицы российских раздольи.

Есть растения, приносящие нам в хозяйственном отношении гораздо больше пользы, чем береза, но ни одно из них разнообразием предметов употребления не может равняться с этим деревом. На первом месте стоит — «больным на здоровье». В лечебных целях применяют почки, собранные в период набухания — с февраля по апрель, листья, заготовленные в начале цветения, березовый сок, а также кора и древесина свежесрубленных деревьев.

Березовые почки являются официальным лекарственным средством в научной медицине. Водный настой и отвар их имеют антисептическое, мочегонное и желчегонное свойства. Настойка из почек используется при острых и хронических формах экземы, для лечения ран, эрозий кожи, пролежней, раздражений кожи гнойными выделе-

ниями. Отвар почек обладает также глистогонным действием.

В отечественной народной медицине настоем и отваром почек березы употребляют как мочегонное, потогонное, желчегонное, противовоспалительное средство, а также при кожных болезнях, для заживления ран и др. Почки заваривают как чай (чайная ложка на полстакана кипятка) и пьют при легкой простуде. Настойку их на водке втирают при болях в суставах, а в некоторых районах принимают для нормализации деятельности желудка.

Молодые листья в виде настоя применяются при расстройствах нервной системы, почечной колике, желтухе, в качестве противовоспалительного и витаминного средства. При суставном ревматизме и подагре употребляют свежие и сухие распаренные березовые листья для компрессов,

припарок и ванн. Настой березовых листьев применяют при пролежнях, ожогах и полтиности ног. Корой березы лечат диатез, раны и язвы.

Наша русская красавица является еще и лесным «донором». Ее живительный сок очень целебен. Свежий сок березы активизирует выделительные функции организма, предотвращает отложение солей, обладает фитонцидными свойствами. Березовый сок рекомендуется при подагре, ревматизме, цинге, отеках, трофических язвах, анемии, фурункулезе, ангине, как мочегонное и общеукрепляющее средство. Наружно его употребляют при экземах, для умывания при угрях и пятнах на коже. В народе сок березы считают средством, оздоравливающим кровь, и пьют по три стакана в день.

Любители березового сока! Не делайте на дереве больших отверстий! Зачем напрасно губить лесного «донора». Вероятно, многим приходилось видеть на стволах березы крупные наросты с черной растрескавшейся поверхностью, на которых заметны и участки белой коры. Эти

К
Н
ПЯ
Соб
МО
КОМ
По трад
дения В.
заседаний
состоялось
дых комму
«Партийны
тельство
ленинской
собравши
ретарь РК
лева.
С вним
шано вы
XXVI съез
комплекс
за «Рассв
го района
В собра
и выступи
член КПСС
Сивков, в
да, член К
М. Д. Ко
фермой н
съезд» ко
лова, ток
КПСС П
тарь пере
ции отдел
вода Е. Н
С В
о ходе в
бот в кол
района на
да.
В перве
нено вес
центрах), в
товлено к
третьей
зуби (в г
«Заветы Л
«Глубоков
им. Мичу
«Кр. Окт
им. Ждан
«Урожай»
«Большев
«Салют»
им. Люби
«XXI парт
«Кр. фро
«Вперед»
«Духовск
«Кр. Зар
«Опочецк
«Организа
По район
Несмотр
шнем год
гоприятст
низаторов
она зн
ведут по
в такое
года. Есл
апреля в
оне выла
гектарах,
ду — н
Высоки
новспаш
веты Лен
на, «Кра
совхозе
С нача
хозяйств
ция зяби
гектарах,
но 207 г
хозяйств
ку хлебо
лугов и