

КРАСНЫЙ МАЯК

ОРГАН ОПОЧЕЦКОГО РАЙОННОГО КОМИТЕТА КПСС И РАЙОННОГО
СОВЕТА НАРОДНЫХ ДЕПУТАТОВ ПСКОВСКОЙ ОБЛАСТИ

Газета основана в 1918 г.
№ 5 [8363]

Четверг, 10 января 1980 года

Цена 2 коп.

Навстречу выборам в Советы

Предвыборное совещание в Острове

8 января в г. Острове состоялось предвыборное совещание представителей коллективов трудящихся, партийных, профсоюзных, комсомольских и других организаций Островского, Опочецкого, Красногородского и Пыталовского районов, входящих в состав Островского избирательного округа № 636 по выборам в Верховный Совет РСФСР.

Делегация нашего района насчитывала семьдесят человек. Выступавшие на совещании горячо поддержали ре-

шения коллективов совхоза «Гривский» и завода «Вектор» Островского района, выдвинувших кандидатами в депутаты Верховного Совета РСФСР члена Политбюро ЦК КПСС, Председателя Совета Министров СССР Алексея Николаевича Косыгина и механизатора совхоза «Гривский» Островского района Петра Александровича Васильева. От имени нашей делегации в поддержку этих кандидатур выступили токарь ремонтного завода Валерий Васильевич Котов и второй

секретарь райкома ВЛКСМ Надежда Федоровна Иванова. Участники совещания направили телеграммы А. Н. Косыгину и П. А. Васильеву с просьбой дать согласие баллотироваться в депутаты Верховного Совета РСФСР по Островскому избирательному округу № 636. Принято обращение ко всем избирателям нашего округа, которое будет опубликовано в следующем номере «Красного маяка». Избраны доверенные лица от каждого района, входящего в округ.

Выдвигают народных избранников

Дом культуры колхоза «XXI партсъезд». В зрительном зале собрались труженники колхоза. Им выпала честь выдвинуть кандидата в областной Совет по избирательному округу № 112.

Предвыборное собрание открыл председатель колхоза «XXI партсъезд» Е. И. Степанов.

Слово представляется заместителю председателя исполкома райсовета В. А. Петухову, который рассказал о порядке выставления кандидатов в соответствии с существующим законодательством, призвал труженников хозяйства называть имена достойных.

— Я предлагаю, — говорит Е. И. Степанов, — выдвинуть кандидатом в депутаты областного Совета по избирательному округу № 112 члена партии председателя исполкома Звонского сельского Совета Нину Васильевну Иванову.

Все мы ее хорошо знаем. Нина Васильевна работала заведующей библиотекой, а теперь уже много лет является председателем исполкома. Это умелый организатор, способный направить активность народных избранников на решение стоящих задач. Думаю, что наш кандидат также будет добросовестно выполнять свои обязанности.

— Я поддерживаю выдвижение Н. В. Ивановой, — сказала секретарь исполкома

сельсовета А. Н. Степанова. — С Ниной Васильевной я работаю шесть лет. Она работательный работник, принципиально подходит ко всем просьбам и наказам граждан, старается их претворить в жизнь. Она будет достойным кандидатом в областной Совет.

В поддержку выдвинутой кандидатуры выступила бывшая учительница Звонской восьмилетней школы А. Г. Михайлова:

— Нина Васильевна — моя бывшая ученица. Жизнь приучила ее к трудолюбию, настойчивости в достижении цели. Она будет достойным избранныком, и я призываю всех в день выборов отдать свои голоса за коммуниста Н. В. Иванову.

— Мне, как депутату, — сказала главный агроном колхоза Н. А. Гурова, — приходится часто вместе с Ниной Васильевной решать дела в Совете. Она детально подходит к разбору дел, старается всегда уяснить существо и принять правильное решение.

Собрание единодушно постановило выдвинуть кандидатом в областной Совет по избирательному округу № 112 Нину Васильевну Иванову и обратилось к ней с просьбой дать согласие баллотироваться в депутаты областного Совета народных депутатов. На этом же собрании про-

шло выдвижение кандидатов в депутаты районного Совета.

— Предлагаю, — сказал Р. М. Тамазаев, — выдвинуть кандидатом в районный Совет по избирательному округу № 20 комсомольца бригадира колхоза Алексея Павловича Михайлова. В поддержку кандидата выступили С. А. Королев, Е. И. Степанов и другие.

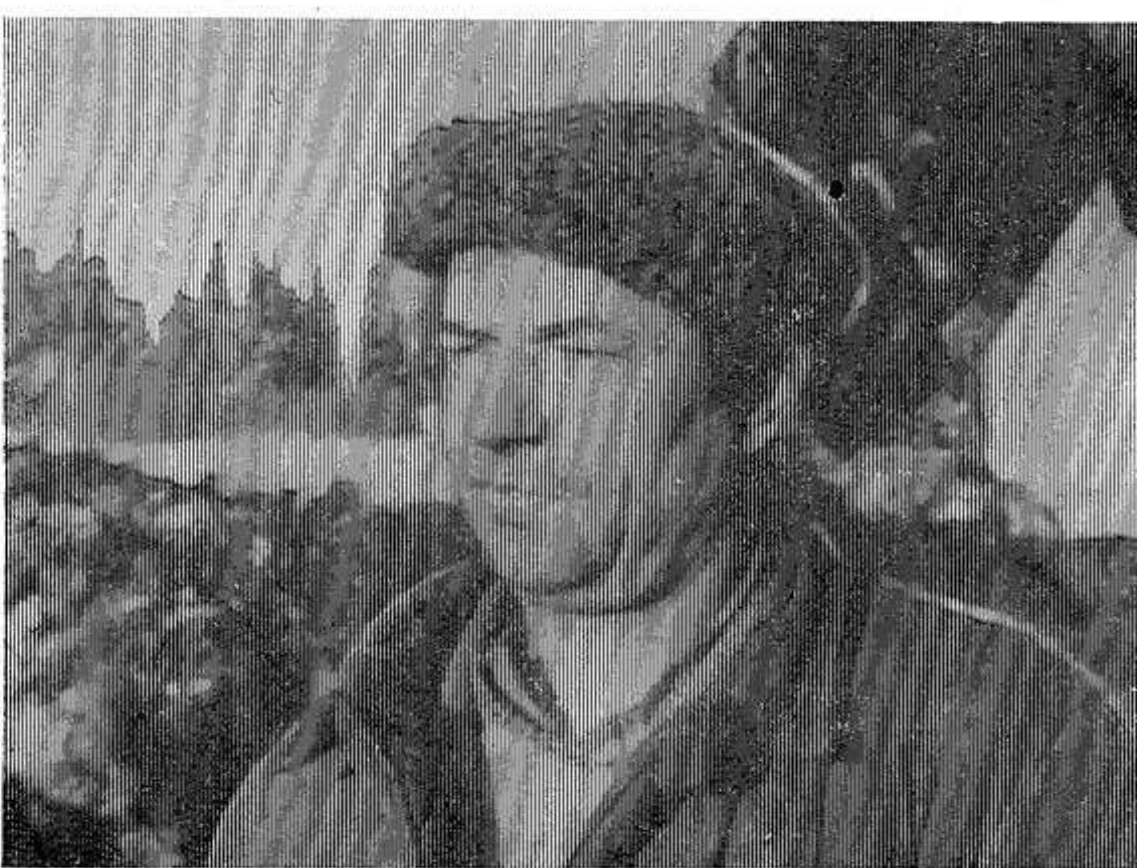
Г. П. Павлова вносит предложение выдвинуть кандидатом в депутаты райсовета по избирательному округу № 21 бухгалтера колхоза «XXI партсъезд» Зинаиду Петровну Григорьеву.

Е. В. Жукова предлагает выдвинуть кандидатом в депутаты районного Совета по избирательному округу № 22 первого секретаря районного комитета партии Александра Ивановича Иванова. Это предложение поддержали А. И. Граев, А. И. Бойков, Е. И. Степанов.

Собрание колхозников колхоза «XXI партсъезд» постановило выдвинуть кандидатами в депутаты райсовета по избирательным округам № 20, № 21, № 22 Алексея Павловича Михайлова, Зинаиду Петровну Григорьеву, Александра Ивановича Иванова.

На собрании избраны доверенные лица названных кандидатов в местные Советы народных депутатов.

Ю. ВОРОБЬЕВ.



Совхоз «Опочецкий» уверенно наращивает темпы вывозки органических удобрений на поля. Их уже доставлено по 6 тонн на каждый гектар пашни. Это в три раза больше, чем в среднем по району.

Активно включился в ударный четырехмесячник по вывозке органики механизатор Василий Павлович Пилипович, работающий в отделении Варыгино. Он — бульдозерист, обеспечивает бесперебойную погрузку органики на тракторные сани и тележки.

НА СНИМКЕ: В. П. Пилипович.

Фото Ю. Орлова.

ТАК РАБОТАЮТ ЖИВОТНОВОДЫ

ПОКАЗАТЕЛИ ЗА 1979 ГОД

В первой графе — продано государству молока, во второй — мяса, в третьей — шерсти

(в процентах к плану 1979 г.)

«Духновский»	117 77 54	им. Мичурина	89 82 x
«Салют»	105 321 x	им. Жданова	84 59 x
«Кр. фронтвик»	105 81 x	«Опочецкий»	83 117 110
«XXI партсъезд»	104 104 x	«Урожай»	83 57 x
им. Любимова	101 121 100	«Вперед»	82 54 x
«Глубовский»	98 134 x	«Организатор»	74 66 56
«Большевик»	97 105 100	«Заветы Ленина»	73 50 x
«Кр. Заречье»	95 25 x		
«Кр. Октябрь»	92 77 x	По району	92 78 68

Из публикуемых данных видно, что район не справился с плановыми заданиями на 1979 год по продаже государству продукции животноводства. Меньше, чем было намечено, дано стране молока, мяса, шерсти. Это явилось результатом недостаточного внимания со стороны отдельных руководителей, специалистов колхозов и совхозов вопросам обеспечения общественного скота кормами, организации труда на фермах.

Действительно, показатели работы хозяйств в животноводстве довольно контрастны. Колхозы имени Любимова, «XXI партсъезд», совхоз «Салют» сумели выполнить установленные годовые задания по реализации всех видов животноводческой продукции. А такие хозяйства, как «Вперед», имени Жданова, «Организатор», «Урожай» и некоторые другие, находясь, можно сказать, в равных условиях, со своими заданиями не справились.

Совхоз «Духновский», понятня, не в завидных условиях. Но коллектив хозяйства принимает необходимые меры, чтобы улучшить содержание животных, обеспечить скот кормами, использовать для этого дополнительные источники и резервы. Такое отношение к делу положительно сказывается на результатах. Продуктивность коров заметно повысилась. По молоку совхоз не только выполнил производственное задание, но и сумел дать стране 125 тонн продукции сверх намеченного.

Для сравнения возьмем колхоз имени Жданова. Здесь обеспеченность скота основными кормами значительно лучше. А вот дополнительные источники не используются. Содержание животных, работа по производству стада не на должном уровне. Результат — большое снижение продуктивности коров, чуть ли не самый низкий в районе средний надой. Не выполнен план по производству и продаже молока. Этой продукции реализовано на 148 тонн меньше по сравне-

нию с предыдущим годом. Заметно увеличили производство и продажу молока колхозы «Красное Заречье», «Красный Октябрь», совхозы «Организатор», «Глубовский». Однако планы по этому виду продукции здесь все же оказались невыполненными. Плохо сработали работники животноводства молочного направления колхозов «Заветы Ленина», «Вперед», «Урожай», совхоза «Опочецкий» и некоторых других хозяйств.

В деле производства и продажи мяса хороших результатов добились животноводы совхозов «Глубовский» и «Опочецкий», колхозов имени Любимова, «Большевик» и «XXI партсъезд». В этих хозяйствах достигнут определенный рост к уровню предшествующего года, выполнены планы, значительное количество мяса дано стране сверх намеченного.

К сожалению, этого не скажешь о других хозяйствах. Очень низки показатели по продаже мяса в колхозах «Красное Заречье», «Заветы Ленина», «Вперед», «Урожай», имени Жданова. Это крайне отрицательно сказалось и на общерайонном показателе.

В невыполнении плана по продаже государству шерсти повинен прежде всего совхоз «Духновский». Ведь основное поголовье овец сосредоточено в этом хозяйстве. И, надо сказать, в овцеводстве здесь еще много недостатков.

Итоги прошедшего года заставляют оглянуться к вопросам производства продукции животноводства более серьезно. Необходимо принять все меры, чтобы исправить положение на фермах, успешно выполнить задания завершающего года пятилетия.

Резервы заключаются в первую очередь в пополнении рациона кормления животных веточными хлопьями, различными витаминизированными добавками. Более серьезное внимание необходимо уделить улучшению питательности грубых кормов низкого качества.

НАЧАЛО ХОРОШЕЕ

Неплохо начали завершающий год десятой пятилетки животноводы нашего района. За первую шестидневку они получили 218 тонн молока — на 20 тонн больше, чем за соответствующий период минувшего года. На завод этой продукции сдано 170 тонн, против 139 тонн прошлого года. Как видим, ныне заметно выше и товарность молока.

Почти на килограмм повысился к уровню шести дней января прошлого года средний дневной надой от коров, например, в колхозе имени Любимова. Добылись определенной прибавки в надоях, по 7,8 килограмма молока от коровы получают сейчас за день животноводы совхоза «Опочецкий».

В этих хозяйствах реализация продукции соответственно на 4 и на 6 тонн увеличилась. За шестидневку почти в два раза больше прошлогоднего продано молока государству колхоз «XXI партсъезд», выступивший инициатором социального соревнования за успешное проведение зимовки скота. Заметную прибавку дают колхоз «Красный Октябрь» и некоторые другие хозяйства.

За этот же период из колхозов и совхозов района на заготовительные пункты поступило 29 тонн мяса. Колхоз «Красный Октябрь», совхозы «Салют» и «Опочецкий» первыми начали сдачу этой продукции.

Е. НИКОЛАЕВ.

Об утверждении состава окружных избирательных комиссий по выборам в Опочецкий городской Совет народных депутатов

Секретарь окружной избирательной комиссии **Кандеева** Галина Васильевна — от коллектива работников средней школы № 2.

Члены окружной избирательной комиссии:
Беркалов Виталий Никандрович — от рабочих и служащих предприятия коммунальных электрических сетей;
Лысачева Галина Васильевна — от рабочих, инженерно-технических работников и служащих учебно-производственного предприятия Всесоюзного общества глухих;

Вишнякова Наталья Александровна — от коллектива работников школы-интерната для слабослышащих детей;
Александрова Антонина Васильевна — от коллектива работников школы-интерната для слабослышащих детей.

Ибирательный округ № 41
Председатель окружной избирательной комиссии **Золотцев** Игорь Владимирович — от первичной коммунистической организации передвижной механизированной колонны № 538.

Заместитель председателя окружной избирательной комиссии **Звягинцев** Юрий Анатольевич — от коллектива работников педагогического училища.

Секретарь окружной избирательной комиссии **Александрова** Галина Михайловна — от первичной организации Всесоюзного Ленинского Коммунистического Союза Молодежи цеха № 2 Красногородской швейной фабрики.

Члены окружной избирательной комиссии:
Алексеева Евгения Ивановна — от рабочих и служащих швейного цеха № 2 Красногородской швейной фабрики;
Морозова Зинаида Михайловна — от рабочих и служащих швейного цеха № 2 Красногородской швейной фабрики;

Проккофьева Маргарита Николаевна — от первичной организации Всесоюзного Ленинского Коммунистического Союза Молодежи дома-интерната для престарелых и инвалидов;
Строганова Надежда Сергеевна — от коллектива работников дома-интерната для престарелых и инвалидов.

Ибирательный округ № 42
Председатель окружной избирательной комиссии **Сергеев** Семен Васильевич — от первичной коммунистической организации спиртзавода.

Заместитель председателя окружной избирательной комиссии **Назарова** Мария Федоровна — от первичной коммунистической организации центральной районной больницы.

Секретарь окружной избирательной комиссии **Васильева** Галина Васильевна — от рабочих, инженерно-технических работников и служащих района электрических сетей.

Члены окружной избирательной комиссии:
Булехина Тамара Васильевна — от рабочих, инженерно-технических работников и служащих учебно-производственного Всесоюзного общества глухих;

Петров Геннадий Григорьевич — от рабочих, инженерно-технических работников и служащих ремонтного завода;
Егоров Алексей Александрович — от рабочих, инженерно-технических работников и служащих промышленного предприятия;

Иванова Евгения Петровна — от рабочих и служащих районного потребительского общества.

Ибирательный округ № 43
Председатель окружной избирательной комиссии **Федоров** Петр Тимофеевич — от коллектива работников школы-интерната для слабослышащих детей.

Заместитель председателя окружной избирательной комиссии **Дмитриев** Александр Дмитриевич — от рабочих, инженерно-технических работников и служащих промышленного предприятия;

Секретарь окружной избирательной комиссии **Соловьева** Инна Васильевна — от коллектива работников Госбанка.

Члены окружной избирательной комиссии:
Михина Елена Николаевна — от рабочих, инженерно-технических работников и служащих промышленного предприятия;

Федорова Татьяна Васильевна — от рабочих и служащих швейного цеха № 2 Красногородской швейной фабрики;

Алексеев Николай Степанович — от рабочих и служащих треста «Межрайгаз»;

Федотов Юрий Иванович — от рабочих, инженерно-технических работников и служащих района электрических сетей.

Ибирательный округ № 44
Председатель окружной избирательной комиссии **Ильина** Валентина Сергеевна — от коллектива работников районного финансового отдела.

Заместитель председателя окружной избирательной комиссии **Позднякова** Нелли Валентиновна — от первичной организации профессионального союза медицинских работников центральной районной больницы.

Секретарь окружной избирательной комиссии **Ганина** Екатерина Николаевна — от рабочих и служащих комбината коммунальных предприятий.

Члены окружной избирательной комиссии:
Ильин Василий Егорович — от рабочих, инженерно-технических работников и служащих дорожно-эксплуатационного участка № 144 управления дороги Ленинград—Киев;

Тимофеева Галина Петровна — от коллектива работников восьмилетней школы-интерната;

Клубкова Лидия Алексеевна — от рабочих и служащих районного потребительского общества;

Николаева Вера Евгеньевна — от рабочих и служащих районного потребительского общества.

Ибирательный округ № 45
Председатель окружной избирательной комиссии **Фроленков** Николай Илларионович — от первичной коммунистической организации спиртзавода.

Заместитель председателя окружной избирательной комиссии **Александров** Николай Михайлович — от рабочих, инженерно-технических работников и служащих дорожно-эксплуатационного участка № 144 управления дороги Ленинград—Киев.

Секретарь окружной избирательной комиссии **Степанова** Евгения Никандровна — от рабочих, инженерно-технических работников и служащих спиртзавода.

Члены окружной избирательной комиссии:
Иванова Нина Григорьевна — от рабочих и служащих районного производственного управления бытового обслуживания населения;

Монтус Ольга Ивановна — от первичной организации профессионального союза работников государственной торговли и потребительской кооперации универсального торгового центра;

Иванов Евгений Павлович — от коллектива работников средней школы № 2;

Ющенко Тамара Андреевна — от рабочих и служащих треста «Межрайгаз».

Ибирательный округ № 46
Председатель окружной избирательной комиссии **Русак** Зинаида Ивановна — от первичной коммунистической организации центральной районной больницы.

Заместитель председателя окружной избирательной комиссии **Капул** Иосиф Хононович — от коллектива работников городского среднего профессионально-технического училища № 6.

Секретарь окружной избирательной комиссии **Алексеева** Мария Павловна — от коллектива работников центральной районной больницы.

Члены окружной избирательной комиссии:
Игнатьев Николай Иванович — от коллектива работников восьмилетней школы-интерната;

Чижов Василий Павлович — от первичной организации профессионального союза работников текстильной и легкой промышленности льнозавода;

Шубцова Мария Алексеевна — от рабочих, инженерно-технических работников и служащих промышленного предприятия;

Петров Анатолий Сергеевич — от рабочих и служащих треста «Межрайгаз».

Ибирательный округ № 47
Председатель окружной избирательной комиссии **Михайлов** Евгений Михайлович — от первичной организации профессионального союза работников лесной, бумажной и деревообрабатывающей промышленности лесхоза.

Заместитель председателя окружной избирательной комиссии **Рюмин** Владимир Дмитриевич — от коллектива работников отдела внутренних дел, суда и прокуратуры.

Секретарь окружной избирательной комиссии **Егорова** Галина Михайловна — от коллектива работников центральной районной больницы.

Члены окружной избирательной комиссии:
Иванова Нина Григорьевна — от рабочих и служащих районного производственного управления бытового обслуживания населения;

Монтус Ольга Ивановна — от первичной организации профессионального союза работников государственной торговли и потребительской кооперации универсального торгового центра;

Иванов Евгений Павлович — от коллектива работников средней школы № 2;

Ющенко Тамара Андреевна — от рабочих и служащих треста «Межрайгаз».

Ибирательный округ № 48
Председатель окружной избирательной комиссии **Павлов** Владимир Иванович — от первичной коммунистической организации отдела культуры и кинодирекции.

Заместитель председателя окружной избирательной комиссии **Федоров** Геннадий Петрович — от рабочих и служащих комбината коммунальных предприятий.

Секретарь окружной избирательной комиссии **Маркова** Ольга Владимировна — от рабочих, инженерно-технических работников и служащих спиртзавода.

Члены окружной избирательной комиссии:
Иванова Валентина Анатольевна — от коллектива работников автостанции;

Константинов Анатолий Васильевич — от рабочих, инженерно-технических работников и служащих автоколонны № 1300;

Иванова Валентина Николаевна — от рабочих, инженерно-технических работников и служащих промышленного предприятия;

Павлов Валентин Павлович — от рабочих и служащих межколхозно-совхозного лесхоза.

Ибирательный округ № 49
Председатель окружной избирательной комиссии **Шувалова** Валентина Алексеевна — от рабочих, инженерно-технических работников и служащих спиртзавода.

Заместитель председателя окружной избирательной комиссии **Ефимов** Анисим Иванович — от рабочих, инженерно-технических работников и служащих льнозавода.

Секретарь окружной избирательной комиссии **Гаврилова** Валентина Артемьевна — от рабочих, инженерно-технических работников и служащих спиртзавода.

Члены окружной избирательной комиссии:
Михайлова Надежда Михайловна — от рабочих и служащих конторы общественного питания;

Андреева Вера Васильевна — от коллектива работников центральной районной больницы;

Шишова Галина Петровна — от рабочих и служащих межколхозно-совхозного лесхоза;

Воробьев Георгий Епифанович — от рабочих и служащих межколхозно-совхозного лесхоза.

Ибирательный округ № 50
Председатель окружной избирательной комиссии **Назаров** Иван Павлович — от первичной коммунистической организации автоколонны № 1300.

Заместитель председателя окружной избирательной комиссии **Пивоварова** Александра Михайловна — от рабочих и служащих универсального торгового центра.

Секретарь окружной избирательной комиссии **Поплякова** Нина Евгеньевна — от коллектива работников районного финансового отдела.

Члены окружной избирательной комиссии:
Вербилова Сильва Михайловна — от первичной коммунистической организации отдела культуры и кинодирекции;

Козлова Любовь Ивановна — от коллектива работников центральной районной библиотеки;

Козлов Анатолий Романович — от рабочих и служащих межколхозно-совхозного лесхоза;

Павлов Евгений Иванович — от рабочих и служащих межколхозно-совхозного лесхоза.

Ибирательный округ № 51
Председатель окружной избирательной комиссии **Сидоров** Вячеслав Петрович — от коллектива работников школы-интерната для слабослышащих детей.

Заместитель председателя окружной избирательной комиссии **Тимофеева** Ядвига Стефановна — от коллектива работников центральной районной больницы.

Секретарь окружной избирательной комиссии **Федорова** Тамара Александровна — от рабочих и служащих комбината коммунальных предприятий.

Члены окружной избирательной комиссии:
Васильева Екатерина Павловна — от рабочих, инженерно-технических работников и служащих хлебокомбината;

Махов Иван Яковлевич — от коллектива работников типографии;

Семенов Александра Тимофеевна — от рабочих и служащих межколхозно-совхозного лесхоза;

[Окончание в следующем номере].

