

КРАСНЫЙ МАЯК

ОРГАН ОПОЧЕЦКОГО РАЙОННОГО КОМИТЕТА КПСС И РАЙОННОГО СОВЕТА
НАРОДНЫХ ДЕПУТАТОВ ПСКОВСКОЙ ОБЛАСТИ

Газета основана в 1918 г.
№ 49 [8251]

Вторник, 24 апреля 1979 года

Цена 2 коп.

„Красная суббота“ в районе Дружно, с подъемом Сделано немало С чувством долга

Организованно вышли на коммунистический субботник рабочие совхоза «Опочецкий». Коллектив отпраздновал 60-летие Великого почина ударным трудом.

Дружно, с подъемом трудилась все категории работников. Механизаторы вели весенние полевые работы: весновспашку, боронование, вносили под посевы органические удобрения. И в совхозных мастерских с большим подъемом велись последние приготовления перед массовым выездом в поле. Работники полеводства вели переборку картофеля.

К своим обычным местам пришли 21 апреля труженики животноводческих ферм. Помимо производственных процессов, они вели и уборку территорий вокруг ферм. Около трехсот человек приняло участие в коммунистическом субботнике. В фонд выполнения пятилетки перечислено 600 рублей.
А. САМОЙЛОВА,
диспетчер совхоза.

По-ударному работали в день «красной субботы» труженики Опочецкого передвижного механизированного дорожного отряда, руководителем которого прораб Анатолий Александрович Шахнов, и инженерно-технические работники ПМК-2 треста «Дорспецстрой». В колхозе «Красное Заречье» они заасфальтировали 360 квадратных метров дороги. Для комбината коммунальных предприятий вложена водопропускная труба.

Немало сделано и на строительстве автодороги Дупли — Черногузово в колхозе имени Любимова. Здесь механизаторы продолжали вывозить на объект песчано-гравийные материалы.

Всего объем строительно-монтажных работ выполнен на две тысячи рублей. Заработанные деньги — 450 рублей — перечислены в фонд десятой пятилетки.
А. ХРЕНОВ,
начальник ПМК-2 треста «Дорспецстрой».

Хорошо потрудился наш коллектив на ленинском коммунистическом субботнике. Штаб по руководству работой во главе с директором Н. И. Шитовым обеспечил полную занятость рабочих.

В празднике труда приняло участие более восьмидесяти рабочих, инженеров, техников. Большинство рабочих заняло с утра свои места в цехах. Многие показали образцы трудолюбия, выполнили свои дневные обязательства.

Многие рабочие занимались наведением порядка в цехах, складах, проверяли санитарное состояние этих помещений, занимались уборкой заводской территории.

Все в этот день работали старательно, с огоньком. Это позволило сделать больше, чем намечалось по плану. Из заработанных средств перечислено в фонд пятилетки свыше 250 рублей.

Л. МАРТЫНОВА,
экономист маслозавода.

В праздник труда вылился коммунистический субботник в учебно-производственном предприятии общества глухонемых. С утра все рабочие пришли на предприятие, заняли свои производственные места. В этот день они обязались показать высокую производительность труда и выработать продукции больше, чем в обычный трудовой день. Свое слово они сдер-

С полной отдачей

жали. Швеи-мотористки швейного цеха выпустили продукции на 2200 рублей, а рабочие столярного цеха — на 2100 рублей. Все рабочие трудились старательно, соревновались между собой за высокие показатели в труде. Среди тех, кто показал высокую выработку, швеи-мотористка удар-

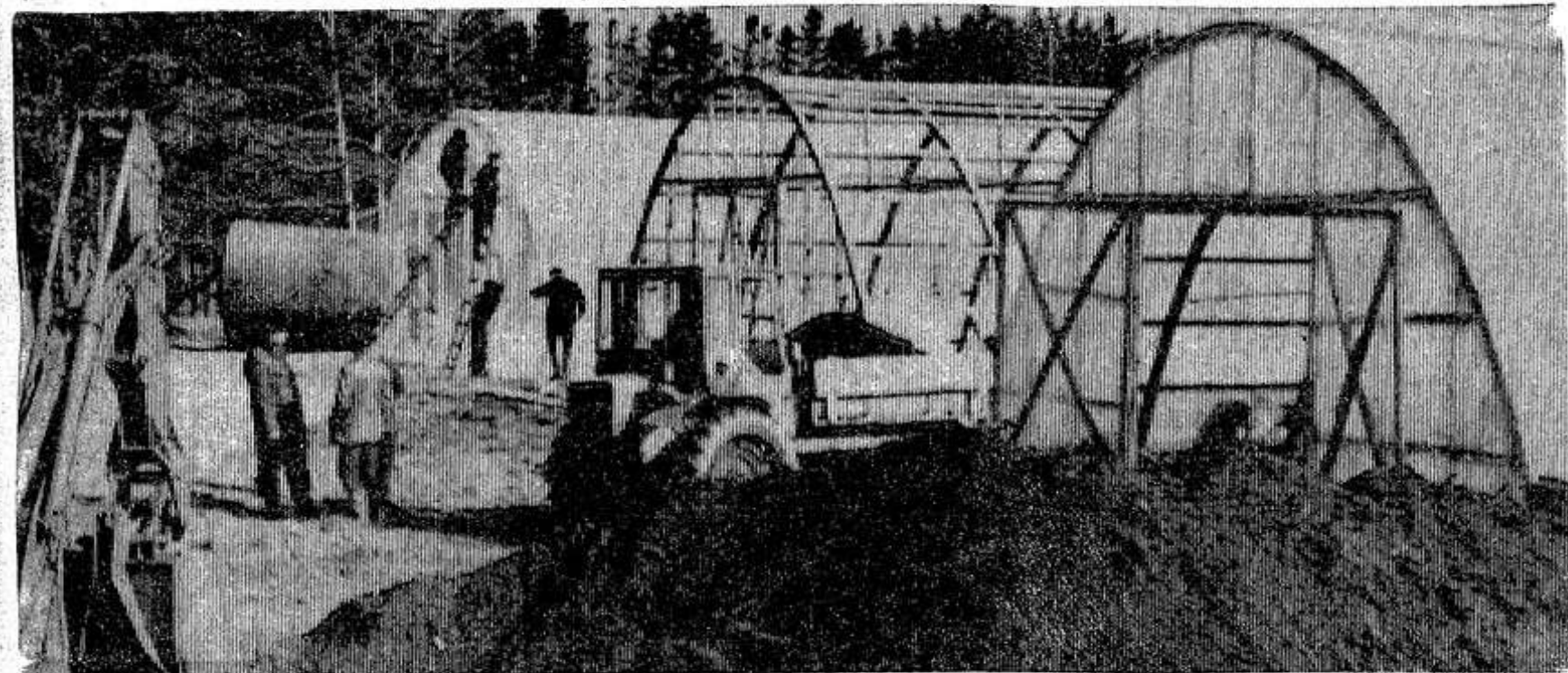
ник коммунистического труда Н. И. Попова, перекрывшая обычное задание в два с половиной раза. Более чем в два раза перевыполнили норму швеи ударники коммунистического труда Н. Г. Леонтьева, В. В. Гутник и другие. Всего в субботнике приняло участие 135 человек. Выпущено про-

дукции на 4300 рублей. Заработанные деньги (236 рублей) поступят в фонд пятилетки.

Инженерно-технические работники произвели уборку и благоустройство территории предприятия.

«Красная суббота» на предприятии вылилась в праздник труда, на котором коллектив потрудился с полной отдачей.

И. АРИСТОВ,
директор УПП ВОГ.



НА СНИМКЕ: новая теплица, построенная «субботы» здесь выполнен большой объем работ в Пригородном лесничестве. В день «красной субботы».

„Красному маяку“ отвечают РАДИОЛИНИЯ ВОССТАНОВЛЕНА

Жители деревни Безедово и поселка Сосновка Любимовского сельсовета в своем письме в редакцию рассказали о плохой работе радио. За помощью они обратились на почту в Лаптево, звонили в Опочку. Их взезд выслушивали, но мер

по сигналам не принимали. С письмом редакция познакомил начальника Опочецкого линейно-технического цеха Е. Парамонова. В ответе, присланном в редакцию, говорится, что случай плохой работы радио в названных населенных пунк-

тах имел место. Причиной послужило повреждение радиолинии между населенными пунктами Волково — Лаптево. Это сделали заготовители веточного корма из колхоза имени Любимова, которые производили валку деревьев на провода радиолинии.

В настоящее время линия восстановлена, радио в населенных пунктах работает нормально.

Весна торопит хлеборобов

ДОСКА ПОЧЕТА

На районную Доску почета газеты «Красный маяк» заносятся механизаторы, добившиеся наилучших результатов на весенне-полевых работах с 16 по 23 апреля 1979 года.

| (в эталонных гектарах) | | | |
|------------------------|--------------------|-------|----|
| Н. П. Павлов | «Красный фронтвик» | ДТ-75 | 77 |
| А. П. Павлов | «Глубоковский» | ЮМЗ | 72 |
| И. Е. Яковлев | «Организатор» | ДТ-75 | 67 |
| И. М. Мясягин | «Глубоковский» | ДТ-74 | 64 |
| Н. А. Латис | «Глубоковский» | ДТ-74 | 64 |
| Н. В. Григорьев | Имени Любимова | ДТ-75 | 48 |
| П. Г. Федоров | Имени Любимова | ДТ-75 | 48 |

Пресс-центр в колхозе «Красное Заречье»

Тракторы дежурят в поле

ХУДОЖЕСТВЕННОГО руководителя Матюшкинского Дома культуры Ларису Жибраиловну Григорьеву мы застали на центральной усадьбе колхоза «Красное Заречье». Она снимала старые плакаты, подыскивая место для новых, связанных с весенне-полевой кампанией. В руках она держала еще чистые листки «молнии».

Ныне, — рассказывает художественный руководитель, — весна будет трудной для наших механизаторов. Важное место в вскрытии резервов производства отводится социалистическому соревнованию. Итоги его с первых дней массовой пахоты решено подводить ежедневно, ежедневно о передовиках соревнования будут рассказывать листки «молнии», боевые листки. Поздравительные адреса, красные вымпелы тоже будем вручать ежедневно.

Из рассказа Ларисы Жибраиловны мы узнали, что информация о ходе полевых работ будет собираться оперативно. В мастерских есть специальный стенд, на котором вывешены социалистические обязательства механизаторов. О том, как они выполняются, ежедневно можно тоже будет узнавать.

Весеннее напряжение чувствуется не только в мастерских, в помещениях конторы, где обсуждаются вопросы пахоты и сева, но и на дорогах, что ведут в бригады. Нередко можно видеть тракторы с разбрасывателями минеральных удобрений.

Пока позволяет время, — говорит заместитель председателя колхоза Галина Тимофеевна Васильевна, — мы продолжаем подкормку растений. Техники управляют Алексей Яковлевич Алексеев и Борис Модестович Федоров. На погрузке работает Василий Михайлович Михайлов. Они успешно подкормили озимые, клевера, частично минеральные удобрения разбросали по полям, где будет посеян лен, зерновые, картофель. Создан и приступил к

внесению органики под посадки, картофеля специальной механизированный отряд из «Беларусей».

Но больше всего руководителей колхоза беспокоит пахота. 837 гектаров почвы необходимо полностью подготовить под сев. Недавно состоялось общее собрание механизаторов, которые решили ежедневно на тракторе вырывать не менее полутора норм. Каждый принял индивидуальные обязательства, ознакомился с условиями соревнования, мерами моральной и материальной заинтересованности.

Помощь в пахоте и сева трактористам окажут механизаторы из шефствующих предприятий города. Они готовы прибыть по первому их зову.

Утренние морозы крепко сковывают землю. Однако это не дает права механизаторам сидеть сложа руки.

На пробную пахоту, — говорит механик колхоза Михаил Александрович Мацевич, — выехало четыре трактора. Первым несколько дней назад проложил борозду Вавилон Васильевич Васильев. На его счету уже более десяти гектаров обработанной почвы. Трактористы пахот выборочно во второй половине дня, когда солнце уничтожит ледяную корку. К пахоте готовы девять машин.

Мы объезжаем бригады. Около деревни Голубы с утра дежурит тракторист Виктор Александрович Александров. Его машина стоит около поля. Виктор Александрович уже успел вспахать несколько гектаров земли. Как только позволит погода, он вновь готов к работе.

Дежурит сейчас в поле с техникой и Вавилон Васильевич Васильев. Он сделал первые заезды около деревни Карташи.

Нынешняя весна вновь не балует земледельцев. Но по всему чувствуется, что в колхозе «Красное Заречье» готовы встречать ее во всеоружии.

Времени не теряют

Механизатор колхоза «Красный Октябрь» Алексей Иванович Иванов встречается на тракторе тридцать первую весну.

Вместе с ним работает на полях и Михаил Александрович Григорьев. У него поменьше механизаторский стаж — восемь лет. Но этот тракторист знает свое дело хорошо. А главное в том, что он тоже не привык терять времени при проведении весенних полевых работ.

Сейчас в обязанность механизаторов входит подкормка озимых культур и клеверов. Чтобы успешно справиться со своей зада-

чей, по утрам они принимаются за работу до шести часов. А к тому времени, когда весеннее солнце растопит ледок, к десяти часам, в четвертой бригаде у них уже как правило бывает подкормлено около тридцати гектаров озимых, многолетних трав. Каждый гектар посевов получает по полтора центнера минеральных удобрений.

Механизаторы заранее загружают удобрениями свои РМГ-4, чтобы завтра снова пораньше начать работу, а потом уже переключаются на другое дело. Подкормку они скоро закончат.

В. САЛЬЦОВ.

Труженики полей, возродим

XXV съездом КПСС, июльским и ноябрьским (1978 г.) Пленумами Центрального Комитета партии перед тружениками села поставлена задача добиться всестороннего развития и значительного повышения эффективности всех отраслей сельского хозяйства, надежного снабжения страны сельскохозяйственным сырьем, продовольствием.

Наш район не выполнил задания трех лет пятилетки по продаже государству продукции животноводства и растениеводства, за исключением зерна и сена. С неудовлетворительными результатами закончен минувший сельскохозяйственный год.

Серьезную озабоченность вызывает положение дел в льноводстве. А эта отрасль является чрезвычайно важной и нужной для государства. В век расцвета химии и рождения новых искусственных материалов лен дает незаменимое по своим хозяй-

ственным, гигиеническим и эксплуатационным свойствам волокно, кроме того, пищевое и техническое масло, костроплиты для мебельного производства, жмыхи и полову в корм скоту.

В соответствии с рекомендациями обкома КПСС, облисполкома и научно-производственной конференции по льноводству, которая была проведена во Пскове, на прошедшей неделе в зале райкома партии состоялась районная научно-производственная конференция. На ней присутствовали руководители, агрономы, бригадиры и другие работники льносеющих хозяйств, специалисты районного управления сельского хозяйства, а также представители льнозавода, районного объединения «Сельхозтехника» и льносемянницы.

На повестке дня конференции стоял вопрос «Состояние льноводства в районе и пути его улучше-

ния». С докладом по данной теме выступила главный агроном райсельхозуправления заслуженный агроном РСФСР А. А. Гринчук. В прениях по докладу выступили шесть человек. В работе конференции приняли участие и выступили с речью начальник районного управления сельского хозяйства В. А. Самофалов и первый секретарь райкома КПСС А. И. Иванов.

Рекомендации областной научно-производственной конференции по льноводству, которая проходила 22 февраля нынешнего года, приняты к руководству и исполнению. Руководители, главные агрономы льносеющих хозяйств обязаны ознакомиться с ними всех льноводов, принять практические меры по коренному улучшению положения дел в льноводстве.

Л ЬНОВОДСТВО издавна сложилось в областях Нечерноземной зоны РСФСР, где для этой культуры наилучшие условия произрастания. Лен был и остается самой доходной культурой в земледелии. Анализируя материалы по льноводству в хозяйствах нашего района с 1964 года, видно, что экономически сильными хозяйствами были те, которые хорошо работали со льном.

Средняя урожайность льноволокна за восьмью пятилетку составила по району 3,2 центнера, льносемян — 2,7 центнера с гектара. За годы девятой пятилетки урожайность льноволокна оставалась на уровне восьмой, а льносемян сократилось до 2,1 центнера. За три года текущей пятилетки производство льнопродукции необоснованно снизилось. За эти годы ни одним хозяйством района не выполнен план ни по производству, ни по продаже. Под посев текущего года около 50 процентов потребности льносемян было закуплено на стороне.

Что же случилось в льноводстве? Многие ссылаются на погоду, уменьшение числа работающих, слабую материальную заинтересованность хозяйств. Безусловно, эти причины в какой-то мере отрицательное влияние имеют. Однако главные причины в другом. Ослаблено внимание к льноводству со стороны руководителей хозяйств и агрономов, не дается должной оценки фактам невыполнения государственных планов, не принято мер по выполнению постановлений ЦК КПСС и Совета Министров СССР, а также постановлений бюро обкома и облисполкома, райкома и райисполкома по вопросу увеличения производства и закупок льна.

Принижена роль звеньевой организации труда во всех без исключения хозяйствах. Простые, мелкие звенья ликвидировали, а механизированные по-настоящему не создали. В результате посевы оказались без хозяина — обезличенными.

Из-за приниженной требовательности управления сельского хозяйства руководители и специалисты льносеющих хозяйств не ведут целенаправленной работы

Из доклада А. А. Гринчук

по улучшению организации и технологии возделывания льна, внедрению комплексной организации уборочных работ, повышению урожайности и качества льнопродукции. Что касается материальной заинтересованности, то со стороны партии и правительства сделано многое. Начиная с 1975 года, повышены государственные закупочные цены, кроме того, за реализацию сверхплановой продукции выплачивается надбавка 50 процентов к ее стоимости. И это не все. За реализованную льнопродукцию продаются комбикорма из государственных ресурсов.

В тех же погодных условиях работали наши соседи — колхоз «Авангард» Великолукского, «Путь Ильича» Невельского, опытного хозяйства «Родина» Псковского района и ряд других. В 1977 году они перевыполнили планы продажи государству и волокна, и льносемян. В условиях сложного 1978 года льноводы колхоза «Россия» Порховского района, опытного хозяйства «Родина» Псковского района с честью выполнили свою заповедь перед государством.

Теперь уже доказано передовыми хозяйствами, целыми районами, Всесоюзным институтом льноводства, что лен можно выращивать при полной механизации, без затрат ручного труда. Директор института льноводства т. Труш на областной научно-производственной конференции заявил, что для этого имеется весь набор машин, начиная с посева, ухода и кончая уборкой льна, включая обрабатыватели и подъемники тресты. Единственное — нет машин для сортировки льнотресты. Беда в том, что мы не научились по-настоящему готовить поле для работы машин, не научились также готовить к работе машины.

Даже очесывающий аппарат льнокомбайнов не можем отрегулировать так, чтобы очес льноголовок был надлежащим. Ведь в последние годы повсеместно около 30 процентов головок остается на стеблях. За подготовку машин к работе следует предъявить спрос к

инженерам и механикам. В районе имеется 15 новых навесных подборщиков тресты, есть и обрабатыватели ее. Задача инженерной службы района, в первую очередь районного объединения «Сельхозтехника», управления сельского хозяйства, а также колхозов и совхозов пустить в работу все эти машины, добиться хорошей регулировки всех узлов и механизмов.

Во многих хозяйствах имеют место серьезные нарушения агротехники. Нередки случаи, когда клеверища под лен пахнут неотрегулированным плугом, который не оборачивает пласт, а ставит его на ребро, вспашку ведут без предплужника. Такую пахоту невозможно исправить никакими последующими видами обработок. Это способствует широкому распространению злостного многолетнего сорняка — пырея ползучего. Для многих льносеющих хозяйств почему-то стало правилом проводить основной посев льна по весновспашке. В результате внесение фосфорных и калийных удобрений, в том числе и в повышенных дозах, переносится на весну, что снижает их эффективность, а в сухие годы урожайность льна.

Большинство льноводов Калининской, Смоленской и других областей, да и передовых хозяйств нашей области считают, что многолетние травы не являются лучшим предшественником для льна, особенно травы старше двух лет. Они как правило бывают засорены пыреем ползучим в два раза больше, чем после картофеля, озимых культур или ячменя. В хозяйствах с высокой культурой земледелия необходимо переходить на размещение всей площади посева льна по ячменю, озимым и картофелем, в остальных хозяйствах смелее переходить на эти предшественники, соблюдая, безусловно, соответствующую агротехнику.

Сроки сева льна играют очень большое значение, тем более, что большинство хозяйств сеют позднеспелый сорт Л-1120. Семена созревают к началу уборки в том случае, если посев будет

произведен не позднее 15 мая. Можно было уже весной 1978 года сказать, что в колхозах «Родина», «Урожай», «Вперед», «Красное Заречье», совхозе «Салют» семян льна не будет, так как по состоянию на 22 мая в «Родине» было посеяно льна 15 процентов, в «Урожае» — 21, колхозе «Вперед» — 10, «Красное Заречье» и «Салют» 35—48 процентов. Сеяли лен в этих хозяйствах до июня.

В связи с тем, что в 1978 году зяби удалось поднять мало, посевы и нынче будут размещены по весновспашке. При этом решающее значение будут иметь ранние сроки весновспашки и ее высокое качество. Подготовку почвы к посеву нужно проводить заранее, как только станет возможным выехать в поле. Если почву вовремя и качественно подготовить, сев льна можно провести за 7—10 дней в каждом хозяйстве. Оптимальные сроки сева — первая декада мая.

Особое внимание надо обратить на предпосевную обработку почвы, в первую очередь на ее выравнивание. В прошлом году 20 процентов посевной площади льна засеивалось без выравнивания. Надо принять меры по дополнительному выравниванию выравнителей и в хозяйствах, и в объединении «Сельхозтехника». С этого года выравнивание почвы под лен — агроприем обязательный.

В отдельных хозяйствах, кроме основного внесения азота, в соотношении с фосфором и калием, дают еще и подкормку до центнера аммиачной селитры или мочевины. Такие посевы льна действительно быстро растут, длина растений достигает 80—100 сантиметров и более. Но они до осени не созревают, стоят зелеными, а при выпадении дождей полегают. Поэтому очень важными моментами являются правильный расчет внесения удобрений под лен, соблюдение соотношения элементов питания.

Специалисты областного управления сельского хозяйства, трест «Псковлен» с участием специалистов передовых льносеющих хозяйств и научных работни-

ков областной опытной станции разработали рекомендации и довели до всех районов указание: азот под лен вносить в небольших количествах и то не в чистом виде, а в сложном удобрении в виде аммофоса, где азота 11 процентов, фосфора — 49 процентов, по два центнера на гектар плюс 0,5 центнера суперфосфата с семенами и три центнера калийных удобрений, больше ничего не вносить.

Весь уход за льном состоит всего лишь из двух видов работ — борьбы с вредителями и борьбы с сорняками. Эти мероприятия в своем распоряжении имеют считанные дни. Своевременное проведение этих работ обеспечит чистоту посевов и сохранит их от вредителей.

Мы должны тщательно готовиться и к уборке. На линейку готовности к 1 июля надо поставить не только льнокомбайны, но и привести в должное состояние все пункты сушки льновороха. Укрепление материально-технической базы льноводства не должно снижаться с повестки дня наших строителей. В каждом хозяйстве необходимо иметь пункты сушки льновороха из расчета один на сто гектаров посева льна.

Большие претензии мы должны предъявить и к механизаторам, в частности, к льнокомбайнерам: плохо налажен очес головок при уборке. Эта вина ложится и на агрономов с инженерами. Руководители хозяйств мало спрашивают со своих специалистов.

Немаловажным является вопрос о взаимоотношениях льносеющих хозяйств с льнозаводом. В настоящее время для колхозов и совхозов проблема реализации льнопродукции становится более сложной, чем выращивание льна. Высокая трудоемкость в подготовке льнотресты к сдаче, недостаток трудовых ресурсов, отсутствие специализированного транспорта, большой объем ручных погрузо-разгрузочных работ, простой в очереди на льнозаводе приводят к затягиванию сроков реализации льнопродукции.

Необходима такая форма связи сельского хозяйства с промышленностью, где бы производство и переработка продукции были органично связаны в один непрерывный процесс. Эту связь можно начать хотя бы в ряде хозяйств с оценки качества льнопродукции на поле, чтобы доставленное на завод сырье принималось от этих хозяйств вне очереди.

При правильном решении поставленных задач земледельцы района смогут поправить положение дел в льноводстве, выполнить социалистические обязательства по производству и продаже государству льнопродукции в четвертом году десятой пятилетки.



В зале заседаний конференции.

Фото Ю. Орлова.

былую славу псковских льнов!

А. Ф. КОНСТАНТИНОВА,
заведующая
льносемянницей

Перед семеноводческими хозяйствами по льну ставится задача обеспечить семенами не только себя, но и товарно-сортовые колхозы и совхозы. Для этого им необходимо с каждого гектара получать не менее 2,5 центнера льносемян. Однако большинство хозяйств не получают семян даже для себя.

Такие результаты нельзя объяснить только неблагоприятными условиями погоды. Ведь четвертая бригада совхоза «Опочецкий», руководит которой Е. М. Михайлова, и в этих условиях в 1978 году смогла получить льносемян по 7,2 центнера с гектара, а в недалеком прошлом все подразделения этого хозяйства собирали высокие урожаи. Значительно лучше, чем у других, показатель по производству льносемян в колхозе имени Мичурина.

В хозяйствах, которые постигают неудачи, не на должном уровне организация производства. Льноводческие механизированные звенья зачастую существуют только на бумаге. Когда подходят такие ответственные работы, как сев, уборка, на них направляются даже не члены звена.

Не всегда минеральные удобрения вносятся под лен умело, не выдерживается соотношение элементов. При избытке азотных удобрений лен полегаёт, и убрать его невозможно. Так было в прошлом году во второй бригаде колхоза имени Жданова. И этот случай не единственный.

Не всегда соответствует требованиям качество подготовки почвы. В колхозах «Красное Заречье», имени Жданова и имени Мичурина нет ни одного выравнивателя. В колхозе «Урожай», например, при посеве льна на 404 гектарах имеется один каток. А ведь в этом году часть семян придется высевать с пониженной всхожестью. При этом крайне необходимо соблюдение всех агротехнических требований.

Недооценивается и борьба с сорной растительностью

Из выступлений в прениях

— лущение стерни, зяблевая вспашка, двукратная обработка почвы весной. Нельзя все надежды возлагать только на химическую прополку.

В хозяйствах уборка льна ведется в основном комбайнами. И первые заезды они нередко делают прямо по льну, приминая его. Куда выгоднее было бы во время сева оставить проходы для комбайнов, засеяв их многолетними травами, как это вот уже два года делают во втором производственном участке колхоза «Красное Заречье», руководит которым И. А. Алексеев.

Многие с опозданием приступают к уборке, ждут полного созревания льна. А ведь его можно убирать даже в семеноводческих хозяйствах в фазу ранней желтой спелости. В отдельных хозяйствах на комбайн велики нагрузки. В колхозе «Урожай», например, они были в три раза больше нормальной.

Г. Л. ГРИГОРЬЕВ,

директор льнозавода

Трудное положение сложилось у нас в льноводстве. И в этом деле, как говорится, узким местом является уборка. Именно здесь допускаются основные потери продукции. Многие льносеющие хозяйства не имеют нужного набора машин для уборки, недостаточны мощности сушильного хозяйства.

Необходимы энергичные усилия для укрепления материально-технической базы, улучшения организации производства, повышения его эффективности с тем, чтобы в самое ближайшее время полнее удовлетворять потребности в сырье для промышленности.

Сейчас ставится задача не только произвести продукцию, но и без потерь доставить ее до потребителя. Согласно решению райисполкома от 11 августа 1978 года «О мерах по переводу льноводства на промышленную основу» в этом году трем хозяйствам района и льнозаводу необходимо органи-

зовать внедрение новых форм заготовок льносырья по схеме «поле—завод».

Такие договоры с колхозами «XXI партсъезд», имени Жданова и «Красный Октябрь» заключены. В них содержатся отдельно обязательства завода, хозяйства, а также обязательства совместные. Работники завода и специалисты хозяйства до начала уборки определяют площади с более ровным стеблестоем и нормированной засоренностью, на поле будет проводиться оценка качества льна.

Важно и другое. На сырьевой базе завода выделяются места для складирования сырья, принятого по схеме «поле—завод», вне общей очереди производится его взвешивание, организуется контроль за своевременной уборкой льна, приготовлением тресты. На период уборки и сдачи льнопродукции завод закрепляет за хозяйством старшего контрольного мастера и контрольного мастера.

Хозяйства со своей стороны берут на себя обязательства создать механизированные звенья, комплектовать людьми уборочные агрегаты, провести посев льна на определенной площади в ранние сроки, внести определенное количество минеральных удобрений, своевременно и качественно провести химпрополку, вести разгрузку и укладку сырья своими силами, сдать продукцию номером 1,25, выполнить план к 15 октября.

Завод постоянно проводит работу по совершенствованию сырьевой базы. Общая емкость ее составляет около 7000 тонн. Проводится работа по улучшению подъездных путей, механизации укладки сырья. Приобретены три новых транспортера. Теперь их будет действовать шесть. Для сдатчиков при заводе будет комната отдыха, столовая.

В. Ф. ОРЛОВ,

председатель колхоза

имени Мичурина

В течение последних трех лет льноводство в нашем хозяйстве не дало хорошего дохода. А в 1978 году эта отрасль даже стала убыточной. Одной из причин такого положения, на мой взгляд, является недостаток в колхозе рабочей силы и техники, чтобы вырастить, убрать и довести до дела лен с 245 гектаров. Например, при нагрузке 40 гектаров надо иметь шесть тракторов «Беларусь», а мы всего таких машин имеем семь.

Далеко не всегда отвечает современным требованиям льноуборочная техника. Так, льнокомбайны плохо очесывают густой лен, а полеглый совсем не берут. Из сушилок в нашем хозяйстве эффективно работает лишь напольная с коробом. Недостаточно и минеральных удобрений. Под лен нам требуется вносить их около 240 тонн, а мы столько вносим под все культуры.

Льноводству необходимо уделять больше внимания со стороны специалистов и руководителей. В колхозе разработаны мероприятия по улучшению агротехники, некоторые меры морального и материального стимулирования. Созданы меха-

низированные льноводческие звенья. Ближайшей задачей льноводов является качественное проведение сева, строгое соблюдение его сроков.

Г. Н. КОРОЛЕВА,

главный агроном колхоза

«XXI партсъезд»

Анализируя итоги работы в льноводстве за последние пятнадцать лет, можно отметить, что в нашем хозяйстве низкие урожаи льна, с каждым годом уменьшаются сборы семян, плохое качество сырья, себестоимость продукции высока. Объясняется это недобором урожая в поле, потерями во время уборки.

Лен занимает у нас более 16 процентов пашни, севообороты насыщены льном до предела. Выращиваем лен по многолетним травам, по озимым и яровым. Засевали эти площади сортами К-6, Л-1120.

Лен растет в нашем хозяйстве неплохой. Но значительная часть его теряется во время уборки из-за невыравненности, полеглости стеблестоя. Комбайны убирают и очесывают лен определенной высоты, а полеглый, вообще, остается в поле. Выровнять стеблестой, убрать лен от полегания помогло бы внесение в нужных соотношениях минеральных удобрений. Но дело в том, что фосфорных удобрений нам поставляют очень мало.

Более эффективно внесение удобрений под вспашку. Но, когда идет подъем зяби, их у нас нет. Приходится вносить под культуриацию. В этом случае минеральные удобрения не оказывают нужного действия на рост льна, способствуют развитию сорняков.

Есть нарушения и в обработке почвы под лен. Недооцениваются лущение стерни, дискование осенью пласта из-под многолетних трав. В сентябре вся техника направляется на посев озимых. А проводить лущение в октябре, когда уже начинаются заморозки, бесполезно. По этой причине опаздываем и с подъемом зяби.

Много хлопот доставляет недостаток сушильного хозяйства во время уборки. До двух месяцев растягиваются ее сроки. Выращивая лен на 250 гектарах, имеем шесть льноуборочных комбайнов, а в работу сможем включить только половину. Сушка льновороха на приспособленных сушилках ведет к нарушению технологии, семена получают низкого качества.

В прошлом году радовались: строительно-монтажный участок Бежаницкой ПМК, руководит которым Ю. Н. Иванов, закончил монтаж оборудования пункта сушки льновороха. Но из-за низкого качества выполненных работ он не действовал. Нынче положение с сушильным хозяйством должно улучшиться. Построен пункт сушки зерна, который можно будет использовать для сушки льновороха и тресты. Однако еще нет теплогенераторов. Инженерной службе необходимо принять меры, чтобы все пункты сушки действовали.

Надо решить и такой вопрос, как механизация подъема тресты. Подборщики есть, механизаторы умеют

на них работать на ровном месте. Но ровных полей у нас нет. Задача состоит в том, чтобы подборщики действовали на косогорах.

П. Ф. МАТВЕЕВ,

бригадир колхоза «Урожай»

Раньше наше хозяйство получало с каждого гектара льняного поля до 6 центнеров волокна. За последние годы ухудшилось дело в льноводстве. Одной из причин такого положения является запаздывание с севом этой культуры. Поэтому в августе лен стоит на корню еще зеленый, а по срокам он должен быть уже разостлан.

Трудно будет выдержать оптимальные сроки сева льна и нынче. Дело в том, что весенней пахоты в бригаде, да и в хозяйстве в целом довольно много. Пожалуй, великовата бывает глыбина заделки семян при посеве. Сорта льна хотелось бы иметь более подходящими для наших условий.

В бригаде у нас людей маловато. А работы со льном в осенний период бывает довольно много. Возродить былую славу псковских льнов — наше общее дело. И предприятиям, учреждениям города надо оказывать льноводам более действенную шефскую помощь.

А. Е. ВЛАДИМИРОВА,

агроном колхоза

«Красный Октябрь»

Под лен в нашем хозяйстве отводится 423 гектара. Его предшественниками в основном являются многолетние травы. Однако стараемся больше размещать лен после озимых: в таком случае он меньше засорен пыреем. В этом году почти четвертая часть льна будет посеяна по озимым.

Планируем внести под лен по 8 центнеров на гектар минеральных удобрений, из них по 0,5 центнера нитрофоски или гранулированного суперфосфата — в рядки вместе с семенами. Посев льна колхоз сможет провести за 8—10 рабочих дней. Будут оставлены проходы для комбайновой уборки. Но на мелкоконтурных полях сделать это не просто.

Создано два механизированных звена по выращиванию льна. Руководство этими коллективами поручено знающим, добросовестным механизаторам. За ними закреплена соответствующая техника.

В колхозе создается звено по борьбе с сорной растительностью. На химпрополке намечается применять не вентиляторные опрыскиватели, а только штанговые. Это позволит улучшить качество тресты.

Для уборки и обработки льновороха хозяйство еще не полностью готово. Нам нужны три конвейерные сушилки, а их только две, да и те не обеспечивают заданной мощности. Необходимо в дальнейшем отказаться от сушилок конвейерных, а использовать напольные, тем более что хозяйство наше семеноводческое и по травам. Уборочной техникой, если учесть оптимальную нагрузку на комбайн, хозяйство полностью не обеспечено.

Выращиванию льна нынче в колхозе уделяется большое внимание. Проведена агроучеба звеньевых, бригадиров. Разработаны и на заседании правления утверждены мероприятия по улучшению производства льнопродукции.



Со всей площади убрала в прошлом году урожай льна четвертая бригада совхоза «Опочецкий», руководит которой Евгения Михайловна Михайлова. На завод отправлена вся полученная льнотреста. По 7,2 центнера с гектара составила здесь урожайность льносемян.

НА СНИМКЕ: Е. М. Михайлова.

Фото Ю. Орлова.

Врач советует **Нужно знать всем**

Туберкулез — заразное заболевание. Его возбудитель — туберкулезная палочка очень устойчивая к внешним воздействиям и к воздействиям химических веществ. Губительно действуют на палочку прямой солнечный свет, длительное кипячение и некоторые химические вещества (хлорная известь, хлорамин). Поражаться туберкулезом могут легкие, кости, почки, кишечник и другие органы.

Туберкулезные палочки находятся во всех выделениях из органов, пораженных туберкулезом. Особенно их много содержится в мокроте. При разговоре, кашле и чихании изо рта туберкулезного больного вылетают мелкие капельки и брызги. Здоровый человек, на которого попадают такие брызги, может заразиться туберкулезом. Кроме человека, туберкулезом болеют коровы, птицы, ку-

ры. Поэтому им можно заразиться через некипяченое молоко и сырые яйца.

Начальные формы заболевания не всегда имеют характерные черты. Больной чувствует себя в общем удовлетворительно, работоспособен. Иногда замечает, что стал более вспыльчивым, раздражительным, хуже спит, хуже аппетит, порой ощущает слабость. Затем больной теряет в весе, появляются потливость по ночам, боли в груди, кашель с небольшим количеством мокроты, больше по утрам, небольшое повышение температуры по вечерам до 37,2 — 37,5 градуса.

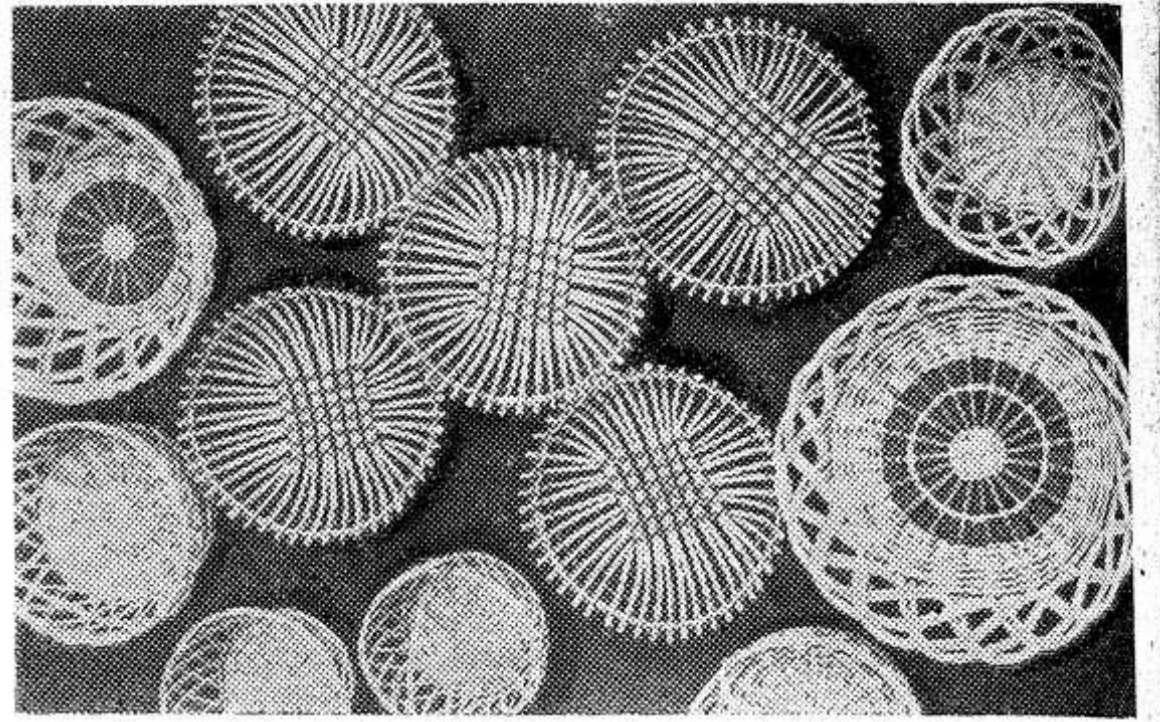
Все эти признаки не всегда и не обязательно свидетельствуют о заболевании туберкулезом. Определить причину этого состояния может только врач. Поэтому при появлении таких признаков немедленно обращайтесь к врачу!

Правильный режим жизни, закаливание, занятия спортом и физкультурой увеличивают защитные силы организма. Об этом не следует забывать. Не следует избегать предохранительных прививок против туберкулеза, а также профилактических осмотров — флюорографии органов грудной клетки. Это совершенно безопасно для здоровья человека.

Некоторые уже больше года не обследовались на туберкулез. Опочечий флюорографический кабинет приглашает всех пройти обследование в кабинете № 11 поликлиники, который работает с 8.30 до 14 часов.

Каждый должен знать, что чем раньше будет выявлен туберкулез легких, тем легче его излечить.

Г. ЮРИН,
врач центральной районной больницы.



БЕЛОРУССКАЯ ССР. Продукция цеха лозоплетения Гродненской фабрики художественных изделий — конфетницы, сахарницы, хлебницы — пользуется большим спросом у покупателей.

Изделия предприятия охотно приобретают за рубежом — в Чехословакии, Франции, ФРГ.

Фото В. Драчева.

(Фотохроника ТАСС).

Зам. редактора Ф. Е. АНИТОВ

СПРАВКИ **ОБЪЯВЛЕНИЯ** **РЕКЛАМА**

ТЕЛЕВИДЕНИЕ

24 АПРЕЛЯ, ВТОРНИК

16.40 — Чемпионат Европы по вольной борьбе. Передача из Румынии. 17.05 — М. де Фалья. Семь испанских песен. 17.30 — «Уголок земли родной». 18.00 — «Пятилетка, год четвертый». Эстафета мастерства. 18.30 — «Хочу все знать». 18.45 — «Сегодня в мире». 19.00 — «Звучит арфа». 19.10 — «Социалистический образ жизни и благосостояние народа». На письмо телезрителей отвечает политический обозреватель Л. А. Вознесенский. 19.40 — Премьера телефильма «Поздняя встреча». 21.00 — «Время». 21.35 — «Документальный экран». Ведет передачу поэт Р. Рождественский. 22.40 — «Сегодня в мире».

25 АПРЕЛЯ, СРЕДА

8.00 — «Время». 8.40 — Утренняя гимнастика. 9.05 — «Поздняя встреча». Телефильм. 10.25 — «Клуб кинопутешественников». 11.25 — Новости. 14.30 — Новости. 14.50 — «Мы играем и поем». Концерт детской музыкальной школы № 1 города Пскова. 15.20 — Новости. 15.35 — «За Знак качества». 15.55 — Чемпионат ми-

ра по хоккею. Матч участников финальной группы. 18.30 — «Пики-желторотик». Мультфильм. 18.45 — «Сегодня в мире». 19.00 — «К 5-летию апрельской революции в Португалии». Концерт ансамбля университета Г. Каимбра. 19.25 — Чемпионат мира по хоккею. Матч участников финальной группы. 1-й и 2-й периоды. 21.00 — «Время». 21.35 — Чемпионат мира по хоккею. Матч участников финальной группы. 3-й период. 22.10 — «Сегодня в мире». 22.25 — 23.25 «Музыкальная жизнь».

ТОВАРИЩИ ЧИТАТЕЛИ!

С 25 апреля 1979 года районная и детская библиотеки открыты для читателей. Администрация.

25 апреля 1979 года в хозмаге № 51 г. Опочки будет проводиться выставка-распродажа минеральных удобрений и огородного инвентаря. Начало в 8 часов. Правление райпо.

КИНО

«МАЯК»

24—25 апреля

Новый художественный фильм

«КЛЕОПАТРА»

(две серии)

Начало в 18 и 21 час.

ДОМ КУЛЬТУРЫ

24—25 апреля

«СТАЖЕР»

Начало в 18 и 20 часов.

ПОГОДА

По сведениям метеостанции, сегодня ожидается переменная облачность, днем небольшие осадки, ветер восточный 5 — 8 метров в секунду. Температура воздуха ночью — минус 1, плюс 5 градусов, днем — 6 — 11 градусов тепла.

25 — 26 апреля ожидается преимущественно сухая и теплая погода. Температура воздуха ночью — 0, плюс 5, днем — от 7 до 12 градусов тепла.

Наш адрес: 182330 г. Опочка, Дом Советов

ТЕЛЕФОНЫ: редактора — 105, корреспондента-организатора радиовещания и отдела сельского хозяйства — 185, зам. редактора партийного отдела, отдела писем, секретаря — 77, корректора — 18, типографии — 34.

Газета выходит по вторникам, четвергам и субботам.

Опочечкая типография управления издательств, полиграфии и книжной торговли Псковского облисполкома.

Объем 1 печ. лист

Заказ 1223. Тираж 7027.

Зеленая аптека

Ранней весной лес стоит голый, еще и снег-то не весь сошел. И только скромная ольха уже оделась в цветной наряд.

Ольха — лесной чемпион. Из всех деревьев зацветает первой. И все уже знают: зацвела ольха, значит, пробудилась природа.

Издавна заметили: ольха может и лечить. И в наше время из шишек ольхи делают отвар, который используют как вяжущее средство при расстройствах желудка.

Но это еще не все. Совершенно случайно открыли, что ольховые шишки улучшают воду в аквариумах. Они снижают ее кислотность и способствуют икреметанию многих аквариумных рыб.

При этом игра не покрывается плесенью. На десятилитровый аквариум обычно достаточно трех ольховых шишечек.

Еще и снег кое-где лежит, а уж какая-то пряткая трава зацвела. Это мать-и-мачеха. Листья у нее появляются лишь после цветения.

Этого раннего чемпиона с выразительным названием издавна заметили в народе. Мать-и-мачеха, оказывается, обладает целебной силой. О ее целебных свойствах знали еще древние римляне. Целебные листья собирают в начале лета, когда они еще небольшие, сверху темно-зеленые, а снизу покрыты беловатым пушком. Это лекарственное сырье легко высу-

шить на чердаке или в комнате, расстелив его на бумаге.

В медицинской практике листья мать-и-мачехи применяют при бронхитах, ларингитах, как отхаркивающее, смягчающее, дезинфицирующее и противовоспалительное средство. Применяют также при абсцессах и гангрене легких. Наружно — в виде припарок.

В народной медицине листья мать-и-мачехи применяют при спастическом кашле, бронхиальной астме. Настой готовят следующим образом: столовую ложку листьев заливают стаканом кипящей воды, настаивают 30 минут и процеживают. Принимают по одной столовой ложке 4—6 раз в день.

Н. РОДИЧЕВА,
зам. зав. аптекой.

Берегите дороги

РАЗВИТИЕ народного хозяйства СССР сопровождается быстрым ростом автомобильных перевозок, увеличением нагрузок и скорости движения автомобилей. В связи с этим усложняются задачи дорожных организаций — своевременно осуществлять мероприятия, обеспечивающие соответствие технического состояния автомобильных дорог растущим потребностям автомобильного транспорта.

Из года в год возрастают требования и к эстетическому оформлению дорог, к обеспечению безопасности движения. Государство отбрасывает огромные средства на содержание дорог. Исходя из современных требований к дорогам, эти средства ежегодно увеличиваются.

Дороги вместе с искусственными сооружениями, обстановкой пути, посадками относятся к очень дорогостоящим материальным ценностям. Только ДЭУ-144 обслуживает 206 километров дорог, стоимость которых составляет свыше 11 миллионов рублей. Дорога — это народное достояние и требует к себе бережного отношения.

Совет Министров РСФСР своими постановлениями определил «Правила об охране автомобильных дорог и дорожных сооружений» и «Положение о порядке пользования автомобильными дорогами». В указанных постановлениях запрещается движение по дороге транспорт-

ных средств на гусеничном ходу или с металлическими шипами на колесах, так как движение таких машин быстро разрушает покрытие дороги, способствует образованию ямочности.

Несмотря на это, колхозы, совхозы и промышленные предприятия перегоняют гусеничные тракторы по асфальтированным дорогам. В период снегопадов и весенней распутицы оборудуют автомашину и колесные тракторы цепями.

Ремонт дорог стоит очень дорого. Так, только ДЭУ-144 ежегодно затрачивает на ямочный ремонт около 30 тысяч рублей.

Большой вред дорогам и значительную опасность для движения причиняет выпас скота на полосе отвода и обочинах, а также неорганизованный перегон его через дорогу. Так, совхоз «Опочечий» часто перегоняет скот в местах с ограниченной видимостью, что может повлечь за собой дорожно-транспортное происшествие. При пастыбе скота на полосе отвода и обочинах разрушаются откосы кюветов, обочины, уничтожаются декоративные и снегозадерживающие посадки.

В правилах об охране автодорог предусмотрена ответственность граждан, должностных лиц, которые умышленно или по неосторожности нанесли повреждение проезжей части дорог, дорожным знакам, искусственным сооружениям.

К сожалению, есть еще неосознательные граждане,

которые гнут, ломают, срывают дорожные знаки, светоотражающую пленку, стреляют по знакам из ружей, портят стены и скамейки автопавильонов.

Надо знать, что каждый дорожный знак стоит от 27 до 200 рублей. В 1978 году на дорогах, обслуживаемых ДЭУ-144, было испорчено около 120 дорожных знаков, на замену которых истрачены тысячи рублей народных денег.

Дорога и прилегающая к ней местность должны иметь опрятный вид. По окружающему дорожку виду проезжие могут судить о культуре жителей, дорожников, хозяйственности должностных лиц нашего района. Портят вид дороги различные сараи, построенные у жилых домов вне всяких законов архитектуры.

Неприглядный вид со стороны объездной дороги открывается на сараи у домов льнозавода. В деревнях, да и в городе у самой дороги строятся неказистые заборы, различные временки, складываются дрова. Все это оставляет неприятное впечатление у проезжающих.

Будем надеяться, что никто не допустит разрушений дорог, порчи дорожных знаков, загрязнения стен автопавильонов и скамеек, поломки деревьев. Пусть каждый житель стремится к тому, чтобы его дом и прилегающая к дороге территория выглядели красиво.

А. ВАСИЛЬЕВ,
начальник ДЭУ-144.