

КРАСНЫЙ МАЯК

ОРГАН ОПОЧЕЦКОГО РАЙОННОГО КОМИТЕТА КПСС И РАЙОННОГО СОВЕТА
НАРОДНЫХ ДЕПУТАТОВ ПСКОВСКОЙ ОБЛАСТИ

ПЯТНИЦА
29
ДЕКАБРЯ
1978 г.
№ 156 (8202)
Газета основана
в 1918 г.
Цена 2 коп.

Коммунист на ферме

НА ФЕРМАХ колхозов и совхозов района работают 120 коммунистов. Среди них доярки и доярки, пастухи и скотники, заведующие ферм и комплексов.

Партийная прослойка в животноводстве невелика — составляет немногим больше 10 процентов. Но это ведущая, организующая сила. Именно партийцы — передовики производства, инициаторы добрых дел, заповалы соцсоревнования.

Среди животноводов совхоза «Опочецкий» насчитывается более 10 коммунистов. И все они настоящие бойцы за больше молоко и мясо. На Варыгинском комплексе целенаправленно действует партийная группа, которую возглавляет зоотехник Галина Ивановна Павлова. Коллектив значительно перевыполнил годовое задание по производству молока.

Среди совхозных доярок трехтысячница значится имя Валентины Михайловны Павловой, работающей на ферме Заводы. Коммунист заботится об улучшении дел не только на своей ферме, но и в целом по совхозу.

Нынешний год выдался трудным для животноводов. На выполнении планов сказались непогода. Большинство хозяйств снизило производство и продажу молока. Однако там, где работают коммунисты, дела идут лучше. Вот характерный пример. Нынче самым отстающим по надоям молока оказался колхоз «Родина». Минус против прошлого года составил 240 килограммов. А вот по группе коров коммуниста В. М. Шамровой этого не произошло. Она получила молока на 644 килограмма больше, чем в среднем по колхозу.

Список этот можно продолжить. Выше, чем в среднем по хозяйствам получили надой молока доярки Л. А. Павлова из колхоза «Вперед», А. Н. Иванова из колхоза имени Мишурина, Е. Е. Никифорова из совхоза «Красный фронтвик». Хорошие надой молока за пастбищный период обеспечили пастухи В. Т. Васильев из совхоза «Духновский» и С. П. Волков из колхоза имени Любимова.

Как известно, в этом году многие животноводы, в том числе и коммунисты, сдают свои позиции, получают продукции меньше по сравнению с прошлым годом. Так произошло, в частности, в колхозе «Урожай». На ферме Жгуново работает дояркой З. Д. Васильева, получавшая в прошлые годы высокие надой молока от коровы. Она и сейчас трудится не покладая рук, является хорошим наставником для молодых, агитатор на ферме. Сохранились надой и на фермах производственного участка Сила, где имеется партгруппа.

Трудно представить, что доярки колхоза вдруг перестали дорожить своим делом, потеряли интерес к соревнованию. Причина кроется прежде всего в отсутствии постоянного внимания к нуждам работников ферм.

Это относится и к другим хозяйствам. Многие партийные организации, руководители хозяйств ослабили внимание к животноводству, не заботятся о создании условий труда для работников ферм.

Идет зима. Завершается третий год пятилетки. Перед животноводами стоят ответственные задачи. Коммунисты ферм полны стремления в этот трудный период работать по-ударному, дать стране больше молока, мяса, сохранить все поголовье скота.

● Навстречу выборам в Верховный Совет СССР В СОСТАВ ОКРУЖНОЙ ИЗБИРАТЕЛЬНОЙ КОМИССИИ

В ПЯТНИЦУ, 22 декабря в Опочецком педагогическом училище состоялось собрание, посвященное выдвижению представителей в состав окружной избирательной комиссии по выборам в Совет Союза Верховного Совета СССР по Островскому избирательному округу № 266.

Собрание открыла заместитель директора училища по учебной части Тамара Николаевна Шмидт, которая рассказала присутствующим о предстоящей важной государственной кампании. Затем слово предоставляется заместителю председателя райисполкома В. А. Петухову.

Василий Александрович ознакомил

присутствующих со статьей 101 Конституции СССР и со статьями 24, 25, 28.

Например, в статье 101 Основного Закона нашего государства говорится о том, что проведение выборов в Советы обеспечивают избирательные комиссии, которые образуются из представителей от общественных организаций, трудовых коллективов.

Затем присутствующие приступили к выдвижению представителя в состав окружной избирательной комиссии по выборам в Совет Союза Верховного Совета СССР по Островскому избирательному округу № 266.

Преподаватель училища Юлия Александровна Андреева предлагает ввести

в состав окружной избирательной комиссии по выборам в Совет Союза Верховного Совета СССР по Островскому избирательному округу № 266 директора педагогического училища Леонида Семеновича Книговку.

Это предложение поддержали Е. Т. Пирожкова, Л. В. Крылова и другие.

Затем общее собрание коллектива Опочецкого педагогического училища постановило выдвинуть представителем в состав окружной избирательной комиссии по выборам в Совет Союза Верховного Совета СССР по Островскому избирательному округу № 266 директора Опочецкого педагогического училища Леонида Семеновича Книговку.

Сессия райсовета

26 декабря в зале заседаний Дома Советов состоялась десятая сессия районного Совета народных депутатов, которая рассмотрела ряд важных вопросов.

Сессия избрала заместителем председателя исполкома райсовета В. А. Петухова, депутата райсовета по Кунинскому избирательному округу. Он утвержден также председателем районной комиссии по делам несовершеннолетних.

Заслушаны доклады депутатов председателя райплана А. В. Андреевой о плане экономического и социального развития района на 1979 год и заведующего районным финансовым отделом В. И. Иванова о бюджете района на 1979 год. С содокладом по этим вопросам выступил председатель постоянной комиссии планово-бюджетной и торговли В. И. Федоров.

В обсуждении докладов приняли участие депутаты: З. Д. Васильева — доярка колхоза «Урожай», Л. Д. Клещева — заведующая отделом культуры, В. И. Чернышева — экономист совхоза «Глубокский», А. С. Иванов — директор спиртзавода, А. В. Толмачев — рабочий ремонтного завода, А. И. Андреев — председатель колхоза «Большевик», А. А. Гринчук — главный агроном райсельхозуправления, И. А. Шевкопляс — главный врач района, И. П. Павлов — председатель исполкома райсовета.

Сессия утвердила план экономического и социального развития и бюджет района на 1979 год.

На сессии заслушан отчет депутата А. Г. Дмитриевой по торговому избирательному округу о выполнении ею депутатских обязанностей, решений Совета и его органов.

Отчет о работе постоянной комиссии по социалистической законности и охране общественного порядка сделал ее председатель М. И. Александров. По этому же вопросу выступила депутат рабочей узла связи Т. Г. Пуктова.

На поступивший запрос депутатов о строительстве детских садов дали ответы председатели колхозов «XXI партсъезд» Е. И. Степанов и «Красный Октябрь» А. С. Иванов.

В ЦЕХЕ МАСТЕРОВ-КОНДИТЕРОВ



Успешно завершает третий год десятой пятилетки коллектив Опочецкого хлебокомбината.

Весомый вклад в выполнение планов и социалистических обязательств вносит бригада кондитерского цеха, которую возглавляет опытный мастер своего дела Антонина Михайловна Ананьева.

Двадцать семь лет трудится Антонина Михайловна в пищевой промышленности. Ее трудовой путь — это освоение сложного и интересного дела. Женщина прошла путь от ученицы до высококвалифицированного мастера.

Одной из первых на предприятии А. М. Ананьевой было присвоено звание ударника

коммунистического труда, которое мастер подтверждает ежегодно, добиваясь хороших результатов в социалистическом соревновании.

Фотография передовика производства занесена на Доску почета предприятия.

Богатый опыт, приобретенный на производстве, Антонина Михайловна охотно передает молодежи.

НА СНИМКЕ нашего фотокорреспондента Ю. Орлова запечатлен момент, когда А. М. Ананьева осматривает очередную партию продукции с кондитерами Антониной Андреевой Павловой (слева) и Марией Васильевной Смирновой (справа).

Занятия университета

На минувшей неделе состоялись очередные занятия в университете сельскохозяйственных знаний, организованный при районном управлении сельского хозяйства.

Учащиеся университета: экономисты и инженерно-технические работники, агрономы и зоотехники колхозов и совхозов района прослушали доклады на тему «Научно-технический прогресс и дальнейшее повышение эффективности сельскохозяйственного производства», с которыми выступили ведущие специалисты управления Анна Алексеевна Гринчук и Екатерина Федотовна Румянцова. За-

тем были показаны кинофильмы «Кормопроизводство», «Организация работ на молочном комплексе и другие. Все эти киноленты оказались насыщенными научной информацией и передовыми приемами труда. Опыт, о котором рассказывалось, поможет в организации работ в наших хозяйствах.

В дальнейшем учеба продолжалась на факультетах, которых в университете четыре, — экономическом, инженерном, агрономическом и зоотехническом. Занятия во многом помогают специалистам хозяйств правильно организовать работу на местах. Тот передо-

вой опыт, который пристально изучается на местах, в дальнейшем должен внедряться на всех участках сельскохозяйственного производства.

Касаясь ранее состоявшихся занятий, необходимо отметить, что особую заинтересованность у слушателей вызвали доклады, посвященные материалам июльского (1978 г.) Пленума ЦК КПСС. Задачи, намеченные в документах Пленума, восприняты слушателями университета как руководство к действию.

Н. ГРИНЧУК,
инженер по кадрам
райсельхозуправления.

Об образовании избирательных участков по выборам в Верховный Совет СССР

Решение исполкома райсовета народных депутатов от 28 декабря 1978 г.

На основании статей 16, 17, 18 Закона Союза Советских Социалистических Республик «О выборах в Верховный Совет СССР», исполнительный комитет районного Совета народных депутатов решил:

образовать избирательные участки по выборам в Верховный Совет СССР в следующих границах:

БОЛГАТОВСКИЙ избирательный участок (центр — дер. Болгатово, помещение сельсовета)
Населенные пункты: Крулихино, Ступино, Бабеево, Терebene, Сергеево, Сапроново, Падельно, Крымы, Коптево, Горячево, Болгатово, Раково, Шестниково, Федорково, Бороусово, Печуринно, Староселье, Русиново, Пузакино, Попова Гора, Тарасово, Ивахино, Федосово, Высоцкое, Ручкино, Атаиха, Мышино, Церковное, Zubovo, Качаново.

БАРСАНОВСКИЙ избирательный участок (центр — дер. Барсаново, административное здание совхоза «Опочецкий»)
Населенные пункты: Барсаново, Горохово, Ключино, Голощапы, Серово, Большие Рогатки, Заводы, Малые Рогатки, Маслово, Морозово, Костелево, Волково, Белоусы, Бабенцы, Людское, Кострово, Лотовицы, Самулино, Шурупово, Кирово.

ВАРЫГИНСКИЙ избирательный участок (центр — дер. Варыгино, помещение сельсовета)
Населенные пункты: Марфино, Сакирино, Хохулино, Леоново, Вашково, Каменка, Кузнечково, Антоново, Загребича, Жарки, Ратово, Бородино, Ниченкино, Борзые Гривы, Максимиха, Гнилки, Варыгино, Федоровское, Зуица, Коношково.

ДУХНОВСКИЙ избирательный участок (центр — дер. Духново,

помещение сельсовета)
Населенные пункты: Духново, Шагино, Лехово, Слободка, Карчуги, Липовец, Барсуки, Михалкино, Куденково, Кошкино, Искорки, Челпаново, Быково, Ульяново, Шапкино, Курочкино, Якушево, Паниковец, Бор.

КУНИНСКИЙ избирательный участок (центр — дер. Кунино, помещение отделения совхоза «Духновский»)
Населенные пункты: Лебединец, Юрино, Белавино, Чушково, Кунино, Пожар, Дудино, Колкишкино, Заборье, Лихово, Кудеремцы.

ВОЛКОВСКИЙ избирательный участок (центр — дер. Волково, помещение сельского клуба)
Населенные пункты: Волково, Высокая Гора, Фомкино, Гнутики, Голованово, Бешенкино, Болдино, Федосово, Тишково, Изгожье, Лахово, Глазово, Глушнево.

ГЛУБОКОВСКИЙ избирательный участок (центр — дер. Глубокое, административное здание совхоза «Глубоковский»)
Населенные пункты: Паново, Рупосы, Агафонково, Тулаи, Лужи, Траньки, Нечистово, Стриженец, Деревеньки, Бочкари, Кульбино, Еловка, Глубокое, Шелково, Авсейково, Абаканы, Погорельцево, Водобег, Секачи, Рыгозы, Луги, Свобода, Ляти, Горелая Будка, Руднихино, Филево, Козлово, Барканы, Зехново.

ЛАШУТИНСКИЙ избирательный участок (центр — дер. Лашутино, помещение Лашутинского клуба)
Населенные пункты: Лашутино, Мякишево, Вельица, Ровный Бор, Гарусово, Хренево, Пятничино, Лапино, Рассохи, Зуйково, Кобылкино, Марково, Авденково, Клевы.

РЯСИНСКИЙ избирательный участок

(центр — дер. Рясина, помещение конторы отделения совхоза «Глубоковский»)
Населенные пункты: Лужовка, Смешово, Терехово, Платоны, Рясина, Лаврихино, Киселево, Иванцево, Тараскино, Мызгайлово, Глистенец, Ведерниково, Верешино, Вындино.

МАРТИНОВСКИЙ избирательный участок (центр — дер. Мартиново, правление колхоза имени Мичурина)
Населенные пункты: Алино, Максимцево, Сергейково, Филистово, Шопорево, Рубы, Гречухи, Жадро, Мышенкино, Мартиново, Похомово, Косилово, Домнино, Тишново, Комиссары, Красково, Алексинно, Сушево, Зябки, Дроздово, Федорково.

ЗВОНСКИЙ избирательный участок (центр — дер. Звоны, помещение сельсовета)
Населенные пункты: Апимахи, Шуры, Пузякино, Гривы, Ладыгино, Аристово, Рожново, Боровки, Ерохи, Полехново, Кисляки, Посихново, Пухлы, Голованово, Бобяки, Бабинино, Мостищи, Звоны, Балахонцево, Маврино, Мавринская больница, Крушинино, Маслово, Ошестки, Дерганово, Вороново, Грихново, Голубово, Китово, Сквородино.

КРАСНООКТАБРЬСКИЙ избирательный участок (центр — дер. Балахи, правление колхоза «Красный Октябрь»)
Населенные пункты: Волково, Букино, Буколово, Коб-Гора, Сухоруково, Шейкино, Ярцево, Подлипе, Бородино, Боярщина, Беломуты, Волоково, Глушнево, Елдино, Иваноково, Колошино, Корни, Кониново, Притчи, Пошивалово, Пьяново, Харино, Балахи.

ВЫСОКОВСКИЙ избирательный участок (центр — дер. Высокое, помещение сельского клуба)
Населенные пункты: Столбово, Мызники, Апанасово, Бабенцы, Высокое, Дяны, Кахново, Шаблавино, Котово, Козлихино, Недосеки, Нестерово, Панютино, Сурни, Сазаново, Тарасово, Торопцево, Церковное, Шиберово.

ЛАДЫГИНСКИЙ избирательный участок (центр — дер. Ладыгино, помещение сельсовета)
Населенные пункты: Власово, Городище, Горушка, Гребешино, Гришино, Запеклево, Загарье, Каменки, Ласткино, Липеца, Ладыгино, Лиственка, Матвеево, Огурцово, Токарево, Карпово.

КИСЕЛЬКОВСКИЙ избирательный участок (центр — дер. Кисельково, контора производственного участка колхоза «Урожай»)
Населенные пункты: Жегги, Хрулево, Гужово, Плешки, Хвостово, Хопалово, Агурьево, Катково, Болдино, Перхово, Абросимово, Кисельково.

ЛОБОВСКИЙ избирательный участок (центр — дер. Лобово, помещение сельсовета)
Населенные пункты: Мочалково, Есенники, Наклы, Козихи, Рожевки, Асташево, Полихново, Лобово, Терехи, Куденково, Ледово, Решетниково, Жгуново, Григорино, Полей, Махново, Шелухи, Федькино, Вишневатка, Щемелинки.

ЛЮБИМОВСКИЙ избирательный участок (центр — дер. Вальково, помещение сельского клуба)
Населенные пункты: Удриха, Бурлово, Верховина, Сменово, Козино, Кротово, Пузырьково, Бындино, Вальково, Либивцово, Лисино,

Медведица, Покровское, Борисово, Слизнево, Линево, Горбово.

ЛАПТЕВСКИЙ избирательный участок (центр — дер. Лаптево, помещение сельсовета)
Населенные пункты: Лаптево, Бездедово, Верхние Дупли, Нижние Дупли, Сапульки, Орехово, Пелагеево, Олисово, Черногузово, Сосновка.

НОРКИНСКИЙ избирательный участок (центр — дер. Норкино, административное здание совхоза «Салют»)
Населенные пункты: Сорокино, Лужицы, Норкино, Багры, Гребени, Екимово, Воронино, Иванцево, Самсоница.

КАЛЕНИДОВСКИЙ избирательный участок (центр — дер. Каленидово, помещение отделения совхоза «Салют»)
Населенные пункты: Юрьево, Степаньково, Шерехово, Прахново, Новины, Каленидово, Быстрино, Скомоухово, Бабкино, Кухново, Баталово, Харитоново, Крашихино, Рыково, Зуйково, Коровкино.

КАМЕНСКИЙ избирательный участок (центр — дер. Камено, здание медицинского пункта)
Населенные пункты: Богданцево, Столбово, Белохребтово, Дорошово, Подгорье, Ханево, Елдино, Шишово, Стрелено, Панино, Меленка, Артюхово, Воротово, Ястребово, Камено.

МАТЮШКИНСКИЙ избирательный участок (центр — дер. Матюшкино, помещение сельсовета)
Населенные пункты: Козырево, Тригузово, Шишкино, Попцово, Сидорово, Новоселье, Старино, Матюшкино, Тряпы, Князи, Болотово, Шлепиха, Седуниха, Луцилы, Рябинино, Попки,

ВСТУПАЯ В ЧЕТВЕРТЫЙ ГОД ПЯТИЛЕТКИ

В эти дни, на финише года 1978-го, отовсюду поступают все новые сообщения о славных трудовых делах советских людей — вступающих в строй заводах и цехах, сверхплановых тоннах нефти, миллионах киловатт — часов энергии, тысячах новоселий...
Полной творческих сил вступает наша страна в четвертый год десятой пятилетки. Конкретные перспективы ее экономического и социального развития утверждены очередной сессией Верховного Совета СССР. Депутаты единодушно подчеркивали, что решения, состоявшегося в канун сессии Пленума ЦК КПСС, выступление на нем товарища Л. И. Брежнева станут программой действия каждого трудового коллектива, каждого труженика.
Год 1978-й принес стране

много добрых свершений. Невозможно их перечислить. Напомним лишь, что ведущий показатель экономического роста государства — национальный доход — увеличился за год почти на 16 миллиардов рублей. Преобладающая его часть направлена на повышение благосостояния народа. За один только год сооружено более 700 крупных промышленных предприятий. Успешно в целом завершены, благодаря самоотверженному труду партии и народа, вопреки сложным погодным условиям, и год сельскохозяйственный: собран наивысший за всю историю страны урожай зерновых.
Осуществлен ряд важных социальных мероприятий. Высокими темпами продолжалось жилищное строи-

тельство: за год введены в эксплуатацию жилые дома общей площадью 109 миллионов квадратных метров.
Планом на будущий год обеспечивается динамичное развитие всех союзных республик. Большое внимание уделено ускоренному подъему экономики Сибири и Дальнего Востока. Продолжится формирование Западно-Сибирского, Саянского, Братско-Усть-Илимского, Южно-Якутского и других территориально-производственных комплексов. Среди строящихся комплексов — Тобольский и Томский нефтехимические комбинаты, железная дорога Сургут-Уренгой, Сургутская ГРЭС, и Саяно-Шушенская ГЭС, Саянский алюминиевый, Абаканский вагоностроительный, Ачинский нефтеперерабаты-

вающий заводы. Важная особенность плана — ускорение роста выпуска товаров народного потребления и повышение их качества.
Сельскохозяйственное производство по бол цинству продуктов должно будет превзойти максимальный уровень, достигнутый в наиболее благоприятные годы. Это объясняется растущими потребностями страны. Перед сельскими труженниками стоит задача добиться ощутимого роста производства мяса и некоторых других продуктов животноводства, спрос на которые пока удовлетворяется не полностью. Предусмотрено дальнейшее проведение мелиоративных работ на больших площадях.
На Пленуме ЦК КПСС и сессии Верховного Совета СССР было обращено осо-

бое внимание на крупные резервы экономики. Важнейший из них — разумное хозяйствование. В масштабах страны каждый процент снижения материальных затрат равнозначен дополнительному росту национального дохода почти на 6 миллиардов рублей.
На Пленуме ЦК партии и на сессии Верховного Совета подчеркивалось, что необходимо максимально сохранить выращенный в этом году урожай, своевременно переработать сельскохозяйственное сырье, подготовить хорошие условия для урожая будущего года.
Одобрив намеченные партийные планы, советские люди вступают в новый год с решимостью выполнить и перевыполнить плановые задания, добиться новых успехов в решении задач, поставленных XXV съездом партии.
(Корр. ТАСС).

Об образовании избирательных участков по выборам в Верховный Совет СССР

Решение исполкома райсовета народных депутатов от 28 декабря 1978 г.

Тарасенки, Лукина Гора, Зенки, Есипово, Карузы, Карташи, Голубы, Салпа, Визги, Броды, Клюкино.

БАРАБАНСКИЙ

избирательный участок (центр — дер. Барабаны, правление колхоза имени Жданова)

Населенные пункты: Алтово, Пуршево, Серово, Барабаны, Молоково, Белки, Порядино, Коровкино, Дед-Кабак, Тиханово, Кадниково, Балаши, Глазаново, Захиново, Приозерный, Шибино, Полукозырево, Сырохново, Горки, Ильмова Гора, Зуево, Литвиново.

МАКУШИНСКИЙ

избирательный участок (центр — дер. Макушино, помещение сельсовета)

Населенные пункты: Трубичино, Сидорово, Тоболино, Орлово, Макушино, Моченово, Дреча, Вашково, Рогаткино, Мамоново, Сумароково, Лышница, Дикушино, Гаврово, Жуково, Вдовишино, Арапы, Мялово, Кузнечково, Залог, Уварово.

КРАЙНЕВСКИЙ

избирательный участок (центр — дер. Крайнево, помещение клуба)

Населенные пункты: Анченки, Лаптево, Орлово, Белоусово, Щербы, Булгы, Крайнево, Суртово, Полетаево, Сильники, Костково, Горбовка, Виры, Артюхи.

КРЕНЕВСКИЙ

избирательный участок (центр — дер. Кренево, помещение клуба)

Населенные пункты: Бальтино, Серино, Панцерново, Мироеды, Машуры, Юрта, Новоселье, Кренево, Мишнево, Марьино, Коженцы, Ключки, Майзелово.

ПЕТРОВСКИЙ

избирательный участок (центр — пос. Петровское, Дом культуры совхоза «Красный фронтовик»)

Населенные пункты: Пет-

ровское, Песчивка, Гребени, Авдеево, Пикали.

ЗАВЕРНЯЙКОВСКИЙ

избирательный участок (центр — дер. Заверняяка, помещение Заверняяковской школы)

Населенные пункты: Заверняяка, Екимцево, Швецово, Бахареве, Степеницы, Кареселка, Жевлаки, Виселки, Шкелево, Ермолово, Ковыряево, Кониново, Рубаново.

ЛОСКУТОВСКИЙ

избирательный участок (центр — дер. Копотиловка, Лоскутовская школа)

Населенные пункты: Копотиловка, Васьково, Вересенец, Михейково, Фронино, Языково, Матюши, Исаки, Шильское.

СОКОЛОВСКИЙ

избирательный участок (центр — дер. Соколово, помещение Соколовской школы)

Населенные пункты: Соколово, Волково, Пружки, Юхново, Пикали, Спрыгали, Мелехово, Роги, Кудка, Меньшиково, Посадниково, Литвиново, Манушкино.

ЛЯПУНОВСКИЙ

избирательный участок (центр — дер. Ляпуны, помещение Ляпуновской школы)

Населенные пункты: Святотечь, Кишкино, Рублевка, Галуха, Погорельцево, Лемешиха, Ляпуны, Брюшково, Горбово, Скурдино, Мартиново, Ракиново.

СЕНЮТИНСКИЙ

избирательный участок (центр — дер. Сеньютино, бригадный клуб колхоза «Вперед»)

Населенные пункты: Сеньютино, Ястребово, Звягино, Мололово, Пашкино, Гнидино, Астахново, Разувайка, Павлихино.

ЛЕНИНСКИЙ

избирательный участок (центр — педагогическое училище)

Улицы: Калинина (от ул.

Набережной до ул. Красноармейской), Пушкинская (от ул. Красных Командиров до ул. Красноармейской), Коммунальная (от Советской площади до улицы Красноармейской), Ленинская (от улицы Калинина до ул. Марковской), Марковская (№№ 2, 2«а», 4, 5, 7), Раи Гавриловой (от ул. Ленинской до ул. Красноармейской), Клары Цеткин (от ул. Ленинской до ул. Красноармейской), Красных Командиров, Набережная (от ДК до ул. Карла Маркса).

КРАСНОАРМЕЙСКИЙ

избирательный участок (центр — клуб УПП ВОГ)

Улицы: Калинина (от ул. Красноармейской до конца), Пушкинская (от ул. Красноармейской до конца), Коммунальная (от ул. Красноармейской до конца), Полевая, Клары Цеткин (от ул. Красноармейской до конца), Раи Гавриловой (от ул. Красноармейской до конца), Марковская (от ул. 1-е Мая до ул. Веселой), Красноармейская (от ул. Калинина до Раи Гавриловой), 1-е Мая (до ул. Калинина), Сушевская, Веселая, Гончарная.

ПЕРВОМАЙСКИЙ

избирательный участок (центр — восьмилетняя школа № 1)

Улицы: Некрасовская (правая сторона до ул. 1-е Мая), Урицкого, 9-е Января (до ул. 1-е Мая), Велкорецкая, Островская, Гусаковская, Заводская, Горная, Южная, Кожевенная, 1-е Мая (от ул. Некрасовской до ПДУ-1721), Красноармейская (от ул. Некрасовской до ул. Кожевенная), Ленинская (от ул. Некрасовской и до конца), 2-я Ленинская.

ДЗЕРЖИНСКИЙ

избирательный участок (центр — клуб ПМК-538, ул. Карла Маркса)

Улицы: Карла Маркса, Кооперативная, Трудовая, Некрасовская (левая сторона до ул. 1-е Мая, а дальше обе стороны), Держинского (от улицы Калинина до Кузнечного переулка), 9-е Января (от ул. 1-е Мая до Кузнечного переулка), Набережная (от ул. Карла Маркса до ул. Урицкого),

Ленинская (от ул. Калинина до ул. Некрасовской), Красноармейская (от ул. Калинина до ул. Некрасовской), 1-е Мая (от улицы Калинина до ул. Некрасовской), Моховая, 8-е Марта.

АВТОЗАВОДСКОЙ

избирательный участок (центр — административное здание ПМК-2 треста «Дорстрой»)

Улицы: Кузнечная, Механизаторов (левая сторона), Автозаводская, Песочная, Романенко (от Кузнечного переулка до объездной дороги), 9-е Января (от Кузнечного переулка до объездной дороги), Гражданская, Московская.

ОКТЯБРЬСКИЙ

избирательный участок (центр — лесхоз)

Улицы: Красногородская (левая сторона), Красных Фронтовиков, Гребневская, Пролетарская (от ул. Красногородской до Лабораторного переулка), Гагарина (от ул. Красногородской и до конца), Фоминская (от ул. Красногородской до ул. Садовой), Набережная (от улицы Красногородской до Мельничного переулка), Новое Поселение, Садовая, Медицинская, Октябрьская, 1-я Бисеревская, 2-я Бисеревская, Совхозная, Заречная.

ЖЕЛЕЗНОДОРОЖНЫЙ

избирательный участок (центр — административное здание межколхозной мехколхозы)

Улицы: Романенко (от объездной дороги до конца), Стученко, Царькова, Лесная, Малая Шлепетня, Железнодорожная, Загородная, Зеленая, Строителей, Боровая, Мелиораторов, Специалистов.

ЗАВЕЛИЧЕНСКИЙ

избирательный участок (центр — средняя школа № 2)

Улицы: Красногородская (правая сторона), Клемешинская, Бевешинская, Басковская, Псковская, Фоминская (от ул. Красногородской и до конца), При-

городная, Новая, Комсомольская, Пролетарская (от ул. Красногородской и до конца), Пионерская, Тихая, 1-я Советская, 2-я Советская, 3-я Советская, Кавказская, Набережная (от ул. Красногородской до ул. Клемешинской), Спортивная, Гагарина (от ул. Красногородской до конца в сторону 3-й Советской).

ПЕРЕУЛКИ

Школьный, 2-й Красногородский, Западный, Пролетарский, Басковский, Клемешинский, Варыгинский, Речной, Фабричный.

ПЕРЕУЛКИ

Кузнечный, Безмянный, Песочный.

ПЕРЕУЛКИ

Кузнечный, Марковский, Рабочий (от ул. Калинина до ул. Коммунальной и в сторону ул. Гончарной), 1-й Рублевский, 2-й Рублевский.

ПЕРЕУЛКИ

Великорецкий, Гусаковский, Южный.

ПЕРЕУЛКИ

Лесной, Боровой, Северный.

Председатель исполкома И. П. ПАВЛОВ
Секретарь исполкома Л. И. САЛЬЦОВА

ЖИВОТНОВОДСТВО: ОПЫТ, РЕЗЕРВЫ

На животноводческих фермах страны организовано проходит зимовка скота. Подготовка к ней велась в обстановке большой трудовой активности, вызванной решениями июльского (1978 г.) Пленума ЦК КПСС, который выдвинул на первый план задачу более быстрого подъема животноводства.

Вступление ферм в особо ответственный для отрасли пору примечательно ростом поголовья всех видов скота и птицы. По данным статистики, во всех категориях хозяйств страны насчитывается более 42 миллионов голов скота, 70,5 миллиона свиней, 141 миллион овец. Эта численность стада также крепящая материально-техническая база ферм открывают путь превращению животноводства в временную высокоэффективную отрасль, призванную гораздо полнее удовлетворять быстрорастущие потребности советских людей.

Главное, — говорил товарищ И. Брежнев, выступая на Пленуме ЦК КПСС 27 ноября 1978 года, —

ЗИМНИЕ ЗАБОТЫ ЖИВОТНОВОДОВ

добиться ощутимого роста производства мяса, молока и других продуктов животноводства. Условия для этого есть. На фермах стало больше скота. Хозяйства лучше, чем когда-либо, обеспечены кормами».

К начавшейся зимовке скота грубых и сочных кормов припасено гораздо больше, чем в прошлые годы. Заметно больше выделяется на кормовые цели зерна. Тем самым создана хорошая основа для выращивания и откорма животных, для получения запланированной продукции. И важно как можно эффективнее использовать этот главный резерв зимой.

Установлено, например, что если давать животным зерно в чистом виде, как еще делают на многих фермах, то примерно треть его расходуется впустую. Поэтому сейчас особое внимание придается использованию фуража только в переработанном и сбалансированном виде.

В колхозах и совхозах страны действует около 100 тысяч кормоцехов. Но не везде еще применяют эффек-

тивные технологии: нередко ограничиваются измельчением и запариванием кормов, а сейчас это — уже день вчерашний. Даже такой простой прием, как обработка соломы известью или содой, удваивает ее питательную ценность. Специалисты считают необходимым шире применять жидкий аммиак или аммиачную воду, ферменты, дрожжевание и другие приемы, повышающие эффективность кормов.

Одна из главных задач — организация интенсивного откорма скота на мясо. Решается она по-разному, в зависимости от местных условий: в одних случаях хозяйства используют для этого собственные специализированные фермы и площадки, в других — молодняк передается на откорм межхозяйственным предприятиям. В первую очередь, разумеется, максимально используются мощности предприятий промышленного типа.

Сейчас на вооружении животноводческих ферм — разнообразные электродвигатели, калориферы, вентиляторы, другое оборудование. Но, об-

ретая черта промышленного животноводства, ферма не должна отдалять животных от их природных потребностей и привычек. Коровы, свиньи, овцы, птица — все они стойко хранят в себе «память предков»: чутко реагируют на смены ритмов дня и ночи, на колебания температуры, спектра света, даже на скорость движения воздуха.

Буренка, например, если плохо освещен коровник днем, а ночью горит электрическая лампочка, — недодает до 14 процентов молока. А свиноматка? Не получит она привычную ей освещенность в 70—100 люксов — ее приплод недоберет 28 килограммов в двухмесячном возрасте. За счет лучшего утепления фермы (создания температуры до 15—17 градусов) на 10—15 процентов возрастает «оплата» кормовых рационов. А свежий воздух в помещении — залог здоровья стада.

Д. СМЕРНОВ,
обозреватель ТАСС.

КАК ВАС ОБСЛУЖИВАЮТ РУКАМИ МАСТЕРОВ-КУЛИНАРОВ

АВТОБУСЫ, следовавшие 23 декабря в направлении центральной усадьбы совхоза «Красный фронтвик», были переполнены. И по просьбе пассажиров водители делали остановку напротив совхозного Дома культуры «Юбилейный». Все выходили из салона и направлялись в Дом культуры. Здесь проходила предновогодняя ярмарка, организованная опочечскими кооператорами.

Над ее устройством и устройством других подобных ярмарок и выставок-распродаж кооператоры немало трудятся. Они оформляют их празднично, делают так, чтобы они отличались от будничных дней торговли.

И предновогодняя ярмарка была устроена празднично, везде все напоминало о приближении нового года. Попадаешь в зал и сразу обращаешь внимание на аншлаг со словами: «Кооператоры опочечского района приглашают на ярмарку». В

залах серебристая мишура, разрисованные Деда Морозы с новогодними поздравлениями. Дополнением ко всему была музыка.

Самое главное — это то, что было предложено покупателям. А предложено было немало. Был неплохой выбор швейных изделий зимнего ассортимента, обуви, парфюмерии, посуды, елочных украшений, умело скомпонованных новогодних подарков. Бойко шла торговля и продовольственными товарами.

Свою продукцию представляли покупателям две столовые: первая и третья. Очень богатый выбор предложили работники третьей столовой под руководством В. В. Гнатюк. Помимо вкусных мясных и рыбных изделий, тортов и различных выпечек, можно было купить и сельдь под «шубой», блины с творогом, голубцы, мельмени, сырники, творожную запеканку и творожную массу с изюмом, желе и многое, многое дру-

гое. Причем все было не только вкусно приготовлено, но и с соответствующим оформлением.

Обслуживали покупателей не продавцы магазинов (все магазины работали по расписанию), а работники торгового отдела, бухгалтерии, экономисты. В этот день они стали продавцами и быстро и умело торговали.

Два дня продолжалась ярмарка. На ней побывали не только горожане, а и многие жители села. И каждый уходил с добрым настроением, с покупкой.

Два дня проходила выставка-распродажа в банкетном зале ресторана «Юбилейный», организованная работниками общепита. Посетителям были представлены кондитерские и кулинарные изделия мастеров ресторана «Юбилейный», кафе «Чайка» и «Пельменная».

Богатый выбор кондитерских изделий предложили мастера рестора-

на «Юбилейный». Оригинально оформлены торты кондитерами А. И. Гомон и Е. Ф. Волковой. Над выпечками трудились кондитеры Е. Лаврентьева и З. Степанова.

Все обратили внимание на изделия кафе «Чайка». Торт в виде книги с надписью «Стихи о природе», корзинки, заполненные земляникой и другие красиво оформленные торты. Над ними «колдовала» молодая кондитер комсомолка Евгения Писункова, относящаяся с любовью к делу. Она участница конкурса кондитеров, проходившего в г. Великие Луки. Ее успех в состязании отмечен Почетной грамотой и подарком.

О том, что выставка понравилась и многие приобрели понравившиеся изделия, говорят записи-отзывы посетителей. Инженер ПМК-2 треста «Дорстрой» так выразила свою мысль: «Выставка понравилась, все красиво оформлено, внимательное обслуживание. Покупкой довольна». И подобных записей оставлено много.

И. ДМИТРИЕВ.

Редактор Н. П. ЖУКОВ

В борьбе за свои права

„Нет!“ — антирабочим законам

Ухудшение экономического положения Канады, замедление темпов промышленного развития, рост безработицы, инфляции, стоимости жизни, падение курса канадского доллара придают особую остроту и размах борьбе рабочего класса против наступления монополий на жизненные права трудящихся. Несмотря на то, что в Канаде насчитывается миллионная армия безработных, правительство недавно сократило на 10 процентов расходы на социальное страхование по безработице и объявило о сокращении на одну треть программы создания новых рабочих мест в 1979 году.

Канадский большой бизнес стремится подорвать профсоюзное движение, ограничить право на забастовку, ослабить позиции профсоюзов при заключении коллективных договоров с предпринимателями. Только в октябре нынешнего года федеральный парламент под давлением правых сил дважды принимал антирабочие законы, направленные на срыв забастовочной борьбы трудящихся. Под угрозой тюремного заключения и высоких денежных штрафов властям удалось подорвать национальную забастовку профсоюза почтовых служащих. Полиция подвергла обыску профсоюзные помещения почтовиков. Против руководителей их профсоюза было возбуждено уголовное дело. При помощи антирабочего законодательства была также сорвана забастовка моряков речного флота, парализовавшая перевозку зерна, нефти, железной руды и других грузов.

Принятие парламентом законов, лишающих трудящихся права на забастовку, вызвало бурю протеста со стороны общественного мнения страны.

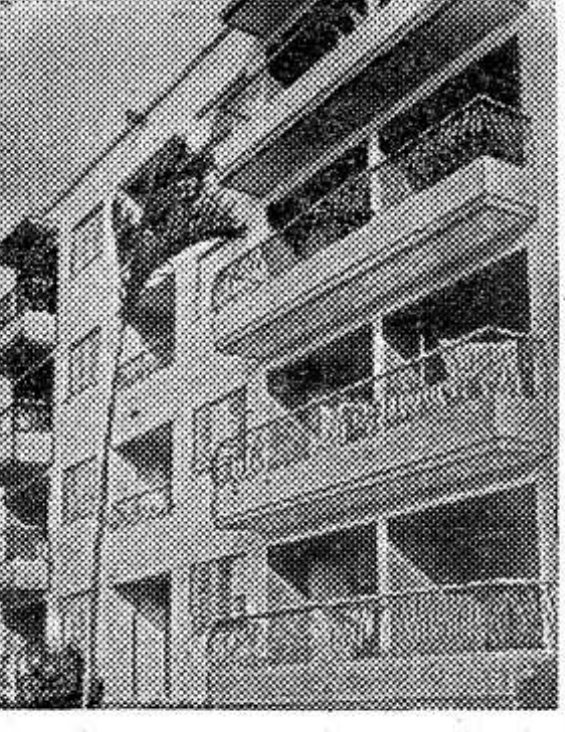
В. ПОЛОНСКИЙ,
корр. ТАСС.

Оттава.

ПОГОДА

Сегодня ожидается температура воздуха ночью минус 21—27 градусов, местами до минус 30. Ветер северо-восточный, изморозь. 30—31 декабря характер погоды сохранится.

1 января — День освобождения Кубы (1959 г.)



В первый день нового года народ Кубы отметит свой революционный праздник — День освобождения. 20 лет назад — 1 января 1959 года в результате победоносной борьбы повстанческой армии,

возглавляемой Фиделем Кастро, при поддержке всего кубинского народа на острове был свергнут проимпериалистический диктаторский режим Батисты. Победа революции открыла перед страной широкие возможности для экономического и социального прогресса. За прошедший период Остров Свободы достиг значительных успехов во всех областях народного хозяйства.

На левом снимке: жилые дома с благоустроенными квартирами выросли в Ала-маре, пригороде Гаваны. За годы народной власти тысячи семей трудящихся переселились в новые квартиры.

На нижнем снимке: ударным трудом на плантациях встречают манерос национальный праздник. Сахарный тростник — одно из основных богатств острова.

Фотохроника ТАСС.



ВЫГОДНО ВСЕМ

На смотре сельского общепита в 1978 году лучшим среди хозяйств Юрбаркского района Литвы признан совхоз «Гирджяй». Жюри отметило не только высокие вкусовые качества блюд рабочей столовой, но и то, что готовятся они из собственных продуктов, в том числе мясных и молочных. Отменные обеды из них варят и повара местного детского сада.

Совхоз «Гирджяй» по плану специализации межхозяйственного объединения в основном перешел на производство племенных яиц. Однако мяса и молока для собственных нужд здесь хватает. Поставщики этих продуктов — сами рабочие. Они содержат домашний скот и, согласно заключенным договорам, продают мясо и молоко совхозу. Люди на это охотно идут, так как хозяйство выделяет им комбикорма своего производства, помогает запастись грубыми кормами. Выгода налицо. За проданную

продукцию люди получают дополнительный доход, а у домашних хозяек меньше хлопот, так как семьи многих рабочих совхоза питаются в столовой.

— Тем не менее, проблема полностью еще не решена, — говорит директор совхоза Л. Норкус. — Для улучшения общественного питания, а наша столовая обслуживает сейчас около пятисот семей, потребуется еще больше собственных продуктов. Как говорил товарищ Л. И. Брежнев на ноябрьском (1978 г.) пленуме ЦК КПСС, хозяйства должны сами обеспечивать себя мясом и молоком, не рассчитывая на государственные ресурсы. Поэтому мы решили, несмотря на специализацию, частично заняться и производством свинины.

И. БАГДАНСКИС,
корр. ТАСС.

г. Юрбаркас,
Литовская ССР.

СПРАВКИ ОБЪЯВЛЕНИЯ РЕКЛАМА ПОЗДРАВЛЯЕМ

Администрация и местный комитет центральной районной аптеки № 57 горячо поздравляют всех аптечных работников района с 60-летием издания В. И. Лениным декрета о национализации аптек.

Желаем вам хорошего здоровья, семейного благополучия, большого человеческого счастья, дальнейших успехов в деле улучшения лекарственного обеспечения населения.

ТЕЛЕВИДЕНИЕ

29 ДЕКАБРЯ, ПЯТНИЦА

15.55 — «Основы Советского государства и права». «Гражданство СССР». 16.25 — Новости. 16.35 — Телевизионный фильм. 17.00 — «Псковщина». Телевизионный журнал. 17.30 — «Москва и москвичи». 18.00 — «Веселые нотки». 18.15 — «Мы строим БАМ». 18.45 — «Сегодня в мире». 19.00 — Концерт ансамбля электромузыкальных инструментов. 19.30 — «Впервые на экране ЦТ». Художественный фильм. «Трын-трава». 21.00 — «Время». Информационная программа. 21.35 — «Веселые ребята». Телевизионный конкурс. 23.05 — Информационный выпуск. «Сегодня в мире».

30 ДЕКАБРЯ, СУББОТА

11.25 — «Песни о Родине». 12.05 — «Здоровье». Научно-популярная программа. 12.50 — «Фильм детства». «В ожидании чуда». Художественный фильм. 14.00 — Тираж «Спортлото». 14.15 — «Человек. Земля. Вселенная». 15.00 — «Впервые на телевизионном экране». Спектакль Московского академического хореографического училища «Копеллия». 16.50 — «В мире

Опочечному дому-интернату для престарелых **ТРЕБУЮТСЯ** инструктор по труду и зав. подсобным хозяйством.

животных». 17.50 — Программа мультипликационных фильмов. «Дед Мороз и Серый волк». «Друзей найдешь везде». 18.25 — «Провожая год 1978-й». Ведет передачу политический обозреватель В. Бекетов. 19.10 — Премьера короткометражных телевизионных художественных фильмов. «Три жениха». «Золотое колесо». 19.50 — Телевизионный театр миниатюр «13 стульев». 21.00 — «Время». Информационная программа. 21.35 — «Встреча друзей». Вечер артистов эстрады в Концертной студии Останкино. 23.45 — Новости.

КИНО

«МАЯК»

29 декабря
Художественный фильм «ИСПАНКИ В ПАРИЖЕ» Начало в 17, 19 и 21 час.

30—31 декабря
Художественный фильм «ПРИВЕТ, АРТИСТ» Начало в 17, 19 и 21 час.

Дирекция, партком совхоза «Красный фронтвик» с глубоким прискорбием извещают, что после тяжелой продолжительной болезни на 78-м году жизни скончался коммунист с 1925 года **ПАХМУРОВ** Георгий Петрович и выражают глубокое соболезнование семье и близким покойного.

Наш адрес: 182330 г. Опочка, Дом Советов

ТЕЛЕФОНЫ: редактора — 105, корреспондента-организатора радиовещания и отдела сельского хозяйства — 185, зам. редактора, партийного отдела, отдела писем, секретаря — 77, корректора — 18, типографии — 34.

Газета выходит по вторникам, четвергам и субботам.

Опочечкая типография управления издательств, полиграфии и книжной торговли Псковского облисполкома.

Объем 1 печ. лист Заказ 3778. Тираж 6951.