

„КРАСНЫЙ ФРОНТОВИК“: уборка зерновых завершена в оптимальные сроки

Почетная победа земледельцев

ЗАВЕРШЕНА уборка хлебов в нашем совхозе. В процессе жатвы у нас образовался сплоченный коллектив, под силу которому оказалось решение любых производственных задач. Комбайнеры, ремонтники, автомобилисты, рабочие сушильно-сортировального хозяйства трудились в напряженном несбиваемом ритме. Их самоотверженный труд, полная отдача самого себя ради достижения намеченных планов позволили нам про-

вести жатву хлебов в хорошие сроки с минимальными потерями.

В хозяйстве в период уборки работал один отряд комбайнеров, грамотно руководимый агрономом Николаем Аркадьевичем Богдановым. В состав отряда входили два звена, во главе которых стояли наши опытные комбайнеры Николай Петрович Бу-

ряков и Николай Герасимович Иванов. В этих звеньях работали заслуженные и всеми уважаемые комбайнеры Михаил Андреевич Бартевев, Марк Харитонович Андреев, Анатолий Андреевич Глушенков, Сергей Петрович Патлун.

Наряду с этими опытными комбайнерами хорошо провел жатву и недавний помощник,

а сейчас полноправный хозяин сложного агрегата Павел Томилин. Отлично зарекомендовали себя в напряженные дни уборки все молодые помощники комбайнеров — наша будущая смена заслуженным мастерам жатвы.

Большие задачи были поставлены перед транспортным звеном, в состав которого входили четыре автомобиля

и автозаправщик. Сейчас мы с гордостью можем сказать, что совхозные автомобилисты с поставленной задачей на период уборки справились хорошо. Особенно успешно работал на перевозке зерна Владимир Семенович Иванов. Его рабочий день кончался в полночь и начинался в 6 часов утра. За время уборки он перевез свыше 1200 тонн зерна.

Хорошо сработало на уборке звено технического обслуживания. При этом я не хочу умалять достоинство комбайнеров и их помощников, которые зачастую самостоятельно проводили ремонт агрегатов.

Большой объем работ провела группа главного инженера Ивана Ивановича Михайлова. Благодаря их рационализаторским предложениям мы смогли реконструировать зерноток, вследствие чего производительность агрегатов увеличилась в два раза по сравнению с прошлым годом.

Затрагивая вопрос о сушильно-сортировальном хозяйстве, хочу отметить, что нам необходим более современный, более производительный зерноток. Ведь подчас приходилось сдерживать работу комбайнов из-за перегруженности зерносушилки. В период жатвы выдавались такие дни, когда на зерносушилку поступало 140 тонн зерна, а ее сегодняшняя производительность составляет не более 40 тонн в сутки.

Благодаря хорошей работе звена Веры Федоровны Щербаковой, которое трудилось на линии «Петкус», наш совхоз уже продал государству 220 тонн семян первого и второго классов. Кроме этого, в хозяйства района отправлено 106 тонн высококлассных семян озимой ржи.

Являясь элитно-семеноводческим хозяйством, мы в первую очередь ставили перед собой задачу получить качественные семена, которые способны увеличить урожайность зерновых культур до 30 центнеров с гектара. Конечно, при соблюдении агротехнических мероприятий.

Получив в этом году в среднем по 24 центнера зерна с гектара, мы отдаем себе отчет, что это не предел. Наши хозяйства могут и должны получать на круг по 30—35 центнеров. Такой урожайности мы можем достичь в том случае, если на каждый гектар пашни будем вносить хотя бы по 12 центнеров минеральных удобрений. В нынешнем году намолот зерна с гектара увеличился по сравнению с прошлым годом на 8 центнеров и на 3 центнера превзошел наши социалистические обязательства на 1976 год. В этом определенная заслуга главного агронома совхоза Анатолия Даниеловича Амирханяна.

В том, что хозяйство успешно завершило уборку зерновых, немалая заслуга партийной организации совхоза, которая организовала действенное социалистическое соревнование на весь период жатвы. Многим комбайнерам был вручен приветственный адрес райкома КПСС и исполкома райсовета. На бункерах всех комбайнов горят звезды — символы трудовой славы.

Завершена работа, венчающая труд хлебороба. Сердечное спасибо всем тем, кто работал в эти трудные дни, не считаясь ни с временем, ни с усталостью. Было трудно, но тем и почетнее победа, которую одержали труженики нашего совхоза.

А. ЯЩИКОВ,
директор совхоза.

ПРОЛЕТАРИИ ВСЕХ СТРАН, СОЕДИНЯЙТЕСЬ!

КРАСНЫЙ МАЯК

ОРГАН ОПОЧЕЦКОГО РАЙОННОГО КОМИТЕТА КПСС И РАЙОННОГО СОВЕТА ДЕПУТАТОВ ТРУДЯЩИХСЯ ПСКОВСКОЙ ОБЛАСТИ

Четверг

23

СЕНТЯБРЯ

1976 г.

№ 115 (7849)

Газета основана

в 1918 г.

Цена 2 коп.

СОВХОЗ «КРАСНЫЙ ФРОНТОВИК» ПЕРВЫМ В РАЙОНЕ УСПЕШНО ЗАВЕРШИЛ УБОРКУ ЗЕРНОВЫХ КУЛЬТУР. ЭТО ОГРОМНАЯ ПОБЕДА ЗЕМЛЕДЕЛЬЦЕВ ВСЕГО ХОЗЯЙСТВА.

СЕГОДНЯ МЫ ПРЕДОСТАВЛЯЕМ СЛОВО ЛУЧШИМ КОМБАЙНЕРАМ СОВХОЗА, ТЕМ, КТО РЕШАЛ СУДЬБУ УРОЖАЯ НЫНЕШНЕГО ГОДА, КТО ПОСТОЯННО ШЕЛ В ПЕРВЫХ РЯДАХ СОЦИАЛИСТИЧЕСКОГО СОРЕВНОВАНИЯ.

В ЭТОТ ПЕРИОД ГОДА НАПРЯЖЕННО ТРУДИЛИСЬ НЕ ТОЛЬКО МЕХАНИЗАТОРЫ, НО И ЛЮДИ, ОБСЛУЖИВАЮЩИЕ ЗЕРНОТОКИ И ДРУГИЕ ОБЪЕКТЫ.

П. Томилин



Нынешняя жатва для меня явилась серьезным испытанием. Мне впервые поручили вести уборку самостоятельно. Было много волнений и тревог, но сейчас это все позади. Хочу сказать большое спасибо всем моим старшим товарищам, которые учили меня, передавали опыт и мастерство мне, еще не совсем опытному комбайнеру. В свою очередь я буду стремиться быть похожим на тех мастеров жатвы, с которыми мне пришлось работать в нынешнюю уборку.

С. П. Патлун

На комбайне работаю с 1957 года. Уборку в этом году начал несколько с опозданием. Причиной этому послужил запоздалый капитальный ремонт агрегата, который проводился в г. Себеже. Мы с помощником Михаилом Владимировичем Устриковым приложили много сил, чтобы наверстать упущенное время. За период уборки мы намолотили свыше 200 тонн зерна и вышли в число передовых. Нашему экипажу дважды за уборку вручался приветственный адрес райкома КПСС и исполкома райсовета.

Большую трудность на уборке испытывали в последние дни, когда убирали полеглый ячмень в отделении

Заверняка. Самый напряженный и самый счастливый день был тогда, когда мы намолотили за рабочую смену 18 бункеров зерна. Это была наша общая радость.



Н. П. Буряков



Мы с Николаем Герасимовичем Ивановым возглавляли в период жатвы два соревнующихся звена. Итоги нашей работы будут подведены в ближайшее время. Но что явилось основным в работе — это по-настоящему боевое соревнование.

Каждый член звена стремился к наивысшей выработке. Никто из комбайнеров не уходил с поля, пока не было выполнено сменное задание. Часто эти нормы перекрывались в полтора-два раза.

Говоря о техническом состоянии агрегатов, можно отметить, что ремонт, проводимый в период подготовки комбайнов к жатве, был сделан качественно. Конечно, в первые дни уборки бывали и поломки, но затем большинство агрегатов работало в полную нагрузку, без значительных простоев. Это отчасти отметить еще и потому, что наши комбайны в основном уже ходят пятый — шестой сезон.



М. Х. Андреев



этот труд. Рад за то, что нам, уже пожилым комбайнерам, растет достойная смена.

В период уборки часто наблюдал за работой помощников комбайнеров. Возможно, не у всех ребят все получается, но опыт — дело нужное. Главное, что все они работали с большим желанием. Понравилась работа экипажа Анатолия Александровича Глушенкова и его помощника Виктора Ивановича Тимофеева. Хорошо работали помощники комбайнеров Сергей Васильев и Евгений Кириллов. Из этих парней будет толк. Со мной рядом работал мой сын. Хвалить я его не буду, но рад, что он пошел по моим стопам.

М. А. Бартевев

Считаю, что уборка прошла на высоком организационном уровне. Каждый комбайнер знал свой фронт работ и ту ответственность, которая возложена на него в период жатвы. О нарушении трудовой дисциплины и говорить нечего. Даже малейших проступков ни у комбайнеров, ни у их помощников не было.

Партийная организация совхоза постоянно информировала нас о ходе уборки не только в нашем совхозе, но и в целом по району. Ежедневно подводились итоги социалистического соревнования, что способствовало развитию соревнования между экипажами. Очень доволен работой своего помощника, хорошего механизатора и электросварщика, Валерия Анатольевича Васильева.

одилась хозяйств. в совхозах овского поле и время отпели универ- Викин. колхоз- (СССР). КОВ. ИЯ МА крь». Те- ственный 3.35 нных до- з. 14.35 на «Пар- партий- 5.05 «Команда жествен- «С име- 7.15 икацион- ей. 18.05 «Веселые лебороб». «Танцуют СССР асильев». «дружбы». словацкая служба. «ортлото». левизион- н Иден». зам Дж. 21.00 — наш адрес 22.15 — ого доку- «Совет- 5 — Но- чке БРЯ фильм «БВВИ» 9 и 21 час «УРЫ БРЯ фильм «ЕННАЯ Е» сов. участок ва жилищ я детали «комнатных комплекта» ОВЕТОВ атора ра- редактора «галтера и играфии и 6485.

На темы дня

Низкие темпы строительства

БОЛЬШИЕ задачи стоят перед сельскими строителями в первом году десятилетия. Нынче они должны выполнить объем строительных-монтажных работ на 2 миллиона 330 тысяч рублей. Должно быть введено в строй 50 различных объектов.

Если судить по показателям, которые висят в конторе межколхозного передвижного мехотряда, в августе не все мастерские участки работали одинаково. Одни успешно выполняют производственное задание, другие — намного отстают.

Например, участок, возглавляемый мастером И. А. Владимировым, августовское задание выполнил на 203,8 процента, участок О. А. Григорьева — на 145 процентов.

Один из самых ответственных объектов доверено строить мастерскому участку, руководит которым В. Р. Беляев. Однако план последнего от этого месяца здесь выполнен только на 74,8 процента. Далеко не справились с месячным заданием мастерские участки Г. П. Михайлова, А. И. Трифонова и В. Н. Алексеева.

Надо сказать, это не постоянные лидеры или отстающие. За прошедшие месяцы то и то выходяли то вперед, то другие участки. Но в целом-то по мехотряду картина почти не меняется. Не удивительно, что коллектив мехотряда плановое задание за восемь месяцев не выполнил.

С начала года надо было произвести строительномонтажные работы на 1 миллион 388 тысяч рублей, фактически же выполнены только на 1 миллион 458,8 тысячи. Это составляет 91,9 процента восьмимесячной программы. Ниже показатель выполнения плана собственными силами. При задании 1 миллион 191,9 тысячи строительномонтажные работы произведены лишь на 1 миллион 55,5 тысячи рублей, или на 88,6 процента.

Если в целом по мехотряду к уровню прошлого года достигнут значительный рост, то этого не скажешь о выполнении объема работ собственными силами. Он снизился более чем на 10 процентов. Это значит, что в выполнении общего плана мехотряда немалую роль играют субподрядчики.

Большие претензии ставит руководство мехотряда субподрядным организациям. И с этим нельзя не согласиться. Сейчас, например, на монтаже оборудования строящегося в колхозе «Вперед» животноводческого комплекса от СМУ районного объединения «Сельхозтехника» работают только три человека. Понятно, такими силами немного сделаешь. А ведь монтажные работы здесь надо выполнить на 50 тысяч рублей.

Животноводческий комплекс — самый крупный, самый важный сдаточный объект текущего года. Здесь занят 31 строитель мехотряда. Однако, как упоминалось выше, с выполнением плана складывается тревожное положение. На объект завезено необходимое оборудование. Сейчас, как никогда, требуется согласованность в работе строительной организации и субподрядчиков. Быстрее и решительней надо устранять все неясности и проектные неувязки.

По причине недостатка ра-

бочих рук задерживается завершение строительства коровника на 400 мест в колхозе «Урожай».

— На строительстве коровника заняты десять наших строителей, — говорит председатель совета межколхозного передвижного мехотряда А. С. Бируля. — Сюда бы еще несколько человек из колхоза — и коровник был бы готов к сдаче. Но со стороны хозяйства помощи мехотряду рабочей силой пока что нет.

Таких объектов, где грозит срыв сроков сдачи их в эксплуатацию, немало. Из 25 сдаточных введены в строй только 6 объектов. Когда же будут сданы остальные? И будут ли сданы? На эти вопросы руководители мехотряда ничего определенного сказать не могут.

Казалось бы, давно пора сдать в эксплуатацию дикушинский телятник в колхозе «Большевик». Но там не хватает лебедки, некоторого другого оборудования. Возникают различные препятствия на объектах.

Безусловно, в работе мехотряда есть определенные трудности, связанные с недостатком техники и рабочей силы. На весь отряд имеется, например, только два бульдозера и пять тракторов «Беларусь». Такой техники требуется больше. В текущем году получено лишь две и то не новых автомашины. Существует необходимость основательного обновления техники.

Число работающих в сравнении с прошлым годом на пять человек уменьшилось. Одной из причин срыва сроков сдачи объектов в эксплуатацию является распыление сил. При такой разбросанности трудно добиться четкой организации труда, постоянного контроля за качеством.

Нельзя сказать, что все строители работают плохо. В коллективе немало бригадиров, каменщиков, плотников, механизаторов, людей других профессий, которые добросовестно, со знанием дела относятся к порученной работе. Примером могут служить коммунисты: бульдозерист Николай Иванович Артемьев, бригадир комплексных бригад Леонид Сергеевич Михайлов и Василий Федорович Хромов, которые добиваются выполнения норм выработки на 120 и более процентов.

И все же с трудовой дисциплиной в мехотряде пока не все в порядке. Прогулы, выпивки в рабочее время далеко не изжиты. Есть еще и такие, которые работают с прохладцей. Это является одной из причин того, что производительность труда за восемь месяцев оказалась на 12 процентов ниже плановой.

Особо следует сказать о качестве строительства. Оно еще далеко не отвечает современным требованиям. Сданные объекты из-за недоделок и низкого качества задерживаются с эксплуатацией.

Будет ли претворена в жизнь программа нынешнего года, пока сказать трудно. По крайней мере план — под угрозой срыва. И коллективу мехотряда надо сделать все от него зависящее, чтобы задачи, поставленные перед строителями, были выполнены.

Е. САМУЛЬЦЫН.



В совхозе «Красный фронтвик» хорошо знают шофера Федора Ефимовича Орловского как опытного, умелого водителя.

В дни жатвы он обеспечивает ряд зернотоков хозяйства горючим. И в том, что совхоз успешно ведет подработку зерна, за сыпку и продажу семенных фондов, есть и его заслуга.

За долгие годы работы водителем Федор Ефимович научился правильно эксплуатировать технику. Свой опыт новатора производства ветеран труда охотно передает молодежи. За последние годы Орловский постоянно является одним из победителей социалистического соревнования среди водителей хозяйства.

На снимке: Ф. Е. Орловский.

Фото Ю. Орлова.

На проверке — выполнение соцобязательства

Достигнутое — не предел

Еще в мае я принял обязательство получить за пастбищный период по 1700 килограммов молока от каждой коровы в своем стаде. На моем попечении более 70 животных. На одного пастуха это немалая нагрузка. Но с нею, имея определенный опыт, вполне можно справиться. И намеченный мною рубеж — реальная цифра.

Чтобы ее достигнуть, разумеется, надо приложить много усилий, труда. За этим дело никогда не стояло. Сельскохозяйственный труд для нас привычен. Встречать летние зори, как говорится, в боевой готовности для пастуха обычное, каждодневное явление.

Строгое соблюдение распорядка дня, пастба животных весь световой день — одно из основных требований, предъявляемых к пастуху. И оно безоговорочно выполняется с моей стороны. Не допускаю беспорядочного стравливания пастбищ, избегаю дальних перегонов скота. Коровы всегда вовремя напоены.

Тем не менее животные приходят с поля далеко не сытыми. Все дело упирается в пастбища. Скот нередко приходится пасти и по кустам, и по лесу. А от лесной травы у коров много молока не будет. Да и в лесу травы мало.

В плохих травостоях трудно кого-либо обвинять. Все наши пастбища вряд ли можно подкормить минеральными удобрениями. Но на отдельных участках это следовало бы сделать. А что не делается — об этом приходится только сожалеть. Теперь уж делу подкормкой пастбищ не поможешь.

В связи с уборкой урожая, казалось бы, наши возможности должны расширяться. Но и тут появляются помехи. К деревне Пелагеино, где животные могли бы наедаться намного лучше, скот долгое время нельзя было перегнать из-за неубранного на пути ячменя.

Теперь день стал значительно короче. В поле коровы будут получать корма еще меньше. И это меня очень беспокоит. К сожалению, руководство колхоза в отношении подкормки животных на дворе ничего не обещает. А такая необходимость уже давно существует. На мой взгляд, объяснить это можно только недостаточным вниманием к нашему делу.

Разве нечего было подкашивать в летнюю пору? Даже теперь, когда поля в основном убраны, выборочно можно скашивать и доставлять на ферму клеверную отаву. В производстве молока животноводом фермы была бы заметная помощь.

Словом, за прошедшее время пастбищного периода нам не пришлось получить большого молока. За неполных четыре месяца надой на одну корову составил 1010 килограммов. До постановки животных на стойловое содержание при существующих у нас условиях результат можно довести не более чем до 1500 килограммов молока.

Очень не хочется, чтобы данное ранее слово было брошено на ветер. На подкормку животных на дворе возлагались большие надежды. Сейчас еще есть некоторые возможности организовать ее и несколько выправить положение. Но это, к сожалению, не от пастуха зависит.

Что касается других животноводов фермы, доярки, то они для увеличения надоев делают все возможное. Ольга Николаевна Петрова с начала года уже надоила по 2270 килограммов молока от каждой коровы в закрепленной за нею группе, в том числе по 310 килограммов — за август. В соревновании доярки колхоза она занимает первое место.

Неплохие результаты в работе у Клавдии Степановны Васильевой и Анны Ивановны Александровой. Надой молока от коровы у них приближается к 2000 килограммам. Немного ниже показатели у Марии Романовны Браварник и Таисии Васильевны Егоровой.

В целом по ферме при плане 1852 килограмма за восемь месяцев от каждой коровы получено по 1940 килограммов молока. Это, можно сказать, неплохо. Но такой результат не может удовлетворить животноводов. Тем более, что возможности пастбищного периода используются не в полную меру. При лучшей постановке дела мы могли бы добиться большего.

С. ВОЛКОВ,
пастух фермы Орехово колхоза имени Любимова.

Вести из колхоза «Красный Октябрь»

Идущие впереди

Неплохих результатов на жатве хлебов в колхозе «Красный Октябрь» добились коммунисты Николай Федорович Матвеев и Петр Филиппович Филиппов.

Умело используя технику, Николай Федорович одним из первых в хозяйстве намолотил 200 тонн хлеба. На его комбайн нанесена вторая звезда трудовой славы.

Не намного отстает от Матвеева Петр Филиппович. На его счету также около 200 тонн намолоченного хлеба.

Травы — на семена

Одна из ответственных работ — обмолот семенников лугопастбищных трав. Это дело можно поручить только опытным, умелым комбайнерам. Именно таким и является коммунист Алексей Иванович Иванов.

Следует отметить, что первое время Алексей Иванович работал на жатве хлебов, шел в первых рядах соревнующихся. Об этом говорят и результаты труда. На его счету более 160 тонн намолоченного хлеба.

Сейчас коммунисту поручен обмолот семенников, эту работу Алексей Иванович ведет успешно. На его счету уже более 50 гектаров убранной тимофеевки и других трав.

Из армии — в колхоз

Анатолий Федоров недавно вернулся из рядов Советской Армии в наше хозяйство. Еще до службы в колхозе он зарекомендовал себя как дисциплинированный работник. Анатолию Ивановичу правление колхоза поручило работать на машине.

С первых дней уборочной страды Анатолий Федоров начал отвозить хлеб от комбайнов. Можно сказать, что с этой работой молодой водитель справляется успешно.

Вместе с коммунистом Евгением Ивановым они своевременно отвозят хлеб от комбайнов на зернотока, тем самым обеспечивая бесперебойную работу зерноуборочных агрегатов.

Лучшие надои

На днях в колхозе подведены итоги социалистического соревнования между пастухами ферм. Первое место присуждено групоправам, что работают на ферме Подлинье, Анатолию Карповичу Федорову и Анатолию Николаевичу Бутикову. И не случайно.

За август от каждой коровы их стада получено по 250 килограммов молока, с начала пастбищного периода — 1145.

Их успех знаменателен еще и тем, что в целом по ферме от каждой коровы по сравнению с этим же периодом прошлого года продукция здесь получена на 21 килограмм больше.

В. АНДРЕЕВ,
селькор.

СОВЕТЫ УЧЕНЫХ

СОЛОМА В СИЛОС

В НЫНЕШНЕМ году во многих районах страны, особенно в Нечерноземной зоне, из-за обильных дождей зерновые имели повышенную влажность, в их соломе значительную долю составляет трава. Дожди шли и в период жатвы. Поэтому уборку соломы традиционным способом — сбором ее в копны с последующим скирдованием — в сложившихся условиях проводить трудно. Влажная солома в копнах и скирдах плесневет, гниет. Целесообразнее ее использовать на силос в смеси с зелеными компонентами — бобово-злаковыми однолетними травосмесями, кукурузой, подсолнечником, ботвой картофеля и корнеплодов, капустным листом и другими.

Сроки уборки многих из этих культур в текущем году вполне позволяют проводить такое силосование. Кроме того, из-за дождливой погоды урожай трав второго укоса малопригоден для приготовления сена и сенажа высокого качества. Эти травы тоже лучше силосовать в смеси с соломой.

Развитие основной силосной культуры — кукурузы нынче задерживается. Во многих районах она к моменту уборки на силос не достигает необходимой фазы спелости, имеет повышенную влажность. Силос из такой кукурузы в связи с утечкой из зеленой массы сока получается низкого качества. И здесь может выручить солома.

Силосовать ее в смеси с высоко-влажными зелеными растениями по сравнению с термохимической обработкой в стойловый период гораздо выгоднее: исключается порча корма в процессе длительного хранения, отпадает необходимость в ежедневной доставке и переработке массы в кормоцехах, корм получается дешевле. Солома поможет избежать утечки сока, при этом весовые потери на силосовании снижаются на 25—30 процентов, а потери сухого вещества — на 10—15 процентов по сравнению с силосованием высоковлажных растений в чистом виде. Уменьшается кислотность корма, сокращается накопление в готовой массе уксусной и масляной кислот, в целом питательность силоса увеличивается в 1,2—1,4 раза. Солома в силосе размягчается, пропитываясь соком, и смесь получается питательной, высококачественной.

Соотношение между зелеными растениями и соломой устанавливают из такого расчета, чтобы смесь имела влажность 65—70 процентов. Например, при влажности травы 80 процентов и соломы 20 процентов для получения смеси с влажностью в 65 процентов на одну часть соломы берут три части травы. Солому надо измельчать. Эту операцию легко осуществлять зерноуборочными комбайнами, оборудованными измельчителями соломы. Перевозить массу к траншеям лучше в закрытых сеткой

тракторных прицепах. Солому выгружают у края траншеи и затем разравнивают бульдозером, укладывая ее послойно, попеременно с измельченными зелеными компонентами. Трамбовку массы проводят особенно тщательно. В верхний слой ее, толщиной примерно в полметра, добавлять солому не нужно, так как корм будет лучше защищен от доступа воздуха.

При отсутствии измельчителей на зерноуборочных комбайнах солому укладывают в валки, затем пускают на поле подборщики-измельчители. Если и этой техники в хозяйстве нет, солому перевозят к силосной траншее и подают в любой установленный на стационар силосуборочный комбайн, косилку-измельчитель или подборщик-измельчитель.

При силосовании соломы с зелеными растениями наиболее высококачественный корм дает равномерное точное перемешивание компонентов. Во Всероссийском научно-исследовательском и проектно-технологическом институте механизации животноводства (ВНИИМЖ) разработан и опробован в производственных условиях способ закладки смешанного силоса. У края силосной траншеи или в пустой смежной емкости (при блокировке нескольких траншей) устанавливают пневматический транспортер с укороченным поворотным трубопроводом и два кормораздатчика с электроприводом рабочих органов.

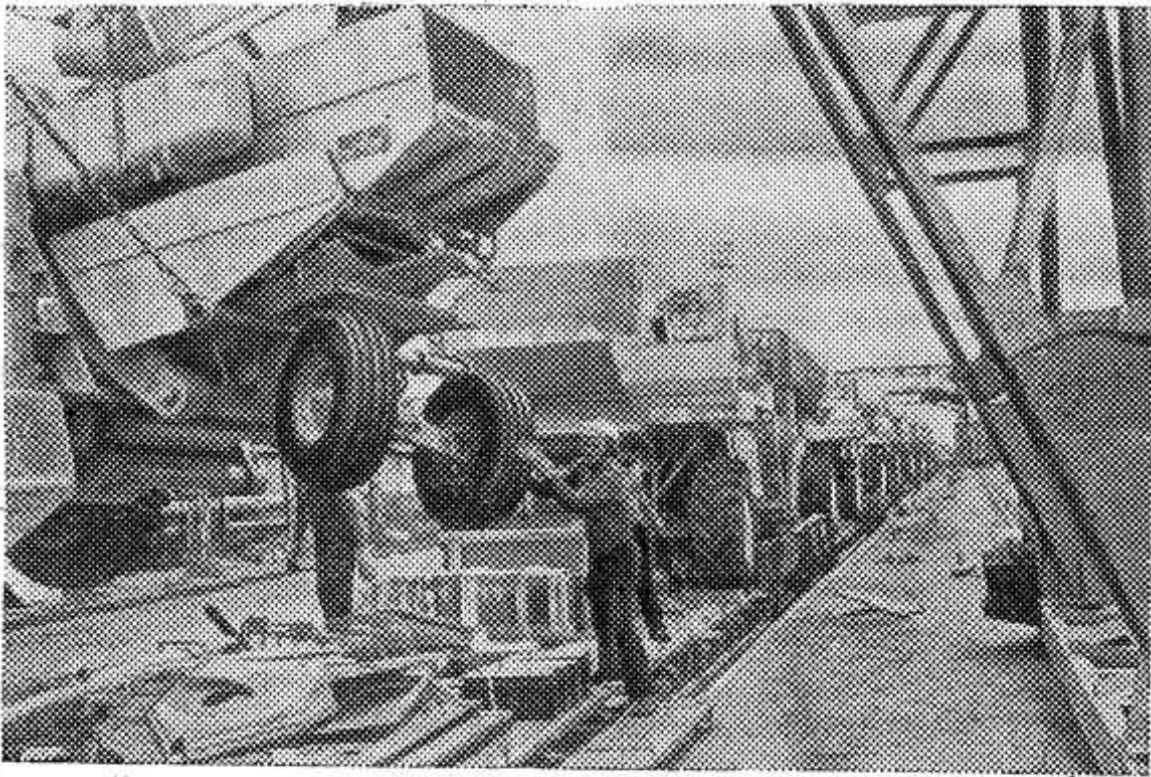
Раздатчики используются в качестве бункеров — питателей транспортеров. В один кормораздатчик непрерывно грейферным погрузчиком грузят измельченную зеленую массу, в другой стогометателем или также грейферным погрузчиком — измельченную солому. Компоненты равномерно смешиваются лопастями пневмотранспортера и подаются в траншею. При необходимости из любой емкости через тарированный кормораздатчик можно подавать в смесь карбамид и другие жидкие добавки и консерванты. Соотношение между соломой и зеленой массой изменяется регулировкой кормораздатчиков. Производительность установок около 35 тонн в час. Обслуживает один оператор.

Если зеленые растения (кукурузу, ботву картофеля и корнеплодов) необходимо силосовать уже после уборки зерновых, то солому в измельченном виде заранее укладывают скирду около силосной траншеи. Выдает так, что измельчить солому одновременно с подбором трудно. В этом случае ее скирдуют в неизмельченном виде, а резку, как уже говорилось, производят на стационаре во время силосования.

И. АВТОМОНОВ,
руководитель лаборатории механизации приготовления и раздачи кормов в скотоводстве ВНИИМЖ.

(Газета «Сельская жизнь» от 16 сентября 1976 г.)

Для земледельцев страны



Ростов-на-Дону. Коллектив завода «Ростсельмаш» досрочно выполнил обязательства, принятые в ответ на Постановление ЦК КПСС и Совета Министров СССР «О дополнительных мерах по обеспечению уборки урожая, заготовок сельскохозяйственных продуктов и

кормов в 1976 году». На хлебные нивы страны отправлено 36.700 комбайнов.

НА СНИМКЕ: транспортный цех завода. Отсюда уходят на поля страны новые «Нивы».

Фото А. Шарофединова. (Фотохроника ТАСС).

СКОРО

Уже в лугах никто не косит, Прошла уборочной страда, И к ферме подгоняет осень Пoblижe с пастбища стада. Поля туманом обовьются, И зажелтеет первый лист, Дожди холодные прольются, Умолкнет птичий пересвист. Уйдут на кромку неба грозы, Их гонит ветер: — Поскорей! И тонконогие березы Лишатся золотых кудрей.

А. ШАДРИН.

В МИРЕ ИНТЕРЕСНОГО

Соска-термометр

В США запатентовано оригинальное изобретение — соска-термометр. Внутри соски в герметически закрытом резервуарике находится безвредное вещество, реагирующее на повышение температуры. Этот нехитрый прибор помогает своевременно обнаружить начало заболевания у малыша.

Новь наших сел

ГОРОДОК В ЛЕСУ

социального развития Ленинградской области, где запланировано создать 604 перспективных поселка городского типа вместо существующих сейчас 4204 деревень.

Начальник отдела капитального строительства производственного управления сельского хозяйства исполкома Леноблсовета Н. Е. Вакуленко сообщил, что в нынешнем году новоселье отпраздновали более пяти тысяч сельских тружеников.

Это — жители сел Гончарово и Рябово, поселков Бегуницы и Коммунар, рабочие совхоза «Гатчинский» и фирмы «Оредежское».

В нынешней пятилетке в благоустроенные поселки переедут около десяти тысяч семей колхозников и рабочих совхозов Ленинградской области.

В. ОГАЙ, корр. ТАСС.

Выборг, Ленинградская область.

Всем селом справили новоселье жители деревни Селезнево — они переехали в построенный недавно для них поселок городского типа. Многоэтажные дома, универсам, кинотеатр, детский комбинат поднялись прямо в лесу. Здесь сельская тишина и свежий воздух сочетаются с удобствами городского быта — газом, водопроводом, центральным отоплением.

Этот городок в лесу станет единственной усадьбой совхоза «Шестаковский» — сюда переедет все население близлежащих сел. Так воплощается в жизнь программа

после сбора в печах при температуре 70—80 градусов.

Жители нашего района, проводя свой выходной день на лоне природы, могут совместить приятное с полезным. Заготовив и сдав плоды шиповника в аптеку, они окажут неоценимую услугу медицинским работникам в борьбе за здоровье наших людей.

И. ЧЕТВЕРИКОВ,

Редактор Н. П. ЖУКОВ

Роза северных лесов

Шиповник — кладовая ценных веществ, необходимых для человеческого организма. Это витамины С, В, Р, К, каротин, органические кислоты, сахар. Они являются профилактическими средствами для предупреждения различных инфекционных заболеваний, повышают сопротивляемость организма при простуде, уси-

ливают секрецию желчи при болезни печени.

Шиповник — незаменимое сырье для производства таких препаратов, как «Холосас», «Масло шиповника». Для лечебных целей используют его плоды. Собирают их в период полной зрелости или за несколько дней до созревания, когда они еще твердые и меньше мнутся при перевозках. Сушат сразу

СПРАВКИ ОБЪЯВЛЕНИЯ РЕКЛАМА

ТЕЛЕВИДЕНИЕ

23 СЕНТЯБРЯ, ЧЕТВЕРГ
9.00 — Новости. 9.10 — Утренняя гимнастика. 9.30 — «Отзовитесь, горнисты!». 10.15 — «Мартин Иден». Телевизионный спектакль. Часть 1-я. 11.15 — «Поэт С. Ротару». Фильм-концерт. 12.00 — «Майор «Вихрь». Телевизионный художественный фильм. 2-я серия. 13.45 — Программа документальных фильмов. 14.20 — «Песни и танцы народов СССР». 14.50 — М. Горький. «Егор Булычев и другие». 15.45 — «Композитор Моцарт». Передача 1-я. 16.15 «Основы Советского государства и права». «Мораль и право». 16.45 — «Шахматная школа». 17.15 — «Школьная жизнь». 17.40 — Телефильм. 17.55 — Новости. 18.05 — Киножурнал. 18.15 — «Правофланговые соревнования». 18.35 — «Наука — сегодня». 19.05 — Концерт Государственного оркестра русских народных инструментов имени Н. Осипова. 19.50 — Премьера телевизионного спектакля «Мартин Иден». Часть 2-я. 21.00 — «Время». 21.30 — «Документальный экран». Ведет передачу поэт Р. Рождественский. 22.45 — Новости.

«Веселые старты». 10.15 — «Мартин Иден». Телевизионный спектакль. Часть 2-я. 11.20 — «Народный артист». 12.15 — «Майор «Вихрь». Телевизионный художественный фильм. 3-я серия. 13.30 — «В буднях великих строков». К Дню машиностроителя. Кинопрограмма. 14.15 — Ж. Верн. «Дети капитана Гранта». 14.45 — «Мы знакомимся с природой». 15.05 — «Русская речь». 15.50 — «Композитор Моцарт». Передача 2-я. 16.30 — «Фильм — детям». «Нас четверо». Художественный фильм. 17.30 — Новости. 17.40 — Киножурнал. 17.50 — «Экран пятилетия». Тележурнал. 18.15 — «Подвиг». 19.00 — Концерт вокально-инструментального ансамбля «Верасы». 19.20 — «Дорогами дружбы». Передача 4-я Венгерская Народная Республика. 19.50 — Премьера телевизионного спектакля «Мартин Иден». Часть 3-я. 21.00 — «Время». 21.30 — «Пол Клифф Ричард». (Великобритания). 22.35 — Международный турнир «Кубок Советского Союза» по гандболу. Женщины Сборная СССР — сборная ГДР. 23.00 — Новости.

24 СЕНТЯБРЯ, ПЯТНИЦА
9.00 — Новости. 9.10 — Утренняя гимнастика. 9.30 —

КИНО

Смотрите в Опочке «МАЯК»
23 и 24 СЕНТЯБРЯ
Новый художественный фильм «КЛЮЧИ ОТ РАЯ»
Начало сеансов в 17, 19 и 21 час.
ДОМ КУЛЬТУРЫ
23 и 24 СЕНТЯБРЯ
Художественный фильм «ПРИЗНАНИЕ КОМИССАРА ПОЛИЦИИ ПРОКУРОРУ РЕСПУБЛИКИ»
Начало сеансов в 18 и 20 час.

Опочечкой ПМК-17 «Псков-мелиорация» ТРЕБУЮТСЯ на работу: трактористы-бульдозеристы, экскаваторщики на многоковшовые и одноковшовые экскаваторы.

Жилплощадь предоставляется в г. Опочке в 1977 году со всеми удобствами. Обращаться с 8 до 17 часов в администрацию, д. Бездедово Любимовского сельсовета. Проезд рейсовыми автобусами со ст. Опочка в 8 час. 30 мин., 11 час., 12 час. 30 мин. до остановки д. Лаптево.

Наш адрес: 182330 г. Опочка, Дом Советов
ТЕЛЕФОНЫ: редактора — 105, корреспондента-организатора районного управления и отдела сельского хозяйства — 185, зам. редактора партийного отдела, отдела писем, секретаря — 77, бухгалтера корреспондента — 18, типографии — 34.
Газета выходит по вторникам, четвергам и субботам.
Опочечкая типография управления издательств, полиграфии и книжной торговли Псковского облисполкома.
Объем 1 печ. лист Заказ 1958. Тираж 6485.