

КРАСНЫЙ МАЯК

ОРГАН ОПОЧЕЦКОГО РАЙОННОГО КОМИТЕТА КПСС И РАЙОННОГО СОВЕТА ДЕПУТАТОВ ТРУДЯЩИХСЯ ПСКОВСКОЙ ОБЛАСТИ

Газета основана в 1918 г.
№ 65 (7331)

Четверг, 31 мая 1973 года

Цена 2 коп.

1973^й РЕШАЮЩИЙ ГОД ПЯТИЛЕТКИ

Сезон начался

По мере подсыхания почвы все оживленнее становится на наших торфяных болотах. Начинается сезон добычи кусковой и фрезерного торфа. Заготовлены его первые сотни тонн.

Но большинство людей и техники используется на подготовке участков к работе, их осушении, реставрации.

Спорится дело на участке Большой мох, где работой руководит мастер Александр Павлович Житков. На укладке картоновых мостов с первых же дней

сезона перевыполняют сменные задания Анатолий Ровлев, Раиса Тоберина, Зинаида Писукова, Антонина Агеева.

На участке Петровский мох пример в труде показывают механизаторы: водитель фрезерной машины М. И. Васильев, водитель уборочной машины Е. Н. Федосеев, машинист МПГ-1,7 Л. И. Ставровский, водитель машины

МР-1,8 И. М. Федоров. Большую заботу о бесперебойной работе техники проявляют механик Е. Я. Ульянов, токарь Р. К. Макогон.

Торфодобытчики взяли неплохой старт. Они дали слово, как и в прошлом году, успешно провести заготовку торфа на топливо и подстилку.

А. Иванов,
инженер торфопредприятия.

Обгоняя время

Решающему году — ударный труд — под таким лозунгом трудится коллектив нашего предприятия. Участники соревнования поставили перед собой цель — дать продукции больше, лучшего качества, с наименьшими затратами. Они соревнуются за досрочное завершение заданий третьего, решающего года пятилетки.

И вот некоторые итоги. Майский план по реализации продукции коллектив завершил досрочно, 28 мая. Потребители получили готовой продукции на 98 тысяч рублей.

Успешно завершено месячное задание и по выпуску продукции. Ее сверх плана изготовлено более чем на две тыс. рублей.

Судьбу трудового дела решают люди и прежде всего передовики соревнования. Многие ткачихи обгоняют время и трудятся в счет августа — сентября. А это помогает коллективу предприятия успешно справляться с поставленными задачами.

П. Михайлова,
старший экономист филиала объединения «Север».

Лучшие результаты

Не менее чем по 15 центнеров зерновых с каждого гектара решили получить земледельцы колхоза имени Любимова в третьем, решающем году пятилетки. Идут последние дни весеннего сева. Сейчас механизаторы заканчивают посадку картофеля и корнеплодов.

Отличных результатов на весеннем севе добивался тракторист В. В. Васильев. Он ежедневно боролся за перевыполнение своих сменных норм и выработал 243 гектара условной пахоты. Это лучший показатель среди механизаторов колхоза.

З. Васильева,
заведующая клубом.

С должным старанием

Нынешняя посевная для земледельцев нашего колхоза явилась очень серьезным экзаменом. Дело в том, что в отдельных бригадах есть низкие глинистые участки. Они долго не просыхали весной, а прошедшие впоследствии дожди еще больше усложнили дело. Однако, несмотря на трудности, механизаторы успешно провели сев зерновых, льна. Сейчас завершаются работы по посадке картофеля.

Каждым весенним днем на севе дорожили механизаторы колхоза Е. Иванов, А. Петров и другие. Не случайно у них и самая высокая выработка. Тракторист Е. Иванов, например, только в апреле в переводе на условную пахоту выработал 129 гектаров.

Н. Михайлов,
экономист-плановик колхоза «Победа Ильича».

ЗЕМЛЕДЕЛЬЦЫ района успешно завершили весенний сев. Однако окончание посевных работ не означает ослабления трудового напряжения. На очереди — уход за посевами, обработка и удобрение полей под озимые, что по своей значимости и важности отнюдь не уступает весенней посевной кампании. Как бы там ни было, но ключевой проблемой развития сельского хозяйства и впредь остается увеличение производства зерна, потребность в котором из года в год растет. В прошедшем, неблагоприятном по климатическим условиям году, озимые хлеба дали урожай выше яровых. Это еще раз подтверждает, что в нашей зоне разумно иметь предусмотренное проектом севооборотное поле озимых хлебов. Тем более это важно на наших подзолистых, малоплодородных кислых почвах. Предшественником озимых является пар (чистый или занятый). В колхозах и совхозах ежегодно под пары отводятся площади, превышающие три тысячи гектаров. Это значит, что свыше 60 процентов озимых можно посеять по чистому пару. Паровое поле — лучшее место в севообороте для борьбы с сорняками, для проведения работ по уборке камней, для повышения плодородия почв. Все эти мероприятия особенно хорошо проводить в черном пару, вспаханном с осени. Но таких паров у нас немного. Основная часть парового поля в хозяйствах остается не вспаханной до поздней весны. Пары же, поднятые весной в период ярового сева, безусловно, уступают черным парам как по накоплению влаги в почве, так и по очистке их от сорняков.

Подъем раннего пара должен

быть начат сейчас в каждом хозяйстве. Запоздывание с этой работой приведет к резкому снижению эффективности парового поля. Понимая это, земледельцы отдельных хозяйств уже в мае вели подъем паров. Так, в колхозе «XXI партсъезд» на 14 мая подъем паров был завершён.

Но в отдельных хозяйствах чистые пары используются под выпас скота, обрабатываются такие пары поздно летом, и порой пересохшую почву не удается поднять плугом. Конечно, при таком условии не может быть и речи о накоплении влаги, а тем более питательных веществ в паровом поле.

Земледельцы тех хозяйств, которые ведут перепашку пара перед самым севом, допускают грубейшую ошибку. Ведь семена ложатся, по сути дела, в неосвоенную почву, а это впоследствии отражается на перезимовке хлебов.

В связи с завершением полевых работ все тракторы, не занятые на уходе за посевами яровых культур, следует направить на подъем паров, организовать производительное использование техники. Большая ответственность за качество подготовки почвы под озимые возлагается на агрономов колхозов и совхозов. Их долг — выступать строгими контролерами и подлинными организаторами работ при обработке паров. Задача дня такова: до 5 июня в каждом хозяйстве выполнить плановое задание по подъему паров, а затем в течение всего летнего периода держать их в чистом и ухоженном состоянии.

А. Гринчук,
главный агроном райсельхозуправления.



Фотография ударницы коммунистического труда Зинаиды Степановны Семеновны помещена на Доску почета спиртзавода. Она занесена в Книгу почета предприятия.

Этой чести рабочая удостоена не случайно. Ветеран производства отработала на одном предприятии более двадцати лет, освоила несколько смежных профессий.

Сейчас Зинаида Степановна работает бродильщицей. От нее зависит качество выпускаемой продукции. А она оценивается только на «хорошо» и «отлично».

НА СНИМКЕ: З. С. Семенова. Фото Ю. Орлова.

Страна завершает сев

Беседа с читателем

СТРАНА успешно завершает сев яровых. Во многих районах погода несколько задержала его первоначальный темп. Но земледельцы не в обиду на природу: шумели, орошая поля, благодатные дожди. Они прошли на Северном Кавказе и Украине, в Поволжье и Зауралье, в Белоруссии и центральных районах России.

Осадки пополнили запасы влаги в целинных краях Сибири и Казахстана. Правда, выпали они здесь неравномерно, а долгое похолодание усложнило сев. Но хозяйства востока наперекор погоде организовали круглосуточные работы на пашне и преодолели трудности затяжной весны. Повсюду главная забота — о зерновом поле. Под него в

колхозах и совхозах отведено нынче около 93-х миллионов гектаров. Многие хозяйства изыскали возможности и расширили площадь зерновых, не нарушив при этом основу урожая — севооборот и не ущемив интересы других отраслей растениеводства.

Всесоюзное соревнование земледельцев за увеличение сборов зерновых и других культур, начатое по призыву кубанцев, внесло в социалистическое соревнование дух творческого поиска и трудовой состязательности. Повсеместно возросла и культура земледелия. Разумеется, основой здесь послужила крепнущая материально-техническая база хозяйств, создаваемая в соответствии с решениями

XXIV съезда нашей партии. Увеличились, например, поставки минеральных удобрений, и на значительной площади одновременно с севом зерновых в почву внесен суперфосфат. Эффективность приема — доллительная прибавка к урожаю двух-четырёх центнеров зерна на гектаре.

При пересмотре структуры посевных площадей учитывались достижения селекции. В частности, в южных районах страны хозяйства заняли кукурузой на зерно четыре миллиона гектаров пашни, около миллиона из них посеяны сортами самых урожайных культур.

Такому гибриду — «краснодарский 303» — принадлежит рекорд урожайности: в Джам-

бульской области при орошении получено более 153 центнеров с гектара.

Примерно в четыре раза (за одну весну) у нас расширены посевы сорго. Ему хозяйства выделили более 200 тысяч гектаров. На десятки тысяч гектаров увеличены площади под рисом. В зерновом поле возрос удельный вес высокопродуктивных фуражных культур — новых сортов ячменя, овса. С особой заботой хозяйства использовали запасы семян зернобобовых: заложены семенные участки их позволяли ускорить размножение этих растений, на которые возрасстет спрос в животноводстве.

В лучшие агротехнические сроки в стране посеяны сахарная свекла, лен-долгунец, под-

солнечник. Нелегкую борьбу с капризами погоды выдержали хлеборобы, перевыполнившие план сева.

Сейчас завершается посадка картофеля, сев овощей, заделываются в почву семена некоторых других теплолюбивых растений.

А в Средней Азии уже созревают хлеба. Туркмения начала жатву. Заколосилась озимая пшеница на юге Северного Кавказа и Украины. Вот вот выведут в поле комбайны инициаторы соревнования — хлеборобы Кубани. В большинстве европейских районов страны май передает лету поля в хорошем состоянии. По оценке агрометеорологов, посевы развиваются в условиях достаточного увлажнения и с опережением обычных сроков.

Д. СМЕРНОВ.
Корреспондент ТАСС.

Кандидаты в депутаты Опочецкого районного Совета, зарегистрированные окружными избирательными комиссиями

МАТЮШКИНСКИЙ СЕЛЬСОВЕТ БАРАБАНСКИЙ
избирательный округ № 1
Кравченко Вера Викторовна, 1954 года рождения, член ВЛКСМ, бригадир колхоза имени Жданова, выставлена общим собранием граждан деревень Алтово, Пуршево, Серово, Барабаны, Молоково, Кадниково, Балашни, Глазаново, Порядино, Приозерный.

СЫРОХНОВСКИЙ
избирательный округ № 2
Меньшов Вячеслав Николаевич, 1939 года рождения, член КПСС, директор торфобрикетного предприятия, выставлен общим собранием граждан деревень Коровкино, Дед-Кабак, Тиханово, Шибаново, Полукозырево, Сырохново, Литвиново.

МАТЮШКИНСКИЙ
избирательный округ № 3
Михайлова Галина Ефимовна, 1938 года рождения, беспартийная, агроном колхоза «Красное Заречье», выставлена общим собранием колхозников колхоза «Красное Заречье».

ФЕДОРОВСКИЙ
избирательный округ № 4
Никифоров Василий Федорович, 1947 года рождения, член ВЛКСМ, директор совхоза «Варыгинский», выставлен общим собранием граждан деревень Федоровское, Коношково, Зуица, Болотово, Тряпы, Шлепиха, Седуниха, Понки, Лушили.

ВАРЫГИНСКИЙ
избирательный округ № 5
Лавренова Людмила Николаевна, 1951 года рождения, член ВЛКСМ, бухгалтер совхоза «Варыгинский», выставлена общим собранием граждан деревень Марфино, Сакирино, Хохулино, Вашково, Каменка, Кузнецково, Антоново, Жарки, Максимиха, Варыгино, Гнилки.

БОЛГАТОВСКИЙ СЕЛЬСОВЕТ КРУЛИХИНСКИЙ
избирательный округ № 6
Данилов Геннадий Михайлович, 1937 года рождения, беспартийный, тракторист отделения Крулихино совхоза «Красный фронтвик», выставлен общим собранием граждан деревень Крулихино, Ступино, Бабеево, Терebene Ивахино, Федосово.

БОЛГАТОВСКИЙ
избирательный округ № 7
Никифорова Галина Михайловна, 1951 года рождения, член ВЛКСМ, помощник бухгалтера колхоза «Родина», выставлена общим собранием граждан деревень Крымы, Горячево, Болгатово, Раково, Шестниково, Федорово.

БАРАУСОВСКИЙ
избирательный округ № 8
Ермолаев Александр Васильевич, 1925 года рождения, член КПСС, директор ПМК «Псковмелиоводстрой», выставлен общим собранием граждан деревень Бараусово, Печурино, Староселье, Пузакино, Тарасово.

ВЫСОЦКИЙ
избирательный округ № 9
Сергеева Галина Петровна, 1951 года рождения, член ВЛКСМ, зоотехник колхоза «Организатор», выставлена общим собранием граждан деревень Высоцкое, Ручкино, Атаиха, Мышино, Церковное, Сергеево, Подельно.

ЗВОНСКИЙ СЕЛЬСОВЕТ ЗВОНСКИЙ
избирательный округ № 10
Андреев Иван Дмитриевич, 1927 года рождения, член КПСС, главный государственный инспектор по заготовкам и качеству сельхозпродуктов, выставлен общим собранием граждан деревень Маслово, Крушинино, Ошоцки, Маврино, Болохонцево, Бабинино, Звоны, Пухлы.

ГОЛУБОВСКИЙ
избирательный округ № 11
Самофалов Василий Афанасьевич, 1927 года рождения, член КПСС, председатель колхоза «XXI партсъезд», выставлен общим собранием граждан деревень Пасихново, Бобяки, Китово, Го-

лубово, Дерганово, Грихново.
ГРИВСКИЙ
избирательный округ № 12
Петрова Галина Васильевна, 1950 года рождения, член ВЛКСМ, заведующая МТФ, выставлена общим собранием граждан деревень Апимахи, Шурь, Пузякино, Гривы, Ладыгино, Аристово, Полехново, Рожново.

КОСИЛОВСКИЙ
избирательный округ № 13
Яковлева Тамара Николаевна, 1939 года рождения, беспартийная, доярка колхоза имени Мишурина, выставлена общим собранием граждан деревень Комиссары, Тишино, Домнино, Косилово, Мартиново, Пахомово, Жадро, Гречухи, Алино, Максимицево.

АЛЕКСИНСКИЙ
избирательный округ № 14
Иванов Александр Иванович, 1928 года рождения, член КПСС, первый секретарь райкома партии, выставлен общим собранием граждан деревень Алексино, Красково, Сушево, Зябки, Дроздово, Федорово.

ЛАДЫГИНСКИЙ СЕЛЬСОВЕТ ЛАДЫГИНСКИЙ
избирательный округ № 15
Сливин Александр Андреевич, 1932 года рождения, член КПСС, тракторист колхоза «Заветы Ленина», выставлен общим собранием колхозников колхоза «Заветы Ленина».

ВЛАСОВСКИЙ
избирательный округ № 16
Яцков Анатолий Владимирович, 1934 года рождения, член КПСС, директор совхоза «Красный фронтвик», выставлен общим собранием граждан деревень Власово, Гришино, Загарье, Каменка, Матвеево, Горушка, Лиственка, Гребешино.

ГЛУБОКОВСКИЙ СЕЛЬСОВЕТ ЛАШУТИНСКИЙ
избирательный округ № 17
Васильева Мария Васильевна, 1935 года рождения, беспартийная, свинарка совхоза «Глубокский», выставлена общим собранием граждан деревень Лашутино, Мякишево, Вельица, Ровный Бор, Гарусово, Пятницыно, Лапино, Зуйково, Авденково.

ГЛУБОКОВСКИЙ
избирательный округ № 18
Антонова Евгения Федоровна, 1925 года рождения, беспартийная, ветврач совхоза «Глубокский», выставлена общим собранием граждан деревень Глубокое, Деревеньки, Бочкари, Кульбино, Еловка, Абаканы, Подгорельцево, Шелково.

ТРАНЬКОВСКИЙ
избирательный округ № 19
Григорьев Юрий Иванович, 1949 года рождения, член ВЛКСМ, тракторист совхоза «Глубокский», выставлен общим собранием граждан деревень Траньки, Паново, Рупосы, Нечистово, Стриженец, Керосилы, Лужи.

ВОДОБЕГСКИЙ
избирательный округ № 20
Клещева Людмила Дмитриевна, 1934 года рождения, член КПСС, заведующая отделом культуры, выставлена общим собранием граждан деревень Водобег, Секачи, Рыгозы, Луги, Свобода, Ляти, Горелая Будка, Руднихино, Филево, Гнилки, Барканы.

ДУХНОВСКИЙ СЕЛЬСОВЕТ ВОЛКОВСКИЙ
избирательный округ № 21
Кондратьев Николай Васильевич, 1926 года рождения, член КПСС, директор совхоза «Духновский», выставлен общим собранием граждан деревень Болдино, Федосово, Голованово, Нестерово, Бешенкино, Гнутики, Волково.

ШАПКИНСКИЙ
избирательный округ № 22
Козлов Павел Иванович, 1918 года рождения, член КПСС, зоотехник племенобъединения, выставлен общим собранием граждан деревень Глазаново, Лахово, Ку-

рочкино, Шапкино, Якушево, тийная, экономист колхоза «Большевик», выставлена общим собранием граждан деревень Макушино, Мошеново, Дреча, Вашково, Рогаткино, Мамоново, Сумароково, Гаврово, Дидушино.
ДУХНОВСКИЙ
избирательный округ № 23
Воробьев Николай Петрович, 1952 года рождения, член ВЛКСМ, тракторист совхоза «Духновский», выставлен общим собранием граждан деревень Духново, Быково, Ульяново, Михалкино, Барсуки, Челпаново, Карчуги, Кошкино, Искорки, Липовец, Шагино.

КУНИНСКИЙ
избирательный округ № 24
Иванов Владимир Иванович, 1918 года рождения, член КПСС, заведующий райфо, выставлен общим собранием граждан деревень Беладино, Кунино, Дудино, Лебединец, Юрино, Чушково, Дыркино.

ЛОБОВСКИЙ СЕЛЬСОВЕТ ЕСЕННИКОВСКИЙ
избирательный округ № 25
Морозов Анатолий Матвеевич, 1941 года рождения, член КПСС, заместитель председателя райисполкома, начальник управления сельского хозяйства, выставлен общим собранием граждан деревень Терехи, Есеники, Куденково, Лобово, Полихново, Козихи, Наклы, Шемелинки.

КИСЕЛЬКОВСКИЙ
избирательный округ № 26
Иванов Анатолий Иванович, 1935 года рождения, член КПСС, председатель колхоза «Урожай», выставлен общим собранием граждан деревень Жеги, Хрулево, Гужово, Плешки, Хвостово, Хопалово, Агурьево, Катково, Болдино, Перхово, Абросимово.

ЛОБОВСКИЙ
избирательный округ № 27
Гаврилова Лариса Викторовна, 1952 года рождения, член ВЛКСМ, зоотехник колхоза «Урожай», выставлена общим собранием граждан деревень Астаево, Проведици, Авиници, Ледово, Решетниково, Жуново, Григорино, Полеи, Вишневатка.

НОРКИНСКИЙ СЕЛЬСОВЕТ КАМЕНСКИЙ
избирательный округ № 28
Ильин Анатолий Николаевич, 1944 года рождения, член КПСС, директор совхоза «Салют», выставлен общим собранием граждан деревень Камено, Богданцево, Столбово, Елдино, Ханево, Шишово, Белохребтово, Подгорье, Артюхово, Стрелино, Ястребово.

КАЛЕНИДОВСКИЙ
избирательный округ № 29
Войтчек Тамара Генриховна, 1949 года рождения, беспартийная, главный врач санэпидстанции, выставлена общим собранием граждан деревень Баталово, Юрьево, Степаньково, Бабкино, Кухново, Каленидово, Быстрино, Белоусово.

НОРКИНСКИЙ
избирательный округ № 30
Смирнова Александра Дмитриевна, 1926 года рождения, член КПСС, заведующая РОНО, выставлена общим собранием граждан деревень Норкино, Лужицы, Сорокино, Багры, Гребени, Воронино, Самсониха, Иванцево.

КОРОВКИНСКИЙ
избирательный округ № 31
Осипов Анатолий Михайлович, 1930 года рождения, член КПСС, начальник отдела внутренних дел, выставлен общим собранием граждан деревень Коровкино, Харитоново, Красихино, Рыково, Озяблово.

ПЕТРОВСКИЙ СЕЛЬСОВЕТ КРАЙНЕВСКИЙ
избирательный округ № 32
Михайлов Геннадий Егорович, 1947 года рождения, беспартийный, главный инженер колхоза «Большевик», выставлен общим собранием граждан деревень Горбовка, Виры, Суртово, Подгорье, Полетаево, Сильники, Костково, Крайнево, Анченки, Лаптево, Орлово, Артюхи.

МАКУШИНСКИЙ
избирательный округ № 33
Васильева Валентина Андреевна, 1942 года рождения, беспар-

тийная, экономист колхоза «Большевик», выставлена общим собранием граждан деревень Макушино, Мошеново, Дреча, Вашково, Рогаткино, Мамоново, Сумароково, Гаврово, Дидушино.

МЯЛОВСКИЙ
избирательный округ № 34
Васильева Нина Владимировна, 1918 года рождения, член КПСС, заведующая отделом социального обеспечения, выставлена общим собранием граждан деревень Мялово, Кузнецково, Залог, Уварово, Вдовишино, Орлово, Тоболино, Трубичино.

КРЕНЕВСКИЙ
избирательный округ № 35
Андреев Аркадий Иванович, 1920 года рождения, член КПСС, председатель колхоза «Большевик», выставлен общим собранием граждан деревень Кренево, Новоселье, Мишнево, Серено, Балгино, Мироеды, Борисово, Машуры, Ключки.

ЛЮБИМОВСКИЙ СЕЛЬСОВЕТ ЛАПТЕВСКИЙ
избирательный округ № 36
Степанова Мария Михайловна, 1920 года рождения, член КПСС, второй секретарь райкома партии, выставлена общим собранием граждан деревень Лаптево, Верхние Дупли, Нижние Дупли, Черногузово, Пелагеино, Олисово.

РЯСИНСКИЙ
избирательный округ № 37
Михайлов Анатолий Михайлович, 1927 года рождения, член КПСС, председатель колхоза «Победа Ильича», выставлен общим собранием колхозников колхоза «Победа Ильича».

ЛИБИВЦОВСКИЙ
избирательный округ № 38
Петров Александр Павлович, 1929 года рождения, член КПСС, председатель колхоза имени Любимова, выставлен общим собранием граждан деревень Либивцово, Вальково, Лисино, Борисово, Слизнево, Медведица.

ЛЮБИМОВСКИЙ
избирательный округ № 39
Моисеев Егор Федорович, 1919 года рождения, член КПСС, председатель Любимовского сельсовета, выставлен общим собранием граждан деревень Козино, Биндино, Пузырьково, Удриха, Сменово, Бурлово.

ПРИГОРОДНЫЙ СЕЛЬСОВЕТ ГОЛОШАПОВСКИЙ
избирательный округ № 40
Георгиева Мария Николаевна, 1927 года рождения, беспартийная, бригадир колхоза «Путь к коммунизму», выставлена общим собранием граждан деревень Голошапы, Пачесено, Серово.

БАРСАНОВСКИЙ
избирательный округ № 41
Александров Михаил Иванович, 1922 года рождения, член КПСС, председатель комитета народного контроля, выставлен общим собранием граждан деревень Волково, Белоусы, Бабенцы, Людское, Кострово, Барсаново, Ключкино.

ЛОСКУТОВСКИЙ
избирательный округ № 42
Григорьева Нина Александровна, 1938 года рождения, беспартийная, кладовщик совхоза «Красный фронтвик», выставлена общим собранием граждан деревень Исаки, Шильское, Матюши, Фронино, Копотилровка, Васьково, Вересенец, Михайково.

ЛОТОВИЦКИЙ
избирательный округ № 43
Антонов Петр Антонович, 1923 года рождения, беспартийный, механик колхоза «Путь к коммунизму», выставлен общим собранием граждан деревень Лотовицы, Самулино, Шурупово, Кирово.

ПЕТРОВСКИЙ
избирательный округ № 44
Устрикова Евгения Тимофеевна, 1925 года рождения, беспартийная, доярка совхоза «Красный фронтвик», выставлена общим

собранием граждан деревень Петровское, Гребени.
ПЕСЧИВСКИЙ
избирательный округ № 45
Быстрова Людмила Ивановна, 1951 года рождения, член ВЛКСМ, лаборант совхоза «Красный фронтвик», выставлена общим собранием граждан деревень Песчавка, Авдеево, Пикали.

ЛЯПУНОВСКИЙ
избирательный округ № 46
Грузков Василий Александрович, 1926 года рождения, член КПСС, председатель колхоза «Вперед», выставлен общим собранием граждан деревень Ракино, Свекольниково, Галуха, Порельево, Лемешиха, Кишино, Святотеч, Рублевка, Горбово, Ляпуны, Мартиново.

СЕНЮТИНСКИЙ
избирательный округ № 47
Алексеева Нина Павловна, 1925 года рождения, беспартийная, доярка колхоза «Вперед», выставлена общим собранием граждан деревень Гнидино, Астахово, Ястребово, Сеньютино, Зягинино, Молодово, Разувайка, Павлино, Пашкино.

СОКОЛОВСКИЙ
избирательный округ № 48
Иванова Ольга Ивановна, 1921 года рождения, член КПСС, секретарь исполкома райсовета, выставлена общим собранием граждан деревень Рого, Пикали, Мелехово, Спрыгали, Южное, Соколово, Пружки, Волково, Кудка, Меньшиково, Литвиново, Посадниково, Манушкино.

ЗАВЕРНЯКОВСКИЙ
избирательный округ № 49
Запорожец Александр Сергеевич, 1928 года рождения, член КПСС, заместитель председателя исполкома райсовета, выставлен общим собранием граждан деревень Заверняйка, Екимцево, Ермолово, Бахарово, Виселки, Желлаки, Кареселка, Шкелево, Цыбановка.

КРАСНООКТАБРЬСКИЙ СЕЛЬСОВЕТ ВЫСОКОВСКИЙ
избирательный округ № 50
Павлов Иван Павлович, 1931 года рождения, член КПСС, председатель исполкома райсовета, выставлен общим собранием граждан деревень Столбово, Мышники, Апанасово, Бабенцы, Высокое, Деяны, Кахново, Шаблавино.

ТАРАСОВСКИЙ
избирательный округ № 51
Иванова Нина Дмитриевна, 1929 года рождения, беспартийная, свинарка колхоза «Авангард», выставлена общим собранием граждан деревень Козликино, Недосеки, Панютино, Сурино, Сазоново, Тарасово, Торосево, Церковное, Шиберево.

ПОДЛИПСКИЙ
избирательный округ № 52
Иванов Алексей Степанович, 1933 года рождения, член КПСС, председатель колхоза «Красный Октябрь», выставлен общим собранием граждан деревень Борово, Букино, Буколово, Гора, Сухорукново, Шейкино, Цево, Подлипы.

БАЛАХОВСКИЙ
избирательный округ № 53
Михайлова Александра Ивановна, 1925 года рождения, беспартийная, телятница колхоза «Красный Октябрь», выставлена общим собранием граждан деревень Бородино, Боярцино, Белое, Волоково, Глушнево, Елдино, Иванково, Колошино, Корни, Купино.

ГОРОД ОПОЧКА СУЩЕВСКИЙ
избирательный округ № 54
Романова Валентина Никитовна, 1918 года рождения, член КПСС, директор средней школы № 2, выставлена общим собранием педагогического коллектива технических работников средней школы № 2.

ОСТРОВСКИЙ
избирательный округ № 55
Афанасьева Антонина Васильевна, 1930 года рождения.

(Окончание на 4-й стр.)

Готовимся к заготовке кормов

ТРУЖЕНИКИ нашего колхоза в эти дни завершают полевые работы. Наступает так называемое междупарье. Вот в этот период основные усилия земледельцев и будут направлены на то, чтобы своевременно подготовиться к заготовке кормов.

Нынче нам надо запасти сена, сенажа, силоса значительно больше, чем в прошлом году. Вот почему в эти дни каждый бригадир комплексной бригады, каждый земледелец, возвращаясь с полей, обязательно заглянет на луга. После выпавших дождей там буйно поднимаются в рост травы. Значит, будет чем кормить общественное стадо. А оно в колхозе немаленькое. И продуктивность его запланирована высокая. У отдельных доярок надой молока от коровы за год должен приблизиться к трем тысячам килограммов. А держать на таком уровне надоев — дело, как известно, нелегкое.

Надо хорошо кормить дойное стадо. Вот почему правление колхоза заранее продумало

план заготовки кормов. В нем есть такие цифры: заложить силоса 3776 тонн, 1900 тонн сенажа, запасти 1823 тонны сена. На сенаж и силос будут использоваться клевера, кукуруза, люпин. Общая площадь силосных культур в колхозе раскинулась на 332 гектарах. Основная ставка на уборке их делается на технику. Сейчас механизаторы готовят к уборке тракторные косилки. На уборке силоса и трав будут работать специальные механизированные отряды. Это позволит вести все работы в быстром темпе, снизить себестоимость заготавливаемых кормов. Колхозники решили каждый день на сенокосе считать ударным. В отличие от прошлых лет нынче будет выкошено все: и лесные полянки, и обочины дорог. Там, где нельзя будет провести тракторные косилки, будут применяться конные, травы будут скашиваться вручную.

Заблаговременно приведем в порядок силосные и сенажные траншеи. Это позволит лучше сохранить зеленую массу.

В середине июня мы начнем приготовление травяной муки. О достоинствах этого вида корма много говорить не приходится. На каждый агрегат, до каждой смены в период

приготовления муки доведем конкретное задание. Установим норму на каждый день. Итоги работы будем подводить регулярно. Соревнованием охватим всех механизаторов, которые будут участвовать в работе на заготовке кормов, а также и полеводов.

В июне начнем заготовку и веточного корма.

По опыту прошлых лет мы знаем, что сенокос и заготовка кормов — работа сезонная, ограниченная временем. Важно не просто скосить травы, а хозяйски убрать их в наилучшую пору, когда они богаты питательными веществами, не огурились.

Поэтому главным условием, позволяющим успешно вести заготовку кормов высокими темпами, как и в прошлые годы, колхозники считают производительное использование техники, сенокосных машин. Поэтому сенокос мы постараемся завершить до уборки урожая.

Достаточный запас грубых и сочных кормов на фермах — верная гарантия благополучной зимовки, выполнения планов и обязательств по производству и продаже государству продуктов животноводства. **И. Иванов,** главный агроном колхоза «Большевик».



Дружный, слаженный коллектив животноводов трудится на Мухомовской ферме колхоза «Партсъезд». Работает на этой ферме в основном молодежь. Многим из молодых доярок порой недостает опыта. Но настойчивость, заботясь о своем деле, ферма занимает одно из первых мест по надоям молока среди других

ферм колхоза. В авангарде соревнующихся идет доярка Н. П. Павлова. В апреле от каждой коровы своей группы она надояла по 252 килограмма молока. С начала года надой молока на одну закрепленную за ней корову перевалил за 900 килограммов. **НА СНИМКЕ:** передовая доярка Н. П. Павлова. Фото Ю. Орлова.

Будут ли у нас культурные пастбища?

КУЛЬТУРНЫЕ пастбища — одна из форм интенсивного использования земли. В условиях нашего района они должны стать основой для летнего содержания скота. Наряду с обеспечением высокой продуктивности скота долготлетние культурные пастбища дают наиболее дешевой кормовую единицу, что резко снижает себестоимость продуктов животноводства. Эти пастбища не требуют ежегодной обработки почвы, посева и уборки урожая. Упрощается и работа по уходу за животными и т. д.

По пятилетнему плану на 1971—1975 годы колхозы и совхозы района должны построить 2140 гектаров долготлетних пастбищ. В 1973 году пастбища должны быть заложены в колхозах: имени Мичурина на площади 60 гектаров, «Родина» — 60, имени Любимова — 50, «Путь к коммунизму» — 100, «Вперед» — 100, «Большевик» — 120 гектаров.

Как же решается эта задача? Из вышеуказанных хозяйств только колхоз имени Любимова заключил договор с ПМК управ-

ления строительства «Исковмелиоводстрой» на строительство (огораживание) пастбища.

В связи с этим следует подчеркнуть, что когда колхозы и совхозы ходатайствуют о проведении мелиорации, то руководители говорят, что им нужны долготлетние культурные пастбища. Когда же земли осушат, сдадут в эксплуатацию, то о долготлетних пастбищах забывают. Есть возможность, к примеру, построить такие пастбища в колхозах «Путь к коммунизму», «Авангард», где земли сданы в эксплуатацию в 1969—1970 годах. Однако до сих пор здесь этого не сделано.

В районе числится 904 гектара долготлетних пастбищ, в том числе в совхозе «Варыгинский» — 263 гектара, в колхозах «Урожай» и «Победа Ильича» — 190 гектаров и т. д., но систематический уход за пастбищами не организован.

Уход за пастбищами заключается в регулярной ежегодной подкормке их минеральными и органическими удобрениями, подкашивании после стравлива-

ния не поедаемой скотом растительности. В каждом хозяйстве, пожалуй, найдутся силы и средства для этого. Следует лишь серьезно, планомерно вести работу по созданию хороших выгонов. Без этого нельзя рассчитывать на значительный рост надоев молока. Разумеется, не сразу, не в один год обеспечит весь скот культурными пастбищами. Поэтому не следует забывать и о естественных угодьях. На них тоже можно поднять урожайность трав, если приложить к этому руки.

В. Яковлев, главный инженер-землеустроитель райсельхозуправления.

НУЖЕН МОЛОКОСБОРЩИК

Попробуйте сбыть излишки молока, скажем, в Зуеве, Ильмовой Горе или в Литвинове. Деревни эти входят в состав колхоза имени Жданова. В прошлом году здесь был постоянный молокоборщик. И все шло, как говорится, как по маслу. Нынче же на эту работу выделили пенсионера-инвалида. Проработал он несколько дней и отказался. И теперь колхозники вынуждены на себе носить молоко на приемный пункт в деревню Захино Пушкиногорского района. Но ведь это, во-первых, далеко, а

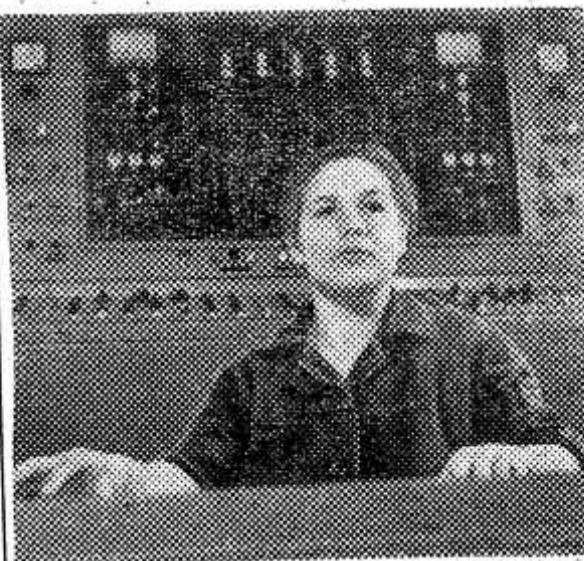
во-вторых, не у каждого колхозника есть время, чтобы совершать такие прогулки.

Нам кажется, что правление колхоза должно исправить свою ошибку и выделить для сбора молока трудоспособного колхозника. От этого выиграют не только колхозники, но и все хозяйство в целом. Ведь желающих продать излишки молока в названных населенных пунктах немало.

В. Васильев.

Колхоз имени Жданова.

ОДИН ИЗ КРУПНЕЙШИХ ПОСТАВЩИКОВ СВИНИНЫ



Совхоз-комбинат имени 50-летия СССР в Горьковской области — одно из крупнейших в стране предприятий по производству свинины. На его территории, занимающей 24 с половиной гектара, расположены 19 производственных корпусов, в том числе — 10 откормочных. Работает на комбинате всего 150 человек. Из них двадцать четыре специалиста имеют высшее образование, пятнадцать — среднее техническое. Свиноарок здесь вообще нет. Их место заняли операторы-животноводы, в распоряжении которых пульта управления механизмами по приготвлению и раздаче кормов, уборке помещений, конвейерами, автоматикой, поддерживающей в корпусах нужный микроклимат. Два оператора свободно справляются с кормлением 3600

животных. Это первое животноводческое хозяйство страны, где осуществлен замкнутый цикл водоснабжения. Сточные воды поступают в очистные сооружения и затем вновь используются в производстве.

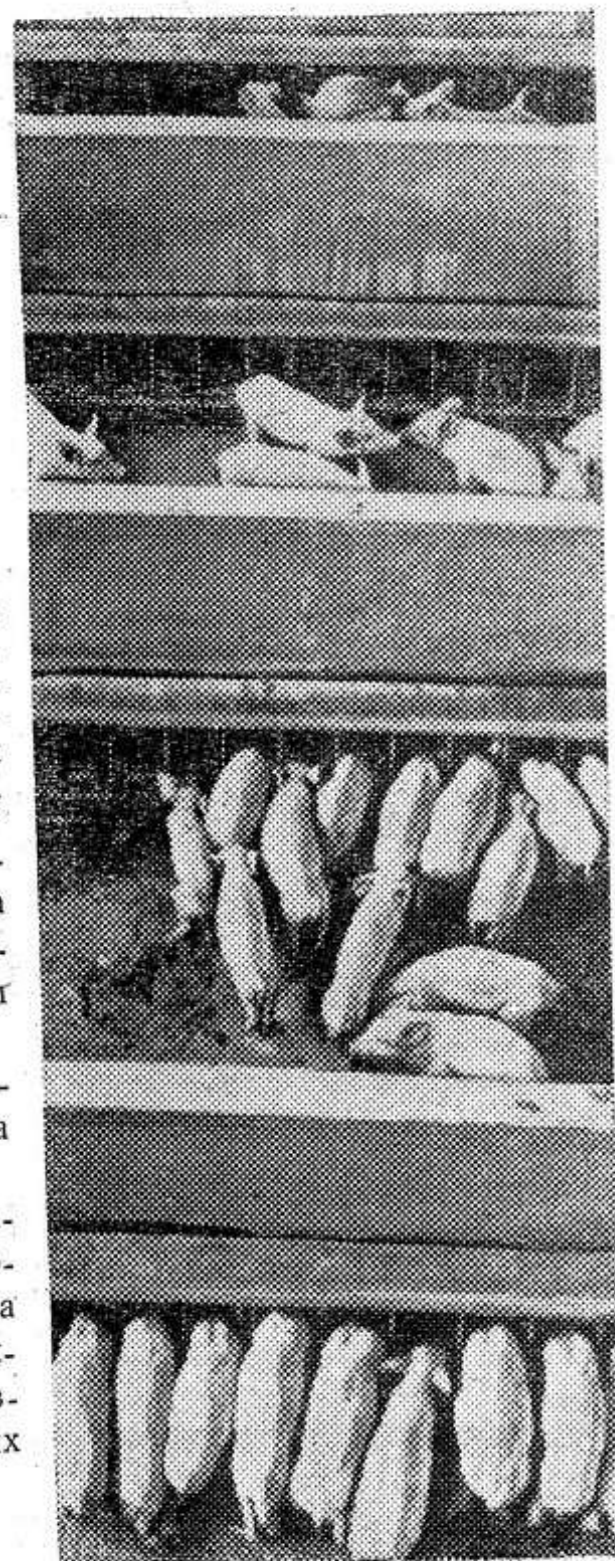
Прошло всего три месяца со дня пуска предприятия. Но уже сейчас можно рассчитывать, что коллектив выполнит свое обязательство — вывести комбинат на проектную мощность (12500 тонн мяса в год) не через два года, как планировалось, а уже в нынешнем ноябре. Для того, чтобы произвести такое количество свинины, требуется 72934 животных. В настоящее время их насчитывается уже 58000. Ежедневный прирост поросат доведен до 350 голов. Среднесуточный привес животных на откорме превышает запланированный и составляет в среднем 652 грамма.

На снимке слева: оператор-животновод участка откорма Юлия Гусева.

На правом снимке: в профилактории. Здесь содержатся поросята, отстающие в росте. За время пребывания в профилактории при увеличенной дозировке питания они догоняют своих сверстников в весе.

Фото В. Войтенко.

Фотохроника ТАСС.



Семенному полю — заботу особую

Земледельцы нашего колхоза успешно завершили сев зерновых, льна. В почву ложатся последние клубни картофеля, идет посадка корнеплодов.

Наряду с этими работами развернули мы и уход за посевами. В первую очередь он проводится на тех участках зерновых, льна, картофеля, которые отведены для семенных целей. А таких участков у нас немало. Так, только в пятой комплексной бригаде на семенные цели посеяно 60 гектаров ячменя сорта «комбайнер», посажено 14 гектаров картофеля сорта «камераз». Здесь же размещены 35 гектаров льна сорта Л-1120. На эти участки и выводят механизаторы технику.

Тракторист Анатолий Василь-

евич Алексеев начал обработку посевов ячменя. Химическая обработка семенного зернового поля даст возможность ликвидировать всю сорную растительность, а значит, и повысить урожай.

Все готово и для того, чтобы своевременно провести опыливание льна. В эту бригаду завезено необходимое количество гексахлорана. Готовится к уходу за картофелем и звеньевой картофелеводного звена И. П. Сергеев. На днях начнется боронование картофельных полей, а потом и окучивание.

Своевременный хороший уход за семенными участками позволит колхозу иметь в достатке семян различных культур.

М. Егорова,

агроном колхоза «Родина».

Кандидаты в депутаты Опочецкого районного Совета

(Окончание. Начало на 2-й стр.)

партийная, рабочая льнозавода, выставлена общим собранием рабочих и служащих льнозавода.

ПУШКИНСКИЙ

избирательный округ № 56

Кудрявцева Надежда Максимовна, 1916 года рождения, член КПСС, директор педучилища, выставлена общим собранием педагогического коллектива и технических работников педагогического училища.

ПОЧТОВЫЙ

избирательный округ № 57

Барышников Сергей Федорович, 1915 года рождения, член КПСС, начальник ПМК-538 треста «Псковсельстрой», выставлен общим собранием рабочих и служащих передвижной механизированной колонны № 538 «Псковсельстрой».

КРАСНОАРМЕЙСКИЙ

избирательный округ № 58

Яковлева Майя Григорьевна, 1939 года рождения, беспартийная, рабочая филиала Ленинградского текстильно-галантерейного производственного объединения «Север», выставлена общим собранием рабочих и служащих Опочецкого филиала Ленинградского текстильно-галантерейного производственного объединения «Север».

ВЛКСМ, швея цеха № 2, выставлена общим собранием рабочих и служащих Опочецкого цеха № 2 Красногородской швейной фабрики.

ПЕРВОМАЙСКИЙ

избирательный округ № 63

Диденко Надежда Викторовна, 1947 года рождения, беспартийная, портниха комбината бытового обслуживания населения, выставлена общим собранием рабочих и служащих комбината бытового обслуживания населения.

РАБОЧИЙ

избирательный округ № 64

Иванова Евгения Петровна, 1942 года рождения, беспартийная, товаровед райпо, выставлена общим собранием рабочих и служащих районного потребительского общества.

ВОКЗАЛЬНЫЙ

избирательный округ № 65

Дмитриев Евгений Дмитриевич, 1933 года рождения, беспартийный, рабочий районного объединения «Сельхозтехника», выставлен общим собранием рабочих и служащих районного объединения «Сельхозтехника».

ЛЕСНОЙ

избирательный округ № 66

Иванов Александр Степанович, 1929 года рождения, член КПСС, директор спиртзавода, выставлен общим собранием рабочих и служащих спиртзавода.

БИСЕРЕВСКИЙ избирательный округ № 67
Алексеева Людмила Михайловна, 1938 года рождения, беспартийная, крановщица завода железобетонных конструкций, выставлена общим собранием рабочих и служащих завода железобетонных конструкций.

САДОВЫЙ

избирательный округ № 68

Путкова Тамара Георгиевна, 1937 года рождения, беспартийная, контролер узла связи, выставлена общим собранием рабочих и служащих районного узла связи.

ГРЕБЕНЕВСКИЙ

избирательный округ № 69

Осипов Евгений Иванович, 1943 года рождения, член КПСС, учитель восьмилетней школы-интерната, выставлен общим собранием педагогического коллектива и технических работников восьмилетней школы-интерната.

СОВЕТСКИЙ

избирательный округ № 70

Шахманов Анатолий Васильевич, 1918 года рождения, член КПСС, председатель исполкома горсовета, выставлен общим собранием рабочих и служащих смешанного торга.

ПИОНЕРСКИЙ

избирательный округ № 71

Костина Мария Дмитриевна, 1919 года рождения, член КПСС, начальник автоколонны № 1300, выставлена общим собранием рабочих и служащих автоколонны № 1300.

ФОМИНСКИЙ

избирательный округ № 72

Ершова Галина Павловна, 1941 года рождения, беспартийная, рабочая маслосырзавода, выставлена общим собранием рабочих и служащих маслосырзавода.

КАВКАЗСКИЙ

избирательный округ № 73

Крылова Галина Викторовна, 1926 года рождения, беспартийная, врач районной больницы, выставлена общим собранием рабочих и служащих районной центральной больницы.

КРАСНОГОРОДСКИЙ

избирательный округ № 74

Михайлова Нина Александровна, 1949 года рождения, член ВЛКСМ, рабочая цеха № 1 Псковского завода автоматических телефонных станций, выставлена общим собранием рабочих и служащих Опочецкого цеха № 1 Псковского завода автоматических телефонных станций.

Зам. редактора Ф. Е. АНИТОВ

КИНО

Сегодня в Опочке

«МАЯК»

Новый художественный фильм «НА УГЛУ АРБАТА И УЛИЦЫ БУБУЛИНАС»
Начало сеансов в 17, 19 и 21 ч.

Районному узлу связи на постоянную работу требуются: зав. хозяйством, бухгалтер-ревизор, телефонистки, почтальоны по доставке печати и корреспонденции.

Опочецкий лесхоз продает населению обширную доску по цене 81 руб. 30 коп. за кубометр.

Опочецкому объединению «СЕЛЬХОЗТЕХНИКА» СРОЧНО ТРЕБУЮТСЯ на работу шоферы, токари, слесари и рабочие по складу, трактористы.

Опочецкому ремонтному заводу СРОЧНО ТРЕБУЮТСЯ на постоянную работу шофер первого или второго класса, стропальщик (оклад 90 рублей) и рабочие литейного участка.
Обращаться в отдел кадров, Романенко, 30а.

Опочецкой киностудии ТРЕБУЮТСЯ: киномеханики для работы в Опочке и обслуживания населенных пунктов Лашутино, Зуиково, Пятницыно, Решетниково, Есенники, Зябки, Хрулево, Заверняйка, Копотиловка, Ладыгино, Крениво, Каленидово;
ученики для отправки на годовичные курсы по подготовке киномехаников. Курсы в гор. Советске, Калининградской области. Начало занятий 25 августа 1973 года.
Обращаться: Опочка, киностудия, телефон 2-19.

1 июня — Международный день защиты детей



Ежегодно в первый день наступающего лета все передовое человечество отмечает Международный день защиты детей. Он проводится под знаком мобилизации мировой прогрессивной общественности на борьбу за сохранение здоровья подрастающего поколения, улучшение его воспитания и образования, за счастливое детство.

Всенародным вниманием окружены дети с первых дней существования Страны Советов. Им принадлежит все лучшее, что создается советским народом. Воспитание и обучение детей являются общенародным делом и в других странах социализма. В странах капитала принципы

«Декларации прав ребенка», принятой Генеральной ассамблеей ООН, грубо попираются.

Миллионы детей там лишены детства. Они гибнут от голода и болезней, подвергаются безжалостной эксплуатации, остаются неграмотными.

Передовые люди всех континентов объединяют усилия для борьбы в защиту юного поколения, за мир и социальный прогресс.

НА СНИМКЕ: у пионеров Артека.

Фото Ю. Ильенко.

Фотохроника ТАСС.

КАК В ДОМЕ РОДНОМ

ТРИ года назад в Опочке мало кто знал о существовании санатория «Малыш». А теперь вам не только покажут, но и расскажут, что он расположен в живописном уголке города, утопающем в зелени, на берегу реки Великой.

Зайдите сюда и вы увидите, что все помещения санатория пронизаны воздухом, светом. Ни одной лишней вещи: все только самое необходимое. Вся обстановка отличается простотой, гармоничностью сочетания предметов по цвету и форме. Бледно-желтая окраска стен создает иллюзию солнечного освещения комнат даже в пасмурную погоду.

Здесь много комнатных растений, аквариумы с рыбками, веселые попугайки. Детям удобно и интересно. Любая вещь, любая игрушка доступна ребенку, ее легко достать и положить на место.

Немало пришлось потрудиться нашим педагогам и всему коллективу сотрудников, чтобы добиться строгой выдержанности в обстановке санатория, оборудовании медицинских кабинетов. А ведь как важно, чтобы все ок-

ружающие ребенка предметы привлекали, радовали его. Ведь от этого зависит, будет ли ребенок чувствовать себя в нем удобно, спокойно, непринужденно, как дома.

У чутких, любящих детей педагогов, таких, как Г. А. Андреева, А. А. Константинова, Е. Н. Васильева, много всевозможных способов, помогающих ребенку безболезненно перенести момент расставания с близкими ему людьми.

Доброе слово, приветливая улыбка, мягкая шутка, веселая попытка расположить детей, служат хорошим началом в установлении теплых отношений взрослого с маленьким.

Дети, переступившие порог санатория, разные, сложные и не всегда удается сразу распознать их. Один робко смотрит на воспитательницу, все время оглядываясь на маму или папу. Другой бросается в открытые двери, с восторгом рассматривает интересные игрушки, книги.

К каждому из них подход особый, и главное — каждому необходим занятие по вкусу.

Основная задача воспитателя — как можно быстрее сблизить детей. Этому способствует вся организация жизни — четкий режим, занятия, медицинские процедуры, игры.

Проходит некоторое время, и дети убеждаются в том, что здесь так же интересно, как и в детском саду. Воспитатели знакомят детей с окружающим миром. Увлекательны прогулки в парк, на вал, на берег реки Великой. А как хорошо вечером посидеть у телевизора или слушать чтение сказок!

Весело проходят и детские утренники, отмечаются дни рождения. Дети привыкают друг к другу, к взрослым. Они не чувствуют, что находятся далеко от дома. Ведь их окружают своей заботой, лаской, вниманием такие хорошие медсестры, как Е. И. Васильева, М. И. Елисеева, А. П. Травина, О. А. Цекуль, А. В. Сергеева, А. П. Осипова, А. С. Черкасова, заботливые нянни В. З. Виноградова, В. Я. Захарова, Т. М. Чижова, Т. Д. Павлова, М. С. Алексеева.

Много благодарностей от родителей поступает в адрес главного врача санатория Н. П. Кирьяненко за хорошее лечение и воспитание их детей. Ведь в центре внимания всего коллектива санатория — высокое качество воспитания и лечения детей, чтобы слаженная работа всех звеньев учреждения принесла ребенку радость и уверенность в скором выздоровлении, чтобы дети, отдохнув и окрепнув, вернулись здоровыми, жизнерадостными к своим родителям.

Г. Григорьева, старший педагог санатория «Малыш».

МЕДИЦИНСКИЕ РАБОТНИКИ ОБСУДИЛИ

Состоялся пленум райкома профсоюза медицинских работников и районного комитета Общества Красного Креста. Его участники обсудили доклад председателя райкома профсоюза медицинских работников И. С. Народицкого о роли медицинских работников в свете постановления ЦК КПСС по усилению борьбы с пьянством и алкоголизмом.

В обсуждении вопроса приняли участие В. А. Новицкая — инструктор санитарного просвещения, Н. К. Батовская — врач

Духновской больницы, И. Ф. Бовин — член райкома Общества Красного Креста, А. П. Пересыпкина — управляющая аптекой, А. А. Егорова — председатель райкома Общества Красного Креста, А. И. Афанасьева — фельдшер Болгатовской больницы.

В принятом постановлении намечены конкретные мероприятия по усилению профилактической работы по противоалкогольной пропаганде среди населения.

А. Андреева.

Наш адрес: 182330, г. Опочка, Дом Советов

ТЕЛЕФОНЫ: редактора — 105, корреспондента-организатора радиовещания и отдела сельского хозяйства — 185, зам. редактора партийного отдела, отдела писем, секретаря — 77, бухгалтера и корректора — 18, типографии — 34.

Газета выходит по вторникам, четвергам и субботам.

Опочецкая типография управления издательств, полиграфии и книжной торговли Псковского облисполкома.

Объем 1 печ. лист. Заказ 1558. Тираж 6180.