

КРАСНЫЙ МАЯК

ОРГАН ОПОЧЕЦКОГО РАЙОННОГО КОМИТЕТА КПСС И РАЙОННОГО СОВЕТА
ДЕПУТАТОВ ТРУДЯЩИХСЯ ПСКОВСКОЙ ОБЛАСТИ

Основана в 1918 г.
№ 139 (6937)

Вторник, 17 ноября 1970 года

Цена 2 коп.

Внештатный пропагандист

Важная и ответственная задача возложена на внешних пропагандистов — нести слово партии, разъяснять идеи, утверждать в массах марксистско-ленинское учение.

За годы после XXIII съезда КПСС партийные организации осуществили подбор и подготовку пропагандистов. В нашем районе из 107 пропагандистов 85 имеют высшее образование, большинство обладают опытом работы с людьми.

Заслуженным авторитетом среди слушателей пользуются пропагандист школы основ марксизма-ленинизма, созданной парторганизации колхоза «Авангард», П. М. Матвеев, руководитель теоретического семинара второй средней школы М. Романов, главный инженер ремонтного завода А. П. Шолович, председатель колхоза «Вперед» В. А. Грузков и многие другие, которые с честью выполняют важное поручение партии.

В системе политического просвещения в разгаре новый учебный год. Готовясь к нему, партийные организации уделяют особое внимание подбору и подготовке руководителей политических кружков, теоретических семинаров. Овладению ленинскими методами идейного воспитания, повышению мастерства пропагандистов способствуют большая и многогранная работа по подготовке и проведе-

нию 100-летия со дня рождения В. И. Ленина.

Современная обстановка, новые задачи коммунистического строительства предъявляют повышенные требования к теоретической учебе коммунистов. Учитывать их — значит прежде всего поднимать квалификацию пропагандистов, настойчиво вооружать их знаниями революционной теории, прививать навыки к анализу явлений общественной жизни, практического опыта.

Первые занятия в системе политического образования показали, что начались они в большинстве своем организованно и на высоком идейно-теоретическом уровне. Курс в целом взят верный: пропагандисты пробуждают интерес у слушателей к политическим знаниям, вырабатывают умение самостоятельно мыслить.

В то же время серьезного упрека заслуживают партийные организации колхозов «Красное Заречье», имени Жданова и некоторые другие, где не была обеспечена полная явка слушателей. Безусловно, при такой постановке дела наибольшей отдаче ожидать нельзя.

В нынешнем году особое внимание уделяется экономической учебе. Кроме лекций, семинаров по теоретическим вопросам, рекомендуются практические задания слушателям по выявлению резервов производства, экономическому анализу.

А это требует иметь под рукой фактические данные и квалифицированный анализ экономического положения предприятия, колхоза, ибо без этого трудно говорить о конкретной, тесно связанной с практикой экономической учебе.

Труд пропагандиста нелегок. Он требует не только знаний и способностей, но и немало времени, настойчивости, высокого душевного накала. Надо всегда учитывать это, обеспечивать товарищам необходимые условия для творческой работы, сосредоточивая их внимание на главном — на глубоком овладении искусством партийной пропаганды.

Учить слушателей творческому овладению революционной теорией, добиваться ясного понимания и правильного применения ее положений в жизни — высокий долг внештатного пропагандиста.



Друзья, повысим урожай зерна, в полях работа предстоит большая, когда задачу ставит нам страна, то мы ее уверенно решаем!

Плакат художника М. Соловьева, стихи А. Стоврацкого (издательство «Агитплакат»).

Фотохроника ТАСС.

ОБЯЗАТЕЛЬСТВА КОЛЛЕКТИВА РЕМЗАВОДА

Выполняя решения июльского (1970 г.) Пленума ЦК КПСС и включившись в социалистическое соревнование по достойной встрече XXIV съезда партии, коллектив ремонтного завода разработал план мероприятий по оказанию шефской помощи колхозу «Организатор» на 1970—1975 годы.

В мероприятиях предусматривается в течение первого полугодия 1971 года оказать техническую помощь в регулировке и пуске установки для охлажде-

ния молока. В 1971 году завод приобретет для колхоза газосварочный аппарат, а в 1972 году — сверлильный станок. В плане мероприятий намечено обучить одного колхозника профессии газосварщика, а двоих — токарным работам.

Коллектив ремзавода обязуется в течение 1973—1974 годов приобрести нужные материалы и механизировать подачу кормов на ферме в деревне Церковное. По мере поступления оборудования будет оказана помощь в механизации пункта обработки льновороха и зернотока.

В течение всего периода, указанного в плане мероприя-

тий, завод будет оказывать колхозу постоянную помощь в оформлении наглядной агитации. Предусмотрено также оказывать помощь рабочей силой в уборке урожая. Постоянную техническую помощь хозяйству будут оказывать все службы завода.

Кроме того, ремзавод за пятилетие для колхозов и совхозов района изготовит пароводяной арматуры и запасных частей к сельхозмашинам на 18 тысяч рублей.

(Мероприятия обсуждены и приняты на общем собрании рабочих и служащих ремзавода).

КАЧЕСТВО ТРЕСТЫ ВЫСОКОЕ

Вторая бригада совхоза «Варыгинский», которой руководит Феохтист Нестерович Павлов, в нынешнем году выращивала лен на 30 гектарах. Этой культуре было уделено должное внимание. Ее своевременно убрали, подняли тресту. Сейчас брига-

да ведет ее сортировку и сдает государству.

На Опочецкий льнозавод отправлено свыше 30 тонн этого сырья. Принята треста номерами от 1,25 до 1,5.

В. Васильев, учетчик.

ЗАДАНИЕ ВЫПОЛНИМ ДОСРОЧНО

41 тонну волокна должны нынче продать государству наши льноводы. Несмотря на сложные погодные условия, дела идут неплохо. До завершения выполнения планового задания нам остается сдать 10 тонн волокна. Принята треста в основном номером один.

В настоящее время мы приступили к уборке тресты, находившейся в конусах на поле. Свозим ее под навесы. Сушить будем естественным способом, используем сушилки.

И. Барсуков, председатель колхоза «Ленинский путь».

Сообщение ТАСС Автоматическая станция «Луна-17» на окололунной орбите

Как уже сообщалось, 10 ноября 1970 года на траекторию полета Луны была выведена автоматическая станция «Луна-17».

В ходе полета по трассе Земля—Луна со станцией было проведено 36 сеансов радиосвязи, в которых выполнялись измерения параметров траектории движения и проверялась работа бортовых систем. С целью обеспечения выхода станции в заданный район окололунного пространства 12 и 14 ноября были проведены коррекции траектории ее движения.

При подлете к Луне было проведено торможение станции, в результате которого она перешла на селеноцентрическую орбиту со следующими параметрами:

высота над поверхностью Луны — 85 километров;

наклонение орбиты к плоскости лунного экватора — 141 градуса;

период обращения вокруг Луны — 1 час 56 минут.

Программой полета предусмотрено многократное маневрирование станции на окололунной орбите.

Центр дальней космической связи поддерживает с автоматической станцией «Луна-17» устойчивую радиосвязь.

По данным телеметрической информации, бортовая аппаратура функционирует нормально. Координационно-вычислительный центр обрабатывает поступающую информацию.

ПОКАЗАТЕЛИ

урожайности сельхозкультур в колхозах и совхозах района на 1 ноября 1970 года

В первой графе — урожайность зерновых, во второй — льносемян, в третьей — картофеля

(в центнерах с гектара)

«Кр. фронтвик»	20,1	х	147
«Путь к комму.»	17,4	4,4	183
«Большевик»	14,0	3,6	100
«XXI партсъезд»	13,4	3,2	106
«Авангард»	13,3	3,5	110
«Варыгинский»	13,0	4,3	152
«Заветы Ленина»	12,2	2,6	127
«Урожай»	12,0	4,0	111
им. Любимова	11,9	3,2	147
«Сила»	11,4	2,7	83
«Вперед»	11,2	3,5	121
«Победа Ильича»	11,0	3,9	83
«Кр. Октябрь»	10,6	3,0	76
«Родина»	10,6	2,4	100
«Глубоковский»	10,5	х	145
«Ленинский путь»	10,0	2,5	84
им. Мичурина	9,8	3,0	92
«Организатор»	9,6	2,8	97
им. Жданова	9,5	3,0	116
«Кр. Заречье»	8,4	3,0	109
«Духновский»	6,7	0,9	82
«Салют»	5,8	1,1	103
По району	11,2	2,8	119

НАШ КАЛЕНДАРЬ

„Вы приняты в партию...“

ИДЕТ заседание внештатной партийной комиссии. И каждый раз, когда высказывается единое мнение — рекомендовать человека для вступления в партию — видишь, как того охватывает волнение.

Волнение это передается и всем членам комиссии. Каждый мысленно вспоминает ту минуту, когда он сам слышал эти слова, когда сам вдруг полностью осознавал все значение этого события — ты стал коммунистом. Влился в тот отряд, который зовется ленинской гвардией, стал его частицей. Такое, конечно, не забывается.

Человек выходит радостный, окрыленный. Какие бы дела ни ждали его впереди, с чем бы ни пришлось ему столкнуться, — на все он будет смотреть другими глазами, чувствовать большую ответственность. Теперь и обязанности его становятся иными.

И все же вступление в ряды КПСС не завершает еще полностью формирование коммуниста как сознательного бойца партии. Это пока еще первый шаг к дальнейшему всестороннему развитию. И здесь особенно важной становится система воспитания молодых коммунистов.

С начала этого года районная

партийная организация приняла кандидатами в члены партии восемьдесят восемь человек. Из них 22 трудятся на промышленных предприятиях, 32 заняты в сфере сельскохозяйственного производства, остальные — служащие, среди которых 22 инженерно-технических работника.

В основном принятые в кандидаты — это передовики промышленного и сельскохозяйственного производства, активно участвующие в общественной жизни. За это же время в члены партии принято 73 человека.

Уже с первых дней с молодыми коммунистами начинается воспитательная работа.

Прежде всего хочется остановиться на трудовом воспитании. Его формы и методы разнообразны. Это и квалифицированная помощь в освоении профессии, широкое вовлечение молодых партийцев в соревнования за коммунистический труд, встречи с ветеранами производства, индивидуальная помощь молодым со стороны старших товарищей.

Много внимания воспитанию молодых коммунистов уделяется партийными организациями колхозов «Урожай», «Большевик»,

«Ленинский путь», совхоза «Глубоковский».

Большим воспитательным моментом для вступающего в партию является вручение, наряду с партийным документом, памятки о партийном поручении. К выполнению первого своего поручения молодые коммунисты в своем большинстве относятся добросовестно. Этому способствуют и та помощь, совет, та хорошая опека, когда рекомендующий не забывает интересоваться участием в общественной жизни рекомендованного им товарища. Постоянное наблюдение за работой, поведением рекомендованного определяет в конечном итоге степень прохождения кандидатского стажа. Вот почему желательно, чтобы к тем, кто проходит кандидатский стаж, парторганизации прикрепляли старших товарищей, зрелых коммунистов для более глубокого изучения Устава и Программы КПСС.

Партийные организации района постоянно заботятся об идейно-политическом росте молодых коммунистов. Большая часть их, кроме тех, кто учится заочно в техникумах и вузах, изучает основы марксизма-ленинизма в системе политического просвещения, наиболее подготовленные работают агитаторами, политинформаторами. А это является хорошей школой идейной закалки.

Работа, проводимая с молодыми коммунистами, помогает им глубоко усвоить обязанности члена партии, позволяет выдвигать их на различные участки руководства производством. Зарекомендовали себя умелыми организаторами производства директор совхоза «Варыгинский» О. А. Ефимов, председатель колхоза «Заветы Ленина» Ю. Г. Матвеев, председатель колхоза «Родина» В. С. Усов.

Не забывая о принципе преемственности, райком партии направил на учебу в Ленинград заместителя председателя колхоза «Родина» молодого коммуниста В. С. Петрова, агронома совхоза «Глубоковский» Н. А. Козлова. Забота о кадрах, выдвижение молодежи на руководящую работу становится определяющим фактором в работе с молодыми коммунистами. Руководствуясь этим положением, на должность начальника районного управления сельского хозяйства выдвинут молодой коммунист А. М. Морозов.

Рост рядов партии, сочетание опыта людей старшего поколения с энтузиазмом и задором молодежи — непереносимое условие в жизни и деятельности любой парторганизации. И все же имеют место факты, когда это условие не соблюдается. Только этим можно объяснить то обстоятельство, что в течение этого года в парторганизации районной больницы, льнозавода, спиртозавода, лесхоза, колхозов «XXI партсъезд», «Победа Ильича», «Сила» не влилось нового пополнения. Не все благополучно обстоит с проводимой воспитательной работой среди работников животноводства. Достаточно сказать, что из числа принятых кандидатов только трое трудятся в этой важной отрасли сельскохозяйственного производства.

Партийные организации района возглавили соревнование в честь предстоящего съезда партии, борьбу за повышение производительности труда, подъем сельскохозяйственного производства. В этом соревновании большая ответственность ложится и на нашу смену, молодое пополнение партии. Забота о ее идейном воспитании — долг и обязанность каждой первичной парторганизации.

С. Фролов, председатель внештатной партийной комиссии РК КПСС.



Исполнилось 70 лет со дня рождения драматурга Николая Федоровича Погодина (1900—1962). Его творчество широко известно не только в нашей стране. Написанные им пьесы ставят многие советские и зарубежные театры. Наиболее популярны пьесы Н. Ф. Погодина «Поэма о топоре», «Цветы живые», трилогия «Человек с ружьем», «Кремлевские куранты», «Третья патетическая» и другие. В ряде произведений драматург создал образ В. И. Ленина. В 1959 году Н. Ф. Погодину за драматургическую трилогию была присуждена Ленинская премия.

Фотохроника ТАСС

Занятия начались

В минувшую пятницу возобновил свою работу университет правовых знаний. С лекцией о трудовом законодательстве выступил ректор университета прокурор района Я. В. Надеин.

Затем состоялась работа по секциям, где занимались председатели групп народного контроля, товарищеских судов, местных комитетов и команды народных дружин.

Л. Сергеева.

ОТЧЕТЫ ПЕРЕД НАСЕЛЕНИЕМ

На предприятиях, в колхозах и совхозах района работники народного суда держат отчеты перед населением.

Выездная судебная сессия состоялась на днях в колхозе имени Мичурина. Перед тружениками села с докладом о работе районного народного суда за последние два года выступил судья Н. Н. Богданов. А народный заседатель И. М. Кузьмин рассказал о том, как избранные народом выполняют наказания своих избирателей.

Плодотворная работа суда немыслима без тесной связи с общественностью, — таково основное положение выступления председателя районного суда Н. А. Тимофеевой. Выступая перед рабочими совхоза «Красный фронтовик», она рассказала о большой профилактической работе, проводимой по предупреждению правонарушений, о деятельности товарищеских судов и народных дружин.

Об утверждении участковых избирательных комиссий по выборам в Опочецкий районный народный суд

(Продолжение. Начало в № 138 от 14 ноября с. г.)

КРУЛИХИНСКИЙ ИЗБИРАТЕЛЬНЫЙ УЧАСТОК № 9

Председатель участковой избирательной комиссии Афанасьева Александра Илларионовна — от первичной профсоюзной организации медицинских работников Болотовской больницы.

Заместитель председателя участковой избирательной комиссии Русаков Павел Ефимович — от граждан деревень Высоцкое, Ручьино.

Секретарь участковой избирательной комиссии Егорова Лидия Ниловна — от коллектива учителей Теребенской средней школы.

Члены участковой избирательной комиссии:

Петров Иван Терентьевич — от граждан деревень Атайха, Церковное, Зубово.

Алексеев Михаил Алексеевич — от рабочих и служащих отделения Крулихино совхоза «Красный фронтовик»;

Гаврилов Николай Григорьевич — от первичной коммунистической организации колхоза «Организатор»;

Падалко Валентина Васильевна

— от граждан деревень Пузакино, Попова Гора, Тарасово;

Воронцов Геннадий Николаевич — от граждан деревни Болотово; Никифорова Галина Михайловна — от граждан деревень Шестниково, Федорково, Раково.

КРАСНООКТАБРЬСКИЙ ИЗБИРАТЕЛЬНЫЙ УЧАСТОК № 10

Председатель участковой избирательной комиссии Малиновский Василий Павлович — от первичной коммунистической организации колхоза «Красный Октябрь».

Заместитель председателя участковой избирательной комиссии Петров Михаил Петрович — от первичной коммунистической организации колхоза «Красный Октябрь».

Секретарь участковой избирательной комиссии Силицина Елена Александровна — от коллектива учителей Пritchинской восьмилетней школы.

Члены участковой избирательной комиссии:

Андреев Иван Михайлович — от граждан деревни Беломуты;

Егоров Василий Егорович — от граждан деревни Волково;

Федорова Инна Васильевна — от первичной организации Всесоюзного Ленинского Коммунистического

Союза Молодежи колхоза «Красный Октябрь»;

Алексеев Николай Алексеевич — от граждан деревни Колошино.

ВЫСОКОВСКИЙ ИЗБИРАТЕЛЬНЫЙ УЧАСТОК № 11

Председатель участковой избирательной комиссии Шиков Николай Дмитриевич — от первичной коммунистической организации колхоза «Авангард».

Заместитель председателя участковой избирательной комиссии Алексеев Геннадий Васильевич — от первичной организации профессионального союза работников сельского хозяйства и заготовок колхоза «Авангард».

Секретарь участковой избирательной комиссии Васильева Нина Николаевна — от граждан деревни Апонасково.

Члены участковой избирательной комиссии:

Алексеева Зинаида Григорьевна — от граждан деревни Высокое;

Иванов Иван Ильич — от граждан деревни Апонасково;

Матвеева Людмила Ивановна — от коллектива учителей Высоковского восьмилетней школы;

Андреев Алексей Егорович — от граждан деревни Котово.

ЛЮБИМОВСКИЙ ИЗБИРАТЕЛЬНЫЙ УЧАСТОК № 12

Председатель участковой избирательной комиссии Иванова Анна Дмитриевна — от первичной коммунистической организации колхоза имени Любимова.

Заместитель председателя участковой избирательной комиссии Филиппов Алексей Филиппович — от первичной коммунистической организации колхоза имени Любимова.

Секретарь участковой избирательной комиссии Ильина Екатерина Васильевна — от граждан деревни Удриха.

Члены участковой избирательной комиссии:

Иванов Василий Федорович — от первичной коммунистической организации колхоза имени Любимова;

Петров Дмитрий Васильевич — от первичной коммунистической организации колхоза имени Любимова;

Степанов Иван Степанович — от граждан деревни Козино;

Матвеева Валентина Николаевна — от коллектива работников Кротовской восьмилетней школы.

ЛАПТЕВСКИЙ ИЗБИРАТЕЛЬНЫЙ УЧАСТОК № 13

Председатель участковой избирательной комиссии Петров Василий Алексеевич — от первичной коммунистической организации колхоза имени Любимова.

Заместитель председателя участковой избирательной комиссии Иванов Валентин Иванович — от первичной коммунистической организации передвижной механической колонны треста «Мелиодстрой-2».

Секретарь участковой избирательной комиссии Митрофанова Ольга Павловна — от первичной коммунистической организации колхоза имени Любимова.

Члены участковой избирательной комиссии:

Гаврилова Мария Федоровна — от граждан деревни Лаптево;

Иванова Лидия Александровна — от коллектива рабочих и служащих передвижной механической колонны треста «Мелиодстрой-2»;

Васильева Людмила Михайловна — от граждан деревни Нижне-Дупли;

Долгачев Евгений Иванович — от первичной коммунистической организации колхоза им. Любимова.

Иванов Валентин Иванович — от первичной коммунистической организации колхоза им. Любимова.

Иванов Валентин Иванович — от первичной коммунистической организации колхоза им. Любимова.

(Продолжение на 4-й стр.)

**Учись
хозяйствовать**

Быстрее и дешевле

КАЖДОЕ новшество нелегко пробивает себе дорогу. Еще сегодня можно вспомнить, как буквально в штаны принимались в деревне первые тракторы. Чего только не говорили — и земля родить перестанет, и зерно керосином будет пахнуть. А сегодня без трактора невозможно представить ни одного хозяйства.

Когда в колхозе возникла идея приобрести картофелеуборочный комбайн, она тоже не сразу нашла поддержку. В описании говорилось о достоинствах новой машины, но кто мог поручиться, что она пойдет на наших полях. Однако правление решило: купить. Сейчас, когда мы уже справились с основными уборочными работами и налицо результаты, мы говорим: правление поступило правильно. Больше того, сейчас наметаем приобрести еще один комбайн.

Хорошие результаты мы получили на уборке клубней. Чтобы было наглядней, разберемся, во что обходится хозяйству уборка одного гектара картофеля при урожае 100 центнеров старыми методами.

Сейчас лошадь у нас почти не используется на выпашке клубней, но полезно будет вспомнить, что уборка гектара картофеля обходилась в 122 руб. 77 копеек. Только на подбор клубней тратилось 44 руб. 70 коп.

Использование картофелекопалки облегчило труд, но выигрывать в хозяйстве оказался сравнительно небольшой. Уборка гектара картофеля при помощи картофелекопалки обходится в 117 руб. 82 копейки. Причина проста. И при старом, и при новом методе оплата труда подборщиков остается без больших изменений. Вот как это выглядит. На выпашку клубней при помощи картофелекопалки затрачивается 2 руб. 15 копеек, на подбор клубней — 32 руб. 80 копеек, выдача картофеля в счет оплаты труда (10 процентов) — 60 рублей, остальное составляют амортизационные отчисления, подвозка и другие затраты.

Иное дело при уборке картофеля комбайном. Оплата труда комбайнеру, трактористу и трем подручным (5 человек) состав-

ляет 18 руб. 81 коп. Плюс к этому выдача картофеля в счет оплаты труда — 6 рублей 30 копеек, возка и выдача картофеля в счет оплаты за возку 4 рубля 36 копеек, амортизационные отчисления — 10 рублей. Все затраты составляют 39 рублей 45 копеек.

Интересен анализ затрат рабочей силы. Чтобы убрать клубни с одного гектара при помощи лошади, необходимо на выпашку затратить 1,6 человеко-дня, возка — три человеко-дня, подборка составляет 18

человеко-дней, всего — 22,6 человеко-дня.

Заметно снижается это число при уборке картофелекопалкой. Тракторист затрачивает всего 0,5 дня, убирают клубни 12 человек, плюс три возчика. Всего — 15,5 человеко-дня.

Комбайн помогает сократить эти затраты рабочей силы втрое. Гектар картофеля на наших полях комбайн убирает за шесть часов. При этом участвовали тракторист, комбайнер, трое подручных и один возчик. Всего — 5,1 человеко-дня.

Здесь надо заметить, что комбайн на наших полях нынче использовался впервые и убрал 40 гектаров. Занят он был на этой работе 28 дней — убирал от 1,25 до 1,5 гектара в день.

Всего картофель у нас занимал 166 гектаров. Массовая уборка велась с 14 сентября по 12 октября. Заработная плата при уборке копалкой 126 гектаров составила 12845 рублей, при уборке 40 гектаров комбайном — 1178 рублей. В общей сложности на заработную плату колхоз потратил большую сумму — 14023 рубля. А

если бы уборка велась только при помощи комбайнов, то эта сумма выглядела бы куда меньшей — 4889 рублей. Было бы сэкономлено 9134 рубля. Кроме того, было бы затрачено всего 846,6 человеко-дня. Мы же затратили 2157 человеко-дней.

Вот и выходит, что переход на уборку картофеля комбайнами дал бы нам экономию 1310 человеко-дней. Сколько дополнительных работ можно было бы выполнить за счет такой экономии! Мы бы уже давным-давно сдали государству лен, отсортировали бы вовремя семена. Кроме того, нам не пришлось бы тратить силы на перепашку и доуборку клубней. Качество уборки комбайном очень высокое.

Тут же следует добавить, что себестоимость одного центнера картофеля только от применения комбайна снижается вдвое.

Отсюда вывод — картофелеуборочный комбайн должен стать в каждом хозяйстве незаменимым.

В. Васильева,
экономист
колхоза «Большевик».

ЕСЛИ ПРИНЯТЬ, ЧТО УРОЖАЙ КАРТОФЕЛЯ НА ОДНОМ ГЕКТАРЕ СОСТАВЛЯЕТ 100 ЦЕНТНЕРОВ, то

— на уборку клубней за лошадью на этой площади хозяйство затрачивает 122 рубля 77 копеек;

— на уборку при помощи картофелекопалки — 117 рублей 82 копейки;

— на уборку картофелеуборочным комбайном — 39 рублей 45 копеек.

Для уборки требуется: в первом случае — 22,6 человеко-дня; во втором — 15,5 человеко-дня; в третьем — 5,1 человеко-дня.

Некоторые особенности комбайновой уборки картофеля

Комбайн на нашем картофельном поле работал впервые. Мы практически вели его освоение. Результаты воодушевили, и мы купили еще один комбайн. А для того, чтобы своевременно убирать весь урожай, нам необходимо три таких машины.

Однако первые же дни работы комбайна показали, что использование его связано с оп-

ределенными трудностями. Так, применить новый агрегат мы смогли не на всех полях, а только во второй и шестой бригадах.

Дело в том, что комбайну необходимы определенные условия для работы. Во-первых, нужно, чтобы поле было очищено от камней. Гоны должны быть длинные, не менее 500 метров.

Кроме того, качество уборки зависит и от почвы. На влажных и тяжелых участках темп уборки снижается, и клубни не очень хорошо очищаются от налипшей земли.

Перед уборкой нужно готовить поле, снять при помощи «УБД-3» ботву.

Сразу встает вопрос и о подготовке кадров. Нынче у нас работал на комбайне опытный

механизатор Владимир Краснов. А в будущем мы будем специально готовить комбайнеров. Больше того, выделим сто гектаров поля и поручим выращивать картофель механизированному звену. Для этого необходимо приобрести еще несколько картофелесажалок, пару ротационных борон. После комбайновой уборки сортировку клубней будем производить на

передвижном сортировальном пункте. Этот агрегат должны получить в ближайшее время.

Единственная сложность у нас — выделить под картофель хорошее поле, не нарушая сложившегося севооборота. Думаем, что это нам тоже удастся сделать.

И. Иванов,
агроном
колхоза «Большевик».

СМОТРИМ ВПЕРЕД

ПОЛУЧАТЬ полумиллионные годовые доходы стало привычным для нашего колхоза. Взяв, к примеру, прошлый год. Растениеводство дало 228 тыс. рублей дохода, животноводство — 316 тыс. рублей. Чистая прибыль составила 182 тыс. рублей. А куда же идут колхозные деньги, как используется каждый рубль?

Я опять возвращусь к прошлому году. 114 тыс. рублей было отчислено в неделимые фонды колхоза, 290 тыс. рублей пошло на оплату труда. Нужно заметить, что заработная плата в последние годы в нашем колхозе возросла: в среднем каждый труженик получает около 90 рублей в месяц. Естественно, люди и живут лучше, растет материальная обеспеченность.

Каждый год в колхозе разрабатывается производственно-финансовый план, предусматривающий общехозяйственные запросы. Затем он выносится на обсуждение правления колхоза. И вот здесь учитываются уже запросы каждой бригады в отдельности. Где-то нужно построить картофелехранилище, или, скажем, шатер для льнотресты, где-то провести ремонт

фермы. Да мало ли возникает вопросов. Однако большинство из них учитывается и тоже вносится в план.

Но основные суммы идут все же на удовлетворение запросов всего хозяйства. В прошлом году на приобретение техники было отпущено 35 тыс. рублей. Закупили два трактора «Т-74», льнокомбайн, установки для сушки льняного вороха. Нынче на приобретение новой техники будет затрачено около 30 тыс. рублей. Колхоз уже закупил оборудование для механизированного зернотока, камнеуборочные машины, картофелекопалки, автомашину.

Большие суммы колхоз выделяет для бытового и культурного строительства. На центральной усадьбе появились новый магазин, столовая и школа. Возводится Дом культуры, который обойдется хозяйству в 140 тыс. рублей.

А вот строительство производственных объектов у нас подвигается еще медленно. Животноводческих помещений в колхозе хватает, а переоборудовать фермы на высокомеханизированные довольно трудно. Предусматриваем строительство в будущем целого комплекса

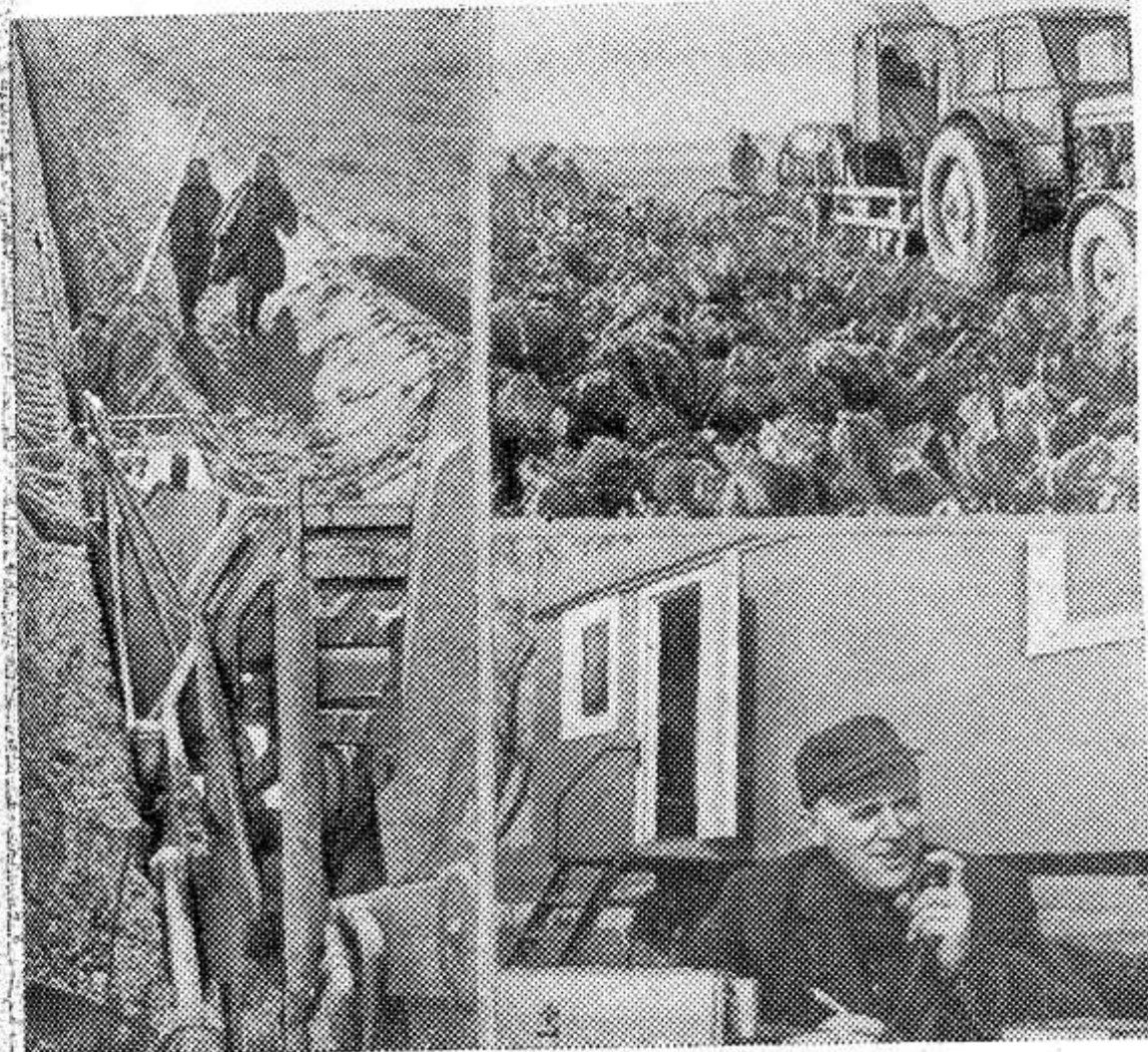
животноводческих помещений.

Многие хозяйства страдают еще от того, что мал объем проводимых культуртехнических и мелиоративных работ. Наш колхоз — не исключение. Хотя, как уже говорилось выше, мы приобретаем камнеуборочные машины, на улучшении пашни у нас работает трактор.

Но этого, конечно, мало. Техники все же не хватает. Колхоз не жалеет средств для проведения мелиорации и окультуривания полей. Однако нужный объем работ проделать можно лишь в том случае, если ММС даст технику, а кадры для ее обслуживания у нас найдутся.

Уже не первый год наше хозяйство работает рентабельно. На каждый затраченный рубль мы в прошлом году получили по 45,6 копейки. Нынче эта цифра будет не ниже. А годовой доход думаем получить в пределах прошлого года. И каждый рубль, каждую копейку колхозных денег намерены расходовать все так же по-хозяйски: разумно и экономно.

И. Андреев,
председатель
колхоза «Урожай».



Мелиораторы Литвы за годы Советской власти осушили миллион гектаров земель. На днях они сдали в эксплуатацию миллионный гектар. Эти снимки показывают трудовые будни коллектива Паневежского управления мелиоративного строительства. Здесь 14 комплексных бригад вооружены мощной техникой: бульдозерами, экскаваторами, грейдерами и другими машинами. С их помощью мелиораторы осушают переувлажненные земли и уничтожают кустарники, убирают камни и выравнивают поля, известкуют кислые почвы и создают культурные пастбища, прокладывая-

ют хозяйственные дороги и выполняют много других работ. Механизаторы управления, встав на предсъездовскую вахту, решили сверх годового задания сдать в землепользование 200 гектаров земель. НА СНИМКАХ: прокладка закрытого дренажа. На осушенных землях свекловоды колхоза «Раудоной жвайгжде» вырастили хороший урожай. Прораб Витаутас Шейбокас передает оперативную сводку в диспетчерскую службы управления. Фото А. Диласа. Фотохроника ТАСС.

Об утверждении участковых избирательных комиссий по выборам в Опочечский районный народный суд

(Продолжение)

РЯСИНСКИЙ ИЗБИРАТЕЛЬНЫЙ УЧАСТОК № 14

Председатель участковой избирательной комиссии **Иванова** Лидия Ильинична — от первичной коммунистической организации колхоза «Победа Ильича».

Заместитель председателя участковой избирательной комиссии **Яковлев** Павел Михайлович — от граждан деревни Рясно.

Секретарь участковой избирательной комиссии **Петрова** Нина Ильинична — от граждан деревни Рясно.

Члены участковой избирательной комиссии:

Петров Юрий Михайлович — от первичной коммунистической организации колхоза «Победа Ильича»;

Федорова Татьяна Алексеевна — от первичной организации Всесоюзного Ленинского Коммунистического Союза Молодежи колхоза «Победа Ильича»;

Батурин Анатолий Иванович — от первичной коммунистической организации колхоза «Победа Ильича»;

Иванов Олег Дмитриевич — от первичной коммунистической организации колхоза «Победа Ильича».

ЛОБОВСКИЙ ИЗБИРАТЕЛЬНЫЙ УЧАСТОК № 15

Председатель участковой избирательной комиссии **Миронов** Александр Федорович — от первичной коммунистической организации колхоза «Урожай».

Заместитель председателя участковой избирательной комиссии **Иванов** Анатолий Иванович — от первичной комсомольской организации колхоза «Урожай».

Секретарь участковой избирательной комиссии **Антонова** Елена Игнатьевна — от граждан деревни Полыхново.

Члены участковой избирательной комиссии:

Егорова Нина Михайловна — от граждан деревни Терехи;

Петрова Людмила Ивановна — от первичной организации Всесоюзного Ленинского Коммунистического Союза Молодежи колхоза «Урожай»;

Ильина Валентина Ивановна — от граждан деревни Решетниково;

Бовин Иван Федорович — от граждан деревни Куденково;

Ефимова Александра Алексеевна — от граждан деревни Жгуново;

Иванова Евгения Васильевна — от граждан деревни Козихи;

Михайлов Геннадий Егорович — от граждан деревни Лобово;

Киселева Людмила Николаевна — от первичной организации Всесоюзного Ленинского Коммунистического Союза Молодежи колхоза «Урожай».

КИСЕЛЬКОВСКИЙ ИЗБИРАТЕЛЬНЫЙ УЧАСТОК № 16

Председатель участковой избирательной комиссии **Васильев** Владимир Иванович — от первичной коммунистической организации колхоза «Сила».

Заместитель председателя участковой избирательной комиссии **Евдокимов** Иван Евдокимович — от граждан деревни Хрулево.

Секретарь участковой избирательной комиссии **Кириленкова** Алла Васильевна — от граждан деревни Агурьево.

Члены участковой избирательной комиссии:

Федотова Анна Ефимовна — от первичной коммунистической организации колхоза «Сила»;

Чернякова Любовь Александровна — от граждан деревни Плешки;

Гаврилова Людмила Васильевна — от граждан деревни Болдино;

Васильева Мария Федоровна — от граждан деревни Гужово;

Иванов Алексей Сергеевич — от граждан деревни Катково;

Завьялова Анна Васильевна — от граждан деревни Фофаново.

ВАРЫГИНСКИЙ ИЗБИРАТЕЛЬНЫЙ УЧАСТОК № 17

Председатель участковой избирательной комиссии **Ермолаев** Александр Васильевич — от первичной коммунистической организации управления сельского хозяйства исполкома райсовета.

Заместитель председателя участковой избирательной комиссии **Васильев** Илья Васильевич — от первичной коммунистической организации совхоза «Варыгинский».

Секретарь участковой избирательной комиссии **Андреева** Анна Алексеевна — от граждан деревни Варыгино.

Члены участковой избирательной комиссии:

Семенов Алексей Николаевич — от граждан деревни Варыгино;

Мельникова Нина Александровна — от коллектива работников Варыгинский восьмилетней школы;

Васильев Леон Григорьевич — от граждан деревни Вашково;

Павлов Евгений Павлович — от граждан деревни Максимиха;

Петров Василий Алексеевич — от граждан деревни Бородино.

БАРАБАНСКИЙ ИЗБИРАТЕЛЬНЫЙ УЧАСТОК № 18

Председатель участковой избирательной комиссии **Батейкин** Григорий Никанорович — от первичной коммунистической организации колхоза имени Жданова.

Заместитель председателя участковой избирательной комиссии **Дмитриев** Федор Иванович — от первичной коммунистической организации колхоза имени Жданова.

Секретарь участковой избирательной комиссии **Горохова** Александра Андреевна — от первичной коммунистической организации колхоза имени Жданова.

Члены участковой избирательной комиссии:

Павлов Аркадий Павлович — от граждан деревни Пуршево;

Егоров Петр Иванович — от граждан деревни Захново;

Михайлова Лилия Николаевна — от первичной организации Всесоюзного Ленинского Коммунистического Союза Молодежи колхоза имени Жданова;

Егорова Тамара Павловна — от граждан деревни Барабаны;

Петров Евгений Петрович — от граждан деревни Белки;

Вихров Валентин Павлович — от граждан деревни Коровкино.

СЫРОХНОВСКИЙ ИЗБИРАТЕЛЬНЫЙ УЧАСТОК № 19

Председатель участковой избирательной комиссии **Гаврилов** Владимир Алексеевич — от первичной коммунистической организации колхоза имени Жданова.

Заместитель председателя участковой избирательной комиссии **Репников** Павел Николаевич — от коллектива работников Сырохновской восьмилетней школы.

Секретарь участковой избирательной комиссии **Петрова** Алла Федоровна — от коллектива работников Сырохновской восьмилетней школы.

Члены участковой избирательной комиссии:

Матвеев Василий Матвеевич — от граждан деревни Полукозырево;

Васильев Иван Васильевич — от граждан деревни Горки.

МАТЮШКИНСКИЙ ИЗБИРАТЕЛЬНЫЙ УЧАСТОК № 20

Председатель участковой избирательной комиссии **Симонов** Николай Васильевич — от первичной коммунистической организации колхоза «Красное Заречье».

Заместитель председателя участковой избирательной комиссии **Илларионов** Николай Илларионович — от первичной коммунистической организации колхоза «Красное Заречье».

Секретарь участковой избирательной комиссии **Степанова** Зинаида Федоровна — от коллектива работников Матюшкинской средней школы.

Члены участковой избирательной комиссии:

Иванова Мария Викторовна — от граждан деревни Зунца;

Сысоева Галина Харлампиевна — от граждан деревни Федоровское;

Фомин Роман Егорович — от граждан деревни Тряпы;

Андреев Модест Алексеевич — от граждан деревни Клюкино;

Егорова Валентина Александровна — от первичной организации Всесоюзного Ленинского Коммунистического Союза Молодежи колхоза «Красное Заречье»;

Дмитриев Николай Дмитриевич — от первичной коммунистической организации колхоза «Красное Заречье».

Члены участковой избирательной комиссии:

Вайковский Василий Тихонович — от работников Бальтинской восьмилетней школы.

Заместитель председателя участковой избирательной комиссии **Парамонов** Максим Парамонович — от первичной коммунистической организации колхоза «Ленинский путь».

Секретарь участковой избирательной комиссии **Филиппова** Алина Васильевна — от граждан деревни Панцерново.

Члены участковой избирательной комиссии:

Кудрявцев Михаил Анатольевич — от граждан деревни Мироеды;

Тимофеев Анатолий Тимофеевич — от граждан деревни Кренево.

(Окончание в следующем номере)

Зам. редактора **Ф. Е. АНИТОВ.**

КИНО

Сегодня в Опочке

„МАЯК“

Художественный фильм „ПОЭМА В КАМНЕ“

(в двух сериях)

Начало сеансов в 18 и 21 час.

ДОМ КУЛЬТУРЫ

Художественный фильм „ЗОЛОТАЯ ПУЛЯ“

Начало сеансов в 18 и 20 час.

Автоколонна № 1300 ПРИГЛАШАЕТ

на постоянную работу шоферов, слесарей, плотников, каменщиков. Обращаться: гор. Опочка, Дзержинского, 62.

Опочечному ремзаводу СРОЧНО ТРЕБУЮТСЯ

на постоянную работу плотники. Оплата труда сдельная. Обращаться в отдел кадров.

К СВЕДЕНИЮ ГРАЖДАН

26 ноября 1970 года в 11 часов в зале заседаний райкома партии состоится одиннадцатая сессия районного Совета депутатов трудящихся.

На рассмотрение сессии вносится вопрос: «Отчет о работе исполнительного комитета районного Совета депутатов трудящихся».

ПОГОДА

По сведениям метеорологической станции, сегодня на территории района ожидается пасмурная погода, временами осадки. Температура воздуха ночью минус один, плюс три градуса, днем — от двух до четырех градусов тепла.

18—19 ноября предполагаются временами осадки, температура воздуха ночью минус два, плюс три градуса, днем — от нуля до пяти градусов тепла.

Наш адрес: г. Опочка, Дом Советов (1-й этаж)

ТЕЛЕФОНЫ: редактора — 105, корреспондента-организатора радиовещания и отдела сельского хозяйства — 185, зам. редактора, партийного отдела, отдела писем, секретариата — 77, бухгалтер и корректора — 18, типографии — 34.

Опочечкая типография областного управления по печати.

Заказ 2357

Тираж 5461

ТЕЛЕВИДЕНИЕ

17 НОЯБРЯ

10.00 — Программа передач. 10.05 — Новости. 10.15 — «Крах». Художественный фильм. 1 серия. 11.40 — Для школьников. «Играй, маленький музыкант». 12.00 — «Истоки урожая». Телеочерк. 12.30 — Новости. 16.55 — Программа передач. 17.00 — Новости. 17.10 — Концерт. 17.40 — «Студенты». Документальный фильм. 18.00 — Новости. 18.05 — Для дошкольников и младших школьников. «Ребятам о зверятах». Передача из Ленинграда. 18.20 — «Ленинский университет миллионов». «Классовая борьба в странах капитала». 19.00 — «Страницы истории советского кино». «Октябрь». Художественный фильм. 20.40 — «Время». 21.00 — Чемпионат СССР по хоккею. «Спартак» — СКА (Ленинград). 3-й период. 21.35 — «У наших немецких друзей». Псковичи в округе Гера. 22.00 — «Твоих оград узор чугунный». Фильм. 22.10 — Новости. 22.20 — Концерт мастеров искусств.

18 НОЯБРЯ

10.00 — Программа передач. 10.05 — Новости. 10.15 — «Крах». Художественный фильм. 2 серия.

11.45 — «Тебе, юность!» 12.15 — «Купаловцы». Кинофильм. 13.00 — Новости. 17.05 — Новости. 17.15 — «Утром». Телефильм. 17.35 — «Угловских картофелеводов». Тематическая передача. 18.00 — Новости. 18.05 — «Мир социализма». 18.35 — Экранизация литературных произведений, «Отцы и дети». Художественный фильм. 20.30 — «Время». 21.00 — «Вдоль деревни». 21.45 — В эфире — «Молодость». «Хлеб мой, твой, наш». 22.45 — «Искусство Украины». 23.45 — Новости.

19 НОЯБРЯ

10.00 — Программа передач. 10.05 — Новости. 10.15 — «Ключи от неба». Художественный фильм. 11.45 — Для школьников. «Край родной». 12.15 — «Ради жизни на земле». Телевизионный документальный фильм. 12.45 — Новости. 17.00 — Новости. 17.10 — «Костер». Передача для школьников. 17.30 — Передача, посвященная Дню ракетных войск и артиллерии. 18.00 — Новости. 18.05 — Концерт. 18.30 — «Ленинский университет миллионов». «Актуальные проблемы коммунизма». «Две фазы коммунистического об-

щества». 19.00 — «Время». 19.30 — Чемпионат СССР по хоккею. ЦСКА — «Динамо» (М). В перерывах — мультфильмы. 21.45 — «На дальней точке». Телефильм. 22.55 — «Поет народная артистка РСФСР Н. Исакова». 23.25 — Новости.

20 НОЯБРЯ

10.00 — Программа передач. 10.05 — Новости. 10.15 — Чемпионат СССР по хоккею. ЦСКА — «Динамо» (М). 3-й период. 10.50 — «Карусель». Телеобозрение. 11.35 — «В мире животных». 12.35 — «Шевченко — художник». 13.05 — Новости. 16.50 — «Улицы говорят». Телефильм. 17.10 — Новости. 17.20 — «Последний снег». Телевизионный художественный фильм. 18.15 — «Смена». Молодежный телевизионный журнал. 18.45 — «Шаги пятилетки». 19.00 — Чемпионат СССР по баскетболу. «Динамо» (М) — ЦСКА. В перерыве — киножурнал. «На голубых дорогах». 20.30 — «Время». 21.00 — «Терем-теремок». Сказка для взрослых. 22.05 — «Покоряющие волну». 22.50 — «Вечерние мелодии». 23.35 — Новости.