

Рабочая минута

Сократить непроизводительные потери рабочего времени на предприятиях по сравнению с 1967 годом на 5 процентов.

(Из социалистических обязательств рабочих промышленности на 1968 год).

ПЯТЬ процентов, о которых идет речь в социалистических обязательствах, составят сверхплановую продукцию, которую могут выпустить предприятия без добавочных капитальных вложений. Нужно только рационально использовать рабочее время, употребить его с наибольшей пользой. Это особенно важно при пятнадцатидневной рабочей неделе, когда трудовой день более емкий и, следовательно, потеря его наносит производству больший ущерб, нежели раньше. А день, как известно, складывается из часов, минут, секунд.

— Минуточку! — обычно говорим мы, обращаясь к кому-нибудь с просьбой повременить малость. Но мы не задумываемся над тем, что значит трудовая минута, какова ее ценность в масштабе предприятия, цеха, бригады, рабочего места. Это десятки метров тесьмы, выпускаемой в филиале «Север», десятки запасных частей к сельскохозяйственным машинам, изготавливаемых на ремонтном заводе, и т. д.

Станок стал пошаливать, а вызванного для ремонта слесаря на месте не оказалось. Ремонт машины приостановлен из-за отсутствия нужной детали, а токарь, которому поручено изготовить ее, в разгар рабочего дня отправился куда-то. Рабочие пришли за инструментом, а кладовщика не оказалось на месте. Каждый день производственники сталкиваются с подобными фактами. Они, к сожалению, встречаются и на предприятиях, где уровень производства на высоте.

В текущем году предусматривается обеспечить рост производительности труда на промышленных предприятиях на 20 процен-

тов. При общем успешном выполнении плана первого квартала по району такие предприятия, как комбинат бытового обслуживания населения, объединение «Сельхозтехника», типография, не справились с планом по производительности труда.

Понятно, что мириться с таким положением нельзя. Непрерывное повышение производительности труда — центральная задача коллективов не только этих, но и других предприятий.

Повышение ответственности каждого работника за рациональное использование своего и чужого времени должно стать одной из забот партийных и профсоюзных организаций. Необходимо обеспечить четкую организацию дела на каждом рабочем месте и на предприятии в целом.

В рабочее время ни минуты без дела! — такого правила придерживаются передовые рабочие многих предприятий. Это токарь и стерженщица ремонтного завода В. Доля и З. Петрова, ткачиха филиала «Север» Н. Заводская и десятки их товарищей по труду.

Нужно не только требовать от людей соблюдения элементарных норм трудовой дисциплины, но и прививать им чувство непримиримого отношения к любому проявлению расточительства, учить их наиболее продуктивно использовать рабочее время. Возможности для этого есть всюду.

Потерянная минута невозвратима. Поэтому ей должен быть поставлен прочный заслон. Это общее дело коллективов промышленности, принявших ответственные социалистические обязательства на третий год пятилетки. Наш девиз: «Каждую рабочую минуту — производству!».

НА СНИМКЕ: тракторист колхоза «Сила» Алексей Иванович Трофимов. Ведет ли он вспашку, сев или просто обслуживает машину — во всем проявляет высокое трудолюбие и смекалку в работе. За период весеннего сева на его счету более 170 гектаров условной пахоты.

Фото Ю. Орлова.

КРАСНЫЙ МАЯК

ОРГАН ОПОЧЕЦКОГО РАЙОННОГО КОМИТЕТА КПСС И РАЙОННОГО СОВЕТА ДЕПУТАТОВ ТРУДЯЩИХСЯ ПСКОВСКОЙ ОБЛАСТИ

Год издания 38-й
№ 64 (6550)

Среда, 29 мая 1968 года

Цена 2 коп.

ПОСЕЯЛ—ВЕДИ УХОД

Правофланговые

Каждый из наших льноводов и механизаторов хорошо усвоил мудрую поговорку: «Зарю в поле встречай — будет урожай». Поэтому и сев нынче провели в сжатые сроки и качество его радует.

Вот поля второй бригады. Особенно любуются льном. Всходы «северного шелка» крепкие, изо дня в день наби-

рают силу. В этом году мы думаем получить по 3,5 центнера льносемян и столько же льноволокна с каждого гектара. И решающее слово сейчас за звеньевыми. А они у нас старательные.

Во второй бригаде занято льном 32 гектара. Работает два звена. Руководят ими комсомолка Лилия Михайлова и член правления Раиса Ильина. Беспечные звеньевые. Сами готовили семена к посеву, сами же участвовали на севе. И поэтому первый этап борьбы за урожай прошел успешно.

Но это еще полдела. У земледельцев есть золотое правило: завершив сев — организуй уход за посевами. И здесь наши звеньевые начеку. Они тщательно следили за растениями. Как только подошла пора, в ход был пущен опылитель. В эту работу включился опытный механизатор коммунист Анатолий Ильин.

М. Степанов,
председатель колхоза
имени Жданова.



Фото Ю. Орлова.

Вредителям льна—нет

«Северным шелком» в нашем совхозе занято 270 гектаров. Это на десять гектаров больше планового задания. Сейчас на полях появились дружные всходы. Появился и вредитель — блоха. Льноводы и механизаторы сразу же повели борьбу с ней. Они организовали опыливание посевов дустом. Эту работу проводит опытный механизатор Н. И. Дьячков. На универсальном опылители и опрыскивателе он провел работы на площади 180 гектаров.

В ближайшее время закончим опыливание льна на остальной площади, затем приступим к опрыскиванию посевов. Своевременный уход поможет собрать лучший урожай.

В. Алымова,
агроном совхоза «Салют».

ПОКАЗАТЕЛИ

хода весеннего сева
на 27 мая 1968 года

В первой графе — посеяно всего яровых, во второй — посажено картофеля, в третьей — посеяно льна

(в процентах к плану).

| | | | |
|-------------------|-----|-----|-----|
| Имени Мичурина | 107 | 100 | 100 |
| Имени Любимова | 105 | 100 | 100 |
| «Салют» | 103 | 100 | 104 |
| «Заветы Ленина» | 103 | 100 | 100 |
| «Урожай» | 103 | 100 | 100 |
| «Духновский» | 103 | 100 | 100 |
| «Красный Октябрь» | 102 | 82 | 100 |
| Имени Жданова | 101 | 100 | 100 |
| «Организатор» | 100 | 100 | 100 |
| «Ленинский путь» | 100 | 100 | 100 |
| «Варьгинский» | 100 | 100 | — |
| «Большевик» | 100 | 100 | 98 |
| «Кр. фронтовик» | 100 | 82 | — |
| «Авангард» | 99 | 106 | 100 |
| «Красное Заречье» | 97 | 100 | 89 |
| «Сила» | 97 | 100 | 87 |
| «Победа Ильича» | 97 | 83 | 100 |
| «Родина» | 96 | 100 | 100 |
| «Путь к ком.» | 96 | 91 | 100 |
| «Вперед» | 94 | 95 | 86 |
| «XXI партсъезд» | 94 | 80 | 100 |
| «Красный пахарь» | 91 | 67 | 100 |
| «Глубоковский» | 90 | 93 | — |
| По району: | 99 | 95 | 99 |

Указ Президиума Верховного Совета СССР

Президиум Верховного Совета СССР постановил создать четвертую сессию Верховного Совета Союза Советских Социалистических Республик седьмого созыва 25 июня 1968 года в г. Москве.

ЧИСТЫМ ПАРАМ — ЗАБОТУ И ВНИМАНИЕ

В ХОЗЯЙСТВАХ нашего района зерновые культуры составляют 62 процента всех посевов. И среди них ведущее место занимают озимые хлеба.

Почвы нашей зоны в основном подзолистые. Они бедны естественным плодородием, бесструктурны, быстро заплывают и образуют при высыхании корку. Они обладают кислой реакцией и часто содержат вредные для растений соединения алюминия. Кроме этого, наши почвы богаты сорняками, особенно многолетними корневищами (пырей ползучий) и корнеотпрысковыми (осоты).

Применяя правильную систему обработки почвы, можно улучшить физико-химические свойства ее.

Общезвестно, что все озимые культуры имеют предшествующий пар (чистый или занятый). Наиболее совершенно разрешаются все задачи обработки почвы под озимые в чер-

ном пару, вспаханном с осени. Таких паров у нас мало, хозяйства пока не удается поднимать с осени всю площадь паров. Основная часть их остается неспаханной на весну. Такие пары называются ранними. Они намного уступают черным по накоплению влаги и по очистке от сорняков.

Обработка раннего пара начинается весной одновременно или вслед за вспашкой под яровые культуры. Вспашка производится совместно с боронованием. Хорошие урожаи озимых по раннему пару могут быть получены только при раннем его подъеме и поддержании в течение всего лета в чистом от сорняков состоянии.

Подъем раннего чистого пара в нашей зоне должен заканчиваться до 10 июня. Эти сроки являются предельными, запаздывание с ними приводит к резкому снижению эффективности пара. В позднем пару теряется влага, сильно распростра-

няются сорняки, борьба с которыми не дает должного эффекта.

Пересошенная почва плохо поддается вспашке, внесенный в нее навоз не успевает полностью разложиться. Опыт и практика показали, что урожайность озимых по раннему пару бывает тем выше, чем раньше вспахан пар. Поэтому передовые хозяйства вспашку заканчивают в мае.

В хозяйствах нашего района укоренилась порочная практика подготовки паров. Они используются под выпас скоту, а подъем ведется только в середине лета. При такой обработке чистые пары становятся намного хуже занятых.

Пересошенную почву, уплотненную скотом, трактористам подчас не удается вспахать. В этом случае кое-как процарапанный слой пашни не сможет обеспечить накопление влаги и пищи озимых. Не получают должных условий и полезные микроорга-

низмы, которые разлагают пожнивные остатки и органические вещества, готовящие пищу для растений. А самое главное то, что не обеспечивается настоятельная борьба с сорняками.

Ежегодно в наших хозяйствах наблюдается по разным причинам гибель части озимых, но самой главной из них является нарушение системы обработки почвы. Главная наша задача — своевременная вспашка и поддержание поля в чистом и рыхлом состоянии до сева озимых. Вспаханые пары, как черные, так и ранние, в летний период несколько раз культивируются. Первая культивация проводится на глубину 5—6 сантиметров. Затем глубину ее увеличивают с тем, чтобы выворачивать на поверхность все новые порции семян сорняков. Каждая последующая обработка уничтожает все всходы сорняков, появившихся после предшествующей обработки. Навоз запахивают

при весенней перепашке (если он вывезен зимой или рано весной) или при летней перепашке пара (двойке пара).

Двойка пара производится примерно за три недели до посева озимых. Если проводить ее перед самым посевом, то вывернутые на поверхность семена сорняков не успевают прорасти до посева и в дальнейшем всходы их засоряют озимые. Посеянные в неосевшую почву растения плохо зимуют (происходит выпирание узла кущения).

При описанном уходе пар хорошо очищается от сорняков, а к моменту посева озимых в почве содержится достаточное количество влаги и питательных веществ.

Задача руководителей и специалистов всех хозяйств района состоит в том, чтобы сразу же после завершения ярового сева приступить к подъему паров и к 10—15 июня закончить эту работу.

А. Гринчук,
главный агроном
районного управления
сельского хозяйства.

ЛЕНИНСКАЯ комната Опочечкой средней школы № 2. Организовано, один за другим собираются слушатели. На месте и пропагандист Павел Михайлович Романов.

На этот раз на семинаре состоялась теоретическая конференция по теме «Карл Маркс — основоположник научного коммунизма». К этой ответственной конференции тщательно готовились слушатели, каждому из них пришлось изучить большое количество материала — произведений классиков марксизма-ленинизма. Свидетельством этому являются обстоятельные и глубокие ответы всех слушателей, принявших участие в работе теоретической конференции. Это было не только итоговое занятие, а как бы отчет коммунистов перед парторганизацией о своей работе по повышению идейно-политического уровня.

На стенах висят хорошо оформленные стенды о жизни и деятельности коммунистов.

Выступили все

СОСТОЯЛОСЬ итоговое занятие в школе основ марксизма-ленинизма дорожно-производственного участка № 1721 по теме «Хозяйственный расчет и рентабельность». К занятию были подготовлены наглядные пособия, и оно прошло в непринужденной беседе.

Подробно осветил вопрос «Хозяйственный расчет и экономические законы» слушатель В. Соколов. Он доступно и просто рассказал, что хозяйственный расчет основан на использовании объективных экономических законов социализма, установившихся на действии этих законов. Приводил примеры из деятельности своего предприятия.

Пользуясь наглядным пособием, правильно осветил вопрос «О структуре производственных фондов и эффективном их использовании» В. Трубкин. Об источниках возмещения основных фондов рассказал мастер производственного участка Е. Петров.

Об особенностях хозяйственного расчета в колхозах говорил А. Смирнов. В своем выступлении он использовал отдельные статьи, опубликованные в газете «Красный маяк» («Что показали итоги года», «Крепнет экономика колхозов и совхозов», «С победителей спрос особый» и другие).

Итоговое занятие показало, что слушатели правильно разбираются по теме, имеют определенные знания, которые получены в течение учебного года. Их они применяют в своей практической работе.

М. Дмитриев.

СМОЛЕНСКАЯ ОБЛАСТЬ. Мелиораторам Никольской ММС предстоит в этом сезоне проложить коллекторно-дренажную сеть на 1000 гектарах. Работы уже начались.

На полевых станах установлено 15 вагончиков-общезитий. В них оборудованы спальни, столовые и красные уголки.

НА СНИМКЕ: полевой стан мелиораторов в совхозе «Родманово».

Фото М. Барабанова. Фотохроника ТАСС.

«КРАСНЫЙ МАЯК»

СОДЕРЖАТЕЛЬНО, ДОХОДЧИВО

тельности К. Маркса, диаграммы роста коммунистических партий и рабочего движения за последние годы. При выступлении слушателей используется эпидиаскоп и магнитофон.

С содержательным рефератом «Карл Маркс — корифей революционной науки» выступила З. Ф. Козлова.

— Величие Маркса, — говорит она, — состоит в том, что он совершил величайший переворот в общественном сознании человечества, выработал научное мировоззрение пролетариата, правильно отражающее законы исторического развития. Он превратил социализм из утопии в науку, обосновал неизбежность гибели капитализма и торжества коммунизма.

С рефератами по этой теме вы-

ступили также М. С. Кузьмина, Е. М. Козлова, Т. Т. Иванова.

После выступления М. С. Кузьминой с рефератом «Революционная деятельность К. Маркса» учителя прослушали магнитофонную запись о жизни и быте семьи Маркса.

На конференции уделялось большое внимание революционно-практической деятельности Маркса и его связи с Россией. Е. М. Козлова, например, очень подробно рассказала о жизни и деятельности Маркса, его связи и переписке с нашей землячкой Елизаветой Дмитриевой.

В выступлении по теме «Марксизм и современность» Т. Т. Иванова отметила, что в наши дни марксизм-ленинизм является единственной научной теорией,

которая правильно воспроизводит подлинный ход истории, точно определяет ее движущие силы, ее ближние и дальние перспективы.

В интересах защиты и творческого развития марксизма КПСС и другие братские партии ведут неослабную борьбу против всех разновидностей ревизионизма, выступающего проводником буржуазной идеологии в рядах коммунистического движения.

Глубокие знания материала показали слушатели М. В. Дмитриева, Д. Н. Косенков и другие.

Выступая по этой теме, В. Н. Романова заметила, что буржуазная пропаганда прилагает отчаянные усилия, чтобы опорочить марксистско-ленинскую идеологию, подорвать единство социалистических стран и междуна-

родного коммунистического движения, очердить общественный строй стран социализма и прежде всего Советского Союза.

Каждому из нас, коммунистов, надо иметь глубокую теоретическую подготовку. Для этого необходимо постоянно учиться, повышать свой идейный уровень, тщательно следить и изучать события.

Необходимо умело применять накопленные знания в своей практической и пропагандистской работе. Именно этого требует от коммунистов постановление апрельского Пленума ЦК КПСС.

В заключение конференции руководитель семинара П. М. Романов подвел итоги работы слушателей в этом учебном году и заметил, что учительский коллектив и в дальнейшем должен систематически повышать свои политические знания, разъяснять трудящимся политику нашей партии и правительства.

А. Михайлов.

Знаний прибавилось

ложения, но и вносят конкретные предложения по улучшению деятельности своего торгового предприятия.

— Наш новый ресторан работает с убытком, — говорит Евгения Станиславовна Лобецкая. — А почему? Да потому, что затрат производим много, а продукции с производственной площади получаем мало. Допускаем перерасход электроэнергии. Полезно было бы обсудить этот вопрос на заседании экономического совета торгова.

Работники торговли не производят материальных благ. Они реализуют готовую продукцию, призваны полнее удовлетворять запросы населения, в то же время находить пути снижения затрат на всех операциях. Эту мысль подчеркивали в своих выступлениях А. С. Викторова, А. А. Петрова, С. И. Скорописцева, Э. Б. Малоховский, З. П. Исакова и другие. Отмечалось, в частности, что в торговом предприятии имеется много излишнего оборудования, слабо внедряются новые прогрессивные формы торговли. В пример ставился коммунист Г. А. Лякин, который в течение десяти лет ездит на одной машине без капитального ремонта, сберег на этом много государственных средств.

Выступил и сам Григорий Александрович. Уровень образования у него ниже, чем у других слушателей. И, естественно, речь его менее гладка. Но коммунист правильно разбирается в сложных экономических вопросах.

— У нас очень много ручного труда, — говорит он, — не механизирована распиловка дров, на плечах таскаем шестипудовые мешки. А пора бы руковод-

ству торгова подумать о механизации этих работ, чтобы облегчить труд людей и снизить непроизводительные затраты.

Незаметно прошло время. В беседе приняли участие все слушатели. Главный итог занятий состоит в том, что люди идейно выросли, стали глубже разбираться в экономических вопросах, научились видеть перспективу в работе.

Организовано, по-деловому прошло итоговое занятие и в начальной политшколе, которую вел пропагандист В. К. Берещенко. Высокие знания показали здесь Наталья Викторовна Аleshina, Лидия Павловна Позднякова и другие слушатели.

Ф. Анитов.

На заседании исполкома райсовета

23 мая состоялось заседание исполкома райсовета, где был рассмотрен ряд вопросов.

КАК ВЫПОЛНЯЕТСЯ РЕШЕНИЕ СЕССИИ

21 февраля текущего года на сессии райсовета рассматривался вопрос «О состоянии и мерах улучшения племенной работы в колхозах и совхозах района». С тех пор прошло три месяца.

Как же выполняется решение сессии колхозами имени Мичурина, «XXI партсъезд» и «Ленинский путь»? Председатели тт. Алексеев, Самофалов, Барсуков и зоотехники тт. Дмитриева, Румянцева и Никандрова доложили, что в хозяйствах несколько улучшилось состояние первичного зоотехнического учета, создаются племядра.

Вместе с тем исполком райсовета указал руководителям данных колхозов на серьезные недостатки. Искусственное осеменение коров как метод улучшения породных и продуктивных качеств животных недооценивается. Не на всех фермах проводятся контрольные дойки и жиропределение молока от каждой коровы.

Молодняк, предназначенный для воспроизводства дойного стада, содержится вместе с товарным, причем на одинаковых рационах.

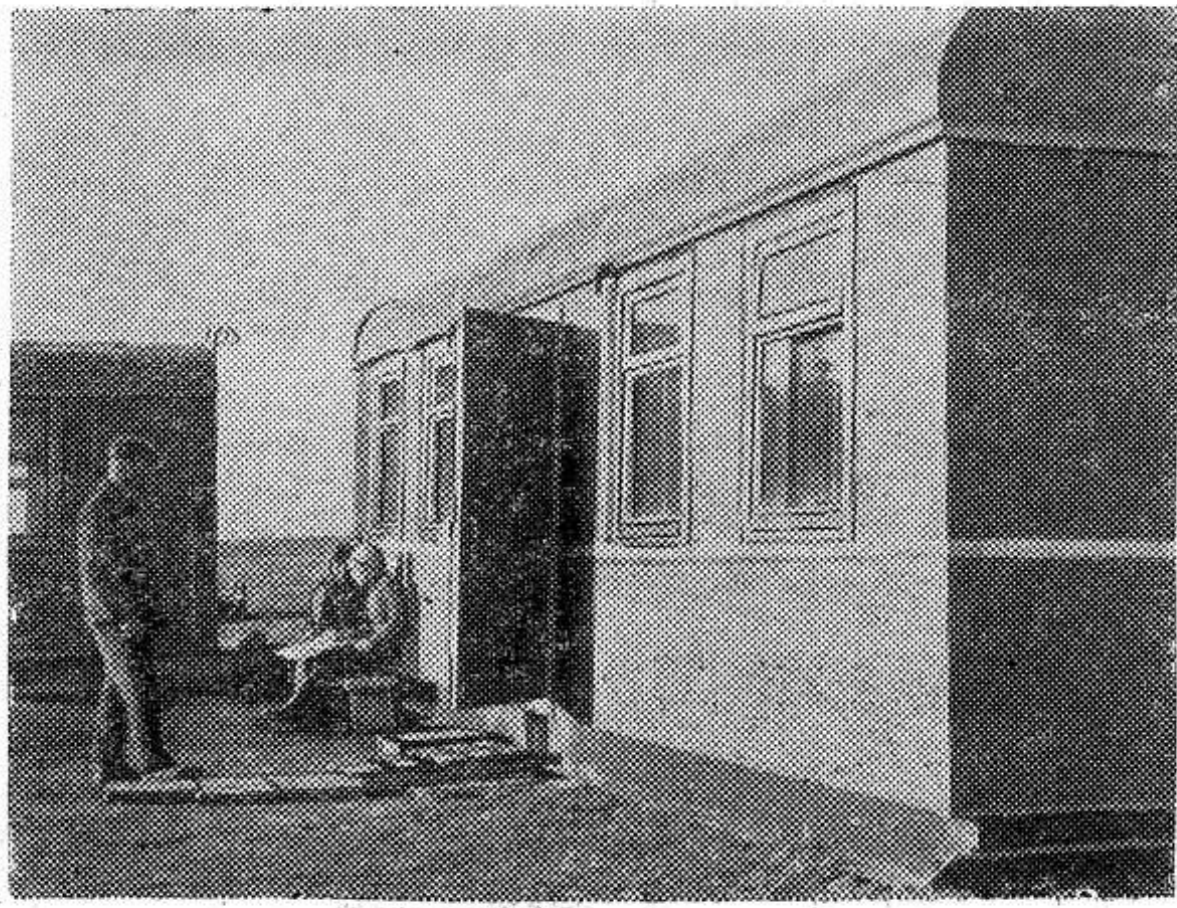
О РУКОВОДСТВЕ КУЛЬТПРОСВЕТУЧРЕЖДЕНИЯМИ

Исполком райсовета заслушал доклад заведующего отделом культуры т. Андриянова о том, как отдел руководит культурно-просветительными учреждениями.

Отметив некоторые положительные стороны, исполком указал на существенные недочеты. Отдел культуры еще мало оказывает методической и практической помощи учреждениям культуры в налаживании работы, принята требовательность к подбору и расстановке кадров. Во многих сельских клубах не созданы кружки художественной самодеятельности, редко проводятся тематические вечера и читательские конференции. Наглядная агитация оформляется небрежно, зачастую отстает от задач дня. Отдел культуры не поддерживает связи с постоянными комиссиями исполкомов Советов.

ЛЕТНИЙ ОТДЫХ ДЕТЕЙ

Скоро начнутся каникулы школьников. Как организовать их отдых? Об этом шел разговор на заседании исполкома райсовета. С докладом о мероприятиях по организации летнего отдыха школьников в районе выступила зав. РОНО т. Сайкалова.



В ЕС... Об... лет зем... го живо... рода по... ко крас... ревя, а... сюрприз... ли, кам... Хорош... новлени... зов и с... стор... нив. На... увидиш... ли, кам... рядок... Нет, а... не «дар... усийи... заторов, совхозов... оставила... сплэш... была во... шееми, с... локой. В... следство... отдельны... пана зем... мому, да... ных пун... Камено, I... Испок... тьянин... удобнее т... добывал... тельно убо... шаденку... было сво... многотон... езжал их... как нечт... подвластн... ..Прив... ли колхоз... нивы —... ображени... полторы с... ревию То... глубоким... году здес... провели о... метишь н... ного куст... давно на... ти сплош... ешь где... тракторам,

На сн... хозе «Путь

Обновляющие землю

ВЕСНА — пора обновления.

Обновляется природа, молодая земля — первоисточник всего живого и прекрасного. Но природа посеяла на земле не только красоту: цветы, растения, деревья, а и угостила неприятными сюрпризами: рассыпала болота, топи, камни, кустарник, сорняк.

Хорошо в пору цветения и обновления выглядят поля колхозов и совхозов. Радует глаз порядок распаханых и засеянных полей. На них, как говорится, не видишь ни сучка, ни задоринки, чувствуется настоящий покой.

Нет, это не милости природы, это «дар божий». Это плод общих усилий хозяев земли — механизаторов, колхозников, рабочих совхозов. А ведь страшные раны оставила прошедшая война: сплошь матушка-земля вздыблена была воронками, окопами, траншеями, опутана колючей проволокой. Еще более далекое наследство — камни, которыми в отдельных хозяйствах щедро усыпана земля. И не даром, повидимому, даже в названия населенных пунктов вошло это слово — Камено, Булыги.

Испокон веков стремился крестьянин сделать плодороднее, удобнее тот клочок, на котором он добывал хлеб насущный. Но селянину убогой Руси, имевшему лошадинку да соху, не под силу было своротить со своей полоски многотонные валуны. И он обжал их, оставляя потомству, как нечто неприкосновенное, неподвластное.

Привольно раскинулись земли колхоза «Авангард». Здешние нивы — наглядный пример преобразования земли. Вот массив в полторы сотни гектаров возле деревни Торопцево, обрамленный глубоким каналом. В позапрошлом году здесь открытым способом провели осушение. Сейчас не заметишь ни одного камня, ни одного кустарника. А ведь не так давно на этом массиве были почти сплошные заросли. Теперь же есть где разгуляться мощным тракторам, уборочным агрегатам.

Преображенная земля! Ты даришь счастье и радость возделывателю. И светлой радостью светятся глаза Сергея Александровича Бидерштета, когда он рассказывает о том, что на осушенных и приведенных в порядок площадях полновеснее становятся плоды земные. По четыре центнера льноволокна и семян получили в прошлом году полеводы артели.

— Есть верный расчет делать затраты на окультуривание земель. Без сомнения, окупятся они быстро. Удлиняем век машин, собираем средства на их ремонт. Меньше плодим сорняков, меньше гибели посевов, — заключает председатель.

Старший инженер-мелиоратор районного управления сельского хозяйства А. В. Ермолаев приводит такие факты. В колхозе «XXI партсъезд» осушено закрытым дренажем 135 гектаров земли. На эти цели вложено 91 тысяча рублей. Затраты на осушение одного гектара составили 675 рублей. На отвоеванных от болот землях колхоз посеял в прошлом году 23 гектара льна и получил почти по 4 центнера льносемян и по 5,8 центнера волокна. 47 гектаров люпина дали урожайность по 220 центнеров зеленой массы и на 39 гектарах произведен посев лугопастбищных трав. На производство льна колхозом затрачено 6256 рублей, а получено денег от реализации продукции с 23 гектаров 16.394 рубля. Таким образом, чистый доход на гектар составил 440 рублей. Это говорит о том, что при интенсивном использовании осушенных земель затраты окупятся в ближайшие годы.

Есть глубокая разумность в том, чтобы хлебоборобы по-серьезному взялись за культуру земледелия. Ведь именно в этом верная гарантия быстрого роста урожай-



На снимке: экскаваторщик ММС Алексей Васильевич Пушкин.

ности возделываемых культур, роста производства продукции растениеводства. Улучшаются условия — растут и сборы хлеба, льна, картофеля. Так, за последние три года прибавка зерновых в районе составила около трех центнеров. Верно говорят: земля в долгу не останется, оплатит щедро за труд.

Кто же эти богатыри, обновляющие землю, делающие ее более прекрасной, благоустроенной и щедрой? Много славных дел на счету колхозных и совхозных механизаторов. Но не будет, пожалуй, преувеличением сказать: решающее слово тут за мелиораторами Опочечной машинно-мелиоративной станции. Это им под силу ворожить многотонные камни, покорять топи и болота, управляться с зарослями кустарников. За последние два года мелиораторы осушили открытой сетью и закрытым дренажем свыше 700 гектаров земель. Кроме того, ими проведены культурно-технические работы на землях, требующих осушения, на площади 880 гектаров. Только в этом году механизаторы ММС вывезли под урожай 46,2 тысячи тонн торфа. Государство дало в руки мелиораторов мощную технику и она сделала человека богатырем.

Главный инженер ММС И. П. Петров поведал: станция располагает 29 тракторами, 7 экскаваторами, помимо этого, имеются канавокопатели, фрезерные машины по подготовке торфяников. А мы добавим: в заботливых, умелых руках они делают чудеса на земле.

...Вот «гуляют» по полю, что у

деревни Коб. Гора (колхоз «Красный Октябрь») четыре трактора «С-100» с корчевателями-собирающими. Они собирают камни на железный лист и сваливают их на край поля. Н. Никитин, И. Фролов, Е. Елисеев, легко орудуя рычагами, ловко поддевают огромные валуны, подводят их к листу и наваливают на него. По ловкости, сноровке чувствуется — это для них привычная работа. Мощная машина кажется игрушкой, волчком кружится: так послушна она.

Не уступают в ловкости и А. Андреев, А. Смирнов, Е. Андреев. Они ведут уборку камня на полях колхоза «Организатор».

...Вот идет закладка дренажа на массиве «Марково болото» в колхозе «Путь к коммунизму». На десятках гектаров раскинулось ровное поле. Тяжелый суглинок. Рано весной не въедешь: сыро, вязко. А чуть подсохло — глыбы, которые трудно поддаются разработке. Здесь некогда было

болото. Сюда и приплыли мелиораторы.

За рычагами многоковшового экскаватора, прокладывающего коллектор, механизатор А. В. Пушкин. Третий год трудится он в ММС. Траншея должна получиться строго прямой, к тому же надо выдержать и заданную глубину. Чуть ошибся — и вся система потом не сработает. Но экскаваторщики Г. Сафонов, И. Егоров, Е. Долгачев стараются выдерживать заданные параметры и дать высокую выработку.

Не меньшая точность нужна и при укладке труб в траншею. Зазор между ними не должен превышать толщину спички, стык должен быть безупречным. И в этом кропотливом деле есть свои мастера-ювелиры. У укладчиц В. Егоровой, А. Вашикидзе, З. Егоровой умелые руки и наметанный глаз:

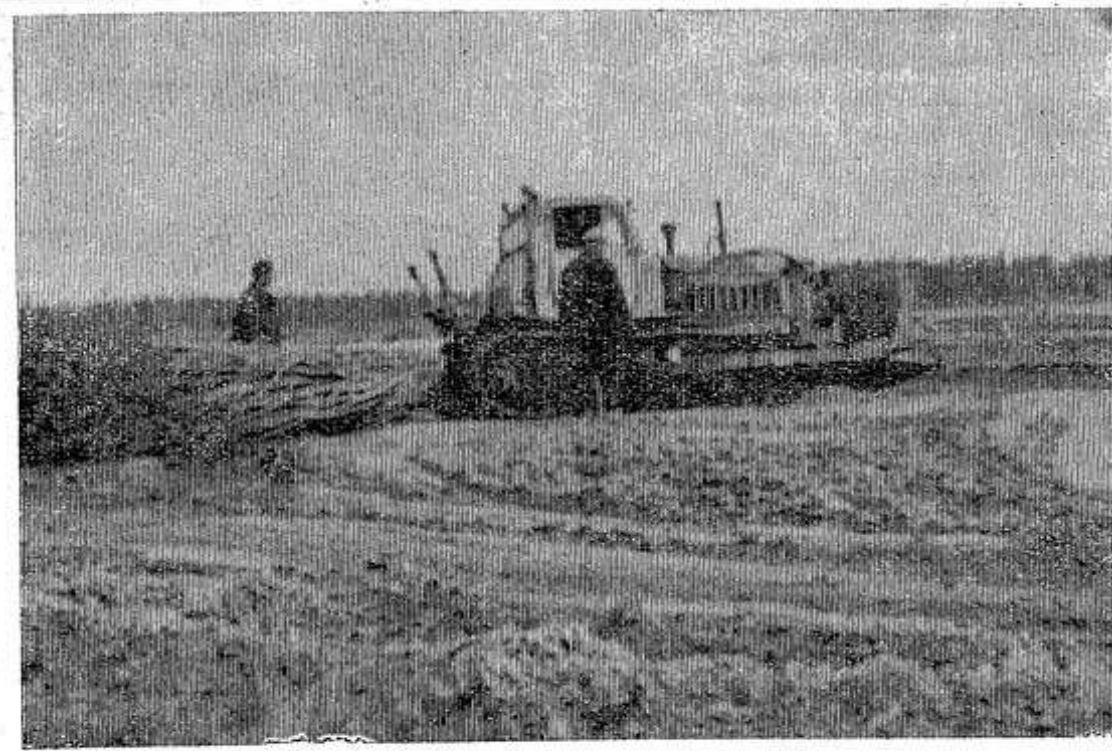
— Ответственная работа у нас, — говорят укладчицы. — Брак допустить легко, исправить трудно. Все должно быть выверено, ни малейших отклонений.

Многие нашли свое призвание в нелегком, хлопотливом труде мелиораторов. И там, где они побывали, земля обретает новую силу, неузнаваемо преобразуется, наливается полновесными плодами.

За четыре месяца план в денежном выражении перекрыт. Но основная битва — впереди. Пройдет немного времени, и на засеянных нивах поднимутся тучные хлеба, тонкостебельные льны, пышные кусты картофеля. Тут и твоя доля будет, мелиоратор.

Тем более досадными выглядят на этом фоне просчеты самих механизаторов. Дело не только в курганах, которые они оставляют после себя, но и в своевременности проводимых работ. Они затягиваются.

Ю. Воробьев.
Фото Ю. Орлова.



На снимке: подвозка кустарника для закладки дренажа.

Автолавка приехала!

— Автолавка приехала! Эта весть сразу же облетела всех жителей деревни Ильмова Гора Матюшкинского сельсовета.

Продавец Ю. Михайлова открывает магазин на колесах, и к услугам покупателей — необходимый ассортимент товаров первой необходимости: продовольственных и промышленных.

В каждом населенном пункте автолавка бывает строго по графику, утвержденному управлением Пригородного сельпо. В день обслуживает не менее двух деревень.

Отправляясь в рейс, Ю. Ми-

хайлова старается набрать как можно больше товаров — ведь разнообразны запросы тружеников села. А если чего не окажется, то она тут же запишет в книгу заказов и следующий раз обязательно привезет. Все товары, за исключением хлеба и булок, она получает на складе райпотребсоюза. Работники склада стараются не задерживать автолавку, укомплектовывают ее необходимыми товарами. И автолавка выполняет и перевыполняет план товарооборота. Например, в апреле план выполнен на 102 процента.

Любит свою профессию про-

давец Ю. Михайлова. Она окончила торгово-кооперативное училище и около четырех лет работает продавцом автолавки. К делу относится с душой, так, чтобы удовлетворить запросы покупателей.

В Пригородном сельпо имеются три автолавки. Каждый день они отправляются в рейс по своим маршрутам. Жителям многих деревень не надо идти за несколько километров в магазин, терять рабочее время. Все необходимое им привозят в деревню и подчас — прямо в поле. А это очень удобно.

А. Иванов.

«КРАСНЫЙ МАЯК»

29 мая 1968 года.

3 стр.



На снимке: строительство закрытой дренажной сети в колхозе «Путь к коммунизму».

