

КРАСНЫЙ МАЯК

ОРГАН ОПОЧЕЦКОГО РАЙОННОГО КОМИТЕТА КПСС И РАЙОННОГО СОВЕТА ДЕПУТАТОВ ТРУДЯЩИХСЯ ПСКОВСКОЙ ОБЛАСТИ

Год издания 38-й № 36 (6522)

Пятница, 22 марта 1968 года

Цена 2 коп.

Экономическая работа на селе

РУКОВОДСТВО любым участком хозяйства должно быть основано на знании дела, учете объективных условий, достижении науки и передового опыта, на использовании экономических законов. А это в свою очередь требует, чтобы кадры сельского хозяйства настойчиво овладевали конкретной экономикой, агрономией, зоотехникой и механизацией.

Немалую помощь сельскохозяйственным кадрам в овладении конкретной экономикой оказывают бюро экономического анализа. И там, где их работа строится на научной основе, где главное внимание уделяется неуклонному повышению доходов, успешному выполнению плановых заданий государства, в таких хозяйствах все отрасли рентабельны.

Взять, к примеру, совхоз «Красный фронтовик». Главного экономиста этого хозяйства Е. А. Александрову и счетных работников часто можно встретить на фермах, в бригадах, мастерских. Они на практике изучают и совершенствуют пути повышения производительности труда, вскрывают причины непроизводительных затрат. Это позволяет глубоко анализировать состояние дел во всех отраслях, видеть перспективы экономического роста.

Не случайно хорошо организованная и налаженная экономическая служба способствовала успешному выполнению принятых обязательств прошлого года. Совхоз «Красный фронтовик» добился увеличения производства сельскохозяйственной

продукции при одновременном сокращении затрат. Так, себестоимость молока на Петровской ферме за год снизилась с 14 руб. 57 коп. до 12 руб. 71 коп. Хозяйство сработало рентабельно и получило прибыль 476 тыс. рублей.

Результаты прошедшего года показали, что на увеличение производства сельскохозяйственной продукции положительно сказалось улучшение и экономической работы. Прежде всего это характерно для колхозов «Путь к коммунизму», «Большевик», «Урожай». Руководители и специалисты, командиры среднего звена этих колхозов осуществляют контроль не только за выполнением производственных показателей, но и за экономным расходованием средств.

Но ведется это, к сожалению, не везде. И там, где забывают об этих требованиях, где не работают об улучшении экономической работы, — там ялицо просчеты в планировании и ведении производства, удорожание сельскохозяйственной продукции.

В колхозах «Победа Ильича», имени Мичурина, имени Жданова слабо внедряется хозяйственный расчет, не анализируются затраты труда и средств на единицу продукции. В результате культура ведения основных отраслей стоит на низком уровне, продукцию получают по дорогой цене. Так, в колхозе имени Жданова себестоимость центне-

ра свинины оказалась более чем на сто рублей выше плановой.

Много серьезных упущений в экономической работе имеют колхозы «Родина», «Красный пахарь». Эти хозяйства в результате неоперативных действий оказались в долгу перед государством по поставкам льнопродукции.

Добиваться эффективности сельскохозяйственного производства, квалифицированно и оперативно решать большие и малые дела — важнейшая задача экономической работы на селе. И здесь не последнее слово должно принадлежать экономисту. Для него одинаково важно, куда целесообразнее вкладывать средства, чтобы получить наибольшую отдачу, как проводить специализацию и концентрацию производства, какими путями осуществлять режим экономии и бережливости.

Предметом особой заботы экономической работы должна быть научная организация труда. Повышение рентабельности каждой отрасли, рост производительности труда, максимальная отдача каждого гектара земли — вот к чему должны быть направлены усилия тружеников села.

Дальнейшее развитие сельского хозяйства будет во многом зависеть от того, насколько умело в колхозах и совхозах используются разнообразные формы экономической работы, насколько широко вовлекут в это важное дело всех тружеников.

Пятилетку — досрочно

Слово сдержу

В начале стойлового периода на нашей ферме были кое-какие недостатки. Но правление колхоза своевременно обратило на это внимание. Зимовка проходит нормально.

Сейчас каждая корова получает пять килограммов клевера, десять — силоса, два — концентратов, четыре — соломы. До сих пор еще давали десять килограммов корнеплодов.

Большинство коров у нас уже отелилось. Вот, например, моя группа. Из семнадцати животных пятнадцать отелились, от двух жду приплода. 15 марта провели контрольную дойку. От коровы Дворянка надоила 20 килограммов молока. Несколько ниже продуктивность других животных. Ромашка, например, дает по пуду молока в сутки.

Такие результаты не только у меня. Хорошо трудятся и мои подруги Нина Федорова, Зина Семенова.

Между нами идет соревнование. Соревнуясь, мы помогаем друг другу советом и делом. Молоко сдаем, как правило, чистое.

В январе наша ферма дала 408 центнеров молока. В марте надои увеличились. Ежедневно надаиваем по 770—780 литров молока.

Наш труд хорошо оплачивается. Кроме основной, получаем еще и дополнительную оплату: 25 процентов стоимости сверхплановой продукции. Кроме того, за сохранение молодняка и выпашивание в течение установленного срока получаем стоимость одного теленка.

У меня в этом году принято обязательство надоить от каждой коровы по 2700 килограммов молока. За два месяца этого года надоила 524 килограмма. В марте результаты будут лучше, чем в первые два месяца.

Думаю, что свои обязательства выполню. Это будет моим личным вкладом по досрочному выполнению пятилетки.

Г. Зеннова,
дойрка Хрулевской фермы
колхоза «Сила».

Старательные

Добросовестно трудятся в третьем году пятилетки телятницы Балашовской фермы колхоза имени Жданова. На попечении Зинаиды Александровны Михайловой и Таисии Петровны Петровой почти сто голов молодняка.

Телятницы получают неплохие привесы. У них не было ни одного случая падежа. Часть молодняка пойдет на откорм и сдачу государству. Лучшие телочки будут отобраны для ремонта стада.

А. Горхова,
бухгалтер колхоза
имени Жданова.

Квартальный выполнен

С неослабевающим подъемом трудится коллектив рабочих и служащих учебно-производственного предприятия общества слепых. Обязавшись досрочно выполнить годовое задание, он добивается высоких показателей в работе. Февральский план по производству основных видов продукции выполнен на 117 процентов.

Первенство в социалистическом соревновании завоевала бригада шлифовщиков под руководством А. Ковалева. Ей вручен переходящий вымпел. Хороших показателей добились рабочие В. Перевозчиков, Е. Иванов, М. Пухова, В. Березин, Л. Кириллова.

Производственное задание марта тоже будет перевыполнено. А в целом квартальное задание уже выполнено 20 марта.

Б. Павлов,
директор УПП ВОС.

ПОКАЗАТЕЛИ

вывозки удобрений на 20 марта 1968 года

(на гектар пашни — в тоннах)

«Ленинский путь»	10,2
«Путь к коммунизму»	5,5
«Красный Октябрь»	5,4
«Авангард»	4,7
«XXI партсъезд»	4,3
«Большевик»	4,3
Имени Жданова	3,4
«Красный фронтовик»	3,3
«Родина»	2,8
«Урожай»	2,6
«Сила»	2,6
«Вперед»	2,5
Имени Любимова	2,4
Имени Мичурина	2,1
«Красное Заречье»	2,0
«Победа Ильича»	1,6
«Духовский»	1,3
«Заветы Ленина»	1,1
«Организатор»	1,0
«Салют»	0,9
«Красный пахарь»	0,8
По району	2,9

За работой — круглый год

Сугубо сезонным машинам-агрегатам по производству травяной муки в литовском совхозе «Меркис» находят дело круглый год.

За лето агрегатами АВМ-0,4 здесь изготовили более тысячи тонн белково-витаминного корма. Отшумела сенокосная страда. Но кормовой завод продолжал работать. Только теперь он «питается» не травой, а зимней зеленью. Из лапника сосны и ели «АВМ» вырабатывает хвойную муку. 2.700 тонн ее, изготовленные в прошлом году совхозами «Меркис», «Дубичай» и другими хозяйствами республики, послужили хорошим подспорьем для сбалансирования комбикормов по белкам, витаминам, микроэлементам.

Машины «АВМ» нашли в Литве немало применений. С их помощью сушат траву на сено, просушивают и измельчают зерно, ботву и жом сахарной свеклы.

(Корр. ТАСС).

САРАТОВ. Почти 26,5 миллиона гектаров в 50 областях, краях и республиках засеивается сортами яровых пшениц, выведенных в научно-исследовательском институте сельского хозяйства Юго-Востока.

Размножением семян, полученными в лаборатории селекции и семеноводства, занимаются шесть опытно-производственных хозяйств. Более ста тысяч центнеров семян класса элита ежегодно отправляют они в различные зоны страны. Элитное саратовское зерно идет и за рубеж.

В теплицах НИИ снимают за год три урожая гибридов яровых пшениц первых поколений. Каждый сбор дает для селекционной работы около полмиллиона колосков. Сейчас в теплицах поднялась пшеница январского посева.

НА СНИМКЕ: в лаборатории селекции и семеноводства яровой пшеницы. На переднем плане — старший научный сотрудник Лидия Герасимовна Ильина ведет отбор семян.

Фото Е. Соколова.

Фотохроника ТАСС.

Пленум райкома ВЛКСМ

На прошедшем пленуме райкома ВЛКСМ были обсуждены доклады второго секретаря РК комсомола Т. Васильевой о работе комсомольских организаций по повышению общеобразовательного и политического уровня молодежи района и первого секретаря райкома В. Скрабина об итогах обмена комсомольских документов.

В прениях выступило двенадцать человек. В работе пленума РК ВЛКСМ принял участие и выступил с речью первый секретарь РК КПСС А. Ф. Волов.



(1-й этаж)

корреспондент хозяйства — 185
7, бухгалтера

одите.

о печати.

Тираж 4984

ВИДЕТЬ В РАБОТЕ ГЛАВНОЕ

В ПОСЛЕДНЕЕ время все больше внимания привлекают к себе вопросы улучшения стиля и методов партийной работы. Прежде всего это продиктовано требованиями времени.

На современном этапе развития нашего общества перед партией и народом стоят новые задачи — новые не только по масштабам, но и по своему характеру. Правильно определить направление в работе, поставить научно обоснованные задачи, выработать меры для их осуществления — важное условие эффективного руководства.

Одним из главных в партийной работе является контроль за выполнением решений, принимаемых партийными организациями. В первичной партийной организации колхоза «Урожай» (секретарь парторганизации П. П. Павлова) строго следят за выполнением принимаемых решений. Так, два года назад они поставили задачу укрепить кормовую базу для общественного животноводства. Результат целенаправленной работы коммунистов отразился на их делах. Колхоз досрочно выполнил социалистические обязательства юбилейного года по всем показателям. Надой молока на фуражную корову в 1967 году возрос на 309 килограммов к 1966 году.

На зимне-стойловый период в колхозе заготовлено по 18 центнеров грубых и по 37 центнеров сочных кормов на корову. Квартальное обязательство по продаже молока государству хозяйство выполнило 18 февраля.

Такая целеустремленная работа характерна для партийных организаций ремзавода, филиала

Конференция общества

В 1967 году в районе создано общество охраны памятников истории и культуры. Первыми в него вступили колхозы «Большевик» и имени Любимова. Создано 29 первичных организаций общества. Шестнадцать памятников и пять обелисков взяты районным обществом на учет. На трех воинских захоронениях установлены обелиски.

Члены общества проводят определенную работу по пропаганде памятников истории и культуры среди населения и их охране, по благоустройству мест захоронения, устраивают встречи с участниками войн. Активное участие в этой работе принимает общественность Матюшкинского, Звонского, Глубоковского и Пригородного сельских Советов.

Недавно состоялась конференция общества охраны памятников истории и культуры. Ее участники заслушали доклады председателя совета Н. А. Андреева и ответственного секретаря В. И. Сергеева, наметили мероприятия по улучшению работы районного отделения общества. Избраны совет общества из 11 человек и ревизионная комиссия из трех человек, президиум из 7 человек. Председателем президиума совета избран В. С. Андриянов, заместителем — Н. Г. Иванов, председателем ревкомиссии — Л. Д. Клещева.

М. ПЕТРОВА.

«КРАСНЫЙ МАЯК»

2 стр. 22 марта 1968 года.

объединения «Север», объединения «Сельхозтехника», совхоза «Красный фронтовик» и других.

Однако в некоторых партийных организациях решения собрания носят общий, расплывчатый характер. Из них совершенно неясно, кому что делать. В решениях подчас преобладают такие формулировки, как... обязать партбюро улучшить руководство работой агитаторов общественными организациями, улучшить агитационную работу агитаторов и т. д. Как улучшить это руководство, кому конкретно и что нужно сделать, неизвестно. Выполнить такие решения трудно. Подобные решения можно встретить в первичных партийных организациях колхозов «Родина», «Победа Ильича», «Заветы Ленина», в автобазе, райтопе.

Наша партия накопила богатый опыт руководства строительством нового общества. Он нашел глубокое творческое обобщение в решениях XXIII съезда КПСС. Изучение этого опыта — важнейшее условие совершенствования деятельности парторганизаций. Все, чем живут люди, их

труд и быт, их материальные и духовные запросы — все это должно находиться в поле зрения партийной организации.

Партбюро, и прежде всего секретарь партийной организации, должны уметь организовать людей, создавать у них должный настрой, помогать им расти, развивать их политическую и трудовую активность, формировать подлинно социалистическое отношение между ними.

Почему, например, один коммунист охотно берется за выполнение поручений, а другой годами ничего не делает в организации? Например, в партийной организации колхоза «Красное Заречье» из двадцати двух коммунистов только шесть имеют постоянные поручения, остальные находятся «в пассиве».

Партийная организация этой артели не уделяет внимания индивидуальному подходу при распределении поручений, слабо осуществляет контроль за выполнением даваемых поручений. Партбюро при планировании поручений не определяет главных задач, стоящих перед партийной органи-

зацией. Недостаточно здесь ведется работа с передовиками колхозного производства по приему их в ряды КПСС, хотя прослойка коммунистов, занятых в сфере материального производства, незначительна. Поэтому-то в хозяйстве низка трудовая дисциплина.

Уровень производства сельскохозяйственной продукции, состояние экономики остаются здесь ниже тех возможностей, которыми располагает хозяйство. Не проявляется заботы об укреплении кормовой базы, низка урожайность и продуктивность скота, а также механизация трудоемких работ, особенно в животноводстве.

Отсюда вытекает вывод: парторганизации надо прежде всего досконально знать людей, конкретные условия их жизни и работы. Чтобы эффективнее воздействовать на мысли, чувства, поступки людей, необходимы разнообразные методы, приемы воспитания как отдельного человека, так и коллектива в целом. В обращении с людьми важно учитывать обстоятельства и характер, настроение каждого человека. Одному достаточно наме-

нуть, с другим нужен обстоятельный разговор, третьего следует серьезно предупредить об ответственности.

Работа с коллективом иногда плохо видим отдельных людей, мало обращаем внимание на индивидуальную работу каждым человеком. Именно это в значительной мере объясняет тот факт, что у нас в колхозе мало встретилось мало таких людей, способных, которых остаются нераскрытыми и не используются в интересах нашего общества.

Сейчас в практику первичных партийных организаций входит перспективное планирование работы. Оно дает основное направление на дальнейшее повышение боеспособности первичных партийных организаций, воспитание коммунистов на партийных поручениях в духе повышения сознательности и ответственности за порученный участок работы.

Недавно проходила областная партийная конференция, решения которой направлены на улучшение стиля и методов партийной работы, нацеливают всех коммунистов на досрочное выполнение заданий пятилетки и достойную встречу столетия со дня рождения В. И. Ленина.

А. Бражелович,
инструктор райкома партии.

Наш рейд

Торговать культурно, полнее удовлетворять покупательский спрос, работать так, чтобы каждый посетитель уходил из магазина довольным. Эти и многие другие пункты входят в круг обязанностей работников торговли и общественного питания. О том, как они выполняются, рассказывают участники рейдовой бригады.

В ВИТРИНЕ ПУСТО

В 10 часов открылся кулинарный магазин. Сразу же пришли и первые покупатели. Но купить они ничего не смогли. В витрине, кроме черствых, с просроченным сроком реализации мучных изделий, ничего не было. Отдельные изделия с явным отклонением в весе. Например, булочки глазированные имели вес 85—90 граммов вместо ста.

В продаже отсутствовали изделия и полуфабрикаты из мяса, рыбы, овощей, не было молочной продукции.

Книга жалоб и предложений находилась на не видном для покупателей месте. Записанная в ней жалоба от 6 марта 1968 года на неряшливое приготовление печенья «Минутка» оставлена без ответа.

Заведующая магазином Л. Александрова не была подготовлена к работе, и первые же покупатели ушли недовольными.

«Я ОШИБЛАСЬ»

БОЙКО идет торговля в буфете автобусной станции. Его хозяйка Т. Молодцова одну за другой наливает кружки пива и вручает их торопящимся пассажирам. Мгновенно она перебрасывает костяшки на счетах и говорит:

— С Вас 62 копейки.

И тут мы решили проверить правильность подсчета. Покупателю кружка пива была подана с явным недоливом. При подсчете оказалось, что допущен обсчет на 16 копеек.

— Я ошиблась, — старалась оправдаться буфетчица. Но эта ошибка сознательная, так как Т. Молодцова продавала треску жареную с повышением цены на шесть копеек.

Неоправданным хозяек, работающих в грязной спецодежде и платках, дополняет санитарное состояние этого буфета. Вокруг стен поставлены бочки с пивом, ящики с посудой, на полу — бумаги, окурки, стены покрыты

Дела торговые

плесенью. Сообщается, что постоянный контроль за работой буфета осуществляет группа общественного контроля профсоюзного комитета медицинских работников.

Что и говорить, комментарии излишни.

КТО МОГ ВЫРВАТЬ?

ПРОДОВОЛЬСТВЕННЫМ И МАГАЗИНЫМ № 25. Народ то и дело спрашивает хлеб, а его в продаже нет. Отсутствовали в продаже и булочные изделия. На полке лежало десять батонов по цене 25 копеек, которые имели неопределенную уродливую форму. В двух из них оказался недвес по тридцать граммов.

Многие банки с вареньем, компотами имеют загрязненные этикетки, ржавые крышки. На отдельных банках с рыбными консервами не оказалось заводской маркировки. Торговое помещение загромождено ящиками с посудой.

В книге жалоб и предложений запись от 5 марта 1968 года осталась без ответа. Зато шесть заявлений покупателей, записанных в книге, удалены. Когда

показали это продавцу В. Перовой, она с недоумением ответила:

— И кто же мог отсюда вырвать листы?

Ответ один: только работники прилавка этого магазина.

НЕСОВМЕСТИМОЕ СОСЕДСТВО

СПЕЦИАЛИЗИРОВАННЫМ И ХЛЕББУЛОЧНЫМ МАГАЗИНЫМ № 7. Прямо скажем: выбора хлебобулочных изделий нет. Два наименования хлеба и два — булок, вот и все, что предлагалось. А если учесть, что булка витая с просроченным сроком реализации слишком черствая, то ассортимент еще уменьшится. Не дадут вам и полосу бумаги для заправки булки: ее здесь нет.

Рядом с булками лежат и папиросы. Вот уж совсем несовместимое товарное соседство.

Участники рейда побывали в 35 предприятиях торговли и общественного питания. В двадцати двух обнаружены нарушения правил торговли и работы. Одним из самых серьезных нарушений является то, что работники прилавка не следят за розничными ценами, допускают нарушения их. В тридцати пред-

приятиях торгова в течение трех месяцев продавалась детская питательная мука с завышенными ценами по две копейки на коробку. В обувном магазине № 20 (зав. П. А. Иванова) туфли женские с января продавались по цене 11 рублей вместо 10 руб. 05 коп.

Много недостатков обнаружено в магазине «Рыба-мясо» (зав. Е. И. Иванова). Это и продажа телятины молочной по цене говядины первой категории, и фарша — по цене котлет.

Во многих магазинах, ларьках не соблюдается инструкция по ведению книги жалоб и предложений. Книжки или же совсем отсутствуют, или же недоступны покупателю — спрятаны.

Продовольственные магазины и предприятия общепита принимают и продают фасованную молочную продукцию от маслозавода без маркировки и обозначения розничной цены.

На эти и другие нарушения, обнаруженные при проверке, работники торговли должны обратить самое серьезное внимание.

А. Дмитриев,

госторгинспектор.

В. Калинин,

товаровед смешторга.

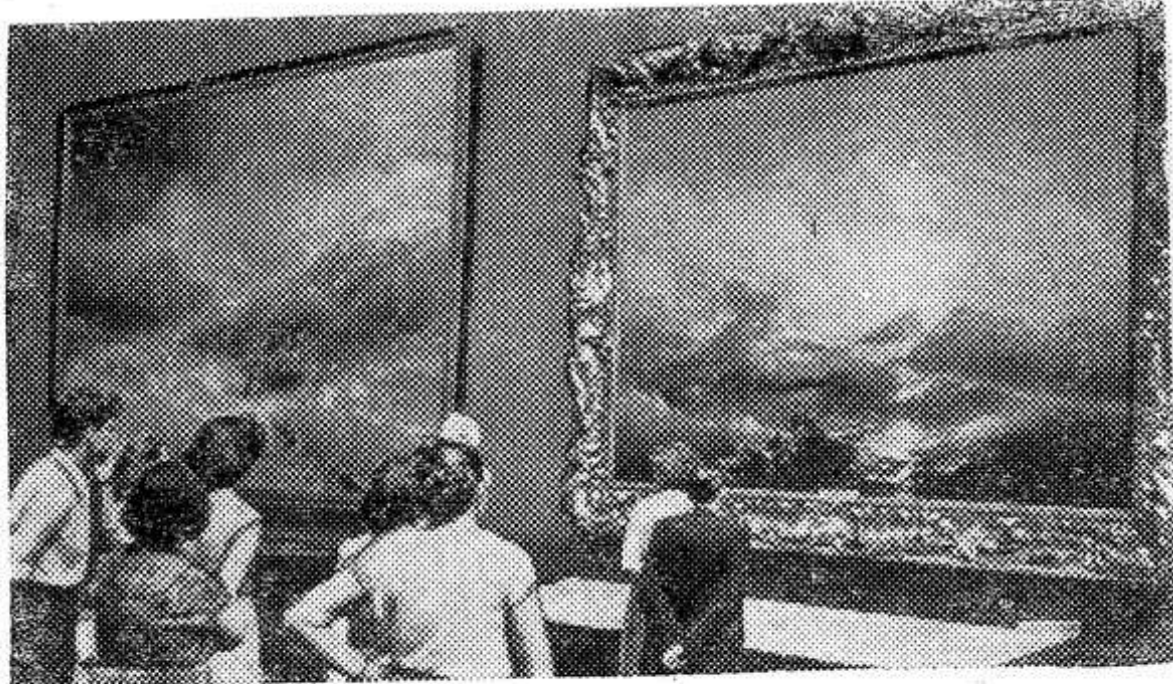
Л. Поздняков,

экономист по ценам смешторга.

И. Гуляко,

сотрудник редакции.

Государственному Русскому музею — 70 лет



ЛЕНИНГРАД. 19 марта исполнилось 70 лет со дня открытия Государственного Русского музея — крупнейшего хранилища культурных ценностей. Ему принадлежит одно из лучших собраний картин русских художников и единственное по величине и полноте собрание скульптуры. Музей обладает самыми обширными коллекциями

рисунков и гравюр, прикладного искусства. Хранящиеся здесь работы отражают почти тысячелетний период истории русского искусства.

Музей ведет большую научную и просветительную работу. Его ежегодно посещают десятки тысяч людей со всей страны и зарубежных туристов.

НА СНИМКЕ: внизу — скульптура Н. С. Пименова «Парень, играющий в бабки», слева — посетители осматривают картину И. К. Айвазовского.

Фотохроника ТАСС.



В числе тех, кто был и льготой «Родина» Иванов. Значительная часть прошлого года провела в лагере. НА СНИМКЕ

Се

Высокопретендентом это дешевле, животноводство. Наш колхоз понадеялся и с вниманием к косов. Но с потребности этому мы и хозяйстве зводством м

Ежегодно под семенами многолетнее растение, которое подкармливает гектар винограда азотными и калийными.

Чтобы за их злейшего долгожданного духоматом гектара. Производило не из много внимания к труду. сторицей. лчаем хорошие лет колхозивать себя их трав. возможности хозяйствам.

Полная менами труду освоили вообороти,

С каж. колхозов вступает в новых удобных. Крупными является К. Фосфорная область), году даст тонн фосфора. На снимке в каждой из пятилетки по 18-тидневной ежедневной, грузовой, Фотон.

стоятель-
следует
об ответ-
вом, мы
тдельных
внимания
работу с
нно этим
бьясняет-
в любом
етить не-
оспособности
скрытыми
интересах
ервичных
входит
вание ра-
направле-
овышение
ых парт-
е комму-
поручени-
ознатель-
за пору-
областная
решения
улучше-
партийной
ех комму-
ыполнение
достойную
я рожде-
елович,
партии.
ение трех
детская
вышеним
а коробку.
е 20 (зав.
женские с
о цене 11
05 коп.
Обнаруже-
ясо» (зав.
продажа
цене го-
ни, и фар-
ах, ларь-
нструкция
об и пред-
же совсем
недоступ-
таны.
магазины
та прини-
асованную
от масло-
ировки и
и цены.
непорядки,
оверке, ра-
жны обра-
внимание.
Дмитриев,
инспектор.
линичева,
мешторга.
оздникава,
мешторга.
И. Гулько,
редакции.
ет
зу—скульп-
«Парень»,
слева—по-
т картины
ка ТАСС.



В числе тех, кого чествовали на районном слете льноводов, был и льнотеребилщик колхоза «Родина» Иван Васильевич Иванов. Знатный механизатор в прошлом году убрал 100 гектаров льна.
НА СНИМКЕ: И. В. Иванов.
Фото Ю. Орлова.

Забота об урожае—дело всех

СРЕДИ других хозяйств района мы относим себя к числу середняков. С государственными заданиями по продаже продукции справляемся. В прошлом году, например, дали стране сверх плана 36 тонн хлеба, 10,5 тонны льноволокна. Урожайность зерновых с гектара составила 11 центнеров, льносемян — четыре центнера.

На первый взгляд кажется, что работаем не так уж плохо. Но что дал колхозу гектар земли? В среднем доход составил 185 рублей. Не много. Вот об этом я задумываюсь частенько. Неужели так бедны наши земли и не способны на большее наши люди? Без уловок и оговорок отвечу: не научились мы брать от земли всего того, что она в силах дать.

Задумываюсь я и о своем месте в колхозе, о роли агронома. Ведь после школы осталась в деревне. Заочно окончила Себежский сельскохозяйственный техникум.

Помню, бывало, соберутся девчата в техникуме, заведем спор о будущей работе: «Дай, думаем, дорваться до дела — горы свернем!»

И вот кончилась пора учебы. С головой окунулась в работу. Тут-то и поняла, что не так-то просто свернуть эти горы. Трудности встречаются на каждом шагу.

Бригады разбросаны. Не везде успеешь побывать за день, кое-что недосмотришь: один механизатор плохо прокультивирует почву, другой — как следует не заделает семена. А из-за этих «мелочей» получается недобор зерна, картофеля.

Не удалось в первый год добиться того, чего хотелось. Урожай собрали невысокий. И в этом часть вины ложится на агронома.

В прошлом году не сумели по-настоящему удобрить землю. Например, овес и другие зерновые культуры сеяли без внесения удобрений. В стороне от этого оставались механизаторы. Нынче дело поставлено куда лучше. На вывозке навоза и торфа работает механизированный отряд. На поля доставлено около семи тысяч тонн органики. На гектар пашни приходится свыше 4 тонн.

Почти все работы в земледелии выполняют механизаторы. Но поля до сих пор оставались обезличенными. Одни люди пашут землю, другие — сеют, третьи — убирают урожай. Спросить за качество и сроки работы было не с кого.

Нынче решили поступить по-иному. Создаем постоянные механизированные звенья. За ними закрепляем и участки земли, и необходимую технику. Одни и те же механизаторы будут выполнять весь комплекс работ, начиная от вспашки, сева и кончая уборкой урожая. Думаю, что курс

взят правильный, хотя, признаться, не вся система организации труда у нас полностью отрегулирована.

Люди подобраны, расставлены. Важно, чтобы каждый из них болел за конечный результат работы — урожай. Мы должны материально заинтересовать их в этом. Ранее как получалось? Прошел месяц — и тракторист получал оплату за количество выработанных гектаров. А качество работы не всегда бралось в учет. Такой стимул, как дополнительная оплата, должен в корне изменить отношение людей к делу. Соберет бригада или звено урожай больше, чем запланировано, — значит часть сверхпланового урожая получат механизаторы, члены бригады.

Для меня, как агронома, созданы большие возможности для повышения плодородия полей. Я поняла, что добиться успеха можно лишь в том случае, если будешь поступать так, как учили в техникуме. Кое-что уже сделала. Завела «историю полей». Подробно записала в тетради, какие культуры на каком поле размещались, какие вносились удобрения, как использовались гербициды и ядохимикаты.

Считаю такие записи полезными: в голове-то всего не запомнишь, можно что-то перепутать и испортить посевы. Чтобы правильно вести хозяйство, надо иметь агропаспорт каждого поля, навести порядок в семеноводстве и т. д.

В этом году колхоз должен будет продать государству 40 тонн зерна, или по 0,8 центнера с гектара посевов. Весь остальной хлеб пойдет на внутривоспроизводительные нужды. В обязательствах записано получить не менее одиннадцати центнеров зерна с гектара.

Сделаны расчеты и по льну. Нам нужно продать государству 400 центнеров волокна. С этой целью мы отвели под лен 160 гектаров земли.

Агроному, чтобы добиться задуманного, надо быть потребителем. Нечего по-добренному относиться к тем, кто лишь прикрывается колхозом. Таких людей мало у нас. Но пока дисциплина не будет строгой, мечты агронома так и повиснут в воздухе. Забота об урожае, о хлебе — дело общее.

Г. Иванова,
агроном колхоза «Авангард».

Полезное содружество

Три новых магазина гостеприимно открыли двери перед колхозниками артели имени Мичурина Глобинского района Полтавской области. Помещения построил колхоз на общественные средства и передал местным кооператорам. Теперь хлеборобы могут приобретать в своих селах не только продовольственные, но и промышленные товары, книги, вещи хозяйственного обихода.

Этому примеру последовали правления соседних колхозов имени Жданова, Дмитрова и другие. Объединив свои силы с местными потребительскими обществами, они также возводят здания торговых предприятий.

В юбилейном году в сельских районах Украины построено 2400 предприятий торговли и общественного питания.
(Корр. ТАСС).

Семена для лугов

Высокопродуктивные естественные луга и пастбища — это дешевые корма, дешевая животноводческая продукция. Наш колхоз это своеобразно понял и обратил серьезное внимание на улучшение сенокосов. Но существующие цены на семена довольно высоки, а потребность в них велика. Поэтому мы и начали в своем хозяйстве заниматься семеноводством многолетних трав.

Ежегодно у нас отводятся под семенники 50—55 гектаров многолетних трав с лучшим стеблестоем. Весной эти участки подкармливаем. На каждый гектар вносим по 0,7 центнера азотных и 0,5 центнера калийных и фосфорных удобрений.

Чтобы защитить посевы от их злейшего врага (клеверного долгоносика), проводим двукратное опыливание дустом гексахлорана.

Производство семян — дело не из легких. Оно требует много внимания и кропотливого труда. Но труды окупаются сторицей. Урожай ежегодно получаем хорошие. Это позволяет колхозу полностью обеспечивать себя семенами многолетних трав. Кроме того, по возможности помогаем и соседним хозяйствам.

Полная обеспеченность семенами трав позволила хозяйству освоить все введенные севообороты, что в свою очередь

повышает культуру земледелия.

Земли нашей артели вполне пригодны для выращивания семян трав. В минувшем году под семеноводство выделили 50 гектаров. С этой площади получили 89 центнеров семян многолетних трав, что составляет 1,78 центнера с каждого гектара. Сеяли райграсс пастбищный, овсяницу луговую, ежу сборную, тимофеевку. Особенно высокий урожай получен в третьей бригаде, которой руководит Виктор Павлович Павлов. Под семенниками тимофеевки там было занято 5 гектаров. С каждого из них получили по 4 центнера качественных семян.

В этом году мы будем продолжать семеноводство лугопастбищных трав. Семян теперь нам потребуется больше, так как будем залужать освоенные целинные земли на площади 275 гектаров, где создадим культурные пастбища.

Это откроет большие резервы для улучшения кормовой базы колхоза.

И. Алексеев,
агроном колхоза
«Путь к коммунизму».

До посевных кондиций

640 центнеров семян многолетних трав засыпано хозяйствами района. Большая часть отвечает требованиям стандарта. Сейчас продолжается работа по доведению остального количества до посевных кондиций.

Т. Мусорыгина.

Решение сессии—в жизнь

В ФЕВРАЛЕ этого года сессия районного Совета рассмотрела вопрос «О состоянии и мерах улучшения племенной работы в колхозах и совхозах района». При обсуждении данного вопроса были вскрыты недостатки, тормозящие улучшение породности скота, намечены пути их устранения.

Особое внимание в решении сессии было уделено внедрению искусственного осеменения на животноводческих фермах, как наиболее передового метода массового улучшения породности скота.

Сейчас у работников животноводства — самая ответственная пора: завершение зимовки скота и проведение случки коров и телок. Март, апрель — это «посевная» кампания в животноводстве. Тот, кто в эти месяцы проведет случку, тот

получит в будущем году ранние зимние отелы, крепких, жизнеспособных телят и, конечно, высокие надои молока. Истина эта ясна для многих. Но, однако, до многих она еще не доходит.

Недавно постоянная комиссия сельского хозяйства, заготовок и охраны природы на своем заседании рассмотрела вопрос о ходе выполнения решения сессии в колхозах «Родина» и «XXI партсъезд». Руководители этих хозяйств тт. Крупенин и Самофалов, специалисты тт. Иванов и Румянцева безответственно отнеслись к выполнению решения сессии. В этих хозяйствах не подготовлены к работе пункты искусственного осеменения, недостает техников-осеменителей.

В колхозе «Родина» для случки животных используют

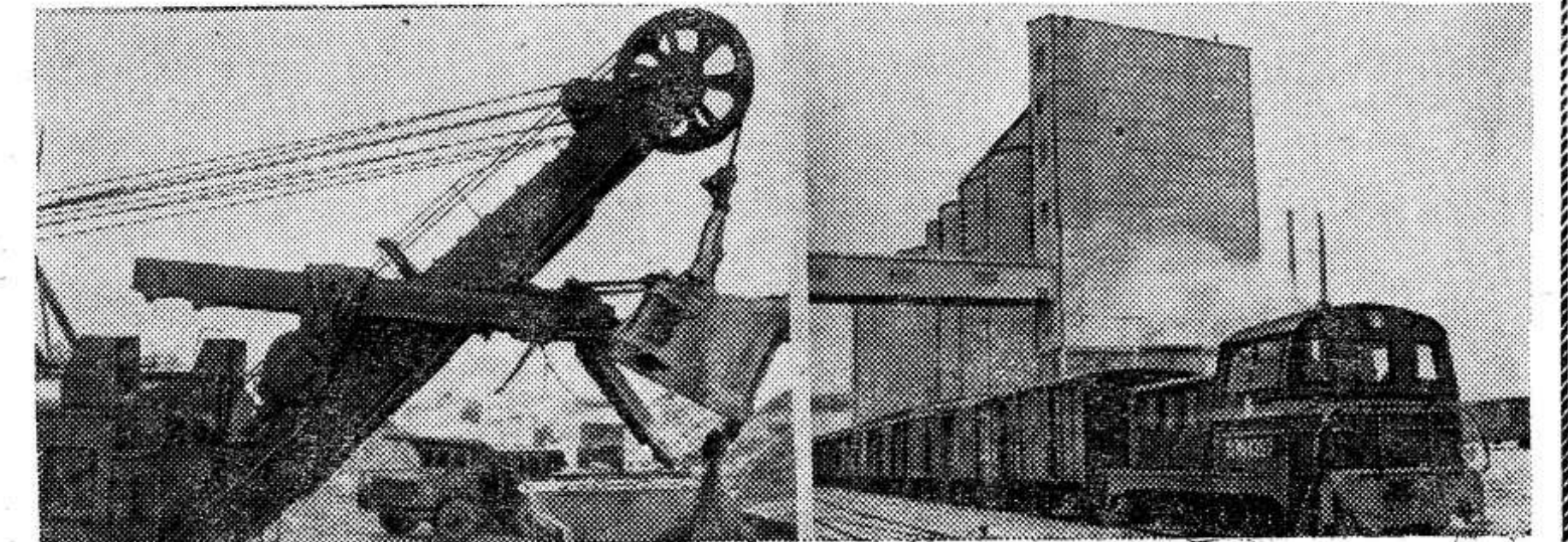
неплеменных быков-производителей, не проводят контрольных доек, зоотехнический учет не налажен.

Руководители и специалисты данных хозяйств строго предупреждены, что в случае невыполнения решения сессии к ним будет предъявлен иск за нарушение договорных обязательств с государственной станцией по искусственному осеменению.

Решение об улучшении племенной работы в животноводстве приобретает особую важность в деле увеличения производства продукции. И желательно, чтобы о нем знали все труженики села, а работники животноводческих ферм имели детальный план на ряд лет. Зоотехникам следует разработать мероприятия по своим хозяйствам, обсудить их на заседаниях правлений.

Работа по улучшению породности и совершенствованию скота — это длительный и кропотливый труд, и уже сейчас зоотехникам надо принять необходимые меры, чтобы в ближайшее время значительно улучшить состояние животноводства.

Г. Ильин,
главный зоотехник
районного управления
сельского хозяйства.



Крупным поставщиком их является Кингисеппский комбинат «Фосфорит» (Ленинградская область), который в нынешнем году даст 1 миллион 570 тысяч тонн фосфоритной муки.
На снимке: слева — погрузка руды в карьере комбината. Каждый сутки отсюда на обогатительную фабрику вывозят до 18—19 тысяч тонн фосфоритной руды. Справа — от погрузочной площадки комбината ежедневно отправляются составы груженые фосфоритной рудой.
Фото Н. Акимова.
Фотохроника ТАСС.

Председательский хлеб

На митинге, посвященном вручению колхозу «Красный пахарь» ордена Ленина, старейшая колхозница Фекла Матвеевна Кошкарлова, волнуясь, говорила: «Мы начинали с малого, а теперь наш колхоз вышел на большую дорогу... Благодарю всех за то, что сделано. Особенно благодарю и цену нашего председателя Петра Васильевича Астафьева. Он моложе нас, но все равно для нас, как родной отец. Не знал отдыха, работал день и ночь».

...Как всегда, он первым приходит в правление. Бесперывное хлопанье дверей, галдеж, а в коридоре и кабинете десятки вопросов, задаваемых ему почти одновременно, создают видимость неорганизованности каждого начала его раннего рабочего дня. Но он спокойно, коротко и ясно отдает распоряжения, отвечает на вопросы, то улыбаясь, то хмурясь. И начинаешь понимать, что весь сложный механизм огромного хозяйства он знает до последнего винтика, что люди понимают его с полуслова.

Когда кабинет почти опустел, он спросил главных специалистов, как идет подготовка семян, и остался доволен. Потом обратился к зоотехнику Улаханову: «Как дела в Эрбеке?»

— Неважно, Петр Васильевич. — Ночью там опять выпал большой снег. Да и корма надо подвезти. Собираюсь сейчас туда.

— Поеду сам, а ты загляни на МТФ, Доронин что-то приболел.

До Эрбека, где в зимние месяцы пасутся почти все колхозные отары, километров шестьдесят: заносы, наледи. Астафьев уверен, что Ховалыг Пиче-оол сделает все, что нужно, однако посмотреть самому никогда не лишне. Уже в конце пути они перебрались «Беларусь», груженный сеном. Вдоль речушки Эрбек трактор медленно тянул клин, оставляя за собой полосы желто-коричневой подснежной травы. «Молодец», — похвалил председатель бригадира и, улыбаясь, вспомнил давнее.

...Уже в первые годы работы Астафьев понял, что хоть и пло-

дородна подтаежная земля, но не даст она устойчивых доходов. То снимут по 25—30 центнеров пшеницы с гектара, то едва вернут семена: губят посевы ранние заморозки. Выход один — развивать животноводство, благо что пастбищ много. Но без тувинцев, потомственных скотоводов, в этом деле обойтись трудно. А в колхозе тогда ни одной тувинской семьи не было.

Председатель, члены правления разъезжали по юртам и за пивалой чая вели долгие и осторожные разговоры о преимуществах коллективного труда, о светлых домах, в которых будут жить араты. И многие вступили в колхоз. Пришел тогда в артель и нынешний бригадир чабанов Ховалыг Пиче-оол, один из тех, кто со временем сделал животноводство главной отраслью колхоза.

К концу пятилетки хозяйство должно было иметь 22 тысячи овец. Сегодня их в отарах более 26 тысяч. В юбилейном году государству продано 1.600 тонн молока, 550 тонн мяса и 70 тонн шерсти. Еще выше обязательства на этот год.

Вот почему и хочет председатель успеть всюду — побывать на полях, стойбищах и фермах. А расстояния — десятки километров, морозы до 50 градусов.

Правильно сказала старейшая колхозница: «Красный пахарь» вышел на большую дорогу. Среднегодовой доход колхоза — 2,2—2,5 миллиона рублей. Дома колхозников стали полной чашей: современная мебель, машины, мотоциклы — кто же станет этому удивляться?

В. ЧЕРНЯЕВ.
Корр. ТАСС.

Тувинская АССР,
колхоз «Красный пахарь».

Ожидая скворцов...

Как никто в округе, с нетерпением ждет весенних гостей Виктор Федорович Ваганов, колхозник села Раздольное Чувашской АССР.

...Пытливый натуралист, охотник, искусный умелец, он смастерил еще той весной «четырёхквартирную» скворешню. В конце марта пожаловал первый жилец. Потрещал, осмотрел каждую «квартиру», слетал за подругой, и уже вместе они облюбовали для себя южную сторону домика. Вторая чета после яростной перебранки с первой обосновалась с видом на восток. Третья, устроив еще более шумный скандал, поселилась на западной стороне, а четвертой паре — шуми не шуми — пришлось примириться с северной.

Поначалу отношения между скворцами были натянутые. Птичьи семьи держались обособленно, старались не замечать друг друга. Вскоре вывелись скворчата. Не в пример родите-

лям они оказались куда дружнее: когда взрослые приносили корм, с гвалтом высовывались сразу из всех четырех «окон».

Пришла пора, и молодежь улетела в лес дружной стайей. А осенью птицы снова побывали около родного гнезда, словно прощались с ним перед путешествием.

Скоро скворцовая стая вернется домой. Но как нынче поведут себя птицы, как поделят они «жилплощадь»?

(Корр. ТАСС).

МОЛОКО И МОЛОЧНЫЕ ПРОДУКТЫ

Опочечким головным масло-сырзаводом вырабатывается большой ассортимент молочной продукции.

Молоко является ценным пищевым продуктом, так как содержит в своем составе в легкоусвояемой форме все вещества, необходимые для жизни человека.

Жир в молоке находится в виде мельчайших, покрытых белковой оболочкой шариков. Температура плавления молочного жира колеблется в пределах 27—34 градусов.

Из углеводов в молоке находится молочный сахар.

Молоко для организма человека является важным источником солей кальция, фосфора и некоторых других минеральных веществ. Один литр молока удовлетворяет суточную потребность взрослого человека в кальции и наполовину — в фосфоре. В молоке имеются почти все витамины, их содержание зависит от кормов и других факторов и может изменяться в процессе хранения.

Для охраны здоровья людей и продления срока хранения молока перед отпуском населению его подвергают тепловой обработке: пастеризации (нагревание до температуры 63—95 градусов) с после-



ЮЖНЫЙ ВЬЕТНАМ. Успешно завершена одна из атак бойцов Армии освобождения на позиции американской морской пехоты. Над вражеским редутом водружается флаг Национального фронта освобождения Южного Вьетнама.
Фото ВИА — ТАСС.

Как лучше вспахать землю

Урожай пшеницы, подсолнечника, ржи можно, оказывается, увеличить на 1,5—2 центнера с гектара, если вместо обычной вспашки обрабатывать поле попеременно — то на глубину 20 см, то на 35 сантиметров. При этом урожай увеличивается не только в сравнении с мелкой двадцатисантиметровой вспашкой, но и с глубокой.

Такие опыты были проведены на Безенчукской опытной станции Куйбышевской области. Местные ученые установили, что углубленную вспашку лучше проводить на обыкновенных черноземах — через 4—5 лет, на каштановых почвах — через 2—3 года.

На станции разработали оригинальную систему основной обработки почвы для хозяйств своей зоны.

(Корр. ТАСС).



Тысячи представителей трудящихся по призыву социалистической, коммунистической партий и Генсовета профсоюзов Японии вышли на улицы городов, чтобы выразить протест против планов США, направленных на превращение Японии в ядерную базу американского империализма и форпост агрессии во Вьетнаме.
НА СНИМКЕ: стычка демонстрантов с полицией.
Фотохроника ТАСС.

ных на превращение Японии в ядерную базу американского империализма и форпост агрессии во Вьетнаме.

НА СНИМКЕ: стычка демонстрантов с полицией.
Фотохроника ТАСС.

НА ГОЛУБЫХ ЭКРАНАХ

23 МАРТА
9.45 — Теленовости. 10.00 — «С днем рождения». Музыкальная развлекательная программа. 10.30 — «Здоровье». Научно-популярная программа. 11.00 — К 100-летию со дня рождения А. М. Горького. «Родник». Фольклорный клуб. 12.00 — «Золотой ключик». Художественный фильм. 13.20 — «Новости дня». Киножурнал. 13.30 — Программа цветного телевидения. «Ларец сказок». «Три бороды». Телевизионный спектакль. Кинопрограмма. Из цикла «Приглашение к танцу». «Пушкинский романс». 15.00 — Первенство СССР по хоккею. ЦСКА — «Спартак». В перерывах — теленовости. 17.15 — В эфире — «Молодость». 18.15 — «Продавец воздуха». 1-я серия. 19.15 — К 50-летию ВЛКСМ. «Молодежный фестиваль искусств». Передача из Фрунзе. 20.30 — Информацион-

ная программа. «Время». 21.10 — Телевизионный клуб кинопутешественников. 22.15 — «Мастера ленинградского балета». Передача из Ленинграда. 23.15 — Теленовости. 23.30 — Программа передач. 23.35 — «Танцевальный зал». Разучивание обязательной программы балльных танцев. Передача из Таллина.

24 МАРТА
9.00 — «На зарядку становись!». Утренняя гимнастика для детей. 9.15 — Для школьников. «Будильник». 9.45 — Теленовости. 10.00 — К 100-летию со дня рождения М. Горького. Передача из Ленинграда. 10.30 — «Дар Горького». Передача из г. Горького. 11.00 — «Путь в науку». Ответы на вопросы 2-го тура математической олимпиады. 12.00 — От-

крытие праздника детской книги. 13.30 — «Для вас, женщины». 14.00 — Программа цветного телевидения. История Индии в куклах. Кинопрограмма. Из цикла «Приглашение к танцу». «Скрябинана». 15.30 — Для воинов Советской Армии и Флота. 16.00 — «Знание». Научно-познавательная программа. 16.30 — «Музыкальный киоск». 17.00 — «Сельский клуб». Передача из Оренбурга. 18.15 — «Продавец воздуха». Премьера телевизионного художественного фильма. 2-я серия. 19.30 — Концерт. В перерыве — теленовости. 21.30 — «Семь дней». Международная программа. 22.00 — «Весна». Воскресная развлекательная программа. Передача из Софии.

23 марта в магазине № 28 проводятся

ВЫСТАВКА-РАСПРОДАЖА с дегустацией молокопродуктов и

ВЫСТАВКА-РАСПРОДАЖА маргаринов. Просим посетить выставку-распродажу.

Опочечному автотранспортному предприятию срочно

ТРЕБУЮТСЯ

на работу токарь, плотник, сварщик и шоферы. Обращаться по адресу: г. Опочка, ул. Гагарина, 63.

В начале Ленинской улицы открыты ясли-сад. Желающие могут определить в них своих детей от 3-х до 6-ти лет.

Наш адрес: г. Опочка, Дом Советов (1-й этаж)

ТЕЛЕФОНЫ: редактора — 105, партийного отдела, корреспондента-организатора радиовещания и отдела сельского хозяйства — 185, зам. редактора, отдела писем, секретариата — 77, бухгалтера и корректора — 18, типографии — 34.

Пишите, звоните, заходите.

Опочечкая типография областного управления по печати.

Заказ 643.

Тираж 4984.

Орган район...
и райо...
депутат...
Псков...
Год...
3А...
Обстановк...
ке по-преж...
себе приста...
дов. Напря...
вванного ле...
авантюрист...
райля, не с...
ческое госуд...
поджает аг...
них арабски...
пяя масштаб...
ные между...
Правитель...
и вновь орг...
вокации про...
дарств. Об...
щения о то...
войска в на...
вета Безо...
ния военны...
21 марта с...
нападение н...
нием круп...
душных сил...
Израильск...
на оккупир...
произвол и...
широкие м...
против мек...
Предприни...
ные шаги, м...
чить захв...
агрессии ис...
ритории в...
государства...
истерство...
райля офиц...
Синайский...
зы, захваче...
ритория к...
дан, Голан...
отные «не...
риторий пр...
ветствии с...
актом Изра...
тить линию...
свою госуда...
Еще ране...
стали выда...
гочисленным...
ских поселе...
оккупирова...
в том числе