

Политинформатор

СЛОЖНОСТЬ международной, политической, экономической, научной и культурной жизни требует от устной пропаганды квалифицированно-го, оперативного и целенаправленного анализа многочисленных фактов. На выполнение этой задачи и направлено создание группы политинформаторов на предприятиях, в колхозах и совхозах. Такие группы созданы при 38 первичных партийных организациях.

Хорошо зарекомендовали себя в массово-политической работе группы информаторов филиала объединения «Север», спиртзавода, района электрических сетей, АТК. Коллективы этих предприятий регулярно информируются о политической жизни страны, о развитии экономики, науки и культуры. Характерно, что в этой работе принимают активное участие руководители предприятий, наиболее подготовленные специалисты.

Широк и многообразен круг задач, стоящих перед политинформаторами. Все они подчинены одной, главной — пробудить человека к живой, активной деятельности, сделать его не только свидетелем, но и участником всех событий, происходящих вокруг.

Правильно поступают те первичные партийные организации, где политинформаторы специализируются по определенным направлениям. Так, на многих промышленных предприятиях уже действуют три группы политинформаторов: международники, атеисты и экономисты.

Хорошо, творчески работают информаторы-международники в хлебокомбинате, на ремзаводе.

Тем для международной информации очень много. Каждый день печать, радио сообщают что-то новое. Важно в этом случае отобрать самое главное, а ответы должны быть исчерпывающими.

Сложна работа политинформатора экономической пропаганды. В своих беседах он должен рассказывать трудящимся, как работает их завод, колхоз, совхоз, как развиваются промышленность и сельское хозяйство района, области, страны. Информатор должен уметь работать хозяйственно, воспитывать у них сознательное отношение к выполнению производственных планов и социалистических обязательств.

Следует признать, что в ряде партийных организаций, особенно на селе, работа политинформаторов не получила еще нужного размаха. А в колхозе имени Мичурина, совхозе «Салют», ММС политинформаторы еще не распределены по группам, не проведена специализация.

Партийные организации и серьезное внимание должны уделить выработке мастерства политинформаторов. Нельзя допускать, чтобы они сбивались в своей работе на старые шаблоны, принижали содержание коммунистического материала.

У тружеников района впереди много дел. В соревновании за досрочное выполнение заданий пятилетки, за достойную встречу 100-летия со дня рождения В. И. Ленина при поддержке парторганизаций достойное место должны занять политинформаторы.

КРАСНЫЙ МАЯК

ОРГАН ОПОЧЕЦКОГО РАЙОННОГО КОМИТЕТА КПСС И РАЙОННОГО СОВЕТА ДЕПУТАТОВ ТРУДЯЩИХСЯ ПСКОВСКОЙ ОБЛАСТИ

Год издания 38-й
№ 35 (6521)

Среда, 20 марта 1968 года

Цена 2 коп.

Задания пятилетки — досрочно

ХОТЬ с неба еще и сыплются снежинки, по утрам подмораживает, но приближение весны ощутимо во всем. Набухли почки на вербе, веселее становится пение птиц. Недалек тот день, когда на полях нашего колхоза закипит работа. Начнется битва за новый урожай. А пока трактористы в последний раз проверяют технику.

Механизаторов не зря называют у нас передовым отрядом. Круглый год рокочут моторы машин. Зимой и летом несут они трудовую вахту. Характерно, что почти все работы на севе, уходе за растениями, на уборке урожая сейчас механизированы. А это облегчает труд людей, снижает себестоимость продукции.

На вооружении хлеборобов нашей артели шесть гусеничных и восемь колесных тракторов, семь комбайнов, много

Перед выездом в поле

другой техники. Все почвообрабатывающие орудия, сеялки к работе готовы. Стоят на площадке культиваторы, плуги, бороны и ждут, когда настанет их час. Их ремонтировали опытные механизаторы А. Н. Михайлов, В. Ф. Красуля, кузнецы П. И. Сергеев, А. П. Яковлев.

В колхозе достаточно умелых механизаторов, которые берегут машины, добиваются высокой выработки. Вот, к примеру, В. Ф. Андреев. В минувшем году на тракторе «ДТ-54» он выработал 720 гектаров мягкой пахоты.

Можно быть уверенным, что и ныне механизаторы не подведут. Они обязались добиться высокой выработки на трактор, бороться за экономию горюче-

смазочных материалов и межремонтных сроков машин.

Лучшей формой организации труда, как показывает опыт передовых хозяйств, являются механизированные звенья, которые выполняют весь комплекс работ на возделывании культур. У нас такие звенья будут работать первый год.

Механизаторы помогли земледельцам в вывозке на поля органических удобрений. На гектар пашни их приходится по 4,5 тонны. А это хорошая закладка на урожай. Теперь ждем выезда в поле. Техника опробована, проверена.

А. Макаров,
механик колхоза
«Большевик».

Молоко — сверхплана

С каждым днем животноводы колхоза «Урожай» наращивают темпы сдачи молока государству. Они еще в феврале выполнили обязательство первого квартала и работают в счет второго. Только за последние три дня на Лобовский молокоприемный пункт поступило около семи тонн качественной продукции.

В соревновании доярок идут впереди А. П. Петрова, З. В. Комолова, Е. Т. Трофимова. Неплохие показатели и у других животноводов.

У многих колхозников отелились коровы. Люди охотно продают молоко государству. До пятисот и более килограммов доставляют колхозные сборщики на приемный пункт. Пример подают члены артели П. И. Иванова и А. П. Петрова из деревни Григорино.

Л. Петрова,
счетовод колхоза
«Урожай».

К весне готовы

В прошлом году полеводы нашей бригады получили с каждого гектара посевов льна по 570 рублей дохода. Выращен хороший урожай зерновых. Нынче мы взяли обязательство добиться еще лучших результатов.

Слова подкрепляем делом. Завезено необходимое количество минеральных удобрений. Члены бригады продолжают вывозку навоза и торфа.

Хорошо трудятся возчики Б. Савицкая, А. Павлова и другие. На каждый гектар под картофель внесено по 30 тонн органики. Ее вносим и на те участки, которые будут заняты зерновыми культурами.

Отремонтированы конные плуги и мелкий инвентарь. Словом, к полевым работам готовы.

П. Марков,
бригадир колхоза «Родина».

Быстрее завозить горючее

Приближается пора весеннего сева. Решающее значение в успешном проведении полевых работ будет иметь техника. Чтобы тракторы на полях работали бесперебойно, надо уже сейчас сделать запас горючих и смазочных материалов.

Некоторые колхозы так и поступают. Например, колхоз имени Жданова завез горючего 29 тонн. Его хватит на весь период весеннего сева. В колхозе имени Мичурина завезено 34 тонны дизельного топлива.

Между тем в некоторых хозяйствах не проявляется должной заботы о создании запаса горючего. Колхоз «Организатор», по предварительным данным, должен иметь 28 тонн горючего, а завезено только две.

А. Семенов,
экономист районного
управления сельского
хозяйства.

СМОЛЕНСКАЯ ОБЛАСТЬ. Механизаторы Смоленского районного объединения «Сельхозтехника» за зиму вывезли на поля колхозов и совхозов 30 тысяч тонн компостов и органических удобрений. Это в два раза больше, чем в прошлом году. Экскаваторщики, трактористы и шоферы выполняют свои сменные нормы на 150 — 180 процентов.

НА СНИМКЕ: загрузка машин удобрениями.
Фото В. Кунова.

Фотохроника ТАСС.



НА СНИМКЕ: ткачиха объединения «Север» Наталья Константиновна Заводская. Ударница коммунистического труда обслуживает четыре станка новой марки. Сменные нормы выработки выполняет на 115—120 процентов. Она первой на предприятии выполнила квартальное задание.

Фото Ю. Орлова.

„Космос-207“ — в полете

16 марта 1968 года в Советском Союзе произведен запуск очередного искусственного спутника Земли «Космос-207». На борту спутника установлена научная аппаратура, предназначенная для продолжения исследований космического пространства в соответствии с программой, объявленной ТАСС 16 марта 1962 года.

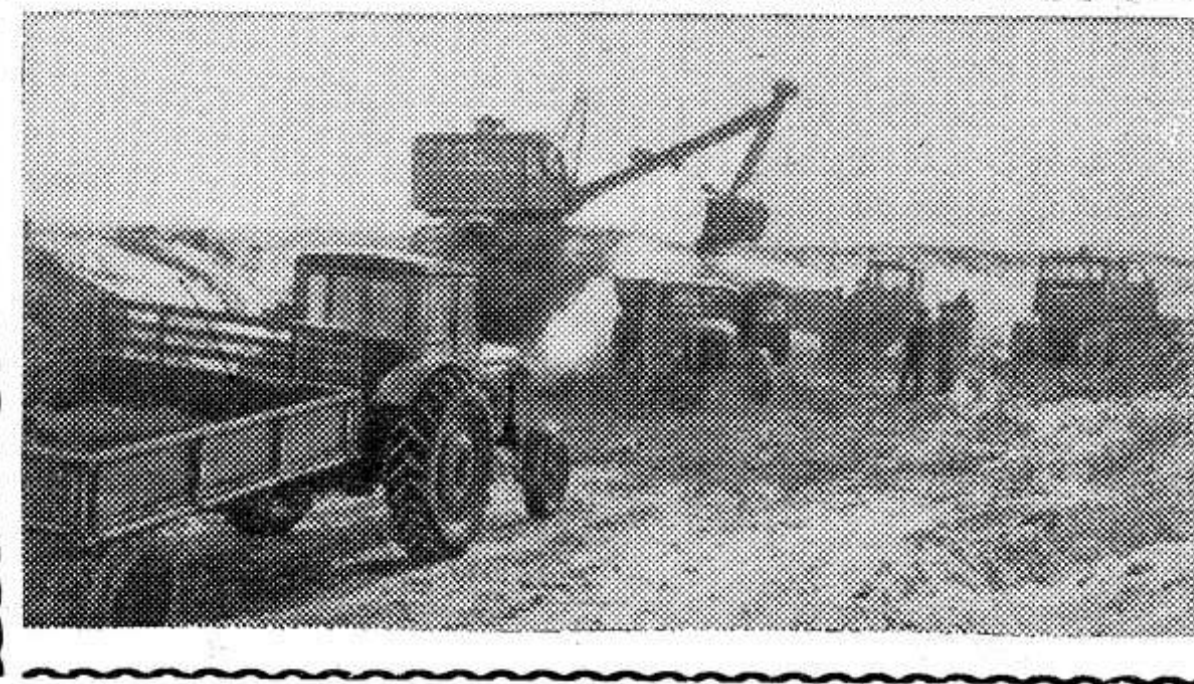
Спутник выведен на орбиту с параметрами: начальный период обращения 89,8 минуты; максимальное расстояние от поверхности Земли (в апогее) 342 километра; минимальное расстояние от поверхности Земли (в перигее) 210 километров; наклонение орбиты 65,6 градуса.

Установленная на спутнике аппаратура работает нормально. Координационно-вычислительный центр ведет обработку поступающей информации.

Выставка в „Сокольниках“

18 марта в Москве в парке культуры и отдыха «Сокольники» были подняты государственные флаги Великобритании и Советского Союза. Здесь открылась выставка британских научных приборов — самая крупная из тех, которые когда-либо проводились за рубежом.

Свою продукцию показывают более 80 фирм. Представлены приборы, применяемые в самых различных отраслях промышленности и медицине. Среди них биологический электронный микроскоп, электронные универсальные измерительные и вычислительные приборы, медицинская и лабораторная аппаратура.



Широким шагом идет по стране третий год пятилетки. В эти дни в честь 50-летия Ленинского комсомола миллионы юношей и девушек нашей Родины, не жалея сил и энергии, работают на фабриках и заводах, колхозных и совхозных полях и фермах. Новыми производственными успехами продолжают героическую летопись комсомола молодые рабочие предприятий Опочецкого района. Об этом говорят публикуемые ниже письма наших читателей и корреспондентов.

КОЛЛЕКТИВ ПОМОГ

В 1965 году пришел работать в механический цех ремзавода шестнадцатилетний Николай Струнов. Робко, недоверчиво смотрел он на опытных рабочих. Незнакомым казалось Николаю все вокруг.

Всячески помогал коллектив освоить парню профессию. Атмосфера доброжелательности, с какой относились к начинающему рабочему, внимательность не прошли бесследно. Николай стал неузнаваем: дисциплинирован, активный общественник, передовой рабо-

чий. Говорят, что цифры скучны. Но как не восхищаться, например, такими, как 300. Столько корпусов вентиля дает комсомолец Струнов сверх дневной нормы. Это веселые, хорошие цифры.

— Приятно и радостно сознавать, — говорит молодой рабочий, — что труд для меня стал необходимостью. Трудиться на благо Родины — большая радость.

В. Зюгин,
секретарь комсомольской организации ремзавода.

С любовью к делу

ТРУДОВОЙ день в гараже начинается рано. Город еще только просыпается, а шоферы уже садятся за руль. Вот зарокотал один, другой мотор. Из ворот, покачиваясь, словно спросты, выходят автобусы, грузовики, легковые такси.

На черную ленту асфальта выводит свой автобус Аркадий Иванов. Он вежливо уступает дорогу обгоняющим, тормозит, проезжая лужи, чтобы не забрызгать прохожих.

Привычно поет мотор, крепко держат руки баранку. Бежит машина наперекор ветру. Вспомнились школьные годы.

Учился старательно. У него было много друзей. Вместе сидели за парту, готовили домашние задания. И развлече-

ния, и мечты о будущем доверяли друг другу.

Возвращаясь домой из школы, он частенько останавливался, заглядывая на машины-труженицы, везущие груз по дорогам. Очень нравились ему машины.

Вот получен аттестат зрелости. Куда дальше?

Аркадий устроился работать к нам слесарем. Потом служба в армии. Незаметно пролетели годы. Возмужал, многому научился, но, уважая профессию водителя, остался верен ей душой. И с надеждой воплотить мечту в жизнь пришел он после демобилизации снова в автоколонну № 1300.

Ему доверили автобус. Первые самостоятельные поездки

убедили коллектив, что молодой шофер не подведет.

Любит дело свое парень. И машину содержит в отличном состоянии, бережет ее, как музыкант инструмент. Четко знает правила уличного движения. Дорожит званием рабочего человека. Не было случая, чтобы он нарушил дисциплину или выполнил небрежно задание.

Комсомолец имеет много нагрузок. Но они его не тяготят. Хватает времени и на учебу — он учится заочно в техникуме. Комсомольцы избрали Аркадия своим вожаком.

...Меняются маршруты, города, дороги, а любовь к профессии остается неизменной.

Г. Голубев,
начальник отдела кадров.

ЛИШЬ откроешь тяжелую дверь мастерских объединения «Сельхозтехника» и слышишь, как поют станки. Здесь и трудится Евгений Федоров.

Подтянутым видом, манерой держаться, учтиво разговаривать он производит на собеседника приятное впечатление. Пришел к нам выпускник два года назад. Знакомая с коллективом, почувствовал: здесь и нужно начинать свой трудовой путь.

Работа токаря требует большой сноровки, но он ее приобрел. Помогли опытные люди. Терпеливо добивались, чтобы руки новичка чувствовали станок, учили по цвету стружки определять глубину резания, давали указания, как перейти на те высокие скорости, с ко-

торыми работали знающие дело токари. Сообразительный ученик за два месяца вместо отведенных шести освоил токарное дело, стал самостоятельно управлять со многими операциями на станке.

Жужжит станок. Стружки то бронзовые, то отливающие синевой, отваливаясь из-под резца, падают вниз. Несколько минут — и деталь готова. Лишь видны задумчивые, загорящиеся мыслью глаза да сильные руки. Как у каждого токаря, у Евгения есть свой «почерк». Им он ежедневно «пишет» сто семьдесят процентов нормы.

По соседству с Федоровым трудится слесарь Дмитрий Ле-

Маяки, указывающие путь

бедев. Профессия слесаря-сборщика особенная. Она требует большой точности, аккуратности. И молодой специалист никогда не забывает об этом. Он собирает задний мост трактора так, чтобы «стальной конь» служил долговечно. Смотришь на спокойное лицо, на котором от напряжения вы-

ступили капли пота, догадываешься: любит слесарь свое дело.

— Тайнами слесарного дела овладел я не сразу, — поясняет Дмитрий. — Собираешь, бывало, узел машины и думаешь: а вдруг ошибешься? Руки дрожат. Но когда не был уверен в своих действиях, на-

риск не шел. Что не ясно, спрашивал у старших. И любой из них не отказывал в добром совете.

С высокими показателями закончил комсомолец ушедший год, а нынче трудится еще лучше. Ежедневно он выполняет производственные задания на 180 процентов.

В. Бородин,
инженер-нормировщик.

Кооператоры отчитываются

Работники потребительской кооперации в соревновании юбилейного года добились неплохих показателей. Годовой план товарооборота в торговле и общественном питании выполнен досрочно. По сравнению с 1966 годом товарооборот возрос на 170,5 тысячи рублей, или на 11,9 процента. План прибылей выполнен на 103,2 процента, а издержки обращения составили 6,91 процента вместо плановых 7,11. Хорошо справились с выполнением плана товарооборота Пригородное и Глубокское потреббщества.

Положительных результатов достигли работники комиссионной торговли, выполнив годовой план товарооборота на 107,6 процента. Значительно увеличена продажа населению через комиссионный магазин молочных продуктов, картофеля, овощей, яиц.

Неплохо была налажена на селе торговля книгами. Как Глубокское, так и Пригородное потреббщества перевыполнили плановые показатели по книжной торговле. Заслуживает внимания работа книжного магазина на общественных началах в селе Глубокое. За год в нем продано книг на 2056 рублей.

Проведена определенная работа по внедрению и развитию прогрессивных форм торговли. В четырех магазинах произведены переоборудования и реконструкция, в результате чего улучшилось обслуживание покупателей и повысился товарооборот. За год проведено 43 выставки-распродажи и 44 базара-ярмарки, выручка от которых составила более 112 тысяч рублей. В период сельскохозяйственных работ действовала развозная торговля.

В системе райпотребсоюза есть семь столовых. План товарооборота ими выполнен на 106,4 процента. По сравнению с 1966 годом оборот возрос на 35,6 тысячи рублей. Выполнен план и по кухонной продукции. Удельный вес ее в обороте составил более 37 процентов. Однако в общественном питании много недостатков. Ассортимент выпускаемых блюд

остается узким: мало бывает рыбных, молочных и овощных блюд.

Несмотря на некоторое улучшение торгового обслуживания населения, уровень организации торговли еще не отвечает возросшим требованиям покупателя. На ряд товаров не полностью удовлетворяется спрос населения, допускаются перебои в торговле товарами повседневного спроса, имеются случаи грубого обращения с покупателями, обседа, обвеса и другие нарушения правил торговли.

Из 69 розничных предприятий годовой план товарооборота выполнили сорок четыре. В Пригородном потреббестве план не выполнили 10 магазинов, в Глубокском — 5, в бывшем Любимовском — 16 магазинов. Магазины в деревне Теребени (зав. Р. И. Иванова) ни в одном квартале не выполнили плановые показатели. Это результат того, что не было контроля со стороны потребительских обществ и торгового отдела райпотребсоюза. Длительное время были закрыты магазины из-за отсутствия продавцов. Например, в поселке Духново универмаг не работал два месяца. Не всегда работали магазины в Болготове, Лаптеве, Крениве, Седунихе.

План товарооборота в комиссионном магазине перевыполняется в основном за счет товаров, завозимых с базы (мука, зерно). Недостаточно организована торговля овощами, фруктами, мясом.

Не все благополучно обстоит с сохранностью кооперативной собственности. Из восьми случаев крупных недостач пять произошли в магазинах Любимовского потреббщества. Только в универмаге Духново установлена недостача на три тысячи рублей.

Материально-техническая база райпотребсоюза все еще отстает от возросших потребностей населения. Многие магазины размещены в арендованных помещениях, а строительство новых отстает от роста товарооборота.

Из 10.097 пайщиков только 4800 человек являются полностью пайщиками. Более 43 тысяч рублей составляет паевая задолженность за членами кооператива. И если в 1967 году план кооперирования выполнен более чем на 200 процентов, то план сбора паевых взносов — всего лишь на 67 процентов.

Эти и многие другие примеры были приведены в отчетном докладе Н. П. Колобакина на собрании уполномоченных пайщиков райпотребсоюза.

Выступившие в прениях дополнили доклад, высказали свои замечания в адрес работников торговли. Д. М. Доронин отметил, что сохранность кооперативной собственности в райпотребсоюзе остается на низком уровне, из года в год растет количество растратчиков. Причина этого — слабый подбор кадров. О недостатках в работе с кадрами говорил и А. Я. Иванов.

Шофер Н. М. Юдин остановился на недостатках в работе транспорта. План перевозок грузов выполнен на 59,6 процента. Из 22 автомашин половина неисправна. Ремонтная база низкая, отсутствуют запасные части, нет автуса.

В обсуждении доклада приняли участие Л. И. Зайцев — директор заготконторы, Н. А. Андреев — зам. председателя райисполкома, А. В. Куров — представитель облпотребсоюза.

Собрание уполномоченных приняло постановление, направленное на устранение отмеченных недостатков и улучшение торговли в системе потребительской кооперации.

Избран новый состав правления райпотребсоюза и ревизионной комиссии. Председателем правления избран Н. П. Колобакин, председателем ревкомиссии — М. В. Родичев.

М. Горюнов,
внештатный корреспондент.
г. Опочка.

Поговорим о профессии

Счастье — рядом

Лучше всего я люблю песню, в которой есть такие слова: «За счастьем далеко ходить не надо». Это действительно так. Многие видят счастье в той профессии, которую надо получить где-то далеко, ехать учиться за тридевять земель. А счастье — то лежит рядом, его надо найти в своем деле, в своих трудовых буднях.

Кто оставляет самый глубокий след на земле?

По-моему, строитель!

Куда бы человек ни приехал — в город или на село, — окинет он взглядом вокруг и скажет спасибо строителям.

Чьи дела больше помнят и видят люди, чем наши?

Дома, построенные строителями, стоят десятки и сотни лет. Уже давно нет в живых тех, кто возводил такие чудесные сооружения, как древний Кремль, Исакиевский собор, Зимний дворец. Но мы и сейчас восхищаемся их прекрасными творениями.

Свою профессию я выбрала по велению сердца. И не считаю



тую выбор ошибочным. Строительному делу училась прямо на стройке и стала неплохим мастером. Сейчас работаю на отделке сорокаквартирного дома. Сменные задания выполняю на 120 процентов.

Недавно Указом Президиума Верховного Совета РСФСР мне присвоено почетное звание «Заслуженного строителя». А разве это не счастье?

А. Кузнецова,
маляр-штукатур.

С ЕЛЬ
ют с
ти четыр
стве семь
комплекс
В совх
ского хоз
стоянно с
научную
Из года
зайства.
решете н
еводстве
Это обле
времени д
Мы по
людьми, к
В. Т. Устр
А. А. Вето
накопил б
В январ
в составе
диры прои
его станов

Г ЛАВНА
произв
мума сокра
В совхоз
ные элемент
вильное со
шенной те
оплаты тру
Первый
в 1963 год
двух на
и производ
таются, та
водство цен
Специали
производст
1799 тонн,
лось поголо
Параллел
ция произв
нофермы об
стить их в
мещено на
из них соде
Выгоды н
ны. Сейчас
поставлено
полностью м
процента —
навоза.
Новая ор
себя: повыс
1964 году
вдестве со
8912 рублей
молока.
Большой
тогда искус
начали прак
чительно сни
жизненность
ва поголовья
надцать тыс
куственного
27.948 рубл
Изменилас
счет уплотне
лось их пого
пового свина
90. Эконом
позволила со
шлись и за
рабочего. В
лока для вы
вес до 16,1
Это дало возм
мяса на сумм

Бар
П РИНЦИП
Один из
Больше сдела
чет заставляе
ботали продук
не выгодна х
Безнарядн

С победителями спрос особый

А. Андреев,
директор совхоза «Красный фронтовик»

с 1966 года. Изменился метод хозяйствования, повысился интерес руководителей бригад, отделений, специалистов к анализу работы совхоза, стали глубже знания экономики производства.

Хозрасчет пришел и на животноводческие фермы. Основными показателями считаем не только количественные — валовой надой, число сданного на приемные пункты скота, но и качественные — жирность и кислотность молока, кондиционность скота. В лимит затрат входят расход кормов на единицу продукции, фонд заработной платы, расходы на мелкий инвентарь.

Хозрасчетное задание — своеобразный барометр хозяйственной деятельности коллектива. Он позволяет видеть, как поработала в течение месяца бригада или ферма, какие допустила просчеты и ошибки, где перерасход средств, а где экономия.

Для подведения итогов регулярно собираем балансовые комиссии. Обстоятельный научный анализ хозяйственной деятельности с участием специалистов, управляющих, бригадиров заставляет людей глубже вникать в экономику, считать и беречь каждую копейку, бороться за рентабельность всех отраслей.

Практическую помощь оказывает коллективам бригад и ферм бюро экономического анализа, возглавляемое главным экономистом совхоза Е. А. Александровой. В минувшем году на основе рекомендаций областного управления сельского хозяйства специалисты совхоза разработали мероприятия по улучшению организации труда, лучшему использованию рабочего времени, трудовых ресурсов и техники.

Мероприятиями предусматривалось перевести на сплошную механизацию заготовку силоса и грубых кормов, выращивание пропашных культур, уборку

бу больше зерна на 161,6 тонны, картофеля — на 54,6, овощей — на 109,3 тонны.

Мы хорошо понимаем, что земля — основное богатство, и прилагаем все усилия, чтобы сделать ее плодородной. Ежегодно вносим до 9 тонн органических и свыше 7 центнеров минеральных удобрений на гектар пашни.

Особое внимание обращаем на производство сочных кормов. Ежегодно 70 процентов клеверов и 150—200 гектаров люпина идет на силос. Поскольку силосование полностью механизировано, то стоимость центнера кормов составила 0,96 рубля, стоимость кормоединицы — 5,4 копейки. Это самая дешевая кормоединица в совхозе, не считая, конечно, пастбищные корма.

Поскольку вся основная техника закреплена за отделением, она стала эксплуатироваться лучше. Возросла нагрузка на трактор. Выработка в среднем по хозяйству за прошлый год увеличилась на 35 гектаров мягкой пахоты. Фактическая себестоимость гектара составила 4 руб. 39 коп. при плане 4 руб. 53 коп., всего же экономия составила 2487 рублей.

Внедрение механизации позволило перейти на изготовление витаминной травяной муки. Ее в хозяйстве произведено 1310 центнеров. Экономическая эффективность составила 2044 рубля.

Путь к цели

ОДНИМ из важнейших вопросов научной организации труда и производства является упорядочение работы и отдыха трудящихся. С августа прошлого года в порядке опыта совхоз в основном перешел на пятидневную рабочую неделю с двумя выходными днями. Переведены на пятидневку работники строительного и механического цехов, водители автотранспорта, работники полеводства, инженерно-технический персонал, труженики одной фермы дойного стада. Двухсменная работа внедрена для работников, занятых по обслуживанию холостых и супоросных свиноматок, порослят-отъемышей, рабочих цеха, где содержится молодняк двухнедельного возраста.

Сложнее обстоит дело с переводом на пятидневку работников свиноферм, так как нагрузка на одного работающего предельно высока. Увеличение же штата работников затронет сложившийся уровень заработной платы.

В связи с переходом на пятидневную рабочую неделю с двумя выходными днями остро встает проблема организации досуга рабочих в свободное время. Правда, сейчас мы имеем хороший Дом культуры, но у нас нет автобуса для доставки трудящихся с отделений на центральную усадьбу. С переходом на новый режим труда и отдыха были пересмотрены нормы выработки, тарифные ставки, распорядок дня.

Использование моральных и материальных стимулов оказывает огромное влияние на рост производительности труда, производство продукции сельского хозяйства. План производства валовой продукции выполнен в минувшем году на 109,6 процента. Получено дохода 2766,8 тыс. рублей. Совхоз сработал рентабельно. Чистая прибыль составила 476 тыс. рублей вместо 269 тысяч, предусмотренных планом.

Валовой продукции на одного работающего произведено на 3050 рублей при плане 2783 рубля. По итогам выполнения хозрасчетных заданий выплачено рабочим и служащим совхоза доплат и премий на сумму 115 тыс. руб. На один рубль заработной платы получено продукции на 3 руб. 10 коп. при плане 2 руб. 98 коп. Рост производительности труда обгоняет рост заработной платы, что соответствует закону социалистического расширенного воспроизводства.

За достигнутые результаты в соревновании в честь 50-летия Октября коллективу совхоза вручено на вечное хранение памятное знамя ЦК КПСС, Президиума Верховного Совета СССР, Совета Министров СССР и ВЦСПС. Награда эта вдохновила рабочих на борьбу за новые успехи.

Опираясь на накопленный опыт, совершенствуя организацию производства, хлеборобы и животноводы совхоза наместили на третий год пятилетки высокие рубежи. Земледельцы решили получить с каждого гектара по 15 центнеров зерна, работники молочнотоварных ферм — по 2700 килограммов молока от коровы.

Коллектив совхоза практическими делами подкрепляет принятые обязательства. В эти дни каждый час наполнен трудом. Бесперебойно работает отряд по вывозке органических удобрений на поля. В штабеля уложены тысячи тонн навоза и торфа. Уверенный старт взяли и животноводы.

Научная организация труда является важнейшим средством повышения эффективности всего производства. Ее мы и берем на вооружение. Это поможет нам досрочно выполнить задание пятилетки.

СЕЛЬСКОХОЗЯЙСТВЕННЫЕ угодья совхоза занимают около восьми тысяч гектаров, из которых почти четыре тысячи гектаров составляет пашня. В хозяйстве семь отделений, семь животноводческих ферм, три комплексных и восемь полеводческих бригад.

В совхозе трудятся семнадцать специалистов сельского хозяйства. Они многое делают для того, чтобы постоянно совершенствовать производство, ставить его на научную основу.

Из года в год растет техническая вооруженность хозяйства. Имеется свыше 60 тракторов в пересчете на 15-силы. Трудоемкие работы в растениеводстве и животноводстве в основном механизированы. Это облегчает труд людей, предоставляет им больше времени для учебы и отдыха.

Мы по праву гордимся такими замечательными людьми, как депутат Верховного Совета РСФСР доярка В. Т. Устрикова, механизатор Л. А. Антонов, свинарка А. А. Ветюшкина, и многими другими. Каждый из них накопил большой опыт.

В январе этого года в совхозе образован совет НОТ в составе четырнадцати человек. В него входят командиры производства, специалисты, передовики. Решения его становятся законом жизни совхоза.

На основе науки

ГЛАВНАЯ задача НОТ — обеспечить неуклонный рост производительности труда и одновременно до минимума сократить затраты.

В совхозе на протяжении ряда лет внедрялись отдельные элементы НОТ, решались такие задачи, как правильное сочетание отраслей, применение более совершенной технологии, улучшение организации учебы и оплаты труда.

Первый шаг по пути специализации совхоз сделал в 1963 году, когда хозяйство стало развиваться в двух направлениях — выращивание порослят и производство молока. Эти две отрасли хорошо сочетаются, так как молочный скот обеспечивает свиноводство ценным белковым кормом — обратом.

Специализация не замедлила сказаться на росте производства. Если в 1963 году молока производилось 1799 тонн, то в 1967 году — 2472 тонны, увеличилось поголовье порослят с 13 до 25 тысяч.

Параллельно со специализацией шла и концентрация производства. Это позволило репродукторные свинофермы объединить в две самостоятельные и разместить их в центральном отделении. Дойное стадо размещено на четырех укрупненных фермах, на каждой из них содержится от 200 до 300 коров.

Выгоды концентрации и специализации ферм огромны. Сейчас производство животноводческих продуктов поставлено на промышленную основу. Это позволило полностью механизировать доение и автопоение, на 34 процента — раздачу кормов и очистку помещений от навоза.

Новая организация производства целиком оправдала себя: повысилась производительность труда. Если в 1964 году выработка на одного рабочего в животноводстве составила 6256 рублей, то в 1967 году — 8912 рублей. Значительно снизилась себестоимость молока.

Большой экономический эффект дало внедрение метода искусственного осеменения свиней, который мы начали практиковать с 1964 года. Это позволило значительно снизить себестоимость продукции, повысить жизнеспособность приплода, улучшить откормочные качества поголовья. За прошедшие три года осеменено одиннадцать тысяч свиноматок, а в прошлом году от искусственного осеменения получена прибыль в 27,948 рублей.

Изменилась и технология содержания свиней. За счет уплотнения производственной площади увеличилось их поголовье. В результате переоборудования тирного свинарника вместо 36 голов размещается 60 — 80. Экономическая эффективность такого мероприятия позволила совхозу сэкономить 20,475 рублей. Уменьшились и затраты труда за счет освобождения одного рабочего. В результате применения искусственного метода для выращивания порослят увеличился отъемный вес до 16,1 килограмма при плане 13 килограммов. Это дало возможность получить дополнительно 75 тонн на сумму 135 тысяч рублей.

Барометр хозяйствования

ПРИНЦИП материальной заинтересованности — один из основных принципов ведения хозяйства. Мы сделали — больше получаешь оплату. Хозрасчет заставляет тружеников считать, сколько они вырабатывают продукции, во что обошлась она, выгодна или невыгодна хозяйству.

Планирование учета в полеводстве введено в совхозе

НОТ на селе

зерновых комбайнами звеньевым методом и другие. Большинство из них внедрено в производство и дало немалый экономический эффект. Взять, к примеру, итоги работы механизированного звена по выращиванию картофеля. С каждого из 90 гектаров оно собрало по 141 центнеру клубней. При этом себестоимость центнера снижена до 4 руб. 09 коп. Если бы таких результатов добился совхоз в целом, то производство картофеля увеличилось бы на 883 тонны, а затраты снизились бы на 17 тыс. рублей.

Для полной механизации послеуборочной доработки зерна в совхозе организован механизированный поточный зерносушильный пункт. Здесь установлены два погрузчика «ПС-60», очиститель вороха «ОВП-50», две сушилки «2ЛСТ-400», выгрузные транспортеры и сортировка «Петкус».

В результате механизации производительность пункта увеличилась в 1,5 раза. Число рабочих сократилось с 23 до 9. И хотя общий экономический эффект невысок — всего лишь 297 рублей в год — однако внедрение механизмов позволило высвободить в напряженный период уборки 14 человек и направить их на другие участки работы.

Повышается плодородие земли

ДАЛЕЙШЕЕ развитие животноводства немислимо без значительного укрепления кормовой базы, прежде всего зернового хозяйства. В совхозе проделана значительная работа по наведению порядка в использовании земель, повышении культуры земледелия: осваиваются севообороты, обеспечивается правильное размещение посевов по предшественникам. Удобрение полей производится с учетом агрохимической характеристики почв, на всей площади посевов зерновых и зернобобовых культур используются районированные сортовые семена.

За последние годы повысился уровень механизации сельскохозяйственных работ в растениеводстве. Полностью механизированы уборка зерновых и силосных культур, очистка и сушка семян. Однако еще слабо применяются механизмы на посадке картофеля, стоговании сена, погрузке удобрений.

С организацией группового метода уборки зерновыми комбайнами сократились сроки работ на 11 дней, а простой автомашин в ожидании зерна на 270 тонно-дней. Себестоимость центнера зерна снизилась с 14 руб. 25 коп. до 10 руб. 95 коп.

Совершенствуя организацию труда и перевода ее на научные основы, совхоз добился определенных успехов. Урожайность зерновых составила 14,1 центнера, картофеля — 125 центнеров.

По сравнению с предыдущим годом сдано государст-

Электричество в сельском хозяйстве

— Каковы перспективы использования электроэнергии в сельском хозяйстве? — этот вопрос корреспондент Пресс-бюро «Правды» задал заместителю директора по научной работе Всесоюзного научно-исследовательского института электрификации сельского хозяйства, члену-корреспонденту Всесоюзной академии сельскохозяйственных наук имени В. И. Ленина В. С. Краснову. Ниже публикуется ответ ученого.

Электроэнергетика занимает прочные позиции во всех областях нашего народного хозяйства. Если в 1913 году все электростанции России вырабатывали электроэнергию около двух миллиардов киловатт-часов, то в 1967 году выработка электроэнергии в нашей стране достигла 589 миллиардов киловатт-часов. Это и позволяет значительно расширить сферу применения электроэнергии и в сельском хозяйстве.

Совсем недавно, например, никто и не пытался влиять на урожай сельскохозяйственных растений энергией переменного тока. Но вот идея эта захватила ученых и коллектив нашего института. Проведены многочисленные эксперименты. Удалось открыть, что пропущенный сквозь массу семян ток различного напряжения вызывает в них поистине чудесные изменения: бурно всходятся семена прорастания семян, почти на 70 процентов возрастает всхожесть некоторых сортов пшеницы, на 15—20 процентов увеличивается урожай зерна и почти наполовину — количество зеленой массы. Семена тетраплоидной ржи, обработанные переменным током, в северных районах вызревают значительно быстрее.

«Электрический способ» возбуждения жизненной энергии семян обещает стать могучим орудием человека в его борьбе с природой. Давно занимается ВИЭСХ проблемой использования электричества на обмолоте зерна. Освященный тысячелетиями способ нанесения ударов по колосу с целью извлечь из него зерно лишь усовершенствовался во времени, но отнюдь не видоизменился принципиально. Цеп сменила молотилка, а ее — молотильный агрегат уборочного комбайна. А зерно по-прежнему подвергается усиленной механической травме при молотье: оно покрывается сетью трещин. Такое травмированное зерно мы закладываем в землю при посеве и оно часто не всходит, потому что в трещины проникает вода. Так теряются тысячи тонн с виду превосходного семенного материала, а тысячи гектаров посева не окупают вло-

ПОГОДА

Как сообщает метеорологическая станция, сегодня ожидается похолодание. Температура воздуха ночью минус 13—18, днем — минус 2—7 градусов.

21 и 22 марта небольшой снег, местами метели, температура воздуха ночью — минус 10—15, днем — 2—3 градуса ниже нуля.

женного в них человеком труда. Ученые нашего института разрабатывают «электрический» способ обмолота, при котором зерно сохранится в целостности.

В 1922 году мне довелось участвовать в строительстве одного из первых советской энергетики, возводившегося по ленинскому плану ГОЭЛРО. Я был электромонтером и хорошо помню, как радовала всех нас первая лампочка Ильича, вспыхнувшая над Каширой. Мы тогда не смели и мечтать о том, что электроэнергия когда-нибудь придет в поле.

Сегодня обилие этой энергии открыло перед колхозами и совхозами возможность широко пользоваться ею прямо от государственных высоковольтных сетей, подле которых создаются понижающие подстанции. Наступила пора появиться на полях и электротрактору. Для начала это будут две разновидности машин. Одна получит энергию от сетей примерно такого же типа, которые питают городские троллейбусные линии, но переменного тока. Другая будет трактором-электростанцией — машиной автономного питания, то есть обычным дизельным трактором, на котором будет установлен генератор, вырабатывающий электрический ток.

Преимущества такого трактора очевидны. Электроэнергия будет двигать не только ведущие колеса самого трактора, но и прицепленные или навешанные на него орудия. В лабораториях ВИЭСХ, на полигонах машиноиспытательных станций уже опробованы созданные здесь электрические жатки, кукурузоуборочные и силосоуборочные комбайны, широкозахватные сенокосилки и т. д.

„Пусть будет ваш быт красивым“

Такой девиз провозгласил женсовет колхоза «Тарбинис Артояс» Ионишского района Литвы, открывая «Салон колхозницы».

Десяти специальным хозяйки дома обучаются женщины села в этой уютной, любовно прибранной комнате. Сюда на суботние и воскресные дни к членам салона приходят в гости лучшие кулинары, передавая свой опыт приготовления блюд, сервировки стола. Искусные вышивальщицы, швеи, медицинские работники учат колхозниц премудростям семейной жизни.

Душа салона — председатель женсовета фельдшер местной амбулатории Д. Антанайте. Это по

Производственный эффект этих электрических машин достаточно высок. Если же оснастить электротрактор топливным элементом, преобразующим химическую энергию в электрическую, или установить на нем сверхъемкий аккумулятор, способный работать много часов без подзарядки, он станет одним из наиболее экономичных и технически целесообразных тяговых агрегатов сельского хозяйства.

Наша страна по производству молока вышла на первое место в мире. Немалую роль в этом сыграла насыщенность молочного хозяйства и молочной индустрии новой, современной техникой. На фермах колхозов и совхозов работают десятки тысяч доильных установок, кормораздатчиков, транспортеров, движимых электроэнергией. Они заменяют сотни тысяч рабочих рук при приготовлении кормов, доставке их животным, в погрузочно-разгрузочных и транспортных операциях.

Но одним из главнейших звеньев электрифицированной технологии ферм является механизированное доение. Оно широко распространено в стране. И тем не менее в этом, казалось бы, хорошо отработанном процессе, далеко не все может оставаться на том техническом уровне, к которому мы привыкли. Электродоильная аппаратура нуждается во всемерном совершенствовании.

Как известно, ни одна доильная установка не может хорошо выдоить корову. Если аппарат будет доить до последней капли, беда неминуема: выдоив то количество молока, которое корова отдает, так сказать, «добровольно», механизм, продолжая работать, вызовет у животного заболевание вымени. Если же закончить доение, не получив от коровы всего молока, можно ухудшить ее производственные качества.

Задача конструкторов — создать прибор, способный копировать поведение сосущего теленка. Такие приборы в нашем институ-

те изготовлены. Они прошли проверку в экспериментальных хозяйствах и переданы в массовое производство. С их помощью удои молока можно повысить на 10—15 процентов.

Продолжаем поиски и в другом направлении. В творческом сотрудничестве с биологами создается оригинальный метод, позволяющий успешно воздействовать на высшую нервную деятельность коровы, вызывая у нее своего рода рефлекс максимальной отдачи молока. С помощью тонких и сложных опытов удалось изменить уровень биотоков мозга коровы при разных методах доения и определить наиболее благоприятный из них.

Характерная деталь: в тех случаях, когда доение производилось с помощью аппарата, имитирующего поведение теленка, отсасывающего молоко из вымени, жирность молока возрастала почти на 15 процентов. Исследования в этой области продолжаются.

Будущее нашего сельского хозяйства неразрывно связано с электроэнергией. Наш институт занят сейчас разработкой научных основ ее перспективного использования.



ЭФИОПИЯ: В районе порта Ассаб на берегу Красного моря с помощью Советского Союза построен нефтеперерабатывающий завод — крупнейшее предприятие страны.

НА СНИМКЕ: советский специалист Николай Железняк объясняет эфиопскому коллеге Тешоме Ворку правила контроля за технологическим процессом. Фото В. Матвеева. Фотохроника ТАСС.

Юный дозор леса

У нашего леса появились тысячи юных друзей: во многих местах страны созданы школьные лесничества. Они организованы по принципу настоящей лесной службы. Ребята сами выполняют обязанности лесничих, их помощников, участковых лесников, обходчиков. И делают они это с большим задором и огромным желанием. Еще бы! Взрослые доверили им такие ответственные посты.

Руководит работой школьных лесничеств совет, в состав которого входят государственные лесничие, преподаватели биологии, старшеклассники. Юному дозору леса выдаются удостоверения, ребята имеют право носить служебные знаки различия.

Совсем недавно родилась эта форма связи школы с лесом, а на счету юных уже много славных дел. Всего один пример. Ученики Дыхновичской школы Белоруссии за год посадили около 80 тысяч саженцев, вырастили в питомнике сотни тысяч деревьев, собрали более 500 килограммов

сосновых и еловых шишек, килограммов желудей, заготовили тонны зеленых веток для приготовления витаминной муки.

А ведь в Белоруссии уже свыше ста школьных лесничеств, до 70 их в Брянской области, десятки — в Башкирии, Удмуртии, Магаданской и других областях. Сформирована целая армия помощников лесной службы. Лучшие из ее рядов уже удостоены высокой чести: об их славных делах рассказывает экспонат павильона «Охраны природы ВДНХ СССР».

(Корр. ТАСС)

Редактор С. Ф. МУРЫГИН

КИНО

Сегодня в Опочке

„МАЯК“

Новый художественный фильм

„ЧЕРНЫЙ АВТОМОБИЛЬ“

Начало сеансов в 17, 19 и 21

ПРОДОЛЖАЕТСЯ

подписка на газету

„КРАСНЫЙ МАЯК“

Газета выходит по средам

пятницам и воскресеньям.

ПОДПИСНАЯ ПЛАТА:

на месяц — 19 копеек,

на квартал — 57 копеек,

на полгода — 1 руб. 14 коп.

Подписка принимается

во всех отделениях связи, а также

общественными распространителями печати.

В связи с ликвидацией Любимовского сельпо членам-платежкам, всем организациям, колхозам и совхозам предъявляем претензии к Любимовскому сельпо до 1 апреля 1968 года.

(Корр. ТАСС).

Читинская область.

Наш адрес: г. Опочка, Дом Советов (1-й этаж)

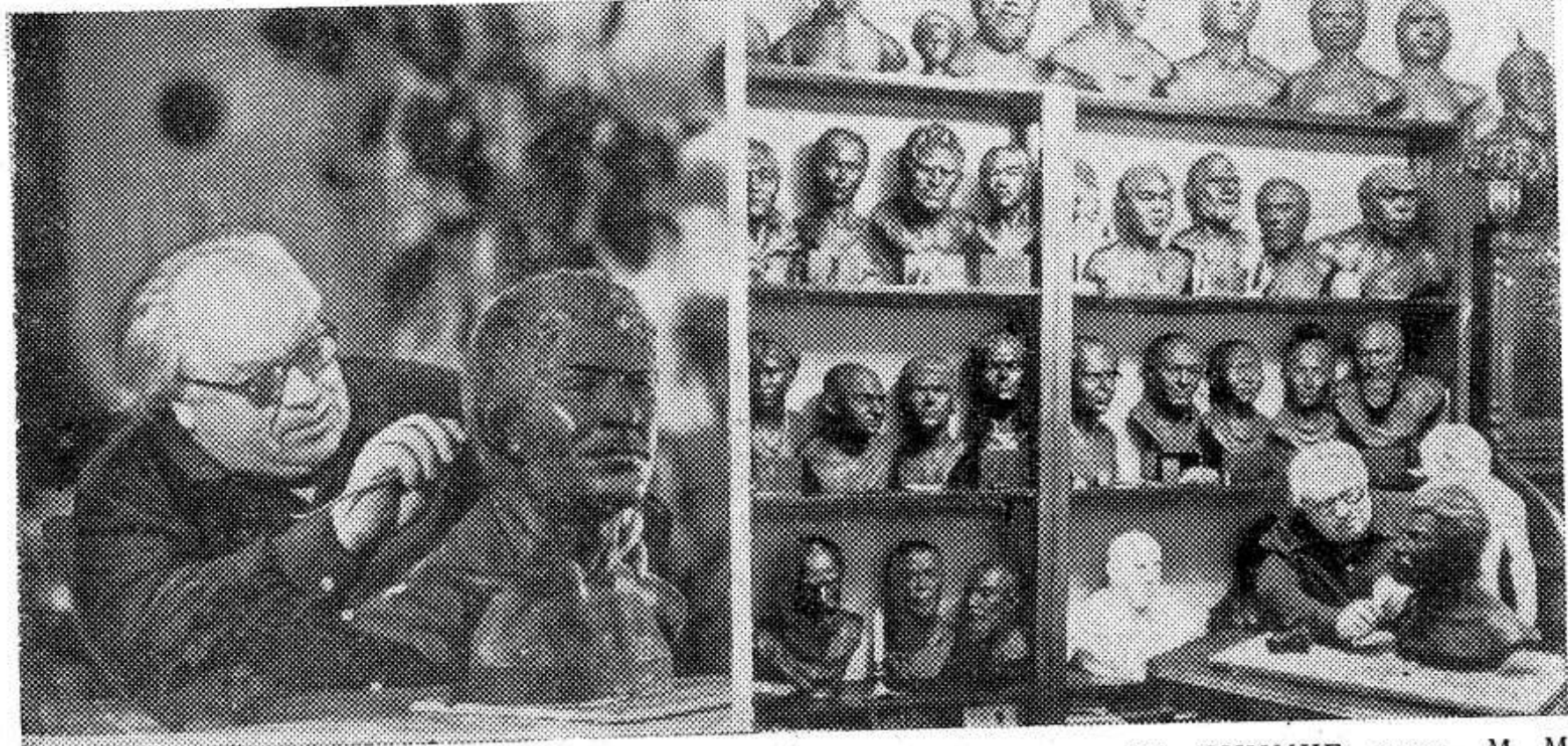
ТЕЛЕФОНЫ: редактора — 105, партийного отдела, корреспондента-организатора радиовещания и отдела сельского хозяйства — зам. редактора, отдела писем, секретариата — 77, бухгалтерского корректора — 18, типографии — 34.

Пишите, звоните, заходите

Опочечкая типография областного управления по печати.

Заказ 613.

Тираж 4984



Москва. Советский ученый скульптор-антрополог М. М. Герасимов, как известно, установил существование глубокой закономерной зависимости между строением костей черепа и строением мягких тканей лица и решил с научной точностью

задачу восстановления скульптурного портрета давно умершего человека.

За сорокалетие М. М. Герасимов создал десятки необыкновенных портретов, передающих облик некогда живших людей.

НА СНИМКЕ: слева — М. М. Герасимов за работой по восстановлению скульптурного портрета по черепу. Справа — в мастерской М. М. Герасимова.

Фото О. Кузьмина. Фотохроника ТАСС.