

# КРАСНЫЙ МАЯК

ОРГАН ОПОЧЕЦКОГО РАЙОННОГО КОМИТЕТА КПСС И РАЙОННОГО СОВЕТА  
ДЕПУТАТОВ ТРУДЯЩИХСЯ ПСКОВСКОЙ ОБЛАСТИ

Од издания 38-й  
№ 14 (6500)

Среда, 31 января 1968 года

Цена 2 коп.

## Сельский агитколлектив

ТРУДОВАЯ и политическая активность людей прямо зависит от их идейного воспитания. Ведь человек действует так, как он иначе потому, что им руководит определенное убеждение. Воспитывать людей в духе высшего коммунистического сознания и призваны партийные организации. Для политической работы в массах они выделяют агитаторов, политинформаторов, создают агитколлективы.

У нас в районе такие агитколлективы имеются при всех партийных организациях. Практика показывает, что там, где они по-боевому ведут массово-политическую работу, успех всегда обеспечен.

Взять, к примеру, колхоз «Урожай». Здесь партийная организация уделяет большое внимание массово-политической работе. Члены агитколлектива часто проводят с колхозниками беседы на актуальные темы, передают широкой гласности итоги социалистического соревнования, выпускают «боевые листки», заботятся о том, чтобы наглядная агитация шагала в ногу с жизнью. Все это способствует тому, что дела в хозяйстве неуклонно идут в гору.

Иная картина в колхозе «Родина». Ряд социалистических обязательств, принятых на юбилейный год, здесь оказался невыполненным. Это результат того, что партийная организация, агитколлектив ослабили политическую работу среди сельских тружеников.

Примерно то же самое наблюдается в некоторых других хозяйствах. С таким положением,

конечно, никак нельзя мириться. XXIII съезд КПСС подчеркнул, что дальнейшие успехи коммунистического строительства во многом зависят от размаха и уровня идейно-политической работы.

Широк круг забот колхозных и совхозных агитколлективов. Необходимо повседневно разъяснять массам политику партии, ее решения, мобилизовать сельских тружеников на претворение в жизнь этих решений, воспитывать их в духе коммунистического отношения к труду. Надо также всячески пропагандировать достижения передовиков, настойчиво внедрять в производство их богатый опыт.

Чтобы успешно справиться с этими большими задачами, требуется как можно полнее использовать все средства и формы идеологического воздействия — коллективные и индивидуальные беседы, лекции, доклады, наглядную агитацию, стенную печать и т. д.

Сейчас, как и всегда, очень важно тесно увязать массово-политическую работу с решением комплекса хозяйственных работ. В центре внимания сельских агитколлективов должны нахо-

диться успешное проведение зимовки скота, ремонт сельскохозяйственной техники, подготовка семян, вывозка на поля органических удобрений. Необходимо добиться, чтобы весна третьего года пятилетки была встречена во всеоружии.

Развертывая идейно-политическую работу, надо видеть не только неотложные дела, но и проблемы, решение которых требует длительного времени. Иначе говоря, идейно-политическая работа должна охватывать все важнейшие моменты сельской жизни и быть максимально целеустремленной. Ее необходимо вести широким фронтом, с перспективой.

Деятельность агитколлективов во многом зависит от правильного руководства ими со стороны парткомов, бюро партийных организаций. Разумеется, дать агитаторам «рецепты» на все случаи жизни нельзя. Но очень важно своевременно нацелить агитколлективы на обеспечение успеха на тех участках производства, которые заслуживают особого внимания.

Выполнение социалистических обязательств, принятых в 1968 году, — вот что будет свидетельствовать о боевности колхозных и совхозных агитколлективов.

## Советско-индийские переговоры

29 января, как передали из Дели, в президентском дворце были продолжены переговоры между Председателем Совета Министров СССР А. Н. Косыгиным и Премьер-Министром Индии Индирай Ганди. Состоя-

лся обмен мнениями по некоторым международным проблемам, представляющим взаимный интерес, а также по вопросам дальнейшего развития дружественных отношений между СССР и Индией.

## Наши рубежи на февраль

Надоить молока от каждой коровы по 130 килограммов.

**Продать государству:**

молока—700 тонн,

мяса—340 тонн,

яиц—100 тыс. штук.

Вывезти на поля органических удобрений 40 тысяч тонн.

## Пятилетку — досрочно

### Опережая график

Хороший старт взяли с первого дня нового года рабочие учебно-производственного предприятия ВОГ. Они не жалеют ни сил, ни времени для выполнения социалистических обязательств. Каждый день повышается производительность труда, разворачивается широким фронтом соревнование.

Впереди идет бригада коммунистического труда столяров, руководит которой мастер Н. И. Лысачев. Все тридцать человек

охвачены стремлением работать как можно лучше. Январский план бригадой выполнен: изготовлено 675 ширм для учреждений здравоохранения.

Не отстают от мебельщиков и швеи А. Михайлова, Н. Николаева, А. Никандрова. Каждая из них перевыполняет сменные задания на 120—130 процентов.

Л. Иванова,  
председатель местного комитета УПП ВОГ.



Хорошо поработали в юбилейном году тракторист совхоза «Красный фронтвик» Д. Г. Васильев и комбайнер П. А. Федоров. А с началом зимы они переключились на ремонт тех-

ники. Трактор Васильева поставлен на линейку готовности. НА СНИМКЕ: Д. Г. Васильев и П. А. Федоров в ремонтной мастерской совхоза. Фото А. Васильева.

# ЮБИЛЕЙНЫЙ ГОД РОССИИ

## Об итогах выполнения Государственного плана развития народного хозяйства РСФСР в 1967 году

Трудящиеся РСФСР в юбилейном году под руководством Коммунистической партии, развернув широкое социалистическое соревнование в честь 50-летия Советской власти, добились новых успехов в развитии народного хозяйства республики, в повышении материального благосостояния и культуры народа. Об этом говорится в сообщении ЦСУ РСФСР «Об итогах выполнения Государственного плана развития народного хозяйства РСФСР в 1967 году».

Дальнейшее развитие получили во втором году пятилетки промышленное и сельскохозяйственное производство, транспорт, торговля и другие отрасли хозяйства. Повысилась производительность труда во всех отраслях материального производства.

оборот железнодорожного, автомобильного, речного и магистрального нефтепроводного транспорта — 107, численность рабочих и служащих в народном хозяйстве — 102,8, производительность труда в промышленности — 107, в строительстве — 107, прибыль по всему народному хозяйству в сопоставимых ценах — 117, фонд заработной платы по народному хозяйству — 107, общественные фонды потребления — 107, реальные доходы трудящихся на душу населения — 106, розничный товароборот — 108,8, ввод в эксплуатацию жилых домов государственными, кооперативными предприятиями и организациями, колхозами и населением — 102, объем работ по бытовому обслуживанию населения — 117, численность учащихся в средних специальных учебных заведениях — 103, численность студентов в высших учебных заведениях — 103 процента.

Важнейшей особенностью 1967 года было сближение темпов роста производства средств производства и предметов потребления.

Несмотря на неблагоприятные погодные условия в ряде зерновых районов республики, валовая продукция сельского хозяйства превысила уровень урожайного 1966 года — главным образом за счет продукции животноводства.

Научно-исследовательскими институтами, конструкторскими организациями и промышленными предприятиями сконструировано и изготовлено более двух тысяч новых образцов машин, механизмов и другого оборудования, около тысячи новых типов приборов. Освоено серийное производство свыше 300 новых, более совершенных видов изделий. В народное хозяйство внедрено более 1,7 миллиона изобретений и рационализаторских предложений. Однако план научно-исследовательских работ и внедрение достижений науки и техники в народное хозяйство некоторыми министерствами и ведомствами выполнен не полностью.

Промышленность республики годовой план по общему объему производства выполнила на 103 процента. План выпуска

большинства важнейших изделий выполнен досрочно.

К концу года в республике по новой системе планирования и экономического стимулирования работало 4,2 тысячи промышленных предприятий с общей численностью работающих 6 миллионов человек. На этих предприятиях производилось свыше 40 процентов всей промышленной продукции. Предприятия, работающие в новых условиях, выполнили повышенные годовые планы реализации продукции и прибыли.

Годовой план промышленного производства по общему объему и большинству важнейших видов изделий выполнен всеми промышленными министерствами РСФСР, а также промышленностью всех автономных республик, краев и областей, кроме Камчатской.

Годовой план повышения производительности труда промышленностью перевыполнен.

В 1967 году осуществлялся перевод рабочих и служащих на пятидневную рабочую неделю с двумя выходными днями. Среднемесячная денежная заработ-

ная плата рабочих и служащих увеличилась на 4,2 процента и составила 106 рублей, а с учетом выплат и льгот из общественных фондов потребления — 143 рубля против 137 рублей в 1966 году. Оплата труда колхозников в общественном хозяйстве возросла на 8 процентов. Выплаты и льготы, получаемые населением из общественных фондов потребления, составили в 1967 году свыше 29 миллиардов рублей и увеличились по сравнению с 1966 годом почти на 7 процентов.

Розничный товароборот государственной и кооперативной торговли составил 71,8 миллиарда рублей и увеличился против 1966 года на 5,8 миллиарда рублей.

Государственными и кооперативными предприятиями и организациями, а также рабочими и служащими введено в эксплуатацию 1,2 миллиона квартир общей (полезной) площадью 49,3 миллиона квадратных метров.

Различными видами обучения охвачено около 42 миллионов человек.

Население РСФСР на 1 января 1968 года составило 128 миллионов человек.

(ТАСС).

# Дозорный народа

Е ДВА Владимир Ильич Тябут переступает порог проходной, как начинается взаимное:

— С добрым утром! Он всех знает и его все знают.

В районном объединении «Сельхозтехника» Владимир Ильич работает с 1955 года. Его специальность — столяр. Но это не значит, что он имеет дело только с деревом.

— Мастер на все руки, — говорят о нем товарищи по работе.

И это действительно так. Владимир Ильич ремонтирует кабины тракторов, остекляет их, обшивает искусственной кожей сидения. Свои задания ежедневно выполняет на 110—120 процентов. И качество

работы у него всегда хорошее.

Когда на предприятии создавалась группа народного контроля, рабочие в числе первых делигирировали в нее Владимира Ильича. Они не ошиблись в выборе. Возглавив один из постов народного контроля, Тябут развернул борьбу с недостатками, за экономию и бережливость.

Полезных дел на счету немало. Взять хотя бы такой пример.

На территории объединения «Сельхозтехника» расположен склад ядохимикатов. Как там хранится общественное добро? Этим вопросом однажды заинтересовались народные контролеры.

Они обнаружили, что помещение находится в

плохом состоянии. В частности, прогнила крыша, сквозь щели во внутрь просачивается влага. Склад требовал ремонта.

О результатах проверки Владимир Ильич сообщил администрации. Были приняты меры к устранению выявленных недостатков. С радостью увидели народные контролеры, что их труд не пропал даром.

Они не ограничились только проверкой. Сами приняли непосредственное участие в наведении порядка на складе. К примеру, установили таблички с надписью: «Осторожно! Ядохимикаты».

— Посту народного контроля, руководимому Тябутом, до всего де-

ло, — говорит секретарь партийной организации объединения «Сельхозтехника» А. Е. Антонов.

И не для красного слова. За последнее время народные контролеры проверили наличие и состояние противопожарных средств, правильность хранения и расходования горюче-смазочных материалов и т. д. Недостатки, вскрытые народными контролерами, были устранены.

— Да, забот у нас много, — рассказывает Владимир Ильич. — Например, на складе горюче-смазочных материалов еще не удалось полностью закрыть каналы потерь. Но закроем их обязательно.

Дозорному народа можно верить — слово у него крепкое.

Е. Георгиев.

# НАДЕЖНАЯ ОПОРА

В НАШУ группу народного контроля избраны лучшие производственники. Возглавляет ее коммунист А. Н. Брагина, человек инициативный, принципиальный.

Группа народного контроля является надежной опорой партийной организации. Она настойчиво борется за устранение недостатков, имеющихся на предприятии, за экономию и бережливость.

Народные контролеры не действуют, как говорится, на свой страх и риск. Их деятельность постоянно направляет партийное бюро.

В основе руководства лежит тесный контакт членов бюро с народными контролерами, в первую очередь с А. Н. Брагиной, руководителями постов. Мы своевременно подсказываем, на что обратить главное внимание в настоящий момент.

Вот характерный пример. Однажды на предприятии участились случаи внутриводского брака. Причина этого крылась в плохом использовании оборудования. С таким положением, конечно, нельзя было мириться.

Но где, какое именно оборудование используется плохо? По совету партийного бюро группа народного контроля и занялась этими вопросами. В ходе проверки были выявлены все основные недостатки. Примечательно, что народные контролеры не ограничились этим. Они внесли свои предложения по устранению недостатков.

Вообще на их счету много

добрых дел. Мы строго за тем, чтобы предельно возможные производственные нормы не оставались на бумаге, а претворялись в жизнь. Если необходимо, то прибегаем к мерам партийного воздействия.

Вспоминается такой случай. Народные контролеры пришли в цех и увидели, что в булочном цехе движок. О механике коммунист М. М. Кофеев игнорировал это положение. Тогда мы вызвали на заседание партийного бюро и потребовали объяснения.

Вопросы, связанные с работой группы народного контроля поднимаются у нас почти в каждом партийном собрании. На заседании партийного бюро заслушивали отчет А. Н. Брагиной. Указали ей на недостатки в деятельности народных контролеров, которые приняты к сведению и устраняются.

В юбилейном году коллектив нашего предприятия добился неплохих показателей в работе. К примеру, товарной продукции выпущено на 2 миллиона 700 тысяч рублей при плане в 2 миллиона 807 тысяч рублей. В этом, несомненно, есть заслуга и группы народного контроля. Народные контролеры — надежная опора во всей нашей работе.

В третьем году пятилетия приумножим свои трудовые успехи.

Л. Дроздецкая, секретарь парторганизации хлебокомбината



НА СНИМКЕ: председатель группы народного контроля хлебокомбината А. Н. Брагина проверяет качество продукции у работницы А. М. Ананьевой.

Фото Ю. Орлова

## НАРОДНЫЙ КОНТРОЛЬ В ДЕЙСТВИИ

### Страница народного контроля

С заседания комитета народного контроля

## Правильно использовать средства культурфонда

Состоялось заседание районного комитета народного контроля. На нем был обсужден вопрос о неправильном использовании культурфондовых средств в колхозе имени Жданова.

Как установлено проверкой, в этом хозяйстве нет определенной системы в создании денежных фондов. Уставом сельхозартеля даже не определен размер культурфонда в процентах от получаемого дохода.

В производственно-финансовых планах и приходо-расходных сметах четко не указывается назначение выделенных средств. Не предусматриваются специальные ассигнования на премирование и чествование передовиков. В результате в большинстве случаев такие расходы производятся за счет культурфонда.

Зачастую культурфондовые средства расходуются по единоличному распоряжению председателя колхоза, без правления артели.

Все это приводит к беспорядкам в расходовании специальных средств, предназначенных для

проведения культурно-массовых мероприятий.

Так, в минувшем году сметой было предусмотрено затратить на культурно-массовые мероприятия 2079 рублей. Фактически же расходы по этой статье составили 5357 рублей, или в два с лишним раза больше предусмотренного. Из этой суммы 3603 рубля израсходовано на выдачу премий колхозникам, 920 рублей — колхозным стипендиатам. А непосредственно на содержание культурно-просветительных учреждений пошло всего лишь 190 рублей. Между тем в колхозе клубы не обеспечены инвентарем. Нет музыкальных инструментов, отсутствует хорошая наглядная агитация.

Под видом подарков в большинстве случаев колхозникам выдаются наличные деньги (3—5 рублей) для проведения праздников, оплаты командировок. Так, к празднику 8 Марта, помимо подарков, было выдано наличными 520 рублей, по случаю окончания весеннего сева — 540 рублей, к празднику 50-летия Великого Октября — 470 рублей и т. д.

Комитет народного контроля отметил, что все эти нарушения являются следствием бесконтрольности со стороны производственного управления сельского хозяйства. Его работники не интересуются использованием средств культурфонда в колхозах, редко инструктируют по этому вопросу бухгалтеров артелей и председателей ревизионных комиссий.

Комитет народного контроля предложил правлению колхоза имени Жданова устранить недостатки в использовании культурфондовых средств. Эти ассигнования должны идти только на содержание клубов, красных уголков и медицинских учреждений, а также на оплату расходов по приобретению инвентаря и оборудования культурно-бытового назначения.

Комитет обязал группы народного контроля колхозов и совхозов осуществлять постоянный контроль за исполнением производственно-финансовых планов, за правильным использованием специальных ассигнований на проведение культурно-массовых мероприятий.

По следам неопубликованных писем

Житель деревни Болготово А. С. Баранов написал в редакцию о том, что продавец продовольственного магазина № 7 В. Григорьева допускает ошибки в подсчете — неправильно дает сдачу.

По просьбе редакции жалобу А. С. Баранова проверяли работники райпотребсоюза. Как сообщил редакции председатель правления райпотребсоюза Н. П. Колобакин, факт обсчета продавцом В. Григорьевой больного дома инвалидов А. С. Баранова имел место.

Продавец В. Григорьева за допущенный обсчет обсуждена на заседании правления потребсоюза. Она строго предупреждена, что при повторении подобных фактов будет освобождена от работы.

## Зимовке скота — неослабное внимание

МНОГО дел у членов нашей группы народного контроля. За все вопросы, конечно, сразу не ухватишься. Поэтому основное внимание уделяем главному.

Сейчас идет зимовка скота. Считаю, что содействие успешному ее проведению и является одной из первоочередных забот.

В начале зимы Н. С. Иванов, председатель группы народного контроля, поручил мне и Г. В. Васильевой проверить состояние дел на животноводческих фермах, расположенных в деревне Горбово. Мы сразу же направились туда.

Прежде всего побывали на молочной ферме, где содержится около восьмидесяти коров. Постарались вникнуть во все детали. Обнаружили, что в коровни-

ке кое-где прогнили полы, что сарай, предназначенный для хранения грубых кормов, используется не по назначению, а солома и сено сваливаются под открытым небом.

Затем мы зашли на свиноводческую ферму. Там тоже не все оказалось в порядке. В частности, требовалось отремонтировать полы, утеплить помещение.

После проверки составили акт. Отразили в нем все выявленные недостатки. Надо отдать справедливость, правление колхоза, бригадир четвертой бригады Г. Н. Смирнов, в ведении которого находятся фермы, немедленно приняли соответствующие меры.

Зимовка скота проходит неплохо.

Взять молочную ферму. В коровнике тепло, поддерживается чистота. Полы, о которых шла речь выше, отремонтированы.

Корма уже не лежат под открытым небом, а хранятся в сарае. Фуражир Г. И. Иванов отпускает их не на глазок, а по весу. Животные ежедневно получают достаточно лугового и клеверного сена, соломы, корнеплодов, концентратов. Вдоволь они обеспечиваются и водой, солью.

Доярки строго соблюдают установленный распорядок дня. Доевание и кормление животных проводится всегда в одни и те же часы.

Продуктивность скота неплохая. Каждая новотельная коро-

ва, например, дает сейчас сутки по 12—15 килограммов молока. Молодняк сохранен.

Что касается свиноводческой фермы, то там тоже наблюдается надлежащий порядок. Помещения отремонтированы, помещения утеплены. Животные обеспечены разнообразными кормами.

Животноводство в нашем колхозе на подъеме. Отрицать, что в этом есть заслуга и народных контролеров, которые не мирятся с недостатками, вскрывают их, добиваются выправления положившегося. Ведь очень важно сохранить зимнее время высокую продуктивность скота.

А. Мочегаров, член группы народного контроля колхоза «Вперед»

ЛЮТЕТ... рошо с... подним... становится... розы не так... нашей мест... осени всегда... чтоб з... голову и му... да, что дела... мять и как... стенько не... хвойств об... лишь тогда... по углам... Вот ко... центральной... расположен... Внешний ви... Внутри же... стоит друга... Здесь со... Упитанности... ней. Доярки... том скот па... ных не выд... перевели на... то восполни... не удалось... богатый. Он... рех килогра... соломы, дес... килограммо... дают от слу... Надои на... плохи. От от... лучают до д... день... Не всегда... для вывоз... доярки его... стеном. На... мало. Непон... он не вывоз... Не работа... попробуй на... тато. Жал... тожих тоже... Теперь, к... вымерзли не... ст трубы,... шут винов... О том, что... внимания... проявляется... доярок, пока... называемого... Первым в... ветфельдшер... скользнувши... ту, он сквоз... и зябка пове...

ДАГЕС... ний респуб... лет подгот... В настояц... националь... С первс... Г. П. Э... НА СН... стений Г... охозяйств... Фото Р...

# Зима на фермах

## Рейд газеты „Красный маяк“



НА СНИМКЕ: доярка колхоза «Большевик» М. И. Филиппова, завоевавшая в 1967 году первенство в соревновании среди работников ферм артели. Она надоила по 2478 килограммов молока от каждой коровы. Ныне Мария Ивановна решила закрепить достигнутый успех.

ПЛУТЧЕТ нынче дед Мороз. Хорошо еще, когда тихо, а если поднимается ветер, то совсем поворачивается неугоду. Такие морозы не так уж часто бывают в этой местности. И все-таки с ними всегда надо считаться, чтобы зимой не хвататься за голову и мучительно искать выход, что делать с молоком, чем кормить и как поить скот. Только зачастую некоторые руководители артели об этом спохватываются только тогда, когда мороз затрещит по угам.

Побывали мы и на другой ферме колхоза — в Котове. Хотя здесь помещение содержится в более чистом состоянии, но продукция поступает на сливной пункт в Высокое некачественной. Открыв фляги, мы увидели в них плавающие соломинки и другие примеси. Заведует пунктом А. Егорова. Для работы ей, прямо скажем, нет никаких условий. В холодном помещении об определении качества молока не может быть и речи.

Удивило нас отношение к соблюдению правил гигиены. Ни о каком подмывании перед дойкой вымени и сосков тут не идет и речи. Подойники моются от случая к случаю. А вот Буколовская ферма. В скотном дворе чисто и тепло, животные выглядят неплохо. На отсутствие теплой и холодной воды работники фермы не жалуются. Только непонятно, почему в коровнике развешены для сушки щетки. Посуда для доения хранится прямо в коровнике, у стойла.

лучают незначительные надой молока, но оно плохого качества. Например, 5 января на маслосырзавод привезли 360 килограммов некачественной продукции из колхоза «Авангард», а 3, 15 и 16 января 593 килограмма поступило ее из артели «Красный Октябрь». От этого хозяйства понесли убытки.

- А. Нефедова**, помощник санитарного врача санэпидстанции.
- Т. Семенова**, заведующая производством маслосырзавода.
- Л. Ермакова**, сотрудник редакции.

## Животноводы держат экзамен

**ЗИМОВКА** скота всегда была ответственной порой, а нынче особенно. Сильные морозы доставили много хлопот. Большие усилия требуются, чтобы вовремя подвезти корма, обеспечить скот водой, уберечь его от заболеваний.

«Вперед»	22	9
«Победа Ильича»	17	123
Имени Мишурина	17	73
«Ленинский путь»	17	39
«Заветы Ленина»	15	87
«Салют»	14	153
«Красный Октябрь»	13	112
«Духовский»	13	15
«Организатор»	13	13
«Красный пахарь»	9	131
«Авангард»	8	86
«Родина»	7	88

Резервы для увеличения производства и заготовок молока есть всюду. Главное — разумно использовать каждый килограмм сена, соломы, корнеплодов, силоса. Очень важно с первых же дней после отела организовать раздой всех коров.

Как же прошел январь на фермах района? На 29 января животноводы выполнили принятые социалистические обязательства на первый квартал по продаже государству молока на двадцать четыре процента и мяса — на шестьдесят два процента. По сравнению с прошлым годом достигнут некоторый прирост в производстве и заготовках этих видов животноводческой продукции.

Уверенный старт в третьем году пятилетки взяли работники ферм колхоза «Урожай». Рационально используя корма, они получают и продают сейчас молока в два раза больше, чем в эту пору прошлой зимовки.

Ничто так не способствует успешной работе, как хорошо организованное социалистическое соревнование. Партийные организации обязаны позаботиться о том, чтобы в нем участвовали все доярки и дояры, свиноводы и свиноводы, овцеводы, телятники и птицеводы, создать им необходимые условия

**ВОТ КАКИЕ ПОКАЗАТЕЛИ** ИМЕЮТ КОЛХОЗЫ И СОВХОЗЫ РАЙОНА В ВЫПОЛНЕНИИ КВАРТАЛЬНЫХ ОБЯЗАТЕЛЬСТВ.

В первой графе — наименование хозяйств, во второй — продано молока, в третьей — продано мяса (в процентах)		
«Урожай»	46	72
«Сила»	38	18
«Красный фронтовик»	34	93
«Путь к коммунизму»	28	2
«Красное Заречье»	27	60
Имени Любимова	26	89
«Большевик»	25	21
Имени Жданова	24	84
«XXI партсъезд»	23	93

Успешнее идет выполнение квартальных обязательств по продаже молока государству в колхозах имени Любимова, «Сила», в совхозе «Красный фронтовик». Между тем есть хозяйства, которые продали государству в январе меньше молока, чем за это время в прошлом году. Это относится к колхозам «Авангард», «Победа Ильича» и некоторым другим.

В этом году снова идет продажа излишков продукции. В январе на приемный пункт поступило от населения Петровского сельсовета около ста центнеров молока.

## Продают излишки

лока играют молокоборщички. Хорошо ведет закуп Лидия Васильевна Иванова. Люди охотно сдают ей молоко.

## Направленное выращивание молодняка

С ОХРАНЕНИЕ и направленное выращивание молодняка — один из основных вопросов развития животноводства. Отбор животных по высоким показателям молочности, жирномолочности, живого веса, конституции и экстерьера, создание полноценного кормления и необходимых условий в содержании и уходе — это начало в целенаправленном выращивании молодняка.

Материнский организм является внешней средой, через которую в зародыш поступают питательные вещества, необходимые для роста и развития. Поэтому в первую половину стельности коровы основную роль для лучшего развития плода играет не столько количество, сколько качество питательных веществ, а во вторую половину — наоборот.

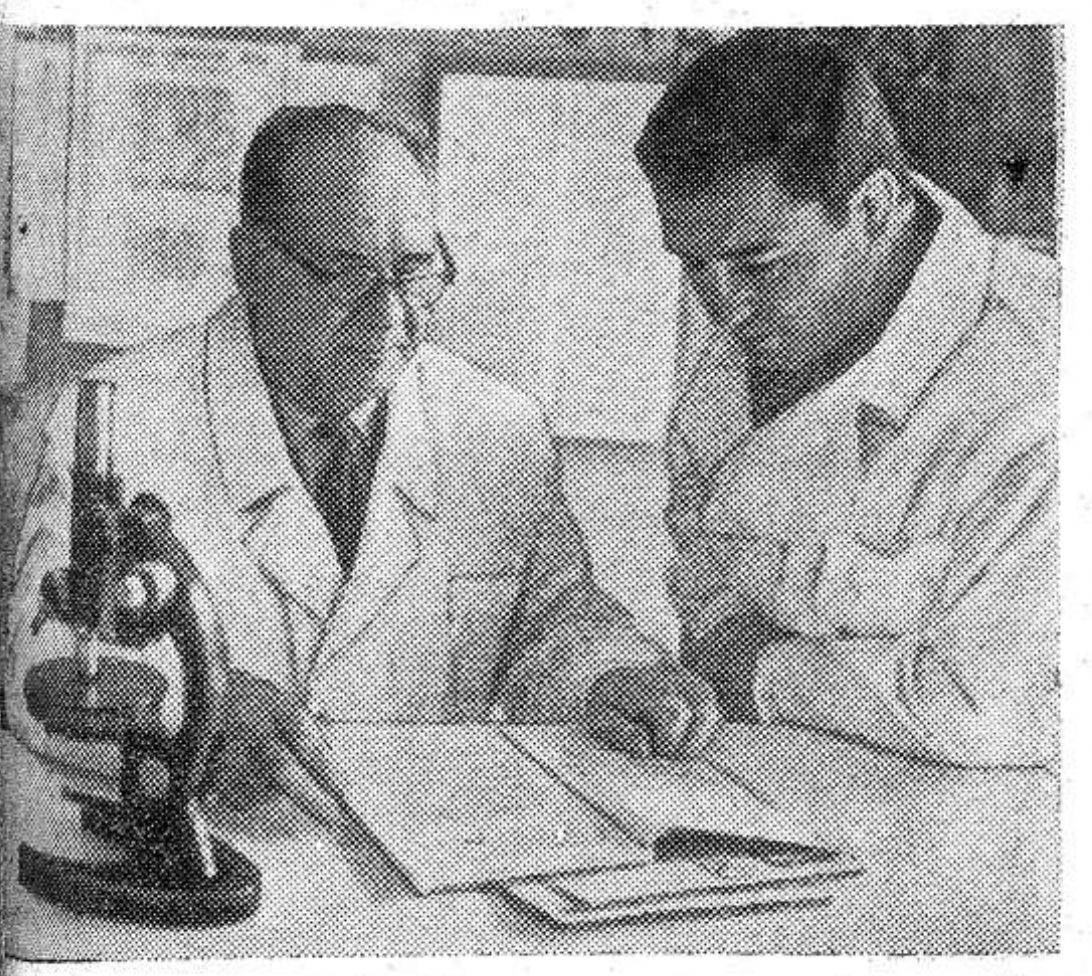
отдельной ферме, уход за ним следует поручить старательным, любящим свое дело телятницам. При дальнейшем выращивании теляток (от 6 до 18 месяцев) в отдельных хозяйствах кормление проводится неравномерно: в летний период телята хорошо растут и развиваются за счет достаточного количества зеленой массы, а с наступлением зимне-стойлового содержания телята кормятся по скудным рационам. Это в первую очередь относится к колхозам имени Жданова, «Победа Ильича».

При плохом кормлении в раннем возрасте телят случаются не рекомендуется. Это впоследствии ведет к измельчению стада, к снижению продуктивности, как случилось на ферме Макушино колхоза «Большевик».



Уменьшенные дачи молока и обраты должны получать только тельки и бычки, поставленные на откорм. В качестве первого концентрированного корма необходимо применять овсянку.

Сено, корнеплоды, картофель, силос являются наиболее ценными для кормления телят этого периода. Раннее приучение телят к этому корму способствует развитию органов пищеварения, увеличивает их размеры и приспособляет телят к более полному перевариванию и использованию грубых и сочных кормов.



ДАГЕСТАНСКАЯ АССР. Одно из старейших учебных заведений республики — сельскохозяйственный институт за тридцать лет подготовил тысячи высококвалифицированных специалистов. В настоящее время здесь обучается свыше трех тысяч человек 33 специальности. С первого дня образования института в нем работает профессор Г. П. Загородный. На СНИМКЕ: заведующий кафедрой агрохимии и физиологии Г. Загородный со своим учеником — кандидатом сельскохозяйственных наук Р. Магомедовым. Фото Р. Дика.

Фотохроника ТАСС.

# Самая чудесная в мире сила

**ВЛАДИМИР** Ильич Ленин указывал, что в крестьянской стране, какой была Россия до революции, первыми выиграли, больше всего выиграли, сразу выиграли от диктатуры пролетариата крестьяне. Впервые крестьянин увидел свободу на деле: свободу есть свой хлеб, свободу от голода...

Вопросы социально-экономического преобразования сельского хозяйства, приобщения крестьян к социалистическому строительству занимают в теоретическом ленинском наследии одно из важнейших мест. Этой исключительно важной теме посвящена вышедшая недавно из печати книга «В. И. Ленин и крестьянство». Теперь, через 50 советских лет, мы можем с полным основанием повторить слова Ленина, предисланные этой книге: «Все, чего мы достигли, показывает, что мы опираемся на самую чудесную в мире силу — на силу рабочих и крестьян».

С гениальной прозорливостью еще задолго до Октябрьской революции великий вождь трудящихся писал, что коренного расхождения интересов наемных рабочих с интересами трудящихся и эксплуатируемых крестьян нет, что только социализм может удовлетворить интересы тех и других. Это теоретическое положение ленинизма Коммунистическая партия положила в основу своей политики и тактики по отношению к трудовому крестьянству. Именно союз рабочих и крестьян явился одним из главных условий победы Великого Октября, полной, окончательной победы социализма, успехов в коммунистическом строительстве.

Владимир Ильич великолепно знал деревню. Старшая сестра Ленина — А. И. Ульянова-Елизарова пишет, что жизнь Владимира Ильича в Самарской губернии, типичная для русского крестьянства, дала ему много такого знания общественного строя, которое позднее удивляло всех. «Как в формулировке аграрной части нашей программы и во всей дореволюционной борьбе, — писала Анна Ильинична, — так и в строительстве нашей партии после победы это знание сыграло огромную роль».

**АВТОРЫ** книги «В. И. Ленин и крестьянство» на основе анализа произведений Владимира Ильича, воспоминаний его соратников — видных деятелей партии и государства, на основе архивных и литературных источников, монографий и статей, опубликованных в периодической печати, показывают отношение Ленина к крестьянству, роль, которую он отводил этому классу в борьбе за свержение самодержавия и капитализма, в построении социалистического общества. В книге освещается история развития В. И. Лениным аграрно-крестьянского вопроса, его деятельность по разработке и осуществлению аграрной программы партии большевиков, по укреплению союза рабочего класса и крестьянства.

Здесь опубликованы интересные материалы о встречах Ленина с крестьянскими ходоками; о деятельности партии в деревне по проведению в жизнь Декрета о земле; о первой коммуне, созданной рабочими Петрограда на Алтае. На богатом фактическом материале показано, как политически росли крестьянские массы в процессе укрепления Советской власти.

Красной нитью через многие работы В. И. Ленина проходит мысль относительно коренного преобразования сельского хозяйства. Два пути видел он: во-первых, строительство совхозов, опирающихся на народную государственную собственность и являющихся хозяйствами последовательно социалистического типа; во-вторых, создание коллективных хозяйств, основанных на объединенных средствах производства и коллективном труде самих крестьян, хозяйств, которые развиваются при всесторонней материальной финансовой и организаторской помощи со стороны социалистического государства. Таков знаменитый ленинский кооперативный план, который стал составной частью общего плана построения социализма в нашей стране.

**ОПЫТ** Советского Союза и других социалистических стран наглядно подтвердил правильность и жизнеспособность теоретических положений ленинского кооперативного плана.

Многие страницы книги посвящены деятельности Коммунистической партии по претворению в жизнь ленинского плана социалистического переустройства сельского хозяйства.

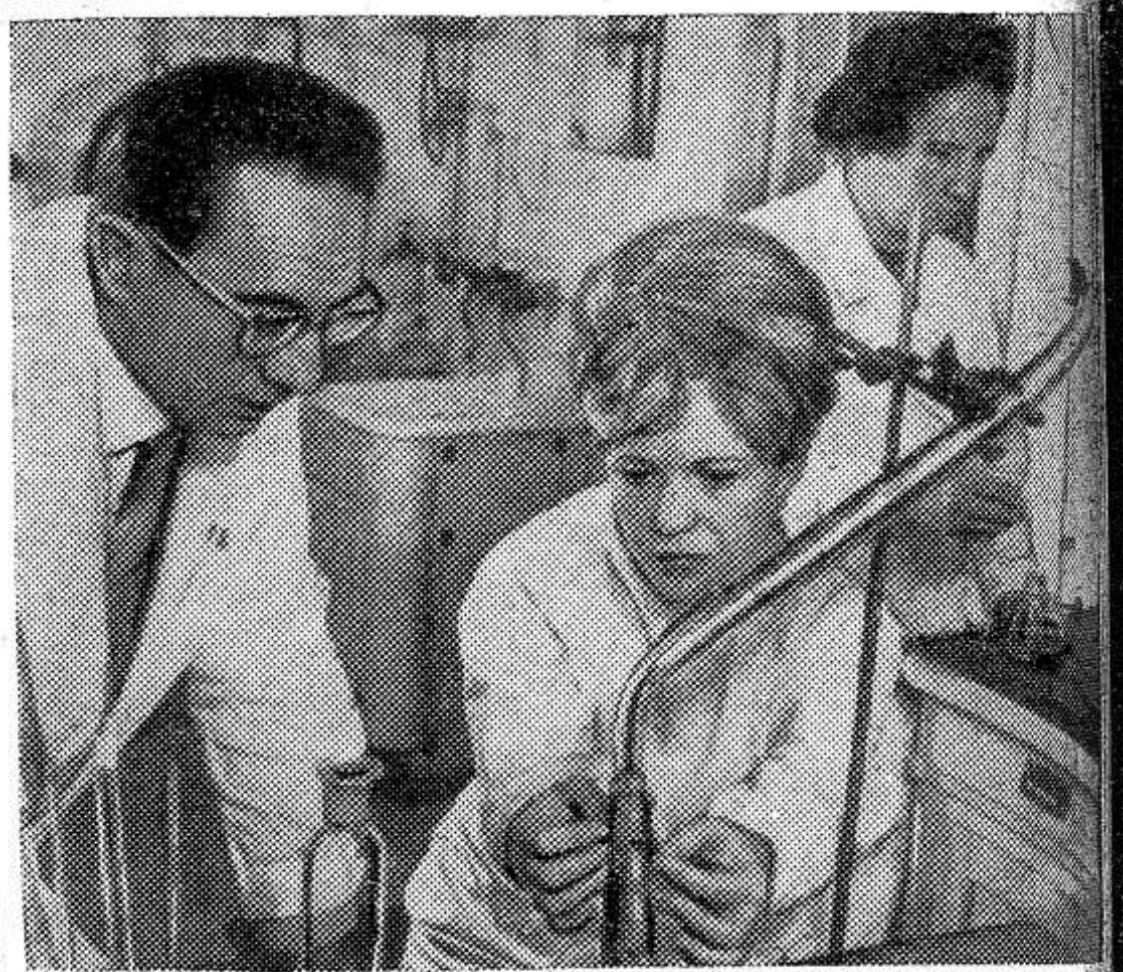
Исходя из конкретных условий, партия развивает дальше ленинские принципы научного руководства сельским хозяйством. Мартовский (1965 год) Пленум ЦК партии, а затем XXIII съезд КПСС и последующие Пленумы ЦК разработали систему комплексных экономических и организационных мер по ускорению темпов развития сельского хозяйства, по укреплению экономики колхозов и совхозов на основе современного технического прогресса, определили перспективы повышения культурного уровня и благосостояния тружеников деревни.

Советский Союз стал страной самого крупного в мире высокоорганизованного социалистического сельского хозяйства, базирующегося на самой передовой общественной системе, которая выдержала испытание временем и доказала свою непреодолимую жизненную силу.

Опыт решения крестьянского вопроса, социалистического преобразования сельского хозяйства в нашей стране имеет интернациональное значение. Как известно, братские социалистические страны успешно осуществляют переустройство деревни на социалистический лад. Большой интерес проявляют к опыту коллективизации сельского хозяйства в Советском Союзе развивающиеся страны Азии и Африки, перед которыми стоит задача избавления трудового крестьянства от голода, нищеты, а сельского хозяйства — от деградации, что характерно для современного капиталистического общества.

Книга «В. И. Ленин и крестьянство» популяризирует теоретическое наследие В. И. Ленина по аграрно-крестьянскому вопросу, политику Коммунистической партии по претворению в жизнь ленинского кооперативного плана на современном этапе.

**Н. МИНСКАЯ,  
В. ШАЛЬНЕВА.**



**МОСКВА.** Ни где в мире нет такой единой государственной системы усовершенствования врачей, какая создана в Советском Союзе. В нашей стране, которой принадлежит приоритет в решении этого важного вопроса, действуют сейчас 13 институтов, elevating свою квалификацию медики самых различных специальностей. Ведущим является Центральный институт усовершенствования врачей в Москве, в котором функционируют 66 кафедр, 28 научно-исследовательских лабораторий. За 37 лет со дня организации институт вырос в крупнейшее учебно-научное медицинское учреждение страны и выпустил за это время 200.000 высококвалифицированных врачей, получивших на вооружение новейшие достижения советской и зарубежной медицины. В последние годы институт получил также и широкое международное признание — сюда приезжают учиться врачи из многих зарубежных стран.

**НА СНИМКЕ:** в биохимической лаборатории института. Доктор медицинских наук профессор Лев Сергеевич Петелин проводит занятия с врачом-невропатологом Каларашской районной больницы Молдавской ССР Светланой Михайловной Носиковой. Фото Г. Мазура.

Фотохроника ТАСС.

## Огурцы засолены в... мешках

В овощные магазины Одессы поступили огурцы, засоленные не в бочках, а в... полиэтиленовых мешках. По вкусу и качеству они не уступают бочковым.

Способ засолки с применением химической тары предложили инженеры Одесского «Плодоовощеторга» Э. С. Стародубцева и И. А. Панков. Дело несложное: овощи закладывают в полиэтиленовый мешок, заливают рассолом и завязывают. В таком виде продукция и хранится на складе.

Примечательно, что на каждом из четырехсот тонн огурцов, засоленных с осени по новой технологии, получено около десяти рублей экономии.

(Корр. ТАСС)

### ИЗВЕЩЕНИЕ

2 февраля 1968 года в 18 часов 30 минут в Доме культуры состоится лекция о международном положении. Лекцию читает заслуженный работник культуры РСФСР т. Мячков К. С. После лекции — кинофильм.

Редактор С. Ф. МУРЫГИН.

Опочечкий льнозавод ПРИГЛАШАЕТ на постоянную работу электромонтеров, кошегаров, торгиста и сторожа.

Опочечкий РК ДОСААФ ОБЪЯВЛЯЕТ ПРИЕМ на курсы мотоциклистов. Начало занятий 6 февраля.

**ПРОДОЛЖАЕТСЯ подписка на газету «КРАСНЫЙ МАЯК»** Газета выходит по средам, пятницам и воскресеньям. ПОДПИСНАЯ ПЛАТА: на месяц — 19 копеек, на квартал — 57 копеек, на полгода — 1 руб. 14 коп. Подписка принимается всех отделений связи, а также общественными распространителями печати.

**Наш адрес:** г. Опочка, Дом Советов (1-й этаж) ТЕЛЕФОНЫ: редактора — 105, партийного отдела, корреспондента-организатора радиовещания и отдела сельского хозяйства — зам. редактора, отдела писем, секретариата — 77, бухгалтерии корректора — 18, типографии — 34.

**Пишите, звоните, заходите.**

Опочечкая типография областного управления по печати.

Заказ 262

Тираж 4730

## Производства, выгодные всем

Зима в деревне — время работы. Однако дел в пору, когда отдыхает поле, хватает не для всех. Выручают подсобные предприятия и промыслы. Их развитие в колхозах и совхозах предопределили решения XXIII съезда КПСС. И сейчас в колхозах страны создано примерно 170 тысяч подсобных производств. О них рассказывают корреспонденты ТАСС.

### Колхозные „должники“

Кредиты без процентов выдала колхозникам на строительство домов и приобретение легковых машин латвийская артель «Лачплесис», доходы которой составили в 1967 году полтора миллиона рублей, а прибыль — почти половину этой суммы.

Высокую рентабельность обеспечили не только традиционные отрасли — молочное животноводство и овощеводство, но и развитие в хозяйстве подсобные промыслы.

Круглый год в «Лачплесисе» работает консервный цех, выпускающий до пятнадцати наименований продуктов из плодов и овощей. Латвийская столица получает с плантации колхоза свежие и консервированные овощи.

В хозяйстве разводятся голубые песцы и серебристые лисы. Есть здесь и свой розарий; каждый квадратный метр которого дает ежегодно 50 рублей прибыли.

Каждый работающий в «Лачплесисе» получает в среднем за день около пяти рублей.

### Подкрепление экономике

Четверть миллиона рублей прибыли принесли гатчинскому колхозу «Память Ильича» Ленинградской области подсобные предприятия. Сумма солидная, а производство нехитрое: в его цехах делают тару под овощи и картофель, шьют рукавицы, выпускают деревянные изделия.

За спросом дело не стоит: у колхозного комбината свыше двухсот постоянных клиентов.

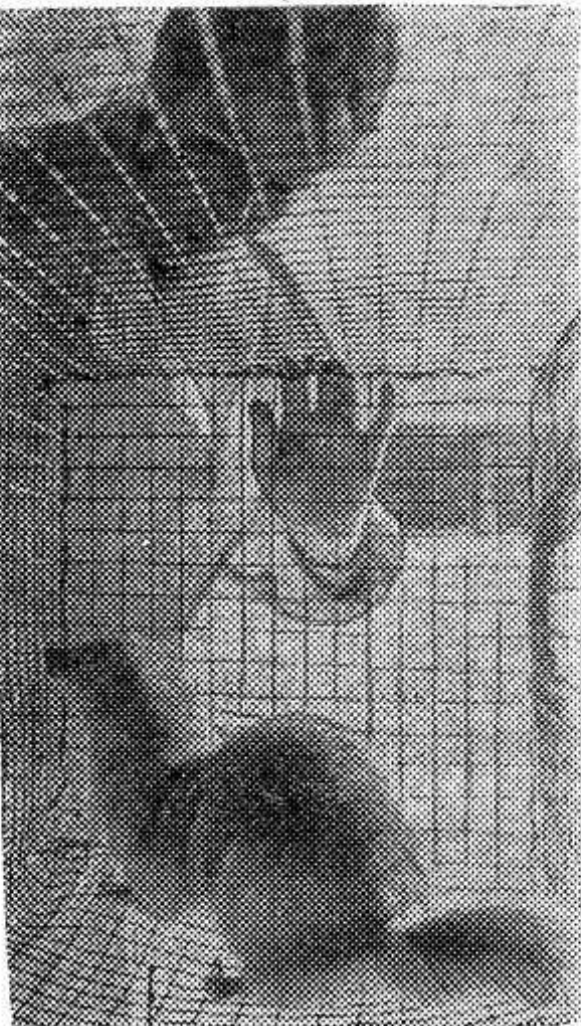
На 1968 год правление сельхозартели запланировало подсобным цехам изготовить продукции на 1.200 тысяч рублей. Ожидаемая прибыль — полмиллиона рублей.

### Возрождение традиции

В селах белорусского Полесья возрождаются традиционные народные промыслы. Гончарная ма-

стерская создана в деревне Городная — центре сельхозартели «Заря» Столинского района. Кувшины, горшки, мисочки и другая посуда сельских мастеров пользуется широким спросом у населения соседних районов. Колхоз открыл ларьки по продаже гончарной посуды в Пинске и Дрогичине. От реализации получено свыше 20 тысяч рублей дохода.

Мастера из колхоза «40 лет Октября» Столинского района наладили изготовление колес и везов. Используя отходы лесопилок и столярных цехов, колхозники сельхозартелей «Большевик» и «Первое мая» Малоритского района организовали производство ящиков для овощесушильного за-



Совхоз «Сомово», который расположен в окрестностях Воронежа, вот уже около 40 лет разводит ценных пушных зверей — норку, лисицу, песца. Создана также экспериментальная ферма по разведению бобров.

Нелегко труд на фермах: надо хорошо знать своих питомцев, вовремя оказать помощь тому или другому зверьку, а их более 55 тысяч.

Юбилейный год сомовские звероводы завершили успешно. Получено 2.302 тысячи рублей дохода.

**НА СНИМКЕ:** зверовод К. З. Трубочникова у клетки с пестрой норкой.

Фото В. Кожеевникова. Фотохроника ТАСС.