

# Боевые партийные звенья

Боевыми звеньями партии по праву считаются партийные группы. Они наиболее близки к производству и имеют возможность повседневно доходить до каждого человека, оперативно влиять на все стороны жизни коллективов, в составе которых действуют.

В последнее время заметно возросла активность партийных групп. Хорошо, например, работают они в совхозе «Красный фронтвик». Коммунисты этого хозяйства сумели поднять сельских тружеников на борьбу за успешное выполнение социалистических обязательств, принятых в честь 50-летия Советской власти. Коллективу совхоза вручено на вечное хранение памятное знамя ЦК КПСС, Президиума Верховного Совета СССР, Совета Министров СССР и ВЦСПС.

Много добрых дел на счету партийных групп ремонтного завода, колхоза «Урожай». Эти группы выступают политическими организаторами своих коллективов. Они остро реагируют на недостатки, быстро принимают меры к их устранению. Коллектив ремонтного завода работает с опережением производственного графика, а труженники колхоза «Урожай» первыми в районе выполнили план продаж государству льнопродукции. В этом, безусловно, заслуга и партийных групп.

В праздник 50-летия Великого Октября советские люди продемонстрировали свою готовность трудиться еще самоотверженнее. По инициативе комсомольцев в стране началось соревнование за досрочное выполнение заданий пятилетки к 15 октября 1970 года. Включи-

лись в него и трудящиеся нашего района. Боевая задача партийных групп, являющихся составной частью первичных парторганизаций, заключается в том, чтобы создать в каждом коллективе атмосферу высокого творческого подъема.

Партийные группы работают в гуще масс. Это составляет их характерную особенность. Они должны буквально по горячим следам вмешиваться в события, постоянно оказывать воздействие на каждого коммуниста, на каждого члена коллектива.

Разумеется, занимаясь производственными делами, этим группам надо применять присущие им методы. Не подменяя хозяйственных руководителей, они обязаны помогать бригадирам, мастерам в воспитании рабочих и колхозников, всячески поддерживать полезные начинания, добиваться повышения ответственности людей за порученное дело.

Практика показывает, что боевитость партийных групп во многом зависит от уровня руководства ими со стороны парткомов, бюро первичных парторганизаций. Следовательно, надо окружить их неослабным вниманием, оказывать им необходимую поддержку, умело направлять их деятельность.

Долг партийных групп — воспитывать у людей высокие моральные качества, создавать в коллективах обстановку непримиримости к недостаткам, выступать застрельщиками всего нового, передового, быть в авангарде соревнующихся, увлекать своим примером всех тружеников.

# КРАСНЫЙ МАЯК

ОРГАН ОПОЧЕЦКОГО РАЙОННОГО КОМИТЕТА КПСС И РАЙОННОГО СОВЕТА ДЕПУТАТОВ ТРУДЯЩИХСЯ ПСКОВСКОЙ ОБЛАСТИ

Год издания 37-й № 138 (6468)

Пятница, 17 ноября 1967 года

Цена 2 коп.

## СОРЕВНОВАНИЮ НА СЕЛЕ — ШИРОКИЙ РАЗМАХ

### Доходы возросли

Льноводы третьей бригады колхоза «Большевик» выращивали лен на площади 45 гектаров. С каждого из них получили по 3,4 центнера льносемян и почти столько же льноволокна.

Государству отправлено 19 тонн льносемян, 41 — тресты, 15 тонн льносемян. За сданную продукцию члены бригады выручили более 42 тысяч рублей. Доход с гектара значительно выше прошлогоднего.

Славно поработали труженники бригады, руководимые И. Г. Смирновым. Они первыми в артели завершили отправку льнопродукции государству.

А. Васильев, бухгалтер колхоза.

### Техника на ремонте

Успешно выполняют свои социалистические обязательства механизаторы нашей артели. Свыше семисот гектаров в переводе на мягкую пахоту выработал механизатор Анатолий Васильев. Почти такие же результаты у Василия Михайлова и Геннадия Павлова.

Когда закончились полевые работы, механизаторы сразу же приступили к ремонту техники. Из тринадцати тракторов одиннадцать приведены в исправность. Одновременно ремонтируется и прицепной сельскохозяйственный инвентарь.

Трактористы взяли обязательство привести в порядок сельскохозяйственную технику к Дню Советской Конституции.

И. Скорняков, механик колхоза имени Жданова.

### Под урожай будущего года

Хороший урожай картофеля собрали полеводы и механизаторы бригады, возглавляемой П. А. Филипповым. С каждого из 25 гектаров получено по сто центнеров клубней. В этом решающую роль сыграла обильная заправка почвы местными удобрениями.

А в будущем году рабочие отделения решили сделать более урожайным каждый гектар. Не ожидая санного пути, они ведут вывозку органических удобрений под корнеплоды, картофель и зерновые.

Добросовестно трудятся механизаторы И. А. Мышинский и А. Т. Миронов. Удобрения вывозятся также и на лошадей. Под урожай будущего года доставлено около 900 тонн органических удобрений.

И. Васильев, управляющий отделением Варыгино совхоза «Красный фронтвик».

### Первая — впереди

Труженики нашего колхоза усиливают темпы продажи льнопродукции государству. Впереди идет первая бригада, руководимая З. И. Тимофеевым. Она уже отправила на льнозавод двадцать четыре тонны тресты при задании тридцать восемь тонн. Треста принимается номерами 1,25 — 1,50. Члены бригады борются за то, чтобы сдать всю льнопродукцию не позднее 5 декабря.

Г. Михайлова, агроном колхоза «Красное Заречье».

## Больше внимания льну

«Северный шелк». Вспомнишь о нем и перед глазами встает весь путь борьбы за урожай. Вот первые всходы зеленым ковром покрыли землю. Высоко в небе заливаются жаворонок. И теплей становится на душе. Лен набирает силу.

А вот и другая картина: голубое море без конца и без края. Ветер нагоняет волны. А где-то вдаль поют девушки: «Не я ль тебя посеяла...»

И последнее: в руках снопик тресты. Радостно, что труд не пропал даром. Получено по 2,9 центнера льносемян и свыше трех центнеров тресты с каждого из 20 гектаров. Пред-

варительные подсчеты показывают, что бригада получит немалый доход от льна.

Выращиванием этой технической культуры в нашей одиннадцатой бригаде занимались два звена: Александра Ефимовича Большакова и Петра Дмитриевича Дмитриева.

Сейчас идет заключительный этап борьбы за качество продукции: сортировка тресты и сдача ее на льнозавод. Разбираем ее по длине, толщине, цвету стеблей и степени вылежки. Колхозники со всей серьезностью относятся к работе. Ежедневно перевыполняют нормы выработки К. Петрова, Т. Андреева, В. Васильева. На льнозавод отправлено 206 центнеров сырья.

Не так давно в Опочке на выставке достижений народного хозяйства побывали и наши колхозники. Больше всего, признаться, интересовал нас лен. Бесспорно, хороших результатов добились артели «Большевик», «Вперед», «Урожай» и другие.

Это как-то задело самолюбие наших льноводов. Ведь и у нас земли такие же, трудимся добросовестно, а вот урожай получили ниже возможного. Да что говорить о других артелях, свои результаты сравним с соседней двенадцатой бригадой. Поля наши лишь река разделяет. У них урожай лучше наше-

го. И причину эту мы знаем. Соседи сеяли лен сорта «Л-1120», а мы «светоч». Видимо, «Л-1120» лучше приживается на наших землях. Вот мы и решили в будущем году сеять этот сорт льна. Уходу за ним уделим еще больше внимания.

Через день-два с государством рассчитаемся. А пока готовим к отправке последнюю партию тресты. Лен, который уже сдали, имеет неплохую номерность — 1,25.

Хорошее дали стране сырье, хорошая получится из него и продукция. Мы знаем, как высоко ценится льняное полотно. Поэтому и впредь будем выращивать добротный лен.

М. Федоров, бригадир колхоза имени Любимова.

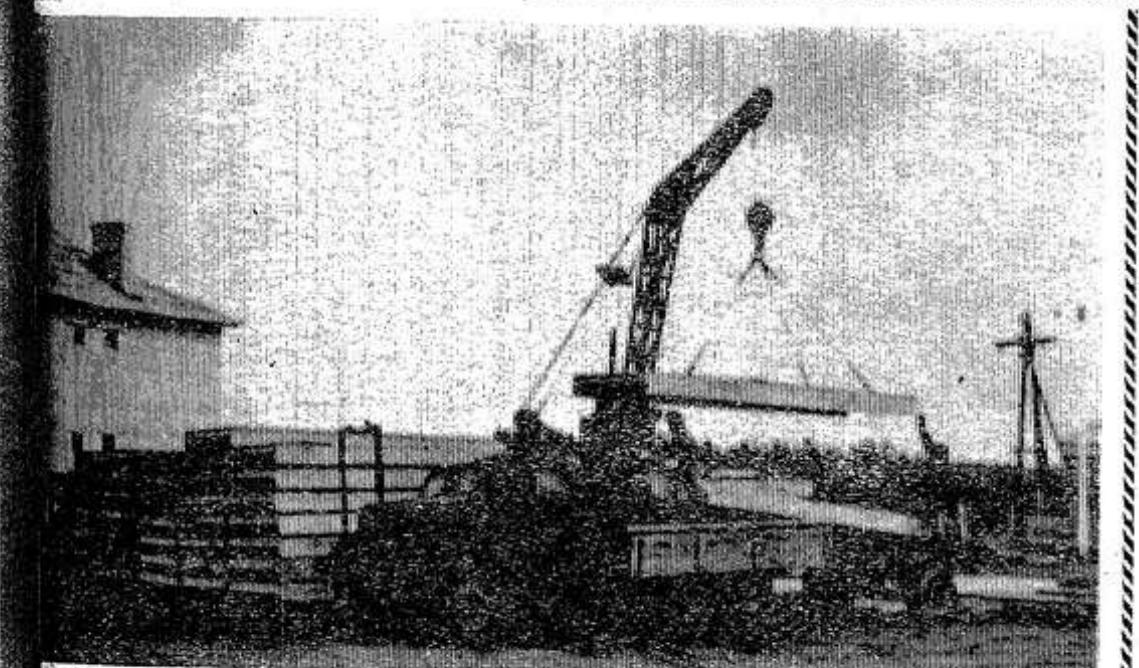
## О Ленине, о партии

План выпуска литературы к 100-летию со дня рождения В. И. Ленина обсудили 14 ноября писатели, ученые, издатели — участники совещания, состоявшегося в Комитете по печати при Совете Министров СССР.

К этой знаменательной дате издательства страны выпускают труды вождя революции, книги о его жизни и деятельности, о Сочинениях В. И. Ленина, о претворении в жизнь ленинских идей.

Так, например, в плане центральных издательств — свыше семидесяти названий. Это сборник «В. И. Ленин о литературе и искусстве», сувенирные издания «В. И. Ленин» М. Горького и «Владимир Ильич Ленин» В. Маяковского, сборник «Землю всю охватывая разом», в который включены стихи зарубежных поэтов о Ленине. Издательство «Музыка» предполагает выпустить большой сборник песен народов СССР и зарубежных стран, посвященных Владимиру Ильичу.

(ТАСС).



В начале года завод железных изделий выработал 6100 тонн различных конструкций, которые идут на колхозные новостройки. Погрузка ведется с помощью подъем-

ных кранов (на снимке). Вверху один из лучших рабочих, сварщик поточной сварки Федор Тимофеевич Заборов. Фото Ю. Орлова и А. Васильева.



Бюро ЦК ВЛКСМ присудило премии Ленинского комсомола 1967 года за произведения литературы и искусства.

В числе лауреатов (слева направо): киноактер А. В. Баталов — за создание образов советского молодого человека в кинофильмах «Дорогой мой человек», «Летят журавли», «Девять дней одного года» и других; Д. М. Гнатюк, солист Киевского театра оперы и балета, — за концертно-исполнительскую деятельность и активную пропаганду советской песни; скрипач В. В. Третьяков, студент Московской государственной консерватории, — за концертно-исполнительскую деятельность и высокое мастерство, проявленные на международных и всесоюзных конкурсах; поэт Олжас Сулейменов — за книгу стихов «Доброе время восхода»; скульптор Л. Н. Головинский — за создание скульптуры «Орленок» — памятник комсомольцам — героям Октябрьской революции и гражданской войны на Урале.  
Фотохроника ТАСС.

## КОМСОМОЛЬСКИЙ ВОЖАК

**Н**ОЧЬЮ раздался тревожный стук в окно. Встав с постели, Надежда Ивановна сразу же приготовила сумку с медикаментами. Знала: где-то случилось несчастье.

По дороге выслушала посетительницу. Тяжело заболела девочка. До деревни Мироеды километра четыре. В сухое время затратишь менее часа. А попробуй добраться в ненастье!

Как торопился фельдшер к больной Гале! Порою ноги вязли в грязной, тяжелой земле. Тогда женщина вытаскивала ее.

— Побыстрее, милая, — говорила она.

И вот, наконец, дом, где лежит больной ребенок.

Девочка, раскинув на кровати руки, металась в беспмятстве.

Надежда осмотрела ее. «Да, диагноз — бронхит, сомнений нет». Почувствовала, как отлегло на сердце. С этой болезнью можно справиться своими силами. Значит, не придется вызывать врача из Опочки.

Целую ночь фельдшер не отходила от больной. Лишь к утру, когда утих жар у Гали, она отправилась домой. Но отдохнуть не пришлось.

В медицинском пункте ее уже ждали больные. И всех приняла, дала советы. Сколько-таких дней бывало у фельдшера из Новоселья Надежды Федоровой? Много.

Вот уже третий год работает она на пункте.

Тяжело было вначале молодому специалисту. Ведь до нее фельдшера здесь не видели около года.

Многое оказалось в запущенном состоянии. Сразу же окунулась в работу.

До полудня принимала Федорова больных на медпункте, а потом шла по деревням. Делала людям прививки. Навещала матерей с грудными детьми. Работы хватало.

Сейчас у Надежды Ивановны семь общественных санитарных инструкторов. Это ее верные помощники. К фельдшеру они приходят в любое время. Советуются, берут литературу для чтения на фермах, в бригадах.

Но этим не ограничивается деятельность медицинского работника. Ведь она комсомольский вожак артели «Ленинский путь». Имеет хороших помощников. Это

Николай Павлов, Олег Абрамов, Галина Голубева. Всего в организации двенадцать членов ВЛКСМ. Немного. Однако их задору и энергии можно позавидовать.

Сумела Надежда найти ключ к сердцам молодежи. Только за этот год ею проведено шесть концертов художественной самодеятельности. Построены две волейбольные площадки, состоялось семь воскресников. Недавно в клубе прошел кинолекторий на тему «Правда о Печорском монастыре».

Заслуженным авторитетом пользуется в колхозе Надежда Федорова. Недаром ее приняли кандидатом в члены Коммунистической партии. Доверие коммунистов она оправдывает.

**Ю. Матвеев,**  
секретарь партийной организации колхоза «Ленинский путь».

### По следам неопубликованных писем

В поступившем в редакцию письме говорилось о том, что в магазинах города не принимаются стеклянные банки малой емкости.

Директор смешторга тов. Новицкий сообщил редакции, что изложенные в письме претензии покупателей справедливы и имели место. В настоящее время стеклотанки емкостью 200 граммов принимаются во всех продовольственных магазинах, где производится продажа этих товаров.

Лаптево и Дупли Любимовского сельсовета (руководитель Т. И. Павлова). К сожалению, так дело обстоит не везде. Не созданы депутатские группы в Краснооктябрьском, Новосельском сельсоветах.

Многое, конечно, зависит от исполкомов сельских Советов. Практика показывает, что там, где исполкомы ценят и направляют работу депутатских групп, их активность возрастает. Такие группы с успехом берут на себя часть общего дела сельских Советов.

Задача исполкомов и сельсоветов — повысить боеспособность депутатских групп, этих молодых органов общественного самоуправления.

**О. Иванова,**  
секретарь исполкома районного Совета.

### Советское строительство

## Депутатские группы за работой

**В** ЦЕЛЯХ повышения активности и согласования деятельности депутатов в избирательных округах, укрепления связи их с избирателями создаются депутатские группы. В настоящее время они имеются в большинстве сельсоветов нашего района, представляя собою опорные ячейки низовых органов власти.

Депутатские группы созданы в крупных населенных пунктах, зонах нескольких небольших смежных деревень. В их состав входят депутаты сельских Советов, а также районного Совета, проживающие в данной местности. В каждой группе обычно насчитывается от трех до пяти депутатов.

Депутатские группы работают

под непосредственным руководством исполкомов сельских Советов. Они также держат тесную связь с общественными организациями.

Широк и многообразен круг дел сельских депутатских групп. В первую очередь они организуют выполнение наказов избирателей, решений Советов и их исполкомов. Они также содействуют улучшению работы школ, медицинских учреждений, магазинов, клубов, библиотек, беспокоятся о благоустройстве населенных пунктов, о поддержании в них надлежащего санитарного порядка. Предметом их постоянной заботы является содействие бригадам, звеньям, фермам в борьбе за выполнение производственных планов, оказание помощи сельским

Советам в проведении закупок у населения сельскохозяйственных продуктов.

Неплохо работает депутатская группа, созданная в отделении Петровское совхоза «Красный фронтовик». Возглавляет ее А. М. Александрова. В эту группу входят также Р. В. Гомилевская и Н. П. Николаева. Все они являются депутатами Пригородного сельского Совета.

Депутатская группа организовала работы по благоустройству центральной усадьбы совхоза. В честь 50-летия Советской власти озеленена Парковая улица. Заложены по существу новый парк. В нем высажено восемьсот декоративных деревьев.

Благодаря вмешательству груп-

пы улучшилась работа магазина и столовой, расположенных на территории центральной усадьбы. В частности, в столовой стало чище, обслуживающий персонал вежливее обращается с посетителями, расширен ассортимент блюд, улучшено их качество.

В Пригородном сельсовете хорошо идут закупки сельскохозяйственных продуктов у населения. Например, за десять месяцев молока закуплено 3750 центнеров вместо 1365 центнеров, предусмотренных годовым социалистическим обязательством. В этом есть заслуга и депутатской группы.

С положительной стороны зарекомендовала себя депутатская группа, созданная в деревнях

**О**ВЛАДЕТЬ экономическими методами руководства, вовлечь коммунистов, всех тружеников деревни в активную борьбу за повышение эффективности сельскохозяйственного производства — характерное стремление колхозных и совхозных партийных организаций. Это и понятно. После мартовского (1965 г.) пленума ЦК КПСС, когда в деревне последовательно осуществляются крупные экономические меры, ответственность партийных организаций колхозов и совхозов за состояние общественного производства неизмеримо возросла.

Многие из них хорошо поняли, что правильно вести хозяйство можно лишь на основе умело поставленной экономической работы, точного хозяйственного расчета. Поэтому они проявляют заботу

### НА ПАРТИЙНЫЕ ТЕМЫ

ту об этой стороне дела, создают в коллективе творческую обстановку, развивают инициативу, предприимчивость.

Взять, например, внедрение хозяйственного расчета. Некоторые товарищи склонны думать, что это дело чисто бухгалтерское. Действительно, хозрасчет начинается с бухгалтерии, с работы экономистов-плановиков. Они разрабатывают задания, лимиты, налаживают и ведут учет. Но это далеко не все. Чтобы внедрить хозрасчет, надо довести его показатели до бригад, ферм, звеньев, до каждого земледельца и животновода, а затем сделать эти показатели руководством к действию, развернуть борьбу за их выполнение.

А это уже прямое дело коммунистов, партийной организации в целом.

Хозрасчет принесет тогда хоро-

## ПРОНИЖНОВЕНИЕ

шие результаты, когда анализом хозяйственной деятельности будут заниматься не только главные специалисты, экономисты, бухгалтеры, бригадиры, заведующие фермами, но и рабочие, механизаторы, колхозники. А для этого им нужны знания, умение считать. И дело партийных организаций — наладить массовую экономическую учебу кадров.

Каким же образом парторганизация добивается улучшения экономических показателей колхоза или совхоза? Она это делает через людей, посредством живой и целеустремленной организаторской и политической работы, умело подчиняя ее интересам развития общественного хозяйства. Для этого она расставляет свои силы на решающих участках, создает в бригадах, на фермах цеховые парторганизации и партийные

группы и через них влияет на производственные дела.

Партийная организация считает своим первостепенным долгом мобилизовать всех тружеников коллектива на успешное осуществление производственных заданий, вытекающих из государственных планов, разработанных партией и правительством на оставшиеся годы пятилетки и утвержденных недавно сессией Верховного Совета СССР.

Находясь в гуще масс, работая плечом к плечу со всеми земледельцами и животноводцами, коммунисты показывают пример в труде, выступают застрельщиками соревнования за достижение высоких экономических показателей, настойчиво вскрывают неиспользованные резервы, борются за экономию и бережливость, добиваются внедрения нового, пере-

дового, проявляют непримиримость к недостаткам.

Коммунисты призваны всегда помнить, что рачительно хозяйствовать, вести дело по-социалистически — значит развивать производство, исходя из общегосударственных, общенародных интересов, обеспечивать получение таких продуктов, которые в первую очередь нужны стране, снижать их себестоимость и одновременно иметь достаточный доход, чтобы расширять хозяйство, по достижению оплачивать труд людей, улучшать их культурно-бытовые условия. Словом, всеми силами добиваться высокой рентабельности всех отраслей хозяйства, больше давать продукции сверх твердого заказа.

А путь к высокой рентабельности означает дальнейшее улучшение использования земли, под-

# Анализ — лучший компас

«Вперед» — 14,1  
центнера, «Путь к  
коммунизму» — 15,5  
центнера.

**ЗНАЧИТЕЛЬНЫХ** успехов добились в юбилейном году труженики колхозов и совхозов района. Хорошо поработали животноводы. За 9 месяцев произведено 13.338 тонн молока при плане 12.797 тонн, мяса — 1804 тонны при плане 1791, яиц — 274 тыс. штук, или 121 процент плану.

В ряде хозяйств увеличилась продуктивность скота. В колхозе «Урожай» в среднем от каждой коровы получено на 294 килограмма молока больше, чем за соответствующий период прошлого года, в колхозе «Заветы Ленина» — на 102 килограмма, «Красный Октябрь» — 90 килограммов. В среднем на одну курицу-несушку получено по 118 яиц, шерсти — 7 килограмма на одну овцу. Средний сдаточный вес крупного рогатого скота составил 180 килограммов, свиней — 80 килограммов, овец — 28.

Все это позволило району в конце сентября рапортовать о срочном выполнении годового плана по продаже продуктов животноводства государству. Дано больше по сравнению с прошлым годом молока на 332 тонны, яиц — на 26 тысяч штук и шерсти — на 2,4 центнера.

Но работа оценивается не только по количеству произведенной и проданной продукции. Важно, чтобы она была получена наименьшими затратами, чтобы руководители и специалисты хозяйства и работники ферм больше уделяли внимания экономической стороне дела.

Правда, некоторое снижение себестоимости животноводческой продукции у нас есть. Например, за девять месяцев себестоимость центнера молока составила 12 рублей 81 коп. при плане 13 рублей 95 копеек. На центнер привеса крупного рогатого скота затрачено 88 рублей 77 коп., что на 6 руб. 33 коп. ниже плана. Себестоимость центнера привеса свиней — 134 рубля 60 копеек, или ниже плана на 10 рублей 66 копеек, тысячи штук яиц — 69 рублей 25 копеек при плане 75 рублей 83 копейки.

От реализации продукции жи-

вотноводства колхозы и совхозы получили 750,3 тыс. рублей прибыли. В то же время надо признать, что в развитии общественного животноводства резервы далеко не использованы.

Взять хотя бы производство молока. Все еще высока себестоимость его в колхозах «Вперед», имени Мичурина, «XXI партсъезд», имени Жданова. В этих хозяйствах на производство центнера продукции затрачивается свыше 15 рублей. А вот в совхозе «Духновский» себестоимость молока равняется 10 руб. 97 коп. Себестоимость привеса крупного рогатого скота по-прежнему остается высокой в колхозах «Победа Ильича», «Авангард», совхозе «Салют». Здесь один центнер мяса обходится в 113—148 рублей. Высока себестоимость центнера привеса свиней в колхозах имени Жданова, «Красный Октябрь», а в колхозе «Вперед» она составляет 211 руб. 04 коп.

Почему же в ряде хозяйств столь высока еще себестоимость производимой продукции животноводства?

Причины заключаются в низких привесах, в нерациональном использовании кормов, в больших затратах труда. Например, в колхозе имени Мичурина на центнер молока затрачено 2 человеко-дня и оплата составила 6 руб. 79 коп., в колхозе «XXI партсъезд» — 6 руб. 45 коп., имени Жданова — 6 руб. 14 коп. В среднем по колхозам оплата равняется 5 руб. 12 коп.

Характерен такой пример: в

колхозе «Урожай» на центнер привеса крупного рогатого скота затрачено 33 человеко-дня, в колхозе «Авангард» — 11,3 в то время как среднерайонный показатель 8,8 человеко-дня. На центнер привеса свиней в колхозе «Вперед» затрачено 20,3 человеко-дня, «Красное Заречье» — 21,4, тогда как в среднем по колхозам — 11,1 человеко-дня.

Животноводство — отрасль рентабельная. Дальнейшее ее развитие состоит в повышении продуктивности за счет улучшения качественного подбора стада. Однако в большинстве хозяйств племенной работой занимаются слабо, а там, где и отобраны лучшие телки для воспроизводства стада, они находятся на общем уровне. Из-за этого хозяйства несут большой убыток.

Достаточно сказать, что за девять месяцев только из-за низкой жирности молока колхозы и совхозы потеряли 562 тонны молока, или 98 тысяч рублей. Много теряется и на продаже некондиционного скота. С начала года сдано 22 процента, или 262 тонны крупного рогатого скота ниже средней и тощей упитанности, овец — 58 процентов. А это также отражается на рентабельности животноводства.

Неплохих результатов в текущем году добились труженики полей. План производства зерна выполнен на 109 процентов. В целом по району урожай зерновых получен 10,4 центнера с гектара, а в совхозе «Красный фронтвик» — 14 центнеров, колхозах

По сравнению с прошлым годом сократились затраты на производство центнера зерна на 4 рубля 56 копеек и составили 9 рублей 40 копеек. Уровень рентабельности товарного зерна достиг 83 процентов.

Выращен неплохой урожай льна. С каждого гектара получено по 2,8 центнера льносемян и ожидается по 11 центнеров тресты. От реализации льнопродукции будет получено свыше 600 тысяч рублей прибыли. В целом уровень рентабельности растениеводства составит более 50 процентов.

Однако еще низка урожайность многих культур. Взять, например, картофель. План производства его выполнен лишь на 80 процентов, урожайность с гектара составила 88 центнеров при плане 110. В колхозе «Путь к коммунизму» получено по 143 центнера клубней с гектара и план производства выполнен на 121 процент. Производство центнера картофеля в районе обошлось в 5 рублей 43 копейки, а в совхозе «Духновский» — 11 рублей 02 копейки.

В высокой себестоимости продукции растениеводства во многом повинны механизаторы. Не добились они еще высокой производительности техники. За 9 месяцев выработка на условный трактор в колхозе «Организатор»

составила лишь 126 гектаров мягкой пахоты, «Красное Заречье» — 157, «Красный Октябрь» — 177, «Ленинский путь» — 161, «Вперед» — 180 гектаров. Поэтому и себестоимость одного гектара мягкой пахоты очень высокая — от 5 до 9 рублей.

Бригадиры и механизаторы мало заботятся, чтобы затраченные на технику средства окупались. Ведь только амортизация ее стоит 384 тысячи рублей, и эта сумма ложится на себестоимость продукции. Много техники совершенно не используется. Хранится она небрежно. В результате через год-два некоторые машины приходят в негодность и списываются, тогда как они должны работать 6—8 лет.

В улучшении экономической работы важным условием является хорошо поставленный учет и ежемесячный анализ деятельности производственных подразделений и хозяйства в целом. Это в большей степени зависит от бригадиров, которые должны своевременно сдавать отчеты в бухгалтерию, составлять их качественно, а не «на глазок», как это иногда случается.

В этом году наши колхозы и совхозы имеют все возможности быть рентабельными. Эти возможности необходимо полнее использовать.

**В. Струнникова,**  
начальник планового отдела районного управления сельского хозяйства.

## В счет будущего года

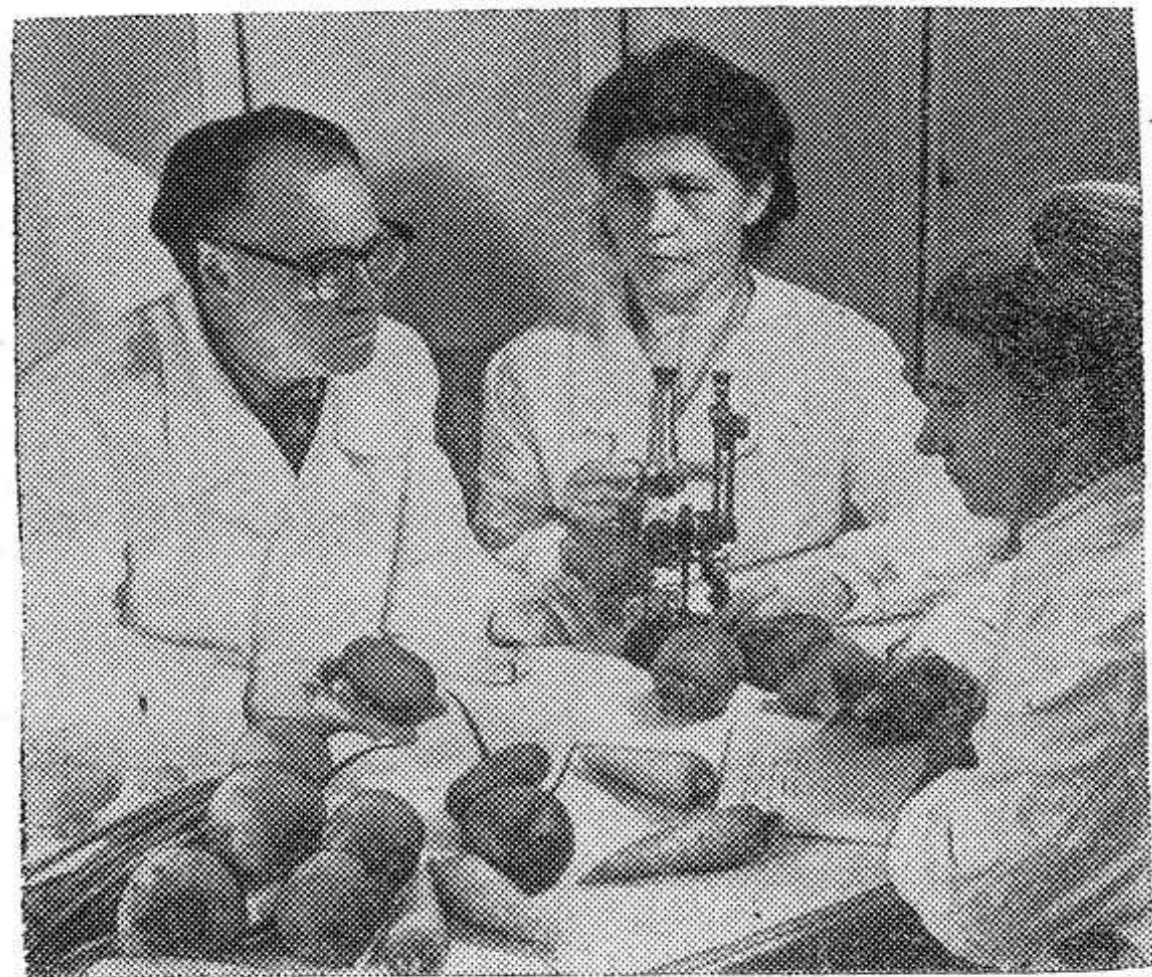
Неплохо трудятся в этом году животноводы нашей артели. В ближайшее время завершаем выполнение обязательств по продаже молока государству, а по мясу уже перевыполнено. Государству отправлено его 65 тонн вместо 50, предусмотренных в обязательствах.

Сейчас на откорме находится 58 телят. Суточный рацион составлен с таким расчетом, чтобы животные к концу откорма достигли веса не менее

200 килограммов каждое. В рацион входят 10 килограммов силоса, 4 килограмма клевера, концентраты и барда.

Ухаживает за молодняком опытная телятница М. Навич. Она добывается килограммовых привесов в сутки. Молодняк будет отправлен государству в начале будущего года.

**С. Иванов,**  
зоотехник колхоза «Заветы Ленина».



**МОСКОВСКАЯ ОБЛАСТЬ.** Грибовская овощная селекционная станция — родина более 200 высокоурожайных сортов помидоров, огурцов, лука, моркови, капусты... Они распространены по всей стране. Сорты грибовской селекции привлекают овощеводов хорошей урожайностью, высокими вкусовыми качествами. Достаточно сказать, что сейчас районировано 96 сортов овощных культур селекции Грибовской станции. На

международной выставке в Эрфурте (ГДР) грибовские селекционеры получили за новые сорта 28 медалей, в том числе 16 золотых.

**НА СНИМКЕ** (слева направо): старший научный сотрудник Петр Терехов, младший научный сотрудник Лидия Фролова и лаборантка Екатерина Пазухина за исследованием выращенных овощей.

Фото Н. Акимова.  
Фотохроника ТАСС.

Испытайте в своем хозяйстве

## СБОРНАЯ КОШАРА

сооружена в Бадамском совхозе Чимкентской области. В ней будут содержаться две отары — 1600 овец. Кошара разделена на две равные части, в каждой — теплая для приема и выращивания ранних ягнят, загон с укрытием для взрослых овец и выгульный двор.

На сборку ее из заводских деталей с помощью простейшего передвижного крана затрачено три дня — в несколько раз меньше, чем на строительство кошары из местных строительных материалов. Обошлась она не дороже

двух каменных кошар для такого же количества овец.

Типовую кошару из сборного железобетона спроектировал Чимкентский проектный институт «Казюжгипросельхозстрой».

В этом и будущем годах овощеводческие хозяйства Чимкентской области решили построить около сотни таких кошар, отличающихся большой прочностью и долговечностью.

(Корр. ТАСС).

**«КРАСНЫЙ МАЯК»**

17 ноября 1967 года. 3 стр.

## В ЭКОНОМИКУ

урожайности полей и продуктивности животноводства. Хорошо, когда коммунисты, глубоко вовлеченная в экономику, интересуются тем, как в хозяйстве осуществляется специализация бригад и ферм, что делается для роста плодородия полей, внедрения достижений науки и передового опыта, правильного применения материальных и материальных стимулов в труде, когда коллективно работают над тем, как лучше использовать производственные фонды, организовать повышение квалификации механизаторов и животноводов и т. д.

Возросшая роль экономических методов предполагает усиление партийного контроля деятельности администрации. Такое право партийным организациям колхозов и совхозов предоставлено Уставом КПСС. Они должны требо-

вать от хозяйственных руководителей выполнения директив партии и правительства, строгого соблюдения советских законов. С этой целью партийные организации заслушивают отчеты руководителей хозяйств на партийных собраниях и партийных бюро, проводят проверку и изучение вопросов на месте, делают надлежащие выводы и дают рекомендации. Разумеется, чтобы правильно судить о хозяйственной деятельности, коммунисты должны сами глубоко разбираться в вопросах экономики, повседневно опираться на актив, специалистов.

Осуществление партийного контроля не имеет ничего общего с командованием, мелочной опекой, подменой, дерганием хозяйственников. Цель его — помогать руководителям производства бо-

лее умело выполнять возложенные на них обязанности, максимально использовать внутренние резервы.

В народе мудро говорят: «Покой пьет воду, беспокойство — мед». Только упорным трудом, боевой организаторской работой, повседневным беспокойством о процветании общественного хозяйства добиваются сельские коммунисты успеха. Овладение экономическими методами руководства предполагает научный подход, взвученность и целеустремленность.

Окрепшие, обогащенные опытом работы в новых условиях, сельские партийные организации располагают всеми возможностями для расширения своего влияния на производство, глубокого проникновения в экономику. И надо настойчиво продолжать эту работу, совершенствовать ее.

**Б. Аверченко.**

# КАК СОХРАНИТЬ СЕМЕННОЙ КАРТОФЕЛЬ

**В**ЕЛИКО влияние сорта на урожайность. Картофель — не исключение. Уже в течение многих лет передовые хозяйства, бригады и звенья получают высокие устойчивые урожаи этой культуры. Взять колхоз «Большевик». Ныне здесь получили по 130 центнеров клубней с гектара, а в отдельных бригадах еще выше. Например, в третьей, которую возглавляет Иван Григорьевич Смирнов, каждый из 25 гектаров дал по 160 центнеров отборных клубней.

семян сорта «Петровский» ими отправлено на заготовительные склады. 25 тонн картофеля сорта «Столовый-19» продал совхоз «Красный фронтвик».

Районированные сорта поступа-

количество органических удобрений — 35—40 тонн. Однако в «Большевик» урожайность в полтора раза выше. И это потому, что колхозы «Урожай» и «Авангард» медлят с переходом на сплошные сортовые посевы, культивируют рядовой картофель, отличающийся низкой урожайностью.

Качество посевного материала, его урожайные достоинства в значительной мере зависят от условий хранения. Надо, чтобы картофель был сухой, перебранный и освобожденный от посторонних примесей. Для посадки отбираются клубни примерно одинакового веса и размера. Опыт показывает, что клубни весом от 50 до 80 граммов наиболее лучше по семенным качествам.

Перед хозяйствами стоит ответственная задача — сохранить полученный урожай. Перед засыпкой на хранение агрономам следует сделать клубневый анализ. Ни в коей мере не должен идти для посева картофель, пораженный фитофторой, черной ножкой и другими болезнями.

Бригады, принявшие на ответственное хранение семена, должны постоянно вести наблюдения за их состоянием. Необходимо помнить, что клубни теряют свои качества не только от мороза, но и

## Специалист советует

ют не только в хозяйства нашего района. За его пределы отгружено 40 тонн качественных клубней. Этот картофель будет посажен на участках размножения для обеспечения того или иного хозяйства высококачественными семенами.

Насколько урожай картофеля зависит от сортности семян, хорошо видно на примерах колхозов «Урожай», «Авангард» и «Большевик». Все они на гектар под эту культуру вносят одинаковое

### Полезно знать

## ПОУЧИТЕЛЬНЫЙ РАЗГОВОР О КАПУСТЕ

Овощ этот в рекламе не нуждается, капуста снискала уважение каждой хозяйки. Мне могут справедливо напомнить: калорийность капусты невысока, в ней совсем нет жира, мало углеводов и белков. Да, но зато ее белок очень полноценен и имеет нежную клетчатку, улучшающую работу кишечника.

В последнее время ученые проявляют все больше интереса к содержащимся в капусте тартроновой кислоте и витамину У. Есть данные, что тартроновая кислота препятствует ожирению. Но она разрушается при нагревании, поэтому лучше всего есть блюда из сырой, а не вареной капусты — всякие винегреты, салаты и т. д. Витамин У, судя по всему, помогает при язвенной болезни желудка и двенадцатиперстной кишки.

В свежей белокочанной капусте столько же витамина С, сколько в лимонах и апельсинах. В отличие от других овощей, прежде всего от картофеля, она при правильном хранении сохраняет свои витамины почти без снижения на протяжении 7—8 месяцев. Напрашивается практический вывод: запаситесь на зиму хорошей капустой и вы обеспечите своей рацион полноценным витаминным набором. Следует только подчеркнуть, что в подмороженных, по-

битых кочанах содержание витамина С резко снижено.

Отличный источник витамина также квашеная капуста и ее рассол, если только хранение правильное — в кадке под крышкой, придавленной тяжелым предметом. Капуста, содержащаяся без рассола, в ведре или кастрюле быстро и полностью утрачивает витамины. То же происходит и с перекишей капустой, которую приходится по несколько раз промывать. Питательную ценность квашеной капусты в значительной степени определяет молочная кислота. Она нормализует пищеварение, снижает гнилостные процессы.

Часто спрашивают: какая капуста полезнее — шинкованная или кочанами? В кочанах вдвое больше витаминов, чем в шинкованной капусте, так что целесообразно делать комбинированный засол — класть в бочку ту и другую.

Н. Петровский, профессор. (Центральный научно-исследовательский институт санитарного просвещения).

## ЭТО ИНТЕРЕСНО

Самый медленный электромотор демонстрировался на промышленной выставке в Ганновере. Он делает один оборот за четыре недели и его можно использовать в счетно-решающих устройствах.

Самую большую волну удалось замерить в Тихом океане в 1933 году, она достигла 33,5 метра.

Самое длинное любовное послание было написано французским художником Марселем де Леклюром. В письме к Магдалене де Виллаторе он повторил фразу: «Я люблю тебя» 1.875 тысяч раз.

Самых маленьких собак ростом до пятнадцати сантиметров — карликовых терьеров (шивава) разводят в Мексике. Самой быстрой считают русскую борзую, она преследует дичь со скоростью в шестьдесят километров в час.

Самым древним музыкальным инструментом является труба, она известна человечеству уже 30 тысяч лет.

## Долговечный пол

Деревянные полы в коровнике обычно служат в течение двух лет, затем доски надо менять. А нельзя ли найти для полов более долговечный материал? Строители колхоза «Копсолис» Валмиерского района Латвии в одном из коровников сделали пол из красного кирпича. Обошелся он на сто с лишним рублей дешевле, чем дощатый, а служит раз в пять дольше. Отпала нужда в ежегодном ремонте, экономятся лесоматери-

алы. Нужно только отобрать кирпич хорошего качества.

Основанием для такого пола служит хорошо утрамбованный песок, а кирпичи скрепляют известковым раствором. Полы получаются теплые, надежные, отвечают всем санитарным требованиям. Кирпичные полы в помещениях для крупного рогатого скота уже появились в совхозе «Саулскалис» и в некоторых других хозяйствах.

(Корр. ТАСС).



В Уфе идут съемки нового фильма «Гроза над Белой», рассказывающего о борьбе с Колчаком, об освобождении отрядами М. В. Фрунзе Уфы. Работу ведет коллектив студии «Ленфильм». На снимке: рабочий момент — съемка эпизода переправы красных бойцов через реку Белую.

## Деревню строит колхозный завод

На каждое новоселье колхозники сельхозартели «Большевик» Погарского района Брянщины непременно приглашают в гости Владимира Алексеевича Масюка. Такой почести у своих односельчан он удостоился за то, что наладил в здешних безлесных местах производство кирпича.

Добротными каменными домами обзавелись в нынешнем юбилейном году колхозники Е. Е. Бондаренко, Ф. А. Козлов и другие. К празднику 50-летия Великого Октября справили новоселье еще около 40 семей. Из обожженного красного кирпича здесь возведено немало общественных и производственных построек: школа, магазин, овощехранилище, животноводческие фермы.

Колхозный завод выпускает 1 миллион 200 тысяч штук кирпича в год. Этого хватит, чтобы построить целую деревню из 60 с лишним домов. В прошлом году от продажи каждой тысячи штук кирпича предприятие получило шесть рублей чистого дохода.

Этот завод — один из 70 действующих в колхозах и совхозах Брянской области. (Корр. ТАСС).

от продолжительного воздействия на них высоких температур: в этом случае картофель преждевременно прорастает и загнивает.

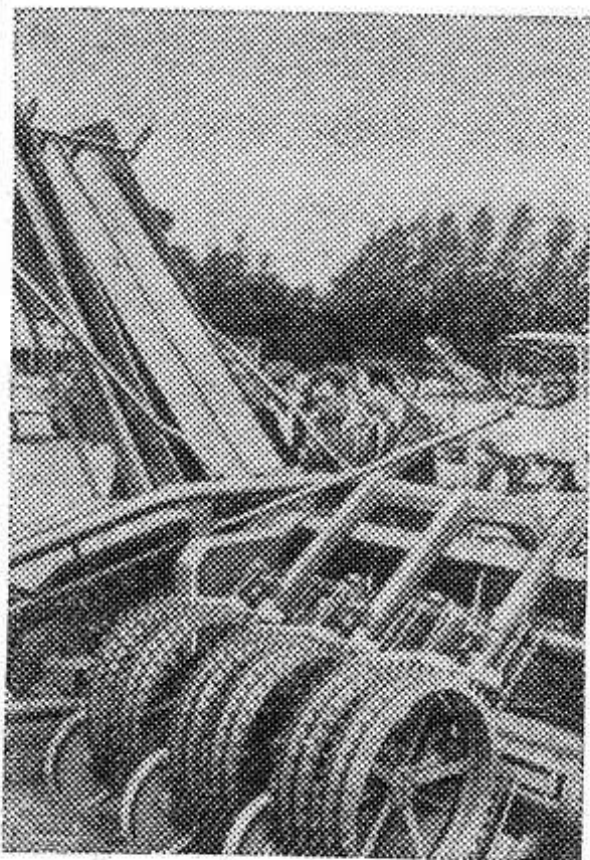
В основном в наших хозяйствах способ хранения картофеля буртовой. Общая толщина укрытия буртов должна быть на 15—20 сантиметров больше глубины промерзания почвы. Расход соломы не должен превышать 8—10 процентов от общего веса картофеля, находящегося в каждом бурте. Бурты укрываются землей в 2—3 приема. Первый слой насыпают при температуре 4—5 градусов тепла, последний — когда установится устойчивая холодная погода. Нормальная температура зимнего хранения клубней — 2—4 градуса. Измерять температуру следует не менее двух раз в неделю.

Особенно важно наблюдать за буртами с семенным картофелем на протяжении всего периода хранения. При обнаружении в буртах температуры около нуля их необходимо дополнительно утеплить, в частности, торфом.

В случае сгорания картофеля охлаждение возможно при помощи естественной вентиляции или устройства окон размером 50 на 50 сантиметров. Но делать это следует осторожно в течение нескольких часов, чтобы не подморозить клубни.

Все это позволит полностью сохранить урожайные клубни и тем самым значительно расширить площади сортовых посевов.

А. Федорова, старший агроном районного управления сельского хозяйства.



Из года в год социалистические сельскохозяйственные предприятия ГДР увеличивают выпуск продукции. Этому в значительной степени способствует механизация сельского хозяйства.

НА СНИМКЕ: новый агрегат, построенный народным предприятием «Боденбарбайтунггерэте» в Лейпциге. Он применяется при уборке урожая сахарной свеклы. Фото АДН—ТАСС.

## Стомиллионная Япония

Токио. Общая численность населения Японии превысила сто миллионов человек. Согласно официальным данным, на первое августа этого года в стране насчитывалось 100.020.849 жителей. (ТАСС).

**Наш адрес:** г. Опочка, Дом Советов (1-й этаж)

**ТЕЛЕФОНЫ:** редактора — 105, партийного отдела, корреспондента-организатора радиовещания и отдела сельского хозяйства — 185, зам. редактора, отдела писем, секретариата — 77, бухгалтера и корректора — 18, типографии — 34.

**Пишите, звоните, заходите.**

Опочечкая типография областного управления по печати.

Заказ 2307

Тираж 4612.

## Показательные цифры

В 1966 г. смертность населения в СССР была в 1,6 раза меньше, чем в Англии, в 1,3 раза меньше, чем в США, и в 1,5 раза меньше, чем во Франции. За пятьдесят лет она уменьшилась в нашей стране в 4 раза.

Советский Союз стал страной, где средний возраст мужчин достиг 65, а женщин — 72 лет. В нашей стране живут миллионы людей свыше 80 лет и более 21 тысячи, которым перевалило за сто.

Из 2 миллионов врачей, имеющих в СССР, — 578 тысяч или четвертая часть сосредоточена в СССР. В США среди врачей 7 процентов женщин, а в Узбекской ССР — 65 процентов.

Среди часовых нашего здоровья около 1,7 миллиона средних медицинских работников и 126 тысяч фармацевтов.

В СССР исчезли многие инфекционные болезни. Отступают заболевания крови, врожденные и приобретенные дефекты сердца, токсическая диспепсия, туберкулезный менингит и др.

В СССР проходят испытания новые прививочные материалы, в том числе против кори, коклюша, брюшного тифа.

На 10 000 населения в СССР приходится 99 больничных коечек, а в богатейшей капиталистической стране США — 85 коечек.

**Зам. редактора Ф. Е. АНИТОВ.**

**КИНО**  
Сегодня в Опочке  
**«МАЯК»**

Новый художественный фильм  
**«ЗЕЛЕНАЯ КАРЕТА»**  
Начало сеансов в 17, 19 и 21 час.  
**ДОМ КУЛЬТУРЫ**  
Художественный фильм  
**«ЦЕПНАЯ РЕАКЦИЯ»**  
Начало сеансов в 18 и 20 часов.

Ушла корова. Масть белая с красными пятнами, комолая. Знающих просьба сообщить Никитиной Анне Никитичне в деревню Воронино Глубоковского сельсовета.

Опочечкой инкубаторно-птицеводческой станции **ТРЕБУЕТСЯ** на постоянную работу старший электромеханик.

Дирекция, профсоюзная организация совхоза «Красный фронтвик» с глубоком прискорбием извещают о безвременной скоростной смерти члена профсоюзной организации

**ВАСИЛЬЕВА**  
Федора Тимофеевича,  
последовавшей 15 ноября 1967 года, и выражают соболезнование семье и родственникам покойного.

## Наи

Д ВЕРИ... мужчина зет, журы ему рады вич Березицый колх. Одним пр на-солдат студентов вать роди ми, треть воды. И семье вр новые ж Семен тальон-в в Матю связи мн возраст и не то, тальон с здесь ув Многи тальона каждый Моховой, вомайско улиц. До улыбка, с людьм работы Много работае: городе: и Ида М Н. Дудк отделе и ва — из кина и нийковс гие дру человек дам раз цию. Мн ются хо ми поди налы и Не на почталы Попробу сумкой

Высок собрали вой бри тно. И сколько выращ Стар удобрен тывали Ав блучить жай. Ос час. Полет наметил ры разм