

# КРАСНЫЙ МАЯК

ОРГАН ОПОЧЕЦКОГО И КРАСНОГОРОДСКОГО РАЙОННЫХ КОМИТЕТОВ КПСС  
И РАЙОННЫХ СОВЕТОВ ДЕПУТАТОВ ТРУДЯЩИХСЯ ПСКОВСКОЙ ОБЛАСТИ

Год издания 37-й  
№ 14 (6344)

Среда, 1 февраля 1967 года

Цена 2 коп.

## МОГУЧАЯ ПОСТУПЬ ПЯТИЛЕТКИ

Трудящиеся Советского Союза, осуществляя решения XXIII съезда КПСС, добились в 1966 году — первом году новой пятилетки — успешного развития всех отраслей народного хозяйства и дальнейшего повышения материального благосостояния. Об этом говорится в Сообщении Центрального Статистического Управления при Совете Министров СССР об итогах выполнения Государственного плана развития народного хозяйства СССР в 1966 году.

Развитие экономики и культуры страны характеризуется следующими данными: общественный продукт (продукция всех отраслей материального производства) составил 108 процентов к 1965 году, национальный доход — 107,5 процента, все основные производственные фонды на конец года — 108, продукция промышленности — 108,6 процента, в том числе группа «А» — 109, группа «Б» — 107, продукция сельского хозяйства — 110, капитальные вложения — 106, в том числе централизованные — 104, грузооборот всех видов транспорта — 105,4, розничный товарооборот — 108,7, оборот внешней торговли — 105, общая численность рабочих и служащих — 104, производительность труда в промышленности — 105, в колхозах и совхозах — 112, в строительстве — 105, прибыль по всему народному хозяйству — 116, реальные доходы трудящихся на душу населения — 106 процентов к 1965 году.

В Сообщении ЦСУ СССР отмечается, что годовой план промышленного производства в целом и по важнейшим видам изделий пе-

ревыполнен. Промышленная продукция выросла на 8,6 процента против 6,7 процента, установленных планом. Сверх плана выпущено продукции более чем на пять с половиной миллиардов рублей.

Продукция отдельных отраслей промышленности по сравнению с предшествующим годом увеличилась: электроэнергия и теплоэнергия — на 9 процентов, топливная промышленность — на 6 процентов; черная и цветная металлургия — на 9, химическая промышленность — на 13, машиностроение и металлообработка — на 12, лесная, деревообрабатывающая и целлюлозно-бумажная промышленность — на 4, строительные материалы — на 9, легкая промышленность — на 9, пищевая промышленность — на 4, предметы культурно-бытового назначения и хозяйственного обихода — на 13 процентов.

План 1966 года выполнен всеми общесоюзными и союзно-республиканскими промышленными министерствами, кроме Министерства лесной, целлюлозно-бумажной и деревообрабатывающей промышленности. Все союзные республики выполнили годовой план как по общему объему производства, так и по большинству важнейших видов промышленных изделий.

В соответствии с решениями сентябрьского (1965 г.) Пленума ЦК КПСС проводился постепенный перевод промышленных предприятий на новую систему планирования и экономического стимулирования. На новые методы хозяйствования переведены 704 предприятия с общей численностью

промышленно-производственного персонала более двух миллионов человек. Заводы и фабрики, работающие в новых условиях, переполнили установленные планы, повысили рентабельность производства.

Далее в Сообщении ЦСУ СССР приводятся данные о производстве основных видов промышленной продукции в целом по стране. В частности, указывается, что в 1966 году было выпущено цемента 80 миллионов тонн, сборного железобетона — 64 миллиона кубических метров.

Производительность труда в промышленности возросла на 5 процентов, то есть больше, чем предусматривалось годовым планом. План снижения себестоимости промышленной продукции также перевыполнен. Экономия от снижения себестоимости продукции по сравнению с 1965 годом составила примерно полтора миллиарда рублей.

Прибыль по всему народному хозяйству возросла по сравнению с предшествующим годом на 16 процентов, в том числе в промышленности на 10 процентов.

За истекший год научно-исследовательскими институтами, конструкторскими организациями и промышленными предприятиями сконструировано и изготовлено более трех тысяч образцов новых машин, оборудования, аппаратов и 1.500 различных новых типов приборов, многие из которых переданы для освоения в серийном производстве. Всего за год было освоено производство около 800 новых видов продукции с улуч-

## Рубежи Опочецкого района на февраль

Надоить молока на одну фуражную корову:

в колхозах — по 140 килограммов, в совхозах — по 150 килограммов.

**Продать государству:**

молока — 650 тонн, мяса — 60 тонн, яиц — 100 тысяч штук.

## Итоги выполнения Государственного плана развития народного хозяйства СССР в 1966 году

шными технико-экономическими и эксплуатационными показателями; наряду с этим прекращен выпуск нескольких сот наименований изделий устаревших конструкций и моделей. В минувшем году внедрено около 2 миллионов 800 тысяч изобретений и рационализаторских предложений, что дает до двух миллиардов рублей экономии в расчете на год.

Валовая продукция сельского хозяйства, говорится затем в Сообщении ЦСУ СССР, составила свыше 61 миллиарда рублей (в сопоставимых ценах 1958 г.), то есть примерно на 10 процентов больше, чем в 1965 году. Валовой сбор зерна составил — 170,8 миллиона тонн (10 миллиардов 427 миллионов пудов); по сравнению с наиболее урожайным 1964 годом он увеличился на 12 процентов. Выращен хороший урожай подсолнечника, сахарной свеклы и других культур. Хлопкоробы дали стране 6 миллионов тонн хлопка-сырца, то есть больше, чем когда-либо в прошлом. Валовой сбор риса увеличился на 21 процент. Увеличение производства сельскохозяйственной продукции обеспечило значительное перевыполнение государственных планов закупок зерновых, хлопка-сырца, подсолнечника. Объем закупок зерна в 1966 году также наивысший за все годы — закуплено 74,9 миллиона тонн (4 миллиарда 575 миллионов пудов).

Валовой доход колхозов увеличился против 1965 года на 15 процентов. Совхозы в целом закончили год с прибылью.

В истекшем году осуществлена большая программа капитального строительства в сельском хозяйстве; капитальные вложения государства и колхозов составили — 12 миллиардов рублей.

ЦСУ СССР указывает далее, что грузооборот всех видов транспорта составил 2,914 миллиардов тонно-километров, или на 5,4 процента больше, чем в 1965 году.

За истекший год в стране введено основных фондов на 46 миллиардов рублей. Вступило в строй около 400 крупных промышленных предприятий, а также большое количество новых цехов и производств на реконструируемых и расширяемых предприятиях. Капитальные вложения в народное хозяйство, включая затраты колхозов, а также населения, составили около 52 миллиардов рублей, или на 6 процентов больше, чем в 1965 году.

Национальный доход, использованный на потребление и накопление, увеличился по сравнению с 1965 годом почти на 7,5 процента. Среднегодовая численность рабочих и служащих в народном хозяйстве составила 79,7 миллиона человек и увеличилась против предшествующего года на 2 миллиона 800 тысяч человек. В 1966 году, как и в предыдущие годы, безработицы в стране не было. Реальные доходы трудящихся на душу населения увеличились за год более чем на 6 процентов. Среднемесячная денежная заработная плата рабочих и служащих в народном хозяйстве увеличилась

(Окончание на 2-й стр.)

К 50-летию  
Советской власти

## НАШИ ПОПРАВКИ К ПЛАНУ

### Обращение животноводов сельхозартели „Путь Ленина“ ко всем работникам ферм Красногородского района

чу — ВЫПОЛНИТЬ ГОДОВОЙ ПЛАН В АВГУСТЕ, а затем дать значительное количество продукции сверх плана. Все наши расчеты и планы основаны на твердой уверенности в успехе. Они подкрепляются конкретными делами. Мы уже дали Родине 165 центнеров мяса при квартальном задании 120 центнеров. К концу квартала сдадим еще 35—40 центнеров свиного мяса. Для этого откармливаем свыше 50 свиней. Таким образом, будет выполнено полугодовое задание.

Весной создадим два нагульных гурта, в которых будет не менее 180 голов крупного рогатого скота, доведем вес каждого бычка до хорошей кондиции по весу и упитанности. Откормим также 50 свиней.

В январе артель сдала на приемный пункт 253 центнера молока, или на 30 центнеров больше прошлого года. Квартальный план выполнен на 50 процентов. В дальнейшем ежедневное поступление молока увеличится с 840 до 1.200 килограммов. Это позволит нам перевыполнить квартальное задание по молоку в два раза.

Мы полностью отдаем себе отчет в том, что взять намечен-

ные рубежи нелегко. Успех дела зависит от каждого работника в отдельности. У каждого из нас приняты конкретные обязательства. Например, работники дойных стад решили бороться за получение 2.200 килограммов молока на корову, пастухи нагульных гуртов — за 650 граммов привеса в сутки, свиноводы — за 450 граммов на одного откормочника.

Передовики же ставят перед собой более высокие рубежи. К этому зовут нас и принятые меры материального поощрения. Каждая доярка знает, что если она надоит по 2.800 литров молока от коровы, — получит в подарок стиральную машину, 2.700 литров — наручные часы, 2.650 литров — шерстяной отрез на платье.

Лучшим гуртоправам, которые доведут живой вес животных до 220 килограммов при среднем привесе 650 граммов, предусмотрено выдать в качестве премии радиоприемник, свиноводке, получившей привес 500 граммов в сутки, — наручные часы.

В успешном выполнении наших социалистических обязательств, несомненно, сыграют большую роль полеводы, меха-

выполнить свои социалистические обязательства.

Проявим хозяйскую заботу об успешном проведении зимовки скота, полностью сохраним народившийся молодняк. В каждом хозяйстве доведем товарность молока до 85—90 процентов.

Давайте возьмем за правило: квартальное задание выполнять на месяц раньше срока, полугодовое — на два, годовое — на три-четыре месяца. Это будет лучшим подарком Родине в честь ее 50-летия.

Обращение обсуждено и принято на собрании животноводов.

В Красногородском райкоме КПСС

### Об инициативе работников животноводства колхоза «Путь Ленина»

Бюро райкома КПСС одобрило инициативу работников животноводства колхоза «Путь Ленина», решивших в честь 50-летия Советской власти досрочно выполнить квартальные и годовые задания по продаже государству животноводческих продуктов.

Бюро райкома КПСС обязало первичные партийные организации, руководителей колхозов и совхозов обсудить обращение животноводов колхоза «Путь Ленина» среди работников ферм, широко развернуть социалистическое соревнование за высокую продуктивность скота, за досрочное выполнение плановых заданий по сдаче государству животноводческих продуктов.

дается 90 лет выдающегося историка, активиста, общественного деятеля академика Струмилина в составлении хозяйственных планов, в развитии экономики Сибири — лауреат Государственной премии ТАСС.

**ОСТИ**

бегаются ули- ратно застав- ми домами с- ичными, жес- Перекидыва- болбу, тянуте- ле и электр- телефон. Се- х. Может от- ет здесь осе- блоками.

ощади совсе- большое зда- ьтуры колхо- Артель не жа- льтурно-быто- Есть одна- ти 150 тысяч- хозяйство на- ой восьмилет- ьпортивным го- ятишек буду- чато сооруже- адина.

Пантелеев, корр. ТАСС.

**МУРЫГИН.**

**О**

Опочке

**К**

енный фильм

**ЮДО**

ерия).

17, 19 и 21 час.

**ТЕИ**

ый фильм

**ЮБИМ**

13 и 15 часов.

**2-й этаж)**

а и коррес- актора, отде- а — 77, бух-

**дите.**

ати.

ираж 7327.



# УСЛОВИЯ СОРЕВНОВАНИЯ

## за право участия во втором съезде работников животноводства Опочецкого района

Вся страна готовится торжественно отметить полувековой юбилей Советской власти.

Под девизом достойной встречи этой знаменательной даты призваны работать и животноводы района.

**По итогам соревнования и результатам работы за 1967 год не позднее 20 января 1968 года проводится второй районный съезд животноводов.**

Право быть участником съезда получают:

**Колхозы, совхозы**, добившиеся наиболее высоких показателей по увеличению производства мяса, молока, яиц, шерсти и повышению продуктивности скота, наименьших затрат труда и кормов на единицу произведенной продукции при выполнении плана продажи государству всех видов продуктов животноводства.

По годовым итогам, кроме того, по колхозу, совхозу учитывать состояние племенной работы, рост маточного поголовья, продуктивного скота и выход молодняка на 100 маток, имевшихся на начало года, себестоимость произведенной продукции и уровень рентабельности основных отраслей животноводства.

**Доярки и дояры**, обеспечившие наибольшие надой молока на корову, но не менее 2.300 килограммов в колхозах и 2.500 килограммов в совхозах, при полном сохранении закрепленного поголовья и получении за год по теленку от каждой коровы.

**Пастухи дойного стада**, обеспечившие за пастбищный период надой молока в среднем на корову в колхозах не менее 1.500 и в совхозах 1.600 килограммов при полном сохранении закрепленного поголовья.

**Телятницы** (при ручной выйлке телят), обеспечившие выращивание до шестимесячного возраста не менее 60 телят при среднесуточном привесе не менее 600 граммов на голову и полном сохранении поголовья, принятого на выращивание, а при подсосном методе—до двухмесячного возраста не менее 120 телят в год при среднесуточном привесе не менее 700 граммов на голову при полном сохранении телят и коров-кормилиц.

**Скотники по интенсивному откорму и скотники-пастухи на паугу крупного рогатого скота**, обеспечившие среднесуточный привес на откорме-пауге не менее 700 граммов на голову, продаже государству не менее 95

процентов скота высшей и средней упитанности при среднем живом весе одной головы не менее 200 килограммов.

**Свинари и свиарки** (при закреплении маточного поголовья свиней не ниже нормы), получившие за год от каждой основной свиноматки по 16 и разовой по 8 поросят к отъему живым весом каждой головы не менее 15 килограммов.

**Свинари и свиарки**, получившие среднесуточный привес не менее 400 граммов на голову и откормившие в год не менее 200 свиней.

**Овцеводы**, вырастившие к отбивке (в четырехмесячном возрасте) на каждые 100 овцематок и ярок старше года не менее 120 ягнят и получившие настриг шерсти в среднем на овцу, имевшуюся на начало года, не менее 2,8 килограмма.

**Птичницы**, получившие за год в среднем на курицу-несушку не менее 125 яиц в колхозах и 150 яиц в совхозах, при обслуживании в колхозах не менее 1.200 и в совхозах 2.000 кур-несушек.

**Техники по искусственному осеменению крупного рогатого скота и свиней**, выполнившие план искусственного осеменения и обеспечившие стельность не менее 96 процентов искусственно осемененных коров и телок и 85 процентов свиноматок по первому осеменению.

**Специалисты хозяйств**, обеспечившие выполнение планов производства и продажу государству продуктов животноводства, плана выходного поголовья, внедрения в хозяйстве передовых приемов ведения животноводства, обучения работников животноводства основам зооветеринарных знаний.

**Ветеринарные работники** при выполнении противоэпизоотических планов и ветеринарно-профилактических мероприятий, не допустившие инфекционных и инвазионных заболеваний.

Ежемесячно подводить итоги социалистического соревнования среди колхозов и совхозов по надоям молока. Победителям, добившимся наивысших показателей за месяц, вручать переходящее Красное знамя райкома КПСС и исполкома райсовета.

**Дояркам**, занявшим три первых места по надоям за месяц, вручать переходящие Красные вымпелы.

Ежеквартально подводить итоги по производству и продаже государству продуктов животноводства колхозами и совхозами. Победителю соревнования, обеспечившему выполнение плана продажи по всем показателям при условии роста объема заготовок и поголовья скота по сравнению с прошлым годом, с учетом товарности продукции, присуждается переходящее Красное знамя бюро райкома КПСС и исполкома райсовета.

По итогам присваивать звание «**Мастер-животновод**»: **дояркам** при ручном доении надоявшим не менее 50 тонн молока, при механическом—75 тонн и на установках типа «елочка»—250 тонн;

**свинарям и свиаркам**, получившим от основных свиноматок по 20 и от разовых по 9 поросят, на откорме добившимся среднесуточного привеса не менее 600 граммов от группы не менее 200 голов;

**овцеводам**, получившим на 100 овцематок по 130 ягнят и настриг шерсти на одну овцематку по 3 килограмма;

**птичницам**, получившим по 150 яиц на 1 курицу-несушку;

**техникам-осеменителям**, получившим стельность осемененных коров и телок 98 процентов.

Победителей в соревновании по надоям молока за месяц заносить на Доску почета в районной газете. «Мастера-животноводы» должны подтверждать почетные звания высокими показателями в труде, соблюдением норм коммунистической морали. В случае нарушения трудовой дисциплины и общественного порядка лишать звания «Мастер-животновод».

**Для подведения итогов соревнования среди работников животноводства за первое полугодие не позднее 15 июля 1967 года провести районный праздник животноводов с вручением победителям предусмотренных мер поощрения.**

В целях распространения передового опыта животноводства организовать выпуск специальных бюллетеней «Передовики животноводства» по итогам за первое полугодие 1967 года—к 15 июля 1967 года, по итогам за 1967 год—к 20 января 1968 года.

Условия обсуждены и приняты на первом съезде животноводов.

## ОБ УТВЕРЖДЕНИИ СОСТАВА СЕЛЬСКИХ ИЗБИРАТЕЛЬНЫХ КОМИССИЙ ПО ВЫБОРАМ В СЕЛЬСКИЕ СОВЕТЫ ДЕПУТАТОВ ТРУДЯЩИХСЯ КРАСНОГОРОДСКОГО РАЙОНА

Решение исполкома райсовета от 27 января 1967 года

На основании статей 59, 60 и 61 «Положения о выборах в краевые, областные, окружные, районные, городские, сельские и поселковые Советы депутатов трудящихся РСФСР» утвердить сельские избирательные комиссии в составе следующих представителей общественных организаций и обществ трудящихся:

### КРАСНОГОРОДСКАЯ СЕЛЬСКАЯ ИЗБИРАТЕЛЬНАЯ КОМИССИЯ

Председатель сельской избирательной комиссии **Николаев Федор Петрович**—от коллектива работников Красногородского комбината коммунальных предприятий.

Заместитель председателя сельской избирательной комиссии **Ильина Клавдия Павловна**—от коллектива работников Красногородского райпо.

Секретарь сельской избирательной комиссии **Макарова Евдокия Ивановна**—от коллектива работников Красногородского лесхоза.

Члены сельской избирательной комиссии:

**Сильченкова Надежда Астаповна**—от коллектива работников Красногородской районной больницы;

**Яковлева Надежда Дмитриевна**—от коллектива работников райфо.

### ПАРТИЗАНСКАЯ СЕЛЬСКАЯ ИЗБИРАТЕЛЬНАЯ КОМИССИЯ

Председатель сельской избирательной комиссии **Андреев Алексей Андреевич**—от коллектива работников Анкудиновской средней школы.

Заместитель председателя сельской избирательной комиссии **Иванов Анатолий Васильевич**—от коллектива работников Анкудиновской средней школы.

Секретарь сельской избирательной комиссии **Яковлева Анна Алексеевна**—от граждан деревень Синяя Никола, Митяги и Качаново.

Члены сельской избирательной комиссии:

**Иванова Валентина Леонидовна**—от граждан деревень Синяя Никола, Митяги, Качаново;

**Васильева Нина Николаевна**—от граждан деревень Синяя Никола, Митяги, Качаново.

### ГРАЙНСКАЯ СЕЛЬСКАЯ ИЗБИРАТЕЛЬНАЯ КОМИССИЯ

Председатель сельской избирательной комиссии **Игнатьев Петр Игнатьевич**—от коллектива работников Грайнской восьмилетней школы.

Заместитель председателя сельской избирательной комиссии **Вальков Геннадий Федорович**—от колхозников сельхозартели «Новая жизнь».

Секретарь сельской избирательной комиссии **Васильева Гера Семеновна**—от коллектива работников Грайнской восьмилетней школы.

Члены сельской избирательной комиссии:

**Иванов Егор Мартьянович**—от колхозников сельхозартели «Светлый путь»;

**Иванов Иван Андреевич**—от колхозников сельхозартели «Новая жизнь».

### ПОКРОВСКАЯ СЕЛЬСКАЯ ИЗБИРАТЕЛЬНАЯ КОМИССИЯ

Председатель сельской избирательной комиссии **Демидов Анатолий Петрович**—от первичной коммунистической организации сельхозартели «Заря».

Заместитель председателя сельской избирательной комиссии **Горбунова Зинаида Михайловна**—от коллектива работников Покровской восьмилетней школы.

Секретарь сельской избирательной комиссии **Федотова Александра Ивановна**—от коллектива работников Покровской восьмилетней школы.

Члены сельской избирательной комиссии:

**Евдокимов Иван Карпович**—от первичной коммунистической организации сельхозартели «Заря»;

**Тиханова Валентина Моисеевна**—от граждан деревень Покровское, Стодольце, Рынкево.

Председатель исполкома Красногородского районного Совета депутатов трудящихся **В. БОЙКОВ.**

И. о. секретаря исполкома Красногородского районного Совета депутатов трудящихся **Г. ДМИТРИЕВ.**

## В хорошем темпе

На вывозке органических удобрений мы используем не только лошадей, но и два трактора. Механизаторы **А. Парфенов** и **П. Александров** трудятся старательно. Под урожай юби-

лейного года уже вывезено почти 3.000 тонн органических удобрений из плана 5.800 тонн.

**Л. Никифоров**, управляющий отделением Федоровское совхоза «Красный фронтвик».

## В общем строю

Наш коллектив включился в соревнование за достойную встречу 50-летия Великого Октября. Во всех лесничествах, в тарном цехе прошли общие собрания рабочих и служащих, на которых приняты социалистические обязательства в честь юбилея Советской власти.

Рабочие и служащие лесхоза решили план одиннадцати месяцев выполнить к 50-летию Октября и дать сверхплановой продукции на три тысячи рублей, выпустить изделий широкого потребления на тридцать тысяч рублей, механизировать трудоемкие процессы на заготовке древесины.

Обсуждая предъюбилейные мероприятия, работники лесхоза поставили задачу—превратить усадьбу каждого лесничества в зеленый сад, заложить

аллеи от деревни Разувайка до маслозавода и от деревни Макушино до дороги Опочка—Мозули. В юбилейном году сделаем так, чтобы не зеленые насаждения были в городе, а город утопал в зеленых насаждениях.

С первых дней нового года рабочие трудятся над претворением в жизнь принятых обязательств. Впереди соревнующихся идут станочники **А. Д. Дмитриев**, **К. Г. Гаврилов**. Они ежедневно перевыполняют плановые задания. Хорошо работают лесники **В. А. Васильев**, **П. А. Алексеев**.

**А. Кузьмин**, и. о. главного инженера Опочецкого лесхоза.

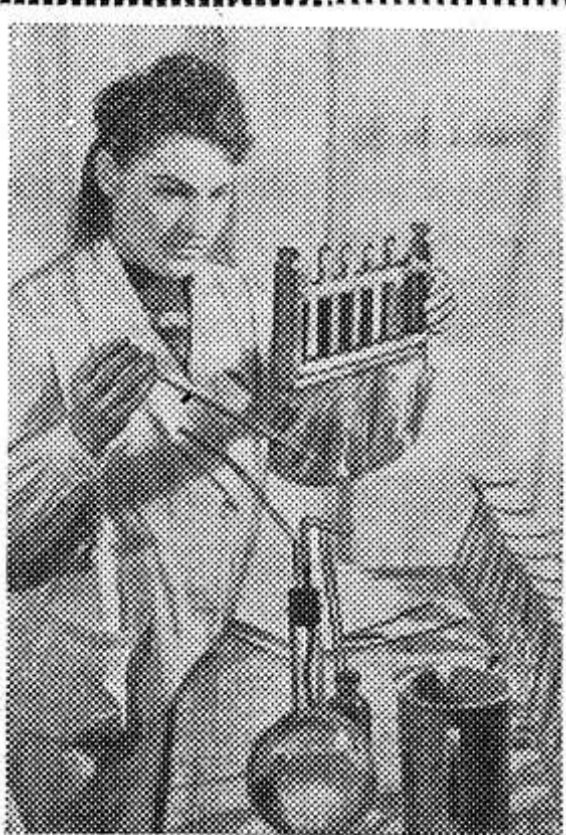
## УЧАСТВОВАЛИ ВСЕ

Участие в сдаче металлического лома в истекшем году принимали все предприятия. Но выполнить план удалось далеко не всем.

Колхозы и совхозы не только выполнили, но и значительно перевыполнили годовой план сдачи металлолома. Больше других отправили его колхозы имени Куйбышева Пушкиногорского, «Урожай», «Путь к коммунизму», совхоз «Духновский» Опочецкого районов.

Активное участие в этой работе принимали пионеры, комсомольцы всех школ. В социалистическом соревновании по сбору металлолома они заняли первое место в области. От школ района поступило 232 тонны ценного сырья для металлургических заводов.

**А. Вишневецкий**, уполномоченный «Вторчермета» по Опочецкому району.



Тулская областная агрохимическая лаборатория проведет в нынешнем году анализы на содержание калия, фосфора и других элементов в почвах на площади 80 тысяч гектаров. Это позволит лучше использовать удобрения на полях.

На снимке: лаборантка **Светлана Кунаева** определяет содержание фосфора в почве. Фото **Н. Акимова** и **П. Маслова**.

Фотохроника ТАСС.

«КРАСНЫЙ МАЯК»

