

ПЯТНИЦА  
14  
ОКТАБРЯ  
1966 г.  
№ 123 (6297)  
Год издания 36-й  
Цена 2 коп.

# КРАСНЫЙ МАЯК

ОРГАН ОПОЧЕЦКОГО РАЙОННОГО КОМИТЕТА КПСС И РАЙОННОГО СОВЕТА  
ДЕПУТАТОВ ТРУДЯЩИХСЯ ПСКОВСКОЙ ОБЛАСТИ

В МОСКВЫ  
СВЕРДЛОВСК

...одящаяся в СССР с офи-  
циальным визитом партийно-  
государственной делегация  
Польской Народной Респуб-  
лики в составе с Первым секретарем  
ЦК ПОРП В. Гомулкой и  
председателем Совета Минис-  
тров ПНР Ю. Циранкевичем  
12 октября в Сверд-

...месте с польскими товари-  
щами в Свердловск отбыл  
председатель Совета Минис-  
тров СССР А. Н. Косыгин.

...аэропорту «Внуково-2» де-  
лации и А. Н. Косыгина про-  
щались Д. С. Полянский, А. Н.  
Степин, Ю. В. Андропов и  
другие.

... \* \* \*  
Партийно-правительствен-  
ная делегация Польской На-  
родной Республики, возглав-  
ляемая Первым секретарем  
ЦК ПОРП В. Гомулкой и  
председателем Совета Минис-  
тров Польской Народной Рес-  
публики Ю. Циранкевичем,  
была 12 октября в Сверд-  
ловске вместе с делегацией  
ЦК КПСС, Председатель Совета  
Министров СССР А. Н. Косыгин.



...ШИНЕВ. Коллектив цент-  
ральной агрохимической лабора-  
тории оказывает большую по-  
мощность колхозам и совхозам. За  
эти годы сотрудники лаборато-  
рии составили почвенные агро-  
химические карты 62 хозяйств  
в 60 хозяйствах проведены  
исследования почвы, на основе  
которых будут составлены такие  
карты.  
На снимке: старший поч-  
вовед Л. Кулакова за отбором  
образцов почвы в колхозе «Ре-  
волюция дин Октомври».  
Фото Л. Пантуса.  
Фотохроника ТАСС.

...И послушать агронома  
совхоза «Салют» В. С. Алы-  
мова выходит, что темпы убор-  
ки картофеля, отгрузки его госу-  
дарству в этом хозяй-  
стве вызывают опа-

...Ежедневно, — говорит Вален-  
тин Сергеевна, — каждая комп-  
лексная бригада убирает больше  
картофеля. Бригады в сов-  
хозе семь. Значит, за день клуб-  
ны убираются примерно с 10 гек-  
таров. Как это на самом деле?  
Бухгалтерия совхоза нам по-  
казала оперативный отчет о ходе  
уборки картофеля, составленный  
главным бригадиром.

...состоянию на 10 октября, в  
совхозе убрано 43 гектара карто-  
феля или 30 процентов к плану.  
В нашей первой комплексной  
бригаде рассказывает бригадир т. Се-  
менов — уборка картофеля по су-  
щности только начинается. До 10  
октября расстилали лен.

...картофель мы никогда и  
только в последние годы раньше ноября не  
убирали.

...настроение не только у  
руководителя первой комплексной  
бригады. Вот вторая бригада

## ЛИЧНЫЙ ПРИМЕР КОММУНИСТА — БОЛЬШАЯ СИЛА

Долг коммуниста — с досто-  
инством носить и оправды-  
вать звание члена ленинской  
партии. Это еще раз подчерк-  
нул XXIII съезд КПСС.  
Пример и авангардная роль  
коммунистов должны проявлять-  
ся прежде всего в хозяйствен-  
ном строительстве, направлен-  
ном на создание материально-  
технической базы коммунизма.  
В нашем районе много членов  
КПСС, которые самоотверженно  
трудятся, личным примером ув-  
лекают за собой беспартийных.  
Именно так поступают электро-  
сварщик ремонтного завода  
И. И. Жиборт, ткачиха филиала  
производственного объединения  
«Север» Л. В. Иванова, тракто-

рист колхоза «Память Ильича»  
Л. П. Павлов, гуртоправ сов-  
хоза «Калининский» А. И. Ива-  
нов и другие.  
Однако не только самоотвер-  
женный труд характерная чер-  
та коммуниста.  
«Коммунист обязан, — говорит-  
ся в Программе КПСС, — всем  
своим поведением на производ-  
стве, в общественной и личной  
жизни показывать высокие об-  
разцы борьбы за развитие и упр-  
очение коммунистических отно-  
шений, соблюдать принципы и  
нормы коммунистической мора-  
ли».  
Не секрет, что среди комму-  
нистов еще есть и такие, кото-  
рые нарушают Устав КПСС.  
Ясно, что они не могут служить  
примером для беспартийных. С

подобными явлениями нельзя  
мириться.  
Отрадно, что в последнее вре-  
мя вопросы выполнения комму-  
нистами уставных требований  
стали предметом обсуждения на  
заседаниях партийных бюро и  
комитетов, партийных собрани-  
ях. Это дает возможность уста-  
новить действенный контроль за  
трудом коммуниста, его поведе-  
нием. Да и сами коммунисты  
яснее видят свои недочеты.  
Важнейшая задача партийных  
организаций заключается в том,  
чтобы усилить воспитательную  
работу, особенно с молодыми  
коммунистами. Надо также уде-  
лять больше внимания партий-  
ной учебе, овладению комму-

нистами марксистско-ленинской  
теорией.  
В эти дни большие задачи  
стоят перед сельскими комму-  
нистами. Необходимо в самые  
ближайшие дни завершить убор-  
ку картофеля, а также побыст-  
рее довести до дела лен. Надо  
также закончить подготовку к  
зимовке скота. Словом, неот-  
ложных работ на селе сейчас  
много. Коммунисты должны по-  
казать пример в труде, умение  
организовать и повести за со-  
бой массы.  
На коммунистов смотрят, на  
них равняются. Пример комму-  
ниста — большая сила. Эта сила  
способствует достижению новых  
и новых трудовых успехов, на-  
шему движению вперед.

## ВСЕ СИЛЫ НА СПАСЕНИЕ УРОЖАЯ КАРТОФЕЛЯ!

### Дневник отгрузки

СЕЙЧАС все должно быть  
подчинено решению одной  
задачи — в два-три дня завер-  
шить уборку картофеля и от-  
правку его трудящимся Севера.  
Важно так организовать  
дело, чтобы не только район в  
целом, но и каждое хозяйство  
выполнило план продажи клуб-  
ней государству.  
Однако факты свидетельству-  
ют о том, что отгрузка клубней  
из колхозов и совхозов идет  
очень медленно. Разве можно  
считать нормальным, когда в  
день отправляется за пределы  
района 40—50 тонн клубней?  
Только неразворотливостью  
руководителей хозяйств можно  
объяснить такие низкие темпы  
отгрузки «второго хлеба».  
Не участвовали с 10 по 12 ок-

тября в продаже клубней госу-  
дарству колхозы «Авангард»,  
«Красный Октябрь», «Родина»,  
«Большевик» и другие.  
На проходившем недавно со-  
вещании руководители колхозов  
и совхозов заверяли, что к 15  
октября план отгрузки клубней  
государству будет выполнен. На-  
до держать свое слово, товари-  
щи. Не слова, а картофель нуж-  
ен трудящимся городов Севера.  
Плохо организует закуп клуб-  
ней у населения и потребитель-  
ская кооперация.  
Время не ждет. На уборке  
картофеля полеводы должны  
дорожить каждым часом, более  
производительного использовать  
технику, вести борьбу с потеря-  
ми.

### Ведем перепашку

Сейчас копка картофеля под-  
ходит к концу. Вслед за убор-  
кой во многих бригадах органи-  
зована перепашка картофель-  
ных полей. Так, в третьей бри-  
гаде перепашено восемь гекта-  
ров, во второй — шесть, в пя-  
той — восемь. С каждого гек-  
тара полеводы дополнительно

собирают до трех центнеров  
клубней.  
На перепашке хорошо рабо-  
тают механизаторы Павел Усти-  
нов, Иван Сергеев, Алексей  
Алексеев, Михаил Новлев и Ва-  
сильий Николаев.  
М. Егорова,  
агроном колхоза «Родина».

### Значительная прибавка

Тщательно вели уборку кар-  
тофеля полеводы нашей сель-  
хозартели, но все же некоторая  
часть урожая осталась в земле.  
Поэтому после завершения мас-

совой уборки «второго хлеба»  
приступили к перепашке карто-  
фельных полей со вторичной  
подборкой клубней.  
Эта работа ведется в шестой,  
десятой, одиннадцатой и четыр-  
надцатой бригадах.  
Спорится дело у тружеников  
десятой бригады, руководит ко-  
торой Александр Семенович Се-  
менов. Под картофелем здесь  
было занято 16,5 гектара. Де-  
сять гектаров уже перепашано.  
С этой площади дополнительно  
собрали 4 тонны клубней.  
В. Лапенков,  
председатель колхоза  
«Память Ильича».

## КОГДА УБОРКА ПУЩЕНА НА САМОТЕК

(центр — Камено). Из 30 гектаров  
здесь выкопано... 5.  
У бригадира М. Иванова нет  
четкого графика работ, твердого  
плана уборки и отгрузки клубней  
на каждый день. Короче говоря,  
уборочные работы пущены на са-  
мотек, их ход не контролируют ни  
агрономы, ни управляющий отде-  
лением.  
Управляющий Каменским отде-  
лением т. Михайлов сетует: мало  
рабочих рук в бригадах и карто-  
фелеуборочной техники.  
Но и те люди, которые есть в  
отделении, порой не принимают  
участия в работе. Возьмем 12 ок-  
тября. В этот день учащиеся мест-  
ной школы прямо с полей приво-  
зили и сгружали картофель у Нор-  
кинского магазина. Дети работали.  
И в то же время большая группа  
мужчин, пришедших сюда невесть  
зачем из Камена, пьянствовала у  
магазина на глазах у руководите-  
ля отделения.  
В совхозе есть две картофе-

копалки. Работают же они от слу-  
чая к случаю. У одной машины,  
как только она вышла в поле, сло-  
мался редуктор. Правда, его быст-  
ро исправили. Но зато теперь к  
навесным картофелекопалкам не  
выделяют тракторов.  
В результате такой беспечности  
по совхозу за последние пять дней  
убрано всего 10 гектаров карто-  
феля.  
Хозяйству требуется убрать в  
ближайшие дни свыше 100 гекта-  
ров картофеля, отгрузить для го-

родов Севера около 70 тонн клуб-  
ней.  
Сейчас в день отсюда отгружа-  
ется около пяти тонн клубней.  
Это очень мало, тем более, что от-  
гружать есть что. Много клубней  
на полях первой, второй, третьей  
и одиннадцатой бригад. Сто-  
ит только по-настоящему наладить  
их сортировку, обеспечить брига-  
ды транспортом. К сожалению, у  
руководителей совхоза до этого не  
доходят руки.  
А. Семенов.

### ЗЯБЬ ПОДНЯТА

375 гектаров зяби под-  
няли за короткий срок ме-  
ханизаторы нашей артели.  
План вспашки выполнен.  
Лучше других на взмете  
зяби поработали механиз-  
аторы Александр Сливин

и Алексей Васильев. Пер-  
вый из них подготовил 164  
гектара почвы, второй —  
100 гектаров.  
И. Федоров,  
бухгалтер колхоза  
«Заветы Ленина».

### Из колхоза — с Почетной грамотой

В эти дни коллектив нашего  
цеха часто навещает колхоз «За-  
ря». Мы помогаем своим подшеф-  
ным в уборке картофеля.  
Старательно трудятся на план-  
тациях М. А. Лебедева, К. П. Пе-  
рова, О. С. Шершнева и многие  
другие.  
Наш коллектив держит свое  
слово. Мы уже убрали около 20-  
гектаров картофеля при обяза-  
тельстве 7,2 гектара. Правление  
колхоза «Заря» наградило нас  
Почетной грамотой.  
В. Савина.  
Красногородский  
промкомбинат.

СКИЕ  
СЕЛА

ер «Мировой  
институту  
ект» гене-  
онструкции  
его села Крас-  
боробы огово-  
ное условие:  
родскому кра-  
кому удобным.  
эту просьбу  
намечено вва-  
живное здание  
туры и быта  
медицинский

преимущество  
ым четырех-  
ным домам  
лением. Каж-  
мет 2 этажа  
и все быто-  
на втором —

зеленый участ-  
до 0,03 гекта-  
стальная часть  
тся недалеко

е село, проек-  
нили и многие  
индивидуальные  
ды, дороги и в  
исключили их в  
инженерных  
йства.

жилым райо-  
с пляжем. Тут  
ат, стадион.  
Сорр. ТАСС).

О. МУРЫГИН.  
НО  
Опочке  
ЯК  
венный фильм  
МОН  
17, 19 и 21 час.

ЕЖНЫЙ  
ный фильм  
РИСТЫ  
в 18 и 20 часов.

2-й этаж)  
ла и корре-  
датора, отде-  
ва — 77, бух-  
дите.  
печати.  
Тираж 7090.



**О**ТЧЕТНО-ВЫБОРНЫЕ собрания уже состоялись почти в пятидесяти первичных комсомольских организациях. Они показывают, что там, где комитет ВЛКСМ боевой, инициативный, — жизнь комсомольцев, молодежи бьет ключом.

Взять, к примеру, Опочечский комбинат бытового обслуживания населения. Здесь комсомольцы трудятся с огоньком, повышают общеобразовательный и политический уровень, являются организаторами культурного досуга. На предприятии создан коллектив художественной самодеятельности, выпускается «Комсомольский прожектор».

Комсомольцы филиала производственного объединения «Север» бросили клич: «Всем, не имеющим среднего образования, — учиться!» Они так и поступают. Семь человек учится в вечерней школе рабочей молодежи. А секретарь комсомольской организации Валя Иванова является заочницей одного из ленинградских институтов.

Комсомольцы, молодежь ремонтного завода, совхоза «Салют» поддерживают инициативу о сборе средств на сооружение в Опочке памятника летчику Александру Романенко, который во время Великой Отечественной войны повторил бессмертный подвиг капитана Гастелло.

Но так обстоит дело не везде. В совхозе «Калининский» за год проведено всего лишь два комсомольских собрания. Коллектив художественной самодеятельности не создан. «Комсомольский прожектор» бездействует. В чем причины? Прежде всего в том, что комитет ВЛКСМ совхоза работает слабо, безынициативно.

Выявлены серьезные недостатки в работе и ряда других комсомольских организаций. В автоколонне № 1300 плохо налажена общеобразовательная учеба членов ВЛКСМ. Далеко не все комсомольцы колхозов «Дружба», «Авангард» служат примером в труде, учебе, быту. Это результат за-

пущенности воспитательной работы.

Вывод напрашивается сам собой: к выборам руководящих комсомольских органов необходимо относиться со всей серьезностью. Надо выдвигать в комитеты ВЛКСМ энергичных, инициативных юношей и девушек, способных быть настоящими вожаками молодежи.

Руководители ряда предприятий, колхозов порой поворачиваются спиной к молодежи. Так, например, председатель колхоза имени Любимова Н. М. Гатченко даже не пришел на отчетно-выборное комсомольское собрание. А жаль. Много претензий к правлению колхоза было сказано ком-

сомольцами на собрании. Не все партийные организации осуществляют правильное руководство комсомольскими. Например, весьма мало внимания комсомолки уделяет партийная организация колхоза «Вперед». В артели отчетно-выборное комсомольское собрание даже состоялось.

Необходимо учесть допущенные промахи, ошибки, принять действенные меры к их устранению.

Долг комсомолки — мобилизовать все силы на успешное проведение в жизнь решений XXII съезда КПСС и XV съезда ВЛКСМ.

**А. Герасимов,**  
заведующий орготделом РК ВЛКСМ

**ЗАКАЗ** госу-  
на продажу  
хозяйство  
орочно. На  
факты его отпра-  
плане 52. В эт  
плуга свинарей  
Штемина. Они  
государству

Район в  
водства. Од  
са, яиц иш  
Не выпол

колхоз «ХХ  
совхоз «Кра  
совхоз «Кал  
совхоз «Крас  
совхоз «Салк

колхоз «Орг  
колхоз «Лен  
колхоз име  
колхоз «Зар  
совхоз «Кр

**ХОЗР**

**ПЕРВЫ**

В 1960 год  
решел на  
туда. Тогда же  
инициативная организ  
элементы х  
веннадцати бр  
производствен  
нировали выхо  
емных показат  
венным закупо  
В зависимос  
заданий в кон  
оплачивали тр  
оставшихся 30  
недоплаченных  
Однако при  
бригад в ва  
без учета затр  
функции прав  
бригады не зна  
полученная  
бригад од  
одну и ту  
ились различ  
заготовку одн  
формов в трет  
или менее ч  
иннадцатой  
убока в перв  
12 рублей  
той — на два  
пята полево  
зависела толл  
произведено  
стоимость ее

**ВСЕМУ**

**С ЭТИМ**  
ся м  
ми. В 1964  
автотракторн  
полный хоз  
Предусмотре  
показатель,  
трат для ка  
резу всех о  
С этой це  
уточнили не  
ководстве,  
скота, расх  
семян и дру  
работали н  
собрании ко  
ние о внут  
чете». В е  
принцип: б  
оплаты пол  
водит бол  
трачивает н  
При п  
бригад на  
из них сос

## Опора педагогического коллектива

Задачу получения прочных и глубоких знаний учащимися мы решаем путем совершенствования учебно-воспитательной работы, внедрения в практику всего нового, передового. Добиться этого, понятно, сможет хорошо подготовленный, дружный педагогический коллектив. А учителя у нас опытные, любящие свое дело люди.

Опорой в педагогической деятельности являются заслуженные учителя РСФСР А. В. Кондратьев и А. Н. Минина, отличники народного образования Н. Н. Коровникова и Н. И. Кондратьева, опытные педагоги В. А. Азарова и З. П. Гоголева. Все они отлично знают преподаваемые предметы, творчески применяют на уроках передовые методические приемы, широко используют средства наглядного показа, связывают учебный материал с окружающей жизнью. Учителя много работают над развитием у школьников логического мышления, привития практических навыков в проведении вычислительных, измерительных и гра-

фических работ. Почти каждый урок опытного учителя бывает открытым.

Так, А. Н. Минина на уроках показывает, какими приемами можно активизировать внимание учащихся при объяснении нового материала. Н. Н. Коровникова учит проводить самостоятельные

работы. Почти каждый урок опытного учителя бывает открытым. Взяты из жизни школы-интерната, района, области, больше всего интересуют детей. Темы: «Родная школа», «Что мне дала школа-интернат», «Наша помощь колхозу» развивают умение наблюдать, многое видеть и подме-

## Школа и жизнь

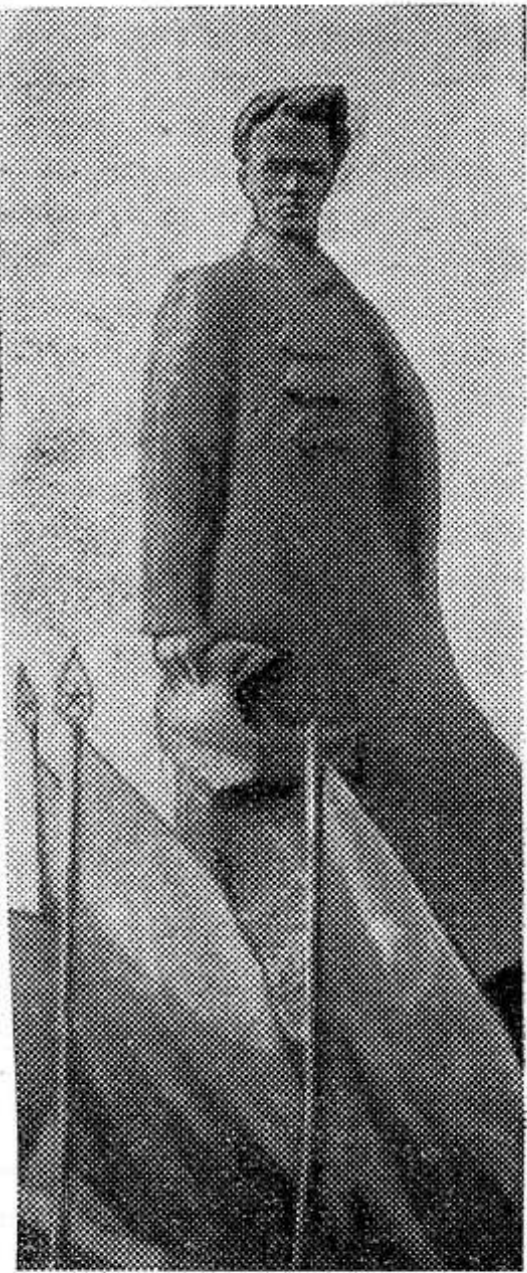
практические и творческие работы. Примечательно, что уже в начале урока литературы вызывается повышенный интерес учащихся к изучаемому материалу. Применение наглядности сокращает время, необходимое для объяснения нового материала, и дает возможность увеличить его на проведение практических упражнений и самостоятельной работы на уроке.

Преподаватели русского языка Н. Н. Коровникова, Л. П. Семенова, А. С. Быстрова особое значение придают творческим сочинениям. Как правило, они проводят-

ся в конце урока. Сочинения по опорным словам, по картинке на темы, взятые из жизни школы-интерната, района, области, больше всего интересуют детей.

Учителя математики умело используют каждую минуту урока. Проверку домашних заданий они, например, не проводят, а предлагают быстро решить подобные домашним задачи и примеры.

Н. П. Васильев и его ученики изобрели и изготовили координатную доску для построения графиков и решения графических задач. Новшество широко применяется в школе.



**ХМЕЛЬНИЦКАЯ ОБЛАСТЬ.**  
На днях в Шепетовке открыт памятник Н. Островскому.  
Фото В. Степаненко.  
Фотохроника ТАСС.

## ВЕЧЕР АТЕИЗМА

В Красногородском Доме культуры состоялся вечер атеизма. Подготовили и провели его учителя Красногородской школы-интерната № 2. Вечер открыла И. П. Смородина. Она осветила вопрос «Есть ли у человека судьба и влияют ли звезды на судьбу человека?» На конкретных примерах И. П. Смородина доказала, что человек

сам строит свою жизнь, свою судьбу, а не какие-то сверхъестественные силы управляют им.

О сути суеверия, о том, как возникли некоторые приметы, доходчиво рассказали Е. Ф. Селезнева и В. А. Шепляков.

— Возьмем одну из примет: рассыпать соль — быть ссоре, — привела пример Е. Ф. Селезнева. — Откуда корни

этой приметы? Оказывается, она возникла в те далекие времена, когда соль ценилась на вес золота.

В нашей стране суеверия изживаются.

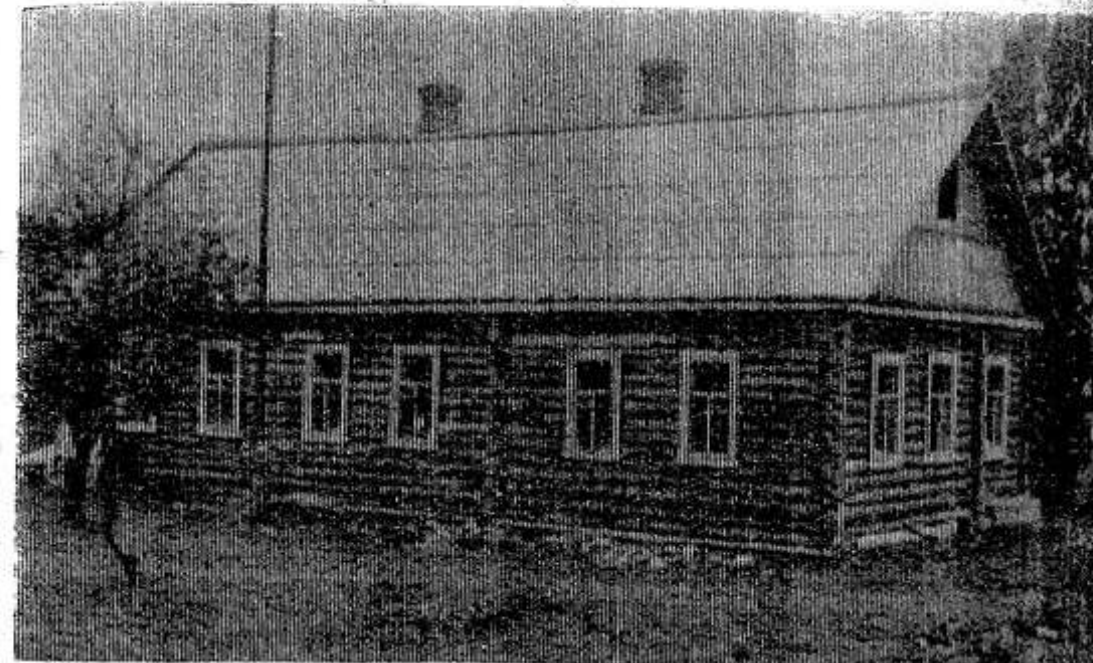
— А в странах капитала они все еще процветают, — сказал В. А. Шепляков. — К примеру, в Англии до сих пор не встретишь ни одного до-

ма, ни одного кресла в зале под номером 13.

«Бывают ли «вещие» сны и можно ли предвидеть будущее?» — на такую тему выступил В. Д. Иванов.

Вечер закончился показом художественного кинофильма «Люблю тебя, жизнь».

**М. Рассудова,**  
директор  
Красногородского  
Дома культуры.



На снимке: новый дом, построенный в совхозе «Салют» для специалистов сельского хозяйства. В нем получили квартиры семь инженера-механика В. В. Алимона, ветврача А. П. Андреева. Здесь же разместится отделение связи.

тиры семь инженера-механика В. В. Алимона, ветврача А. П. Андреева. Здесь же разместится отделение связи.

**Это будет в новой пятилетке**

## ОПОЧКА В НЕДАЛЕКОМ БУДУЩЕМ

С каждым годом увеличивается объем капитального строительства в нашем городе. Растут многоэтажные жилые дома, административные здания.

Первого сентября распахнулись двери новой школы на 964 места, учебный корпус которой имеет три этажа. До конца года будет закончено строительство пристройки на 240 мест к первой восьмилетней

школе, начнутся работы по расширению базовой школы.

В конце года многие горожане справят новоселье, получив квартиры в четырехэтажном жилом доме на углу улиц Коммунальной и Красных Командиров. На первом этаже этого здания разместится магазин. Вступит в строй в этом году и 12-квартирный жилой дом по ул. Ленинской, строящийся для рабочих скотооткормочного пункта совхоза «Глубоковский». Пусковым объектом является и здание ресторана-кафе с кулинарным магазином.

На улице Красных Команди-

ров ведутся подготовительные работы для строительства 48-квартирного жилого дома. Он вступит в строй в 1967 году.

На углу улиц Ленинской и Коммунальной ведется сооружение здания райкома партии и райисполкома. В 1967 году будет начато строительство сорокаквартирного жилого дома.

Все перечисленные здания возводятся по генеральному плану застройки центра города, в котором предусмотрено строительство только многоэтажных зданий с водопроводом, канализацией и отоплением.

В этом году начато строитель-

ство сети городского водопровода и канализации. Уже построена котельная, которая даст тепло в здания, расположенные в центральной части города. В последующие годы сети водопровода, канализации и теплотрассы будут значительно расширены и охватят большую часть города.

Темпы городского строительства с каждым годом возрастают. В 1967 году будет сдано заказчику общежитие педучилища на сто мест. Перспективным планом предусмотрено строительство в районе Бервешкова дома для престарелых, который

включит в себя комплекс зданий и сооружений. Его возведение начнется также в 1967 году.

В настоящее время готовится проектно-сметная документация на строительство хлебозавода, швейного цеха промкомбината, комбината бытового обслуживания населения, детского сада-яслей на 140 мест, универмага, районной библиотеки. Строительство их будет начато в ближайшие годы текущего пятилетия.

**А. Соловьева,**  
архитектор района.



цами на этни...  
нии.  
все парти...  
организаци...  
вильное р...  
скими. Нар...  
внимания ко...  
партийная ор...  
Вперед». В эт...  
борное комс...  
даже совр...

А. Герасимов,  
ий орготделом  
РК ВЛКСМ.

П. Быстров,  
чебной частью  
асногородской  
интерната № 1.

генерал-механика  
ветерача А. П...  
же разместится

ПЛАН государства  
на продажу мяса  
хозяйство выполнило  
На заготовительные  
его отправлено 68,7 тонны  
52. В этом есть большая  
свинарей Г. Иванова и  
Они откормили и  
государству 240 свиней. Об-

## Для будущего года

ий их вес составил 181 центнер.  
К свинарям поступают живот-  
ные в двухмесячном возрасте ве-  
сом по 13—14 килограммов. Тре-  
буется за 5—7 месяцев довести  
живой вес каждого до 75—80 ки-  
лограммов.

В суточный рацион откормочни-  
ков входят 1,5—2 килограмма  
концентратов, обрат, картофель. В  
летнее время скармливаем зелен-  
ку многолетних и однолетних трав.  
Ее свинари сами косят, подвозят  
к ферме и перед скармливанием

измельчают на кормо-  
резке.

Возле фермы сооружена выгород-  
ка. В ней животные находятся  
большую часть суток. А свежий  
воздух и солнце улучшают аппе-  
тит у свиней. Суточные привесы  
откормочников составляют не ме-  
нее 500 граммов.

В получении высоких привесов  
животноводы заинтересованы и са-  
ми. За килограмм привеса выпла-  
чивается 0,8 копейки. Месячные  
заработки у них составляют 110—  
120 рублей.

Сейчас на ферме содержится  
180 поросят. Дела свинарей на-  
правлены на то, чтобы сдать госу-  
дарству животных в первом квар-  
тале будущего года высоким ве-  
сом и хорошей кондицией.

**П. Лещинов,**  
зоотехник колхоза  
«Красный Октябрь».

Лидия Федоровна Никифоро-  
ва по праву считается одной из  
лучших свинок совхоза  
«Красный фронтвик». За де-



За девять месяцев этого года она по-  
лучила 733 поросенка от 81 сви-  
номатки. Вес каждого отъемы-  
ша составил 16,9 килограмма.

На снимке: свинарка сов-  
хоза Л. Ф. Никифорова, на-  
гражденная правительством ме-  
далью «За трудовую доблесть».

## ПЛАН - ЗАКОН

Район в целом выполнил годовой план продажи государству продуктов живот-  
водства. Однако еще есть такие хозяйства, которые отстают с продажей молока,  
яиц и шерсти.

Не выполнили плана - заказа Родины на 11 октября 1966 года:

### ПО МОЛОКУ:

колхоз «XXI партсъезд»,  
совхоз «Красногородский»,  
совхоз «Калининский»,  
совхоз «Красный фронтвик»,  
совхоз «Салют»;

### ПО МЯСУ:

колхоз «Организатор»,  
колхоз «Ленинский путь»,  
колхоз имени Куйбышева,  
колхоз «Заря»,  
совхоз «Красногородский»;

совхоз «Калининский»,  
совхоз «Духновский»;

### ПО ЯИЦУ:

совхоз «Красный фронтвик»;

### ПО ШЕРСТИ:

колхоз «Красный Октябрь»,  
колхоз «Организатор»,  
колхоз «Красное Заречье»,  
колхоз имени Жданова,  
колхоз имени Куйбышева,  
колхоз «Новая жизнь»,  
совхоз «Калининский»,  
совхоз «Духновский».

## ХОЗРАСЧЕТ — ДВИЖУЩАЯ СИЛА

### ПЕРВЫЕ ШАГИ

В 1960 году наш колхоз пе-  
решел на денежную оплату  
Тогда же правление и пар-  
тийная организация решили вве-  
сти элементы хозрасчета во всех  
бригадах. До каждой  
производственной единицы запла-  
нили выход продукции в объ-  
еме, соответствующем госу-  
дарственным закупочным ценам.  
В зависимости от выполнения  
плана в конце года по-разному  
исчисляли труд колхозников из  
числа 30 процентов денег,  
выпущенных в течение года.  
Однако при доведении заданий  
бригад в валовом выражении  
учета затрат на единицу произ-  
водства правление колхоза и  
бригады не знали, во что обходит-  
ся полученная продукция. Усло-  
вия бригад одинаковые, а затраты  
на труд и ту же культуру полу-  
лись различные. Например, на  
поливку одной тонны грубых  
кормов в третьей бригаде затра-  
чено менее четырех рублей, а в  
первой — девять. Центнер  
зерна в первой бригаде обошелся  
в 50 копеек, в деся-  
той — два рубля дороже. Зар-  
плата полеводо- и животноводо-  
владельцев только от количества  
сданной продукции. Себе-  
стоимость ее в учет не бралась.

### ВСЕМУ СТРОГИЙ УЧЕТ

С ЭТИМ упущением мирить-  
ся мы, безусловно, не мо-  
жем. В 1964 году все бригады и  
рабочий парк перевели на  
хозяйственный расчет.  
Рассмотрели не только валовой  
выход, но и план лимита за-  
трат для каждой бригады, в раз-  
ных отраслях хозяйства.  
Этой целью пересмотрели и  
установили нормы выработки в по-  
левых бригадах, нормы укрепления  
плотности, расхода горючего, кормов,  
яиц и других материалов. Раз-  
работали и утвердили на общем  
собрании колхозников «Положе-  
ние о внутрихозяйственном рас-  
чете». В его основу положили  
следующие принципы: больше сверхплановой  
продукции получает тот, кто произ-  
водит больше продукции и за-  
трат на нее меньше средств.  
При переводе комплексных  
бригад на хозрасчет для каждой  
бригады составляем производствен-

ное задание. При этом учитываем  
два основных фактора. Первый —  
план на производство продукции  
и лимит затрат. Чтобы расчеты  
не повисли в воздухе, их берем на  
основе анализа многолетних дан-  
ных по урожайности сельскохо-  
зяйственных культур, продуктив-  
ности скота, использованию тех-  
ники и ряда других конкретных  
условий каждой бригады и фермы.

Стараемся, чтобы в каждой  
бригаде был наименьший ком-  
плекс отраслей животноводства.  
Так, в первой и четвертой брига-  
дах комплектуются дойные ста-  
да, во второй — свиноферма, в  
третьей — молодняк крупного ро-  
гатого скота, в пятой — нагульный  
гурт и т. д.  
Второй фактор хозрасчетного  
задания предусматривает затраты,  
имеющие наибольший удельный  
вес в себестоимости продукции:  
оплата труда, корма, горюче-сма-  
зочные материалы, ремонт техни-  
ки и внутрибригадного инвента-  
ря.

Площади под культуры, выра-  
щивание которых требует большо-  
го применения ручного труда (лен,  
картофель, корнеплоды), планиру-  
ются строго по наличию  
рабочей силы в бригадах. При  
составлении плана по живот-  
новодству предусматриваем дви-  
жение скота по бригадам (особен-  
но при комплектовании нагуль-  
ных гуртов). Затраты и выход  
мясной продукции планируем по-  
сезонно. На это же время доводим  
до бригад лимит затрат труда и  
денежно-материальных средств.

За артелью закреплено 3.250  
гектаров сельскохозяйственных  
угодий. 1.846 гектаров из этой  
площади составляет пашня. Рель-  
еф ее не одинаков. Поэтому и за-  
траты на гектар посевов устанавли-  
ваем с учетом местности.

Все бригады разделили на три  
зоны. В первую вошли бригады,  
на полях которых можно приме-  
нить механизацию на 80 процен-  
тов, во вторую — на 70 процен-  
тов и в третью, где земли гори-  
стые и каменистые, — на 60 про-  
центов.

Стоимость мелкого инвентаря  
довели до каждой бригады. На  
него утвердили сроки эксплуата-  
ции (фляга молочная — 5 лет, ло-  
пата — 2 года, уздечка — 3 года...)

Списываются они по истечении  
указанного срока.

Для успешного ведения внут-  
рихозяйственного расчета нужен  
точный учет выхода продукции и  
ее качества, учет выполненных  
работ и затрат по каждому хоз-  
расчетному подразделению. Осо-  
бенно четко должен быть постав-  
лен первичный учет затрат труда  
и выполненных работ.

### ЭКОНОМИМ В БОЛЬШОМ И МАЛОМ

Д ОЯРКИ Лаптевской фермы  
решили не скашивать смеси  
и не возить их на ферму, а скарм-  
ливать коровам на корню перед  
вечерней дойкой.

На первый взгляд это может  
показаться мелочью. На деле же  
далеко не так. Работники всех  
ферм стараются как можно лучше  
накормить скот, чтобы добиться

хозрасчет. С внутрихозяйственным  
расчетом пришли точный учет и  
стройная система оплаты за луч-  
шие результаты хозяйствования.  
Подотчетные лица берут только  
необходимые материалы. Они изы-  
скивают пути «продления жизни»  
материальных ценностей.

Изменилось отношение колхоз-  
ников к труду. Каждый из них  
теперь заинтересован в увеличе-  
нии производства продукции, со-  
кращении затрат. Люди стали  
чувствовать себя хозяевами. В  
этом и заключается движущая си-  
ла хозрасчета.

### ЗА ЛУЧШИЙ ТРУД — ВЫСШАЯ ОПЛАТА

Л ИМИТИРОВАНИЕ, постоян-  
ный контроль за выполне-  
нием хозрасчетных заданий по  
всем показателям позволяют до-  
биваться главной цели внутри-  
колхозного хозрасчета: увеличе-  
ния выхода продукции, экономии  
средств на основе учета, мате-  
риального поощрения колхозни-  
ков за результаты труда.

## Учись хозяйствовать

значительного повышения их  
продуктивности. Однако корм кор-  
му рознь. Если выдавать подкорм-  
ку в выгородке, требуются затра-  
ты на скашивание и подвозку  
массы. А они в свою очередь  
значительно удорожают себесто-  
имость продукции. Скармливая зе-  
ленку на корню, эти затраты от-  
падают, удешевляется молоко, мя-  
со. Вот поэтому центнер молока  
на Лаптевской ферме обходится в  
12 рублей 50 копеек при средне-  
колхозной себестоимости 13 руб-  
лей.

Таких примеров рачительного  
подхода к делу можно привести  
много. Было время, когда с цент-  
рального склада, не задумываясь  
над стоимостью, бригады брали  
сельскохозяйственный инвентарь,  
руководствуясь поговоркой: «Запас  
карман не тянет». Такого же мнe-  
ния придерживались и механиза-  
торы. Некоторые детали могли  
бы еще послужить, но тракторист,  
ремонтнику один узел, заодно ме-  
нял и другой.

«Ставь новую деталь, пока есть  
на складе», — рассуждали води-  
тели.

Другое дело сейчас. У труже-  
ников сельхозартеля каждая ко-  
пейка на счету. Беречь ее научил

Возьмем, к примеру, шестую  
бригаду. В прошлом году лимит  
затрат на полеводство ей был до-  
веден 16.677 рублей. Фактически  
затратили 18.426 рублей. План  
выхода валовой продукции в де-  
нежном исчислении был опреде-  
лен в 30.641 рубль, а получили  
34.992 рубля. За счет увеличения  
урожайности сельскохозяйствен-  
ных культур перерасход лимита  
затрат был покрыт. В конечном  
итоге полеводы дали 620 рублей  
прибыли. Некоторая часть этой  
суммы была распределена между  
членами бригады.

Другой пример. Льноводы  
третьей бригады с каждого гек-  
тара, занятого «северным шел-  
ком», получили по 473 рубля  
прибыли. За это им было выпла-  
чено по 56,7 копейки на каждый  
заработанный рубль.

Однако не везде еще поняли  
эту истину. В некоторых брига-  
дах допускается перерасход  
средств на выращивание той или  
иной культуры. Во второй бригаде  
плановое задание по выходу вало-  
вой продукции было перевыпол-  
нено на 6.150 рублей, но лимит  
затрат перерасходован. Убыток  
составил 586 рублей. Следова-  
тельно, полеводы бригады оста-

лись без дополнительной оплаты.

Дополнительная оплата труда —  
важный стимул заинтересован-  
ности колхозников в увеличении  
производства сельхозпродуктов и  
снижении затрат на их производ-  
ство. Ее мы устанавливаем от  
суммы экономии затрат и выдаем  
пропорционально на заработанный  
рубль основной оплаты. Так, за  
получение бригадой высокой уро-  
жайности выдаем 50 процентов  
зерна и картофеля, полученного  
сверх плана, сена — 30 процентов.

Дояркам, в порядке дополни-  
тельной оплаты, выдается 20 про-  
центов стоимости сверхплановой  
продукции по государственным  
закупочным ценам, пастухам —  
10, свинаркам — 5, гуртопра-  
вам — 25 процентов.

### УСПЕХ ПРИНОСЯТ ТРУД И ПОИСК

Т ЕКУЩИЙ ГОД — ступень  
значительного подъема эконо-  
мики хозяйства и благосостоя-  
ния наших тружеников. План-  
заказ государства на продажу  
продуктов животноводства выпол-  
нен по всем показателям. Молоко,  
мясо, яйцо, шерсть продолжают  
поступать на приемные пункты  
сверх плана. Источником этого  
является рост продуктивности  
скота. За девять месяцев от фу-  
ражной коровы получили по  
1.818 килограммов молока. Это  
на 102 килограмма больше, чем  
было надоено за это время в про-  
шлом году. Хороших результатов  
добились гуртоправы, свинарки,  
птичники.

Упорно трудятся и полеводы.  
Лен выращен не хуже прошлогод-  
него. На стойловый период живот-  
новодство обеспечено грубыми и  
сочными кормами.

В этом году мы запланировали  
получить 360,8 тысячи рублей до-  
хода.

За девять месяцев уже по-  
лучено 272,7 тысячи рублей, а  
за восемь месяцев колхозникам  
выплачено 109 тысяч. Дела, как  
видим, идут успешно. С постав-  
ленной задачей труженики нашей  
сельхозартеля справятся.

**В. Иванов,**  
бухгалтер колхоза  
имени Любимова.



## ПУТЕВКИ ПЕРЕДОВИКАМ

Правление нашего колхоза отпускает большие суммы на расходы, связанные с поощрением передовиков производства. Введено такое правило: кто хорошо трудится, тот вправе

рассчитывать на хороший отдых. Только в этом году за счет средств колхоза приобретено более тринадцати путевок в санатории, дома отдыха, в туристические поездки.

Сейчас получили путевки в дома отдыха пе-

редовые механизаторы И. П. Трофимов и В. И. Ларионов, шофер Е. И. Кочешков, бригадиры комплексных бригад И. А. Алексеев и Г. Н. Прокофьев. Поправит свое здоровье в санатории «Сестрорецкий» заведующий горяче-сма-

зочным складом П. И. Иванов.

**З. Степанова,** председатель профкома колхоза «Светлый путь».

### К услугам горожан

Многие предметы домашнего обихода имеются в пункте проката при Опочечком комбинате бытового обслуживания населения. Здесь к услугам горожан предоставлены в достаточном количестве стиральные и швейные машины, холодильники, велосипеды, шинковки и многие другие предметы домашнего обихода.

Особенно большой спрос в летнее время был на детские коляски и раскладушки, велосипеды и холодильники. Только в третьем квартале оказано услуг населению на 738 рублей вместо плановых пятисот.

**П. Пудичев,** зав. прокатным пунктом.



С УДАЧЕЙ.

Фотоэтиюд Н. Петрова.

**КАЛИНИНГРАДСКАЯ ОБЛАСТЬ.** Среди живописных лесов и озер между Калининградом и Светлогорском расположена центральная усадьба откормочного совхоза «Перелесский». Здесь ведется большое жилищное, производственное и культурно-бытовое строительство. Много семей рабочих и специалистов переселилось в новые благоустроенные дома, к которым подведены электричество, радио, паровое отопление, газ, водопровод, канализация.

На снимке: один из участков совхозного поселка.

Фото М. Барабанова.

Фотохроника ТАСС.

### Иностранный юмор

#### В свою защиту

—Почему вы принесли с собой в суд такую дубину? — спрашивает судья обвиняемого.

—А в моей повестке, господин судья, сказано, чтобы взял с собой все, что имею в свою защиту, — отвечает тот.

#### Соблазнительно

На оживленной улице города Мачей (Айдаго, США) установлен щит со следующими словами: «Если вы хотите свести количество с нашей великолепной организованной полицией, проезжайте через Мачей со скоростью, превышающей 40 километров в час! Пребывание у наших хирургов в нашем первоклассном госпитале гарантируется вам при скорости больше 100 километров в час! Не откажитесь посетить и наше тихое кладбище, постоянное пребывание на котором вам обеспечается лишь при скорости 80 километров в час.

#### Хулиган изолирован

В вашингтонском зоопарке администрация вынуждена была перевести одного попууга в общую клетку, в которой он сидел, в изолированную. По завлечению дирекции зоопарка, попуугай выкрикивал такой набор цензурных слов, что разлагающе влиял на своих собратьев-попуугаев.

#### Оба выздоровели

Французский крестьянин лечился у парижского доктора. После выздоровления врач посетил пациента и говорит: «Ну, дорогой Мишель, не обещал ли ты мне поросенка, если я вылечу тебя?» Пациент: «Конечно, г-н доктор, я не забыл, но между тем ведь поросенок тоже выздоровел».

### ЛОВ КАРПА

В нагульном пруду Опочечского рыбопромыслового цеха начался массовый лов карпа. Первые тонны этой ценной рыбы поступили в магазины Опочки, а также и в сельские. Всего за время осеннего лова намечено добыть не менее 180 тонн карпа.

**Е. Черногузов.**

### «Журавли» улетают

Никаких сожалений в связи с отлетом этих «журавлей» нет. Наоборот, мы испытываем радость. Дело в том, что много хлопот доставляли жителям деревни Поташово колодцы с бадьей на длинной жерди, похожей на журавлиную шею. Запас воды в таких колодцах незначителен, а скота и в личных хозяйствах, и на фермах много.

Теперь в Поташове высоко в небо взметнулась водонапорная башня, а от нее по направлению к ферме протянулся водопровод с водоразборными колонками.

Колхоз «Россия».

**А. Светлов.**

**Ф. Ермоченко,** заведующий медпунктом.

### Медпункт открыт

Депутаты Пригородного сельсовета брали обязательство в честь 50-летия Советской власти открыть медицинский пункт в деревне Ляпуны. К выполнению этого решения подключилось правление колхоза «Вперед».

Сейчас медпункт открыт. Разместился он в хорошем здании из четырех комнат. Правление артели помогло оснастить медпункт добротной мебелью, а администрация райбольницы приобрела физиотерапевтическую аппаратуру.

Медпункт телефонизирован.

**Ф. Ермоченко,** заведующий медпунктом.

### По следам неопубликованных писем

#### Просьба удовлетворена

В редакцию поступило письмо от А. Тимофеева из дер. Карпово Новосельского сельсовета. В нем автор писал о том, что расписание движения грузотакси по маршруту Опочка—Матвеево не совсем устраивает жителей и школьников многих населенных пунктов сельсовета, и просил изменить расписание второго рейса грузотакси.

Письмо было направлено начальнику автоколонны № 1300 М. Д. Костиной. Она сообщила редакции, что просьба граждан Новосельского сельсовета учтена. Теперь грузотакси отправляется из г. Опочки в 14 часов 10 минут вместо 13 часов 10 минут, как было раньше.

#### Помещение отапливается

В редакцию поступило письмо, в котором сообщалось, что с наступлением холодов в гинекологическом отделении центральной больницы очень холодно.

Письмо было направлено главному врачу больницы для принятия мер. Заместитель главного врача по административно-хозяйственной части тов. Митрофанов сообщил редакции, что еще до наступления отопительного сезона в ряде отделений больницы, в том числе и гинекологическом, производится периодическое протапливание печи.

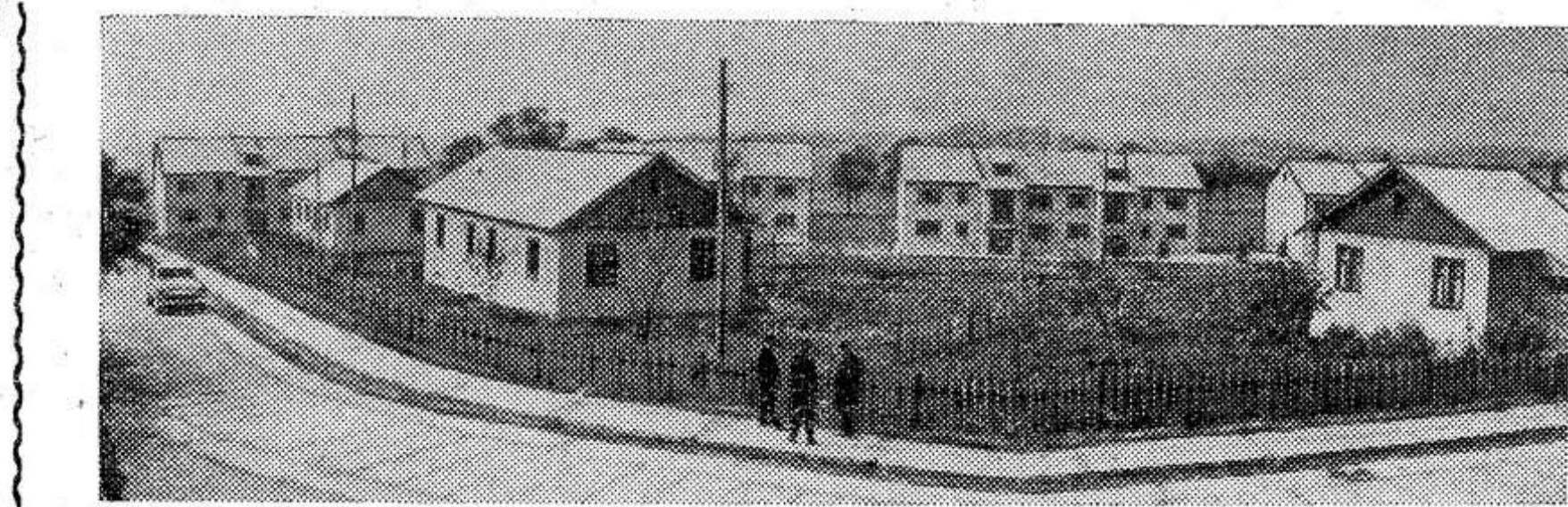
#### Ремонт намечен

Шоферы колхоза имени Кирова прислали в редакцию письмо, в котором рассказывалось о том, что дорога Барабаны—Захино—Поляна находится в непроходимом состоянии, особенно после дождей.

Из производственного дорожно-го участка № 1721 сообщили редакции, что ремонт этой дороги будет произведен в октябре.

### ПОГОДА

По сведениям метеорологической станции, сегодня на территории района ожидается облачная с прояснениями погода, местами кратковременные дожди. Температура воздуха ночью от 0 до минус 5



## Газ спешит в село

Газ сильно потеснил нынче на селе и дрова и уголь. Уже газифицировано свыше шестисот тысяч квартир. Выше всего уровень газификации в колхозах и совхозах Целинного края, Кокчетавской и Павлодарской областей. Приходит газ и в Омскую область.

Дешевое топливо приносит большую выгоду колхозникам. За счет замены угля и дров ежегодно экономятся многие сотни тысяч рублей. На эти средства строятся клубы, ясли, школы, прокладываются дороги.

Проведен и такой интересный подсчет. Одна семья колхозника (из четырех-пяти человек), живущая в Целинном крае, используя газ, каждый

год сберегает в среднем около пятидесяти рублей.

В текущем пятилетии газ появится в более чем пяти миллионах сельских квартир в Казахстане, Узбекистане и Киргизии, Омской и Новосибирской областях, Алтайском и Красноярском краях. Уже в нынешнем году намечается газифицировать 300 тысяч квартир.

Впервые газ вспыхнет на отгонных пастбищах Киргизии и Казахстана, находящихся в горах на высоте свыше тысячи метров. Им будут пользоваться в шести тысячах юрт.

Для чабанов сконструировали удобную переносную двухконфорочную плиту.

Большую популярность за-

### Фибролит—сельским стройкам

Введенная в действие на Елгавском заводе строительных деталей новая полуавтоматическая линия достигла проектной мощности и ежедневно дает до 240 кубометров фибролитовых плит. Этот строительный материал, изготавливаемый из древесной стружки и цемента, используется в латвийских колхозах и совхозах на постройках коровников, свинарников, мастерских, складов.

Строительство помещений из фибролита обходится в полтора раза дешевле кирпичных. Кроме того, фибролитовые плиты служат хорошим теплоизоляционным материалом для стен, перекрытий, полов.

Сейчас на предприятии ведется проектирование и подготовка к выпуску для сельской местности двухквартирных жилых домов из фибролитовых деталей.

(Корр. ТАСС).

Елгава (Латвийская ССР).

**ПРОДОЛЖАЕТСЯ подписка на газету «КРАСНЫЙ МАЯК» НА 1966 ГОД.**

Газета выходит по средам, пятницам и воскресеньям.

**ПОДПИСНАЯ ПЛАТА:**  
на месяц — 19 копеек,  
на два месяца — 38 копеек.

Подписка принимается во всех отделениях связи, а также общественными распространителями печати.

**Редактор С. Ф. МУРЫГИН.**

**КИНО**

Сегодня в Опочке **«МАЯК»**

Художественный фильм **«АРШИН МАЛ АЛАН»**  
Начало сеансов в 17, 19 и 21 час.

**«МОЛОДЕЖНЫЙ»**

Художественный фильм **«КРУГОСВЕТНОЕ ПУТЕШЕСТВИЕ»**  
Начало сеансов в 18 и 20 часов.

**Наш адрес: г. Опочка, Дом Советов (2-й этаж)**

**ТЕЛЕФОНЫ:** редактора — 105, партийного отдела и корреспондента-организатора радиовещания — 185, зам. редактора, отдела писем, секретариата, отдела сельского хозяйства — 77, бухгалтерии и корректоров — 18, типографии — 34.

**Пишите, звоните, заходите.**

Опочечкая типография областного управления по печати.  
Заказ 2093. Тираж 7090.

**МАСТЕ**  
ВЫПУСК выс...  
ной продукци...  
затратами...  
—одна и...  
промышленн...  
Центральное м...  
этой задаче...  
команд...  
—мастеру. О...  
от знания...  
изаторских...  
значительной...  
вершенство ка...  
ни; уровень ку...  
водства.  
Мастер не тол...  
высокой квалиф...

**К**  
**М**  
ОРГАН

од издания...  
№ 124 (6)

**В З**  
**УБЕ**

Первой о за...  
картофеля ра...  
бригада, кот...  
Анатолий А...  
стали поступа...

пок...  
ХОДА ПО...  
НА 15 ОКТ...  
В первой гр...  
тофеля, во вт...  
в третьей—под...  
(в проце...  
Заветы Лени...  
«Путь Ленина...  
«Большевик»...  
Имени Ленин...  
«Память Иль...  
«Искра»...  
«Маяк»...  
«Урожай»...  
«Красн. погра...  
«Сила»...  
«Красное Зар...  
«Вперед»...  
Имени Мичур...  
«Красный фр...  
«Новая жизн...  
«Красный па...  
«Авангард»...  
Имени Люби...  
«Организатор...  
«Глубоковский...  
«Красногород...  
«Путь к ком...  
«Заря»...  
«Родина»...  
«XXI партсъ...  
«Ленинский...  
Имени Ждан...  
Имени Куйб...  
«Красный О...  
«Светлый пу...  
«Дружба»...  
«Калинински...  
«Духовский...  
«Россия»...  
«Победа Ил...  
«Салют»...  
Имени Кирс...