

# КРАСНЫЙ МАЯК

ОРГАН ОПЕЧЕЦКОГО РАЙОННОГО КОМИТЕТА КПСС И РАЙОННОГО СОВЕТА  
ДЕПУТАТОВ ТРУДЯЩИХСЯ ПСКОВСКОЙ ОБЛАСТИ

№ 46 (6220)

Воскресенье, 17 апреля 1966 года

Цена 2 коп.

## Полевым работам — высокие темпы

ТРУЖЕНИКИ нашего района с удовлетворением восприняли решения XXIII съезда КПСС. С большим воодушевлением встречены Директивы съезда по пятилетнему плану развития народного хозяйства. В них намечено значительное увеличение продуктов земледелия в целях лучшего удовлетворения растущих потребностей населения в продуктах питания, в промышленности — в сельскохозяйственном сырье.

Основным путем увеличения производства зерна и другой продукции растениеводства является повышение культуры земледелия, рост урожайности на каждом гектаре угодий. Повышение плодородия почв рассматривается как важнейшее государственное дело.

Выполняя задачи, поставленные XXIII съездом КПСС, кол-

хозники и работники совхозов нашего района борются за то, чтобы с каждого гектара посева собрать по 9 центнеров зерна, 102 центнера картофеля, 3 центнера льноволокна и 2,5 центнера льносемян.

Сейчас наступил один из решающих периодов в борьбе за выполнение принятых обязательств. Поля освободились из-под снега. Необходимо организовать уход за посевами, подсев клевера. В первую очередь подкормка озимых должна быть произведена на участках, плохо заправленных органикой осенью. Там, где почвы кислые, целесообразно произвести известкование.

По мере подсыхания почвы важно и такое мероприятие по уходу за озимыми, как весеннее боронование посевов. Само собой разумеется, при этом будут до-

полнительные затраты, но без них нечего рассчитывать на хороший сбор зерна.

Некоторые колхозы и совхозы уже включились в весенне-полевые работы. Так, в отделениях совхоза «Красный фронтвик» подкормлено многолетних трав 270 гектаров и озимых посевов 674 гектара. Большую заботу о судьбе будущего урожая проявляют полеводы колхоза «Урожай», где подсеяно 210 гектаров многолетних трав, ведется их подкормка. Здесь подкормлены и озимые посевы на площади 400 гектаров.

Вот-вот подойдет пора весеннего сева. А пока надо спешить и другим хозяйствам вовремя управиться с предпосевными работами — уходом за озимыми, подсевом многолетних трав. Следует проводить воздушно-тепловой оборот семян.

В подготовительных работах к севу не должно быть места равнодушию и казенщине. Позаботиться заложить основу для получения высокого урожая в первом году восьмой пятилетки — первейший долг руководителей колхозов и совхозов, партийных организаций, всех тружеников сельского хозяйства.

душно-тепловой обогрев семян, заканчиваем протравливание льносемян. Льноводы нынче впервые будут возделывать лен сорта «псковский-1» на площади 100 гектаров.

А. Соколова,  
агроном колхоза «Россия».

## Ведем воздушно-тепловой обогрев семян

Семена в народе называют золотым фондом урожая. Поэтому поднимать урожайность зерновых культур и льна мы решим с улучшения семенного материала. В колхозе две бригады будут семеноводческие. В солнечные дни проводим воз-

## Полезный семинар

На днях в сельхозартели имени Любимова проходил очередной экономический семинар руководителей колхозов района. На повестке дня стоял важнейший вопрос современности — внедрение внутрихозяйственного расчета в сельскохозяйственное производство.

О путях устранения потерь и непроизводительных затрат, о факторах, способствующих снижению себестоимости продукции, о практической ведении учета в хозяйствах рассказали в своих выступлениях начальник планового отдела районного производственного управления сельского хозяйства

В. М. Струнникова, главный зоотехник управления Г. Н. Ильин и экономист управления Г. Н. Бубнов.

С большим интересом и пользой для присутствующих был прослушан доклад председателя колхоза имени Любимова Н. М. Гатченко «Хозрасчет в действии». На конкретных примерах и веских доказательствах из жизни своей артели Николай Моисеевич показал, что хозрасчет — могучий рычаг подъема экономики хозяйства и улучшения благосостояния тружеников артели.

В. Михайлов.

## К СВЕДЕНИЮ ДЕПУТАТОВ РАЙСОВЕТА

Исполнительный комитет районного Совета сообщает, что восьмая сессия Опочецкого районного Совета депутатов трудящихся состоится 21 апреля 1966 года в 11 часов в кабинете политического просвещения райкома партии.

На рассмотрение сессии вносится вопрос «О мерах повышения продуктивности животноводства в колхозах и совхозах района».

## Совет СССР ДОСКА ПОЧЕТА

За хорошую организацию труда и успешное выполнение социалистических обязательств в честь XXIII съезда КПСС решением бюро райкома КПСС и исполкома райсовета депутатов трудящихся занесены на районную Доску почета:

Васильев Василий Алексеевич — председатель колхоза «Вперед». Козлов Иван Семенович — председатель колхоза «Путь к коммунизму». Федосенко Максим Никитович — директор Красногородского промкомбината. Баранов Феликс Александрович — главный зоотехник совхоза «Красный фронтвик».

За успешное выполнение социалистических обязательств в честь XXIII съезда КПСС и трудовую активность:

Буслов Алексей Федорович — гуртоправ колхоза имени Любимова. Григорьева Людмила Егоровна — свиновод колхоза «Новая жизнь». Гусарова Александра Кузьминична — доярка колхоза «Путь к коммунизму». Ветошкина Анастасия Архиповна — свиновод совхоза «Красный фронтвик». Григорьева Нина Тимофеевна — доярка колхоза «Путь к коммунизму». Дмитриева Ефросинья Павловна — свиновод совхоза «Глубоковский».

Терентьева Елена Михайловна — доярка колхоза «Вперед». Дмитриева Валентина Дмитриевна — доярка колхоза имени Кирова. Дмитриева Клавдия Семеновна — доярка колхоза «Вперед». Дмитриева Лидия Николаевна — доярка колхоза имени Кирова. Иванова Надежда Ивановна — телятница колхоза «Красный Октябрь». Стариков Николай Петрович — бригадир Красногородской межколхозной строительной организации. Устрикова Евгения Тимофеевна — доярка совхоза «Красный фронтвик».

Михайлов Геннадий Егорович — свиновод колхоза «Урожай». Петров Николай Петрович — тракторист колхоза «Россия». Федорова Людмила Федоровна — телятница совхоза «Калининский». Изюмова Домна Афанасьевна — доярка совхоза «Красногородский». Бойкова Татьяна Александровна — ткачиха Ленинградского филиала текстильно-галантерейного производственного объединения «Север».

Лысачев Николай Павлович — столяр УПП ВОГ. Александров Дмитрий Александрович — токарь ремзавода. Савчук Васса Константиновна — бригадир мяльно-трепального агрегата льнозавода. Брагина Александра Никандровна — бригадир смены хлебокомбината.

Решетов Анатолий Тимофеевич — слесарь Опочецкого районного объединения «Сельхозтехника». Иванов Александр Павлович — шофер автоколонны № 1300. Гребенева Лидия Ильинична — старшая медсестра районной центральной больницы. Иванова Евгения Васильевна — мастер дамской одежды быткомбината.

За хорошую постановку учебно-воспитательной работы в школе и активное участие в общественной жизни района:

Федоров Павел Петрович — директор Норкинкой восьмилетней школы. Рассадова Зинаида Михайловна — заведующая Знаменской начальной школой.

## По Опочке и району

### ПЕРЕД ВЫЕЗДОМ В ПОЛЕ

В совхозе «Красный фронтвик» прошло совещание с членами механизированных звеньев района. Участники семинара ознакомились с работой передовых механизированных звеньев, с организацией оплаты труда в них. Особенно много вопросов у присутствующих вызвало выступление агронома В. Г. Кеппен

на тему «Основные ядохимикаты и гербициды, применяемые в районе». В заключение главный инженер совхоза «Красный фронтвик» А. В. Лаптев непосредственно у машин-опылителей дал им техническую характеристику.

В. Петрова.



Этот небольшой домик с белыми окнами построен на центральной усадьбе колхоза «Большевик». В нем сейчас живут семь престарелых членов артели, которые не имеют родственников-кормильцев.

Правление артели взяло их на полное обеспечение. В помещении тепло, светло, чисто. Престарелые хорошо питаются. Они довольны работой своего повара А. Ф. Семеновой, сами оказывают ей посильную помощь.

### Получают выигрыши

Многолюдно сейчас в центральной сберкассе: идет проверка выигрышей по денежно-вещевой лотерее 1966 года второго выпуска. «Счастливых» билетов много. Есть и крупные выигрыши. Так, медработник Матюшкинского пункта С. В. Гаврилова по билету серии 08677 № 195 выиграла холодильник «Ока-3» стоимостью 275 рублей. На лотерейный билет А. А. Спиридонова пал выигрыш 50 рублей.

П. Зубрилкин,  
инспектор центральной сберкассы.

### На сцене колхозного клуба

Многолюдно было 5 апреля в клубе колхоза «Светлый путь». В гости к колхозникам приехали артисты цыганского ансамбля. Два часа продолжался концерт. И в течение всего этого времени со сцены неслись то бодрые и быстрые, то грустные и тягучие напевы цыганских песен.

Особенно покорили зрителей своими выступлениями плясуны. Каждое такое выступление награждалось бурными аплодисментами.

П. Игнатьев,  
секретарь парторганизации колхоза «Светлый путь»

# Почетный долг лекторов

СТРАНА наша находится на крутом подъеме. XXIII съезд партии, принявший Директивы по пятилетнему плану, имеет большое историческое значение. Он вызвал новую творческую активность тружеников города и села. Рабочие предприятий и совхозов, колхозники стремятся полнее использовать свои резервы, чтобы успешно выполнить предначертания партии, дать Родине как можно больше продукции, удешевить ее.

Велики и почетны в этих условиях задачи первичных организаций, лекторов - общественников, тематических секций районной организации общества «Знание». Их прямой долг — развернуть широкую работу по пропаганде решений съезда, неустанно повышать идейный и научный уровень лекционной пропаганды, доходить до ума и сердца каждого человека.

Лекционная пропаганда по материалам съезда должна быть направлена, в первую оче-

редь, на оказание помощи партийным организациям в мобилизации трудящихся на решение конкретных задач по дальнейшему подъему промышленности и сельского хозяйства, на повышение благосостояния тружеников города и села.

Так именно и поступает лекторская группа Красногородской школы-интерната № 1 (руководитель А. В. Кондратьев). В ее составе свыше 20 человек. В первом квартале ими прочитано 160 лекций на разнообразные темы, в том числе и по материалам съезда. Побывали лекторы в колхозах «Дружба», «Заря», «Память Ильича», «Новая жизнь», на предприятиях и в учреждениях села Красногородское.

Хорошо организуют лекционную пропаганду среди населения лекторские группы Глубоковской, Анкудиновской и второй Опочекской средних, Звонской, Заверняковской, Бальтинской восьмилетних школ.

К сожалению, этого нельзя ска-

зать о Соколовской, Позолотинской, Покровской лекторских группах. Здесь лекторы — редкие гости в бригадах и на фермах. Узка тематика их выступлений.

Каждый лектор должен быть хорошо подготовлен. В наши дни слушатель города и села — судья строгий, его не удивит одним только красноречием. Нужно продуманное, содержательное выступление.

Интерес к живому слову лектора у нас большой. Об этом говорят многочисленные заявки на лекции, особенно по истории КПСС, международному положению, вопросам государства и права. Удовлетворить эту постоянную тягу людей к научному знанию — наша обязанность.

Нет и не может быть для члена общества «Знание» более благородной и ответственной задачи, чем вдумчивое разъяснение массам решений Коммунистической партии. Этой великой цели должна быть подчинена деятельность всех первичных организаций общества «Знание».

**К. Шевкопляс,**  
ответственный секретарь  
районной организации  
общества «Знание».

С каждым годом растет сеть медицинских учреждений в нашем районе, улучшается медицинское обслуживание населения. Три года тому назад в городе построено двухэтажное здание поликлиники, которое оснащено современным медицинским оборудованием.

В поликлинике имеются хорошие перевязочные, работают функциональный кабинет диагностики, биохимическая лаборатория. Здесь же производятся и амбулаторные операции.

Врачи пятнадцати специальностей ежедневно ведут прием больных в одну смену.

В конце прошлого года капитально отремонтировано хирургическое отделение, рассчитанное на 100 коек. В отделении предусмотрены все удобства для больных, вплоть до звуковой сигнализации, имеются две операционные, оснащенные современным наркозным аппаратом и необходимым медицинским инструментом.

# ВЫПИСЫВАЙТЕ ГАЗЕТУ „ПРАВДА“

С неослабным вниманием советские люди следили за работой XXIII съезда Коммунистической партии Советского Союза. К работе съезда были обращены взоры всего прогрессивного человечества.

Работу съезда наиболее полно освещала газета «Правда». Центральное место на ее страницах будет занимать и борьба за превращение в жизнь решений XXIII съезда КПСС.

Широкое освещение разносторонней жизни и деятельности Коммунистической партии, низовых партийных организаций в деле выполнения директивных указаний съезда — важнейшая задача «Правды».

Сила ленинской «Правды» — в ее постоянной, неразрывной связи с читателями, с миллионами трудящихся. Только в нашем районе ежедневно распространяется около 1.500 экземпляров газеты «Правда», а по всей стране — 7 миллионов экземпляров.

Однако наш район по читаемости газеты «Правда» отстает от других районов области. Хуже того, в апреле уровень подписки на газету «Правда» уменьшился на 26 экземпляров против марта. Некоторые члены партии совхоза «Красный фронтовик» отказались продлить подписку. Это управляющие отделениями: Федоровское — т. Васильев И. В., Пригородное — т. Григорьев А. Г. и некоторые другие.

Очень мало подписчиков газету «Правда» в колхозах «Победа Ильича», «Красная пахарь», «Россия», имени Ленина, «Искра», «Путь к коммунизму» и некоторых других. Нам мер, в колхозах «Сила» и «Сия» на семь членов партии приходится менее одного экземпляра газеты «Правда». Мало подписчиков в промышленных организациях.

Сейчас, когда повсеместно развернута подписка на газеты и журналы на второе полугодие, необходимо обратить самое серьезное внимание на распространение «Правды».

В. И. Ленин в свое время говорил: «...Надо прямо по заводам вести борьбу за «Правду», чтобы было соревнование между заводами из-за числа подписчиков на «Правду».

Практика прошлых лет показала, что там, где подписка на газеты и журналы контролируется партийными организациями, где вопрос распространения печати ставится на первый план, там насыщенность периодической печатью значительно выше.

Надо добиться, чтобы сила ленинской «Правды» и других партийных изданий становилась достоянием все новых подписчиков.

**И. Виноградов,**  
начальник агентства  
«Союзпечати».

## В системе партийной учебы СОБЕСЕДОВАНИЕ ПРОШЛО АКТИВНО

В НАЧАЛЕ учебного года коммунисты парторганизации Красногородской больницы колебались: какую избрать форму учебы? Что изучать? Создать начальную политшколу, вновь начинать изучение основ политических знаний — значит идти налегке. Наконец, выбор был сделан.

— Повышать свои знания будем в школе основ марксизма-ленинизма, — заявили коммунисты.

На партийном собрании определили состав слушателей, руководителем школы утвердили М. Н. Хурсанову — главврача больницы.

Не без сомнений шли некоторые слушатели на первое занятие. «Потянем ли, — думали они, — материал сложный: история КПСС, политэкономика, основы ленинского учения о партии и партийная работа в коллективе».

Но сомнения оказались напрасными, а встретившиеся на первых порах трудности теперь уже позади. Регулярное проведение занятий, высокая активность слушателей позволили успешно справиться с программой.

С начала учебного года в школе проведено 22 занятия. Двадцать часов использовано на изучение истории КПСС, шесть — на основы партийной работы. А собеседованием по разделу «Монополистический капитализм — империализм» завершена восемнадцатичасовая программа первого года по основам политической экономии.

По активности слушателей, их самостоятельной работе над изучаемым материалом можно безошибочно сказать, что затраченное время не прошло даром. Политическая экономия вызвала особый интерес у слушателей.

Вот как проходило, например, последнее занятие.

У каждого из слушателей — развернутый конспект с конкретными выводами, определениями и формулами, примерами из современной жизни.

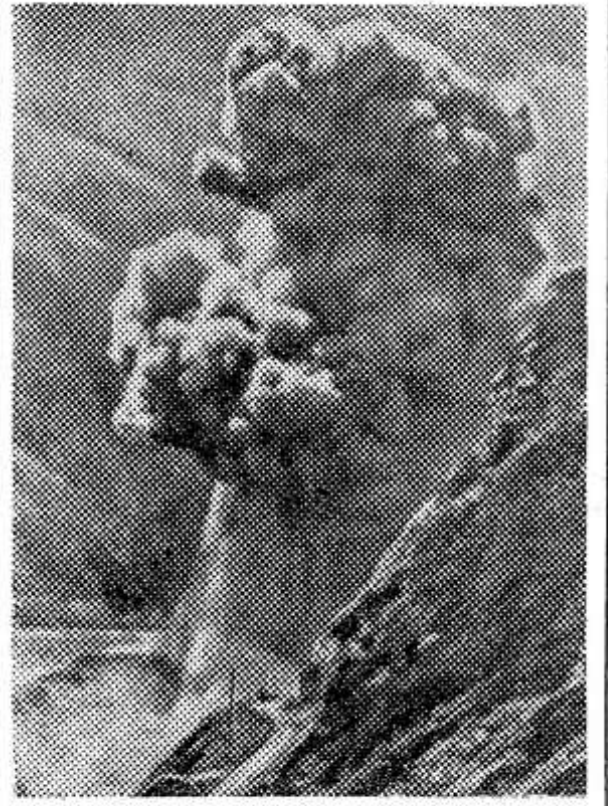
На обсуждение ставится вопрос: основные признаки империализма. И тут же следует ответ А. С. Павловой — секретаря партийной организации. Рассказ о перерастании монополистического капитализма в империализм она глубоко и содержательно подкрепляет примерами современной эпохи, освещает каждый из пяти признаков империализма, данных В. И. Лениным в работе «Империализм, как высшая стадия капитализма». После такого ответа не оказалось желающих дополнять материал.

Обстоятельные ответы на вопросы дала фельдшер Р. П. Жукова.

О сущности и этапах общего кризиса капитализма подробно рассказал член КПСС А. П. Кобелев.

Собеседование прошло активно и интересно. Знания марксистско-ленинской теории во многом способствуют в работе коммунистов. Они часто сами выступают с рефератами и докладами, постоянно ведут разъяснительную работу среди беспартийных.

**П. Дмитриев,**  
инструктор райкома КПСС.



Строители Нурекской ГЭС в Таджикистане одержали важную победу — была взорвана перемычка и воды бурного Вахша пошли по новому искусственному руслу.

На снимке: взрыв перемычки. Телефото Р. Позднякова. Фотохроника ТАСС.

## КОМСОМОЛЬСКАЯ ЖИЗНЬ

Докладчиками и выступающими в прениях на очередном комсомольском собрании нашего комбината были сами рабочие и служащие. Но необычно не только это. В повестке дня собрания было записано: «Какой бы я хотел видеть свою комсомольскую организацию».

Скучающих на собрании не нашлось. Каждый высказал деловые советы, свои конкретные предложения.

Так, Н. Пекарская, мастер верхнего дамского платья, предложила организовать коллективные посещения кино, читку книг с последующим обсуждением их содержания.

Кроме проводимых спортивных мероприятий по стрельбе, легкой атлетике, шахматам и шашкам, З. Федорова предложила сделать опорным видом спорта волейбол и велосипедные соревнования. На собрании вскрылись и другие упущения в культурно-массовой и спортивной работе.

Перед членами ВЛКСМ невольно встали вопросы не только культурно-массового и спортивного характера, но и производственные. Разговор зашел об учебе комсомольцев.

В числе комсомольцев, не выполняющих производственный план, была

названа Света Егорова, мастер дамского пошива. Отмечена ее безынициативность и недобросовестное отношение к выполнению комсомольских поручений.

С анализом успеваемости и посещаемости комсомольцами уроков в вечерней школе выступила М. Иванова, мастер пошива мужской одежды. Она отметила плохую посещаемость и успеваемость фотографа В. Дмитриева. Нерадивым досталось «на орехи» от своих товарищей.

Никто не остался в стороне от вопросов, волнующих комсомольцев. Все горячо обсуждали, предлагали, советовали, как лучше проводить до-

статочном количестве оснащены стандартной медицинской мебелью.

На снимке: в хирургическом отделении райбольницы.

## За круглым столом

суг молодежи, комсомольские собрания, общественные, спортивные, культурно-массовые мероприятия. Все это нашло отражение в принятом собранием решении.

Для лучшей организации спорта собрание избрало совет физкультурной секции.

Своих слов и решения наши комсомольцы не бросают на ветер. Они горячо взялись за осуществление намеченных планов.

**А. Рубцов,**  
секретарь комсомольской организации Опочекского комбината бытового обслуживания населения.

Об обра  
Реш  
на основании с  
34 «Положен  
совный Совет С  
ского Совета  
РЕША  
Образовать на т  
Опочки следую  
участки по вы  
Совет СССР  
ЛЕНИН  
ИЗБИРАТЕЛЬНИ  
№ 114  
(центр—базов  
Почтова  
Марковск  
Весел  
коммунальная, и  
имени Кал  
Мандириов, Наб  
коперативной до  
Ленинская  
ул. Марковской  
Решен  
На основании с  
и 34 «Положен  
Верховный Совет  
райсовета  
РЕШ  
Образовать на  
ского района сл  
ельные участки п  
новый Совет СС  
АНТОН  
ИЗБИРАТЕЛЬ  
№ 11  
центр—отделени  
за «Красный  
Населенные пу  
Сакирино, Хо  
Вашково, Камен  
Антоного, Загреб  
ово, Бородино,  
Гривы, Макс  
АЛЕКСАН  
ИЗБИРАТЕЛЬ  
№ 11  
центр—Алексан  
ная  
Населенные пу  
Татарино, Л  
Малиновка, Ку  
вузино, Нивки,  
ево.  
БАЛТ  
ИЗБИРАТЕЛЬ  
№ 11  
(центр—Е  
восьмилет  
Населенные  
Марьино, Балт  
дерново, Мирое  
велье, Борисов  
шурь, Тенюхи,  
Кожены.  
БАРАБ  
ИЗБИРАТЕЛЬ  
№ 11  
(центр—помещени  
Населенные п  
рышево, Серов  
ово, Белки, По  
ед-Кабак, Тих  
Гладиш, Гла  
мельянцево, З  
БЛАС  
ИЗБИРАТЕЛЬ  
№ 11  
(центр—началь  
Населенные  
Блины, Рябы,  
Прешуты, Сус  
Марковы-Горки  
Федотково, Зу  
моны, Волково  
во, Лысцево, Г  
Смильы, Долги  
рово, Колтырег  
дино, Голубовс  
ВОЛ  
ИЗБИРАТЕЛЬ  
№ 11  
(центр—отд  
совхоза «  
Населенные  
Васильково, Ф  
ра, Болдино,  
Душково, Вере  
ево, Пекалеха  
ново, Бешеньк  
таши.

# Образовании избирательных участков по выборам в Верховный Совет СССР

Решение исполнительного комитета Опочецкого городского Совета депутатов трудящихся

Псковской области от 13 апреля 1966 года

на основании статей 27, 28, 29 Положения о выборах в Верховный Совет СССР исполком городского Совета депутатов трудящихся

### РЕШАЕТ:

сформировать на территории городского района следующие избирательные участки по выборам в Верховный Совет СССР:

#### ЛЕНИНСКИЙ ИЗБИРАТЕЛЬНЫЙ УЧАСТОК № 114-2649

(центр—базовая школа) Улицы: Почтовая, имени Клары Марковской, Марковский переулок, Веселая, Суцеская, Суцеская, имени А. С. Пушкина, имени Калинина, Красных фронтовиков, Набережная (от ул. Калинина до ул. имени Калинина Марковской), Красноармей-

ская (от ул. Калинина до ул. Марковской), ул. 1 Мая (от ул. имени Калинина до конца по направлению ул. Почтовой), Гончарная, Рабочий переулок (от ул. имени Калинина до конца по направлению ул. Гончарной), 1-й Рублевский переулок, 2-й Рублевский переулок.

#### ПЕРВОМАЙСКИЙ ИЗБИРАТЕЛЬНЫЙ УЧАСТОК № 115-2650

(центр—восьмилетняя школа № 1) Улицы: Заводская, Горная, Велкорейская, Гусаковская, Велико-репейский переулок, Гусаковский переулок, имени Урицкого, 9 Января (от ул. 1 Мая до конца по направлению реки Великой), Набережная (от ул. Кооперативной до ул. Южной), Ленинская (от ул. Калинина до конца по направлению Пустошкинского шоссе), 2-я Ленинская, Красноармейская (от ул. имени Калинина до ул. Коже-

венной), 1 Мая (от ул. Некрасовской до конца по направлению ул. 9 Января), Некрасовская (от ул. 1 Мая до ул. Ленинской), Трудовая (от ул. 1 Мая до ул. Набережной), Южная, Островская, Кожевенная.

#### ДЗЕРЖИНСКИЙ ИЗБИРАТЕЛЬНЫЙ УЧАСТОК № 116-2651

(центр—средняя школа № 4) Улицы: имени Дзержинского, имени Романенко, 1 Мая (от ул. имени Калинина до ул. Некрасовской), ул. Карла Маркса, Кооперативная, Трудовая (от ул. 1 Мая до ул. имени Дзержинского), Некрасовская (от ул. 1 Мая до ул. имени Дзержинского), 9 Января (от ул. 1 Мая до конца в сторону бывшей станции Опочка), Моховая, Митрофановский переулок, Рабочий переулок (от ул. имени Калинина вдоль ул. имени

Дзержинского до конца), Кузнечный переулок, Кузнечная, Песочная, Песочный переулок, Безымянный переулок, улица МТС, хутор Москва, 1-я Железнодорожная, 2-я Железнодорожная, Лесная, Лесной переулок, Новоржевское шоссе, Малая Шлепетня, Дом нефтебазы, улица Механизаторов, ул. 8 Марта, Восточный переулок, Загородная, Зеленая, Боровой переулок, Северный переулок.

#### ЗАВЕЛИЧЕНСКИЙ ИЗБИРАТЕЛЬНЫЙ УЧАСТОК № 117-2652

(центр—средняя школа № 2) Улицы: имени Гагарина, Фомина, Набережная, Псковская, Басковская, Бервешинская, Клемешин-

ская, поселок Бервешково, Кавказская, поселок Клемешино, 1-я Советская, 2-я Советская, 3-я Советская, Мельничный переулок, Садовая, Медицинская, 1-я Бисеревская, 2-я Бисеревская, Бисеревский переулок, поселок Бисерево, Пионерская, Красногородская, Пролетарская, Гребневская, Красных фронтовиков, Новое поселение, Пригородная, Новая, Пролетарский переулок, 2-й Красногородский переулок, Новый переулок, Лабораторный переулок, Комсомольская, Школьный переулок, Дорожный переулок, Октябрьская, Западный переулок, 1-й Красногородский переулок.

Председатель исполкома горсовета В. Монтус.

Секретарь исполкома горсовета Д. Федорова.

## Решение исполкома Опочецкого районного Совета депутатов трудящихся от 15 апреля 1966 года

на основании статей 27, 28, 29 Положения о выборах в Верховный Совет СССР исполком районного Совета

### РЕШАЕТ:

сформировать на территории Опочецкого района следующие избирательные участки по выборам в Верховный Совет СССР:

#### АНТОНОВСКИЙ ИЗБИРАТЕЛЬНЫЙ УЧАСТОК № 118-2653

(центр—отделение Антоново совхоза «Красный фронтовик») Населенные пункты: Марфино, Хохулино, Леоново, Шихово, Каменка, Кузнечиково, Митрофаново, Загребца, Жарки, Работное, Бородино, Ниченкино, Борозна, Гривы, Максимиха, Гнилки.

#### АЛЕКСАНДРОВСКИЙ ИЗБИРАТЕЛЬНЫЙ УЧАСТОК № 119-2654

(центр—Александровская начальная школа) Населенные пункты: Александровское, Татарно, Лямоны, Козыревка, Салтовка, Кунгово, Ионики, Пестрица, Нивки, Котляровка, Люмино.

#### БАЛЬТИНСКИЙ ИЗБИРАТЕЛЬНЫЙ УЧАСТОК № 120-2655

(центр—Бальтинская восьмилетняя школа) Населенные пункты: Кренино, Мироеды, Мишнево, Носовское, Борисово, Майзелово, Матвеево, Тенюхи, Ключки, Юрчаты, Коженицы.

#### БАРАБАНСКИЙ ИЗБИРАТЕЛЬНЫЙ УЧАСТОК № 121-2656

(центр—д. Серово, помещение библиотеки) Населенные пункты: Алтово, Пушчино, Серово, Барабаны, Молодое, Белки, Порядино, Коровкино, Кабак, Тиханово, Кадниково, Машки, Глазаново, Захново, Мельничьево, Загоны.

#### БЛЯСИНСКИЙ ИЗБИРАТЕЛЬНЫЙ УЧАСТОК № 122-2657

(центр—Блясинская начальная школа) Населенные пункты: Блясно, Рыбы, Беляны, Гришани, Шелуты, Сусаны, Псков-Горки, Мухомовы-Горки, Езупы, Красики, Мухомово, Зуево, Троицкино, Мухомово, Волково, Курцево, Лыкареево, Лысево, Пустошка, Горбовки, Долги, Брусково, Винокурово, Колтырево, Габоны, Тараново, Голубово, Демидово.

#### ВОЛКОВСКИЙ ИЗБИРАТЕЛЬНЫЙ УЧАСТОК № 123-2658

(центр—отделение Волково совхоза «Духновский») Населенные пункты: Волково, Васильково, Фомкино, Высокая Гора, Болдино, Федосково, Жабино, Мухомово, Веретье, Изгожье, Глушечка, Пекалиха, Гнутики, Головашино, Бешенькино, Нестерово, Ба-

#### ВЫСОКОВСКИЙ ИЗБИРАТЕЛЬНЫЙ УЧАСТОК № 124-2659

(центр—Высоковская восьмилетняя школа) Населенные пункты: Высокое, Столбово, Мызники, Апанасово, Бабенцы, Торощево, Нестерово, Сурни, Котово, Авдеево, Кирово, Деяны, Шаблавино, Кахново, Панютино, Недосеки, Козлихино, Церковное, Сазоново, Тарасово, Шиберево.

#### ГЛУБОКОВСКИЙ ИЗБИРАТЕЛЬНЫЙ УЧАСТОК № 125-2660

(центр—Глубокская средняя школа) Населенные пункты: Паново, Рупосы, Агафонково, Тулаи, Лужи, Траньки, Нечистово, Стриженец, Деревеньки, Зехново, Бочарки, Кульбино, Еловка, Глубокое, Керосилы, Шелково, Авсейково, Абаканы, Погорельцево, Водобег, Секачи, Рыгозы, Луги, Свобода, Ляти, Горелая будка, Руднихино, Филево, Козлово, Гнилки, Барканы, Холм.

#### ГОЛОЩАПОВСКИЙ ИЗБИРАТЕЛЬНЫЙ УЧАСТОК № 126-2661

(центр—д. Голощаны, правление колхоза «Путь к коммунизму») Населенные пункты: Горохово, Серово, Б. Рогатки, Костелево, Морозово, Заводы, М. Рогатки, Маслово, Волково, Белоусы, Бабенцы, Людское, Коострово, мельница Барсаново, Голощаны, Ключкино, Пачесено.

#### ГОРШАНОВСКИЙ ИЗБИРАТЕЛЬНЫЙ УЧАСТОК № 127-2662

(центр—Горшановская начальная школа) Населенные пункты: Ромыслы, Лятовка, Горшаново, Никифоровка, Антоненки, Лямоны, Гавры, Рогатки, Столбово, Зеркули, Мулдово, Трешуты, Суханы, Анисемки, Сайды.

#### ГРАНСКИЙ ИЗБИРАТЕЛЬНЫЙ УЧАСТОК № 128-2663

(центр—Гранская восьмилетняя школа) Населенные пункты: Лукино, Мехово, Рогали, Бличино, Вершино, Лопатчино, Кобылино, Сукино, Серебрянниково, Соснивица, Зайцы, Жигали, Кашино, Могильники, Тишково, Морозово, Пестово, Бельково, Ершово, Юренково, Яхново, Цибино, Зубы, Борбашино, Ежово, Платишино, Грозново, Глухари, Яшково, Сидорово, Тимохи, Равгово, Кондрашенки, Соседово, Шумилы, Троши, Пуданы, Сорокинобор, Куртины.

#### ДУХНОВСКИЙ ИЗБИРАТЕЛЬНЫЙ УЧАСТОК № 129-2664

(центр—Духновский сельский Совет) Населенные пункты: Духново, Заречье, Шигино, Ульяново, Ханино, Лехово, Слободка, Карчуки, Залесье, Липовец, Бабошино, Барсуки, Михалкино, Куденково, Кошкино, Искорки, Челпаново, Быково, Ступино, Гарино.

#### ЕСЕННИКОВСКИЙ ИЗБИРАТЕЛЬНЫЙ УЧАСТОК № 130-2665

(центр—Лобовский сельский Совет) Населенные пункты: Хрулево, Гужово, Жеги, Хопалово, Плешки, Хвостово, Гнилки, Агурьево, Котково, Болдино, Перхово, Лобово, Куденково, Терехи, Решетниково, Жгуново, Григоринно, Ледово, Авиныши, Проведиши, Асташево, Полихново, Вишневатка, Есеники, Козихи, Мочалково, Махново, Наклы, Рожевки, Абросимово.

#### ЗАВЕРНЯЙКОВСКИЙ ИЗБИРАТЕЛЬНЫЙ УЧАСТОК № 131-2666

(центр—Заверняйковская восьмилетняя школа) Населенные пункты: Заверняйка, Жевлаки, Виселки, Степеницы, Екимцево, Швецово, Бахарево, Кареселка, Шкелево, Ермолотово, Рубаново, Кониново, Ковыряево, Наротово, Цыбановка.

#### ЗВОНСКИЙ ИЗБИРАТЕЛЬНЫЙ УЧАСТОК № 132-2667

(центр—Звонский сельский Совет) Населенные пункты: Пузякино, Шуры, Апимахи, Гривы, Ладыгино, Амосово, Аристово, Рожново, Ерохи, Полехново, Кисляки, Пасихново, Голованово, Пухлы, Бобяки, Мостицы, Бабинино, Балочноево, Маврино, Мавринская больница, Крушинино, Маслово, Ошостки, Боровки.

#### ЗОЛОТОВСКИЙ ИЗБИРАТЕЛЬНЫЙ УЧАСТОК № 133-2668

(центр—правление колхоза «Дружба») Населенные пункты: Мыза, Мезупры, Бахирево, Кадники, Кашево, Пушмачи, Золотово, Богородицкое, Березница, Брыневка, Тупичино, Вярьюво, Мышково.

#### ЗАХИНСКИЙ ИЗБИРАТЕЛЬНЫЙ УЧАСТОК № 134-2669

(центр—д. Приезжево, клуб) Населенные пункты: Захино, Утретки, Дудино, Пучково, Мокряне, Кошняки, Меньково, Карузино, Шиботово, Приезжево, Жуково, Якушино, Старыно, Бурцево, Смердюгино, Поспеево, Песьяк, Глухово, Васильево, Корнево, Брюшково, Воцагино, Верховодово, Гришино, Поташево, Сумино.

#### ИЛЬИНСКИЙ ИЗБИРАТЕЛЬНЫЙ УЧАСТОК № 135-2670

(центр—Ильинская восьмилетняя школа) Населенные пункты: Ильинское, Потрехи, Степашково, Зубавы, Подлинки, Бухарица, Шелгуны, Маслово, Сафоново, Зуево, Рыбаки, Кузнецы, Десяцкие, Авдоши, Войтехи, Остропята, Дулово, Влесно, Заборовье, Синицы, Саутки, Друи, Смехино, Кривошляпы, Бабинкино, Васьково, Пахолово, Ключки, Лямоны, Новолок, Кумардино, Пестово, Астахово, Шелудино, Девонисово, Ващковка, Березовка.

#### КАЛЕНИДОВСКИЙ ИЗБИРАТЕЛЬНЫЙ УЧАСТОК № 136-2671

(центр—отделение Каленидово совхоза «Салют») Населенные пункты: Коровкино, Харитоново, Красихино, Рыково, Озяблово, Прохново, Белоусово, Новины, Каленидово, Кухново, Бабкино, Скоморохово, Зуйново, Баталово, Быстрино, Степаньково, Шерехово, Юрьево.

#### КАМЕНСКИЙ ИЗБИРАТЕЛЬНЫЙ УЧАСТОК № 137-2672

(центр—Каменский клуб) Населенные пункты: Камено, Богданцево, Столбово, Елдино, Ханево, Шишово, Белохребтово, Подгорье, Дорошово, Артюхово, Меленка, Стрелино, Воротово, Ястребово, Панино.

#### КОСИЛОВСКИЙ ИЗБИРАТЕЛЬНЫЙ УЧАСТОК № 138-2673

(центр—правление колхоза имени Мичуринна) Населенные пункты: Федорково, Зябки, Дроздово, Суцево, Красово, Алексинно, Комиссары, Косилово, Тишино, Домшино, Мартиново, Мышенкино, Пахомово, Жадро, Шопорено, Филлистово, Сергейково, Максимцево, Алинно, Гречухи, Рубы.

#### КРАЙНЕВСКИЙ ИЗБИРАТЕЛЬНЫЙ УЧАСТОК № 139-2674

(центр—клуб колхоза «Большевик») Населенные пункты: Орлово, Лаптево, Анченки, Белоусово, Крайнево, Суртово, Горбовка, Полетаево, Костково, Сильники, Артюхи, Впры, Булыги, Щербы, Подборье.

#### КРАСНООКТАБРЬСКИЙ ИЗБИРАТЕЛЬНЫЙ УЧАСТОК № 140-2675

(центр—правление колхоза «Красный Октябрь») Населенные пункты: Коб. Гора, Волково, Буколово, Букино, Подлипы, Харно, Притчи, Беломуты, Боярщина, Синцово, Глушнево, Колошино, Пошивалово, Болухи, Ярцево, Иванково, Кониново, Сухооруково, Калника, Корни, Волково, Елдино, Пьяново, Шейкино, Бородино.

#### КРУЛИХИНСКИЙ ИЗБИРАТЕЛЬНЫЙ УЧАСТОК № 141-2676

(центр—Крулихинский сельский Совет) Населенные пункты: Теребени, Сапроново, Подельно, Сергеево, Ручкино, Высоцкое, Кочаново, Атаиха, Мышино, Церковное, Зубово, Ивахино, Федосово, Бабеево, Ступино, Крулихино, Староселье, Попова Гора, Тарасово, Болотово, Федорково, Горячево, Крымы, Колтево, Раково, Шестниково, Печурино, Сушино, Русиново, Пузякино, Бораусово.

#### КУНИНСКИЙ ИЗБИРАТЕЛЬНЫЙ УЧАСТОК № 142-2677

(центр—отделение Кунино совхоза «Духновский») Населенные пункты: Кунино, Пожары, Дудино, Колкишино, Стебе-

хи, мельница Дыркино, Белавино, Чушово, Заборье, Лебединец, Юрино, Ключки, Харитоново.

#### КРАСНОГОРОДСКИЙ ИЗБИРАТЕЛЬНЫЙ УЧАСТОК № 143-2678

(центр—средняя школа) Населенные пункты: Мицкево, Мыза, Морозово, Бодренки, Алексинно, Ярусово, Залужье, Поповка, Котляровка, Лоскутино, Станкево, Ночево, Поддубно, Санево, Никулино, Крестовка, Исаево, Мухино, Серговка, Чакиши, Козырево, Астичи, Зельцы, Молево, Дорохи, Паршино, Серполово, Шахово, Подвишенка, Барашкино, Шеломово, Храмево, Горенки, Жагорево, Поддубно, Данилкино, Собольево, Шутово, Сорокино - Чухонское, Иванцево, Кожуры, Андриши, Артамоны, Батутино, Перлица, Путьковка, Саурово.

#### КРЕСТОВСКИЙ ИЗБИРАТЕЛЬНЫЙ УЧАСТОК № 144-2679

(центр—Крестовская восьмилетняя школа) Населенные пункты: Жеребино, Пиково, Мехино, Ключки, Чурово, Бличино, Рогаткино, Мильцево, Кресты, Ситниково, Дагоны, Братниково, Минино, Тарасовка, Бараны, Шаршановка, Поляково, Улитово.

#### ЛАДЫГИНСКИЙ ИЗБИРАТЕЛЬНЫЙ УЧАСТОК № 145-2680

(центр—Ладыгинская начальная школа) Населенные пункты: Запеклево, Ладыгино, Карпово, Матвеево, Лиственка, Горушка, Гребешино, Каменка, Власово, Загорье, Гришино, Ласткино, Липицы, Окатово, Токарево.

#### ЛАПТЕВСКИЙ ИЗБИРАТЕЛЬНЫЙ УЧАСТОК № 146-2681

(центр—Лаптевская начальная школа) Населенные пункты: Лаптево, Верхние Дупли, Нижние Дупли, Сапульки, Орехово, Пелагеево, Черногузово, Олисово, Бездедово, Сосновка.

#### ЛАШУТИНСКИЙ ИЗБИРАТЕЛЬНЫЙ УЧАСТОК № 147-2682

(центр—клуб отделения Лашутино совхоза «Глубокский») Населенные пункты: Лашутино, Мякишино, Вельица, Ровный Бор, Гарусово, Хренево, Пятничино, Лапино, Рассохи, Зуйково, Заногы, Кобылкино, Марково, Авдеенково, Клевы.

#### ЛОСКУТОВСКИЙ ИЗБИРАТЕЛЬНЫЙ УЧАСТОК № 148-2683

(центр—Лоскутовская начальная школа) Населенные пункты: Исаки, Матюши, Фронино, Языково, Копотиловка, Васьково, Михайково, Вересенец, Пикали, Кожино, Шильская ГЭС.

(Окончание на 4-й стр.)

# Об образовании избирательных участков по выборам в Верховный Совет СССР

(Окончание. Начало на 3-й стр.)

**ЛОТОВИЦКИЙ ИЗБИРАТЕЛЬНЫЙ УЧАСТОК № 149-2684**  
(центр—Варыгинская восьмилетняя школа)  
Населенные пункты: Лотовицы, Варыгино, Самулино, Шурупово, Кирово.

**ЛЮБИМОВСКИЙ ИЗБИРАТЕЛЬНЫЙ УЧАСТОК № 150-2685**  
(центр—Любимовский сельский Совет)  
Населенные пункты: Козино, Бындино, Репиново, Пузырьково, Бурлово, Удриха, Нестюгино, Либивцово, Вальково, Лисино, Слизнево, Борисово, Линево, Горбово, Медведица, Кротово, Покровское, Верховина, Сменово.

**МАТЮШКИНСКИЙ ИЗБИРАТЕЛЬНЫЙ УЧАСТОК № 151-2686**  
(центр—Матюшкинский сельский Совет)  
Населенные пункты: Козырево, Тригузово, Шишкино, Станки, Попово, Сидорово, Новоселье, Старинно, Матюшкино, Князи, Федоровское, Каюшкино, Самсониха, Зуицы, Болотово, Тряпы, Шлепиха, Седуниха, Лушцы, Рябинино, Попки, Тарасенки, Лукина Гора, Зенки, Есипово, Карузы, Карташи,

Колыгино, Голубы, Клюкино, Солпа, Визги, Броды.

**МОЗУЛЕВСКИЙ ИЗБИРАТЕЛЬНЫЙ УЧАСТОК № 152-2687**  
(центр—Мозулевская начальная школа)  
Населенные пункты: Мозули, Ширяево, Ровново, Луги, Язвизи, Дымово, Барашково, Гнилице, Плешивка, Агарышево, Асташево, Пески, Слободиней.

**МАКУШИНСКИЙ ИЗБИРАТЕЛЬНЫЙ УЧАСТОК № 153-2688**  
(центр—Петровский сельский Совет)  
Населенные пункты: Макушино, Тоболино, Мамоново, Рогаткино, Жуково, Орлово, Мошеново, Дреча, Гаврово, Дикушино, Вашково, Самароково, Вдовишино, Уварово, Арапы, Трубицино, Залог, Кузнечково, Мялово, Лышница, Сидорово.

**НОРКИНСКИЙ ИЗБИРАТЕЛЬНЫЙ УЧАСТОК № 154-2689**  
(центр—Норкинская восьмилетняя школа)  
Населенные пункты: Норкино, Лужицы, Сорokino, Багры, Гребени, Воронино, Екимово, Самсониха, Иванцево, Медведица.

**ПЕТРОВСКИЙ ИЗБИРАТЕЛЬНЫЙ УЧАСТОК № 155-2690**  
(центр—контора совхоза «Красный фронтовик»)

Населенные пункты: отделение Петровское совхоза «Красный фронтовик», Авдеево, Песчивка, Гребени.

**ПРИГОРОДНЫЙ ИЗБИРАТЕЛЬНЫЙ УЧАСТОК № 156-2691**  
(центр—Пригородный сельский Совет)  
Населенные пункты: Ракитино, Свекловичково, Брюшково, Галуха, Погорьельцево, Лемешиха, Кишкино, Святотечь, Рублевка, Скурдино, Горбово, Ляпуны, Гнидино, Астахово, Ястребово, Сениотино, Звягино, Мололово, Разувайка, Павлихино, Пашкино.

**ПАРТИЗАНСКИЙ ИЗБИРАТЕЛЬНЫЙ УЧАСТОК № 157-2692**  
(центр—Анкудиновская средняя школа)  
Населенные пункты: Бережани, Букаты, Сидоры, Митяги, Синяя Никола, Петрухново, Мышенково, Поварово, Оборно, Белоголазово, Борисово, Морозово, Горушка, Лоси, Синьково, Максина, Разногузы, Шилово, Жавры, Котяги, Олисово, Хабарово, Кучелево, Дятлово, Павлихино, Гамзино, Посинье, Кахново, Скоково, Косово, Пидели, Андруши, Качаново, Давыденково, Развалово, М. Горки, Б. Горки, Баранкино, Куницыно, Свербалово, Сусаны-Кузнецы, Горушка, Кру-

товка, Узепы, Матвеевки, Межилово.

**ПОКРОВСКИЙ ИЗБИРАТЕЛЬНЫЙ УЧАСТОК № 158-2693**  
(центр—правление колхоза «Заря»)  
Населенные пункты: Понье, Мутолевка, Веселово, Покровское, Стодольце, Рушково, Бренцево, Агарышево, Бельшино, Кренивка, Овсянки, Трибисово, Рынжево, Кривино, Карелино, Мителевка, Березавец, Новое Бриданово, Старое Бриданово.

**ПОЛЯНСКИЙ ИЗБИРАТЕЛЬНЫЙ УЧАСТОК № 159-2694**  
(центр—Полянский сельский Совет)  
Населенные пункты: Бакино, Пищальниково, Вашнево, Волково, Детятево, Богданово, Найденово, Бурково, Красково, Белево, Неборы, Марково, Позолотино, Федосеево, Телятниково, Быково, Окунево, Торболы, Острие, Алексинно, Колесниково, Поляне, Облещево, Молчаново, Юрцево, Рогово, Сысоево, Наумово, Шелкуново, Козаково, Губаново, Курово, Лекалово, Латышково, Аржаково, Григорьево, Наушково, Ванютино, Величково, Юрьево.

**ПОГРАНИЧНЫЙ ИЗБИРАТЕЛЬНЫЙ УЧАСТОК № 160-2695**  
(центр—Ганьковская начальная школа)  
Населенные пункты: Пушмачи, Рашены, Кривино, Челаново, Порожек, Авдеевки, Ганьково, Растворы, Треньки, Габоны, Островки, Рудиновка, Белоборье, Самульцево, Отево.

**РЯСИНСКИЙ ИЗБИРАТЕЛЬНЫЙ УЧАСТОК № 161-2696**  
(центр—Рясинская начальная школа)  
Населенные пункты: Лежовка, Глистенец, Ведерниково, Терехово, Плотоны, Смышово, Лаврихино, Рясно, Киселево, Иванцево, Мызгайлово, Тараскино, Веришино, Бындино.

**СОКОЛОВСКИЙ ИЗБИРАТЕЛЬНЫЙ УЧАСТОК № 162-2697**  
(центр—Соколовская восьмилетняя школа)  
Населенные пункты: Галки, Пикали, Мелехово, Сухово, Пружки, Соколовково, Кудка, Меньшиково, Ново, Городищи, Посадичи, Лубово, Китово, Грихново, Ново, Вороново, Жуково, Сквородино, Манушкино.

**СЫРОХОВСКИЙ ИЗБИРАТЕЛЬНЫЙ УЧАСТОК № 163-2698**  
(центр—Сыроховская восьмилетняя школа)  
Населенные пункты: Ширяево, Полужоково, Сырохово, Ильмова Гора, Зуево, Литвино.

**СОВЕТСКИЙ ИЗБИРАТЕЛЬНЫЙ УЧАСТОК № 164-2699**  
(центр—Красногородский Дом культуры)  
Улицы: Новая, Залужская, Рецкая, Пионерская, Промышленная, Пушкина, Гагарина, Школьная, Комсомольская, Больничная, Лейская, Октябрьская, Крайняя, Зеленая, Больничная, Садовый переулок, Первомайская, Набережная, Заречье, Лесхоз, школа № 1, Банный переулок, Мельников, Тракторная, Ремонтная, Голя, Горького, Достоевского, Паева, Ломоносова, Загородная.

**ШАПКИНСКИЙ ИЗБИРАТЕЛЬНЫЙ УЧАСТОК № 165-2700**  
(центр—Шапкинская начальная школа)  
Населенные пункты: Шапкино, Глазово, Лахово, Якушово, Шапкино, Кудеремцы, Паниковское, Лихово.

**ЯКУШЕВСКИЙ ИЗБИРАТЕЛЬНЫЙ УЧАСТОК № 166-2701**  
(центр—Якушевская восьмилетняя школа)  
Населенные пункты: Якушево, Остроглядово, Заречье, Соколовское, Горбуново, Усово, Подсадица, Асиновское, Мокрица, Мехово, Гришковское, Филелеево, Поддуново, Ново.

Председатель исполкома райсовета Е. Иосифов  
Секретарь исполкома райсовета О. Иванова

Редактор С. Ф. МУРЫН

**КИНО**

Сегодня в Опочке

**„МАЯК“**

Новый художественный фильм „ПОКУШЕНИЕ“

Начало сеансов в 17.10 и 20.00

ДЛЯ ДЕТЕЙ

Художественный фильм „ПРОПАЛО ЛЕТО“

Начало сеансов в 13 и 15 часов

Опочечкая типография областного управления по печати.

Заказ 932. Тираж 7177

## ТЕХНОЛОГИЯ ВЫРАЩИВАНИЯ ЛЬНА

**Л**ЕН в наших колхозах—ведущая и самая доходная отрасль растениеводства. Но выращивать его нужно при соблюдении всех агротехнических правил. В травопольных севооборотах эту техническую культуру принято размещать по пласту многолетних трав обычно второго года пользования. Практика показывает, что на хорошо окультуренных почвах с успехом можно сеять лен и по другим предшественникам—после удобренных озимых, однолетних трав, но при получении высоких урожаев этих культур. Многолетние травы являются лучшим предшественником в том случае, если они дают высокие и устойчивые урожаи сена—не менее 30—35 центнеров с гектара. Только высокий урожай трав создает мощный травяной пласт, способствует большому накоплению в почве органических веществ и азота, улучшает структуру почвы.

**СИСТЕМА УДОБРЕНИЙ**

Никакой севооборот и никакая система обработки почвы не могут обеспечить полного окультуривания дерново-подзолистой почвы, если обильно не удобрять ее. Органические удобрения вносим преимущественно в виде компостов в пару по 35—40 тонн на гектар. Минеральные удобрения—фосфорные и калийные—вносятся по слою: осенью под зяблевую вспашку, весной—под культивацию в виде подкормки. Чтобы правильно внести в почву минеральные удобрения, нужно знать потребность льна в питательных веществах и содержание их в почве. Поэтому каждый год необходимо отбирать образцы почв

### Советы специалиста

с отдельных наиболее типичных участков каждого поля и отправлять их для анализа в агрохимлабораторию.

На участках со значительной кислотностью следует применять золу. Она является нейтрализующим средством для суперфосфата, способствует выделению из него вредных сернистых соединений.

### ОБРАБОТКА ПОЧВЫ

Особенно важно своевременно и глубоко обработать пласт многолетних трав под лен, но без выворачивания подзола.

Большое значение для льна имеет предпосевная обработка почвы. Суглинистые, поднятые на зябь почвы к весне сильно заплывают, уплотняются, что способствует быстрому испарению влаги. Для закрытия влаги по мере подсыхания верхних гребней почву следует бороновать перекрестно в двух направлениях—вдоль и поперек пахоты. Раннее боронование способствует также лучшему прогреванию почвы и побуждает к прорастанию сорняки.

Примерно через неделю после боронования, когда почва приобретает нормальную спелость и появляются сорняки, ее обрабатывают лаповыми или дисковыми культиваторами в агрегате с боронами на глубину до 4 сантиметров. Культивацией почвы уничтожаются сорняки, заделываются внесенные минеральные удобрения, создается рыхлый слой.

### ПОСЕВ

В получении выровненного стеблестоя льна прежде всего обеспечивают полные и дружные всходы растений. Перед посевом почву тщательно выравнивают и высевают семена первого класса с высокой энергией прорастания.

За пять-шесть дней до посева семена льна подвергают воздушно-тепловому обореву и протравливают гранозаном из расчета 150 граммов на 1 центнер семян. Одновременно опудривают их 12-процентным dustом гексахлорана.

На более возвышенных участках с легкими и средними суглинками семена заделывают на глубину 1,5—2 сантиметра, а на участках с пониженным рельефом, более суглинистых почвах—на глубину не более 1—1,5 сантиметра. Норма высева зависит от хозяйственной годности семян.

### УХОД ЗА ПОСЕВАМИ

Нередко сразу же после посева льна выпадает много осадков, которые уплотняют почву. Почвенная корка затрудняет выход проростков на поверхность, поэтому часть из них погибает, она же способствует быстрому испарению влаги.

Почвенную корку разрушают игольчатым катком и просто легкими боронами, пуская их до появления всходов поперек рядков льна.

На всех этапах возделывания льна нужно настойчиво и упорно добиваться уничтожения сорняков. Перед посевом семена должны быть тщательно очищены от сорняков и доведены до абсолютной чистоты. Для борьбы с сорняками в посевах льна применяется новый эффективный химический способ (гербициды).

Большое внимание нужно уделять подкормке льна. Калийные и фосфорные удобрения укрепляют стебли льна, повышая их устойчивость против полегания.

Умелое применение минеральных удобрений в период подкормки позволяет регулировать рост и развитие льна во всех фазах его вегетации и в нужном направлении с тем, чтобы выработать к моменту уборки вполне однородные и выровненные стебли льна не только по высоте, но и по их спелости и цвету.

В случаях появления льяных блошек немедленно нужно произвести опыливание всходов льна dustом гексахлорана.

В текущем году наш колхоз постарается устранить ошибки, которые допускались в агротехнике выращивания льна, и добьется урожайности не менее трех-четырех центнеров льносемян и волокон с гектара.

З. Степанова, агроном колхоза «Светлый путь».

## ЕСЛИ ТЫ ЖЕЛАЕШЬ СТАТЬ АГРОНОМОМ

Себежский сельскохозяйственный техникум—одно из старейших сельскохозяйственных учебных заведений нашей области. Более полутора тысяч специалистов сельского хозяйства выпустил техникум за время своего существования. На агрономическом отделении техникума обучается в настоящее время 676 человек. Выпускников техникума можно встретить во всех районах нашей области. Они работают агрономами в колхозах и совхозах, председателями колхозов, на партийной и советской работе. Техникум имеет все необходимое для подготовки агрономов: квалифицированных преподава-

телей, хорошо оборудованные учебные кабинеты и лаборатории.

Большое внимание уделяется в техникуме практической подготовке будущих агрономов. Наряду со знаниями по своей специальности, они получают дополнительные квалификации—тракториста, комбайнера и шофера.

На новый 1966—67 учебный год техникум готовится принять 150 человек.

Одновременно производится прием и на заочное отделение. Приезжайте, товарищи, учиться в наш техникум. Мы ждем вас.

Г. Суевос, директор техникума.

ОРГАН ОПОЧЕ...

издания 36-й № 47 (6221)

Приз

Да здравствует 1 М...  
народной солидарн...  
сия, день единства...  
всех стран!

Да здравствует раб...  
мира! Пролета...  
соединяйтесь!

Да здравствует ма...  
—вечно живое...  
шее революционное...  
Трудящиеся Совет...  
Все силы на осущес...  
XXIII съезда КП...  
ление пятилетнего п...  
перед, и новым поб...  
торжество комму...  
стране!

Планетный прив...  
мунистическим и р...  
—боевому авангар...  
сса и всех трудящи...  
Да здравствует...  
поченность междуна...  
стического движе...  
марксизма-ленинизм...  
и интернационали...  
и Заявления Мо...  
шаний!

7 Народы стран...  
годы, ведущие нац...  
подительную борьбу...  
мира! Объединя...  
борьбе против и...  
колониализма, за...  
образование, за мир...  
социализм!

8 Народы всех...  
нашите происки и...  
ваших поджигателей...  
борьбу за...  
вооружений,  
любого оружия, вс...  
разоружение, з...

9 Народы мира...  
сокращение военны...  
американского имп...  
ветнаме, требуйте...  
вывода вооруженны...  
Южного Вьетнама, и...  
вьетнамскому народ...  
самому решать свои...  
Пусть ширится...  
народная солидар...  
неким вьетнамским...  
10 Пусть разви...  
нет дружба и сотр...  
родов европейски...  
интересах укреплен...  
ности в Европе!

11 Народы м...  
натив империали...  
нов создания много...  
них сил НАТО, и...  
западнгерманских...  
ядерному оружию!

12 Народы все...  
сайтесь обуздания...  
милитаристских...  
формации, строгого...  
дотских военных...  
антисоциального герма...  
говора!

13 Да здравст...  
мунистическая с...