

КРАСНЫЙ МАЯК

ОРГАН ОПОЧЕЦКОГО РАЙОННОГО КОМИТЕТА КПСС И РАЙОННОГО СОВЕТА ДЕПУТАТОВ ТРУДЯЩИХСЯ ПСКОВСКОЙ ОБЛАСТИ

издания 36-й
№ 26 (6200)

Среда, 2 марта 1966 года

Цена 2 коп.

КОММУНИСТЫ — ОРГАНИЗАТОРЫ СОРЕВНОВАНИЯ

Советские люди с воодушевлением встретили проект Директив XXIII съезда КПСС по пятилетнему плану развития народного хозяйства СССР на 1966—1970 годы.

В нашем районе, как и по всей стране, ширится размах сьездского социалистического соревнования. Трудовую вахту несут коллективы промышленных предприятий, колхозов, совхозов.

В этих условиях возрастает роль партийных организаций, каждого коммуниста в отдельности. Речь идет о том, чтобы в соревновании в честь приближающегося XXIII съезда КПСС сделать наиболее эффективным.

Большую организаторскую работу проводят партийные организации колхозов «Вперед», «Путь к коммунизму». Коммунисты настойчиво прививают сельским труженикам чувство ответственности за судьбу предприятия, а также личную ответственность за выполнение задания. Колхозы «Вперед» и «Путь к коммунизму» первыми в районе выполнили квартальный план продажи государству мяса и животноводческих продуктов.

Добрые вести поступают из Красногородского промкомбината, Опочецкого хлебокомбината, где коммунисты тоже стоят во главе социалистического соревнования.

Долг коммунистов — помочь людям в выполнении данного

ими слова. Необходимо всюду создать условия для высокопроизводительного труда, для успешного повторения опыта передовиков.

Сейчас по примеру москвичей и ленинградцев идет борьба за экономию сырья и материалов и выпуск за счет этого дополнительной продукции. Развернулась она и на наших промышленных предприятиях. Это очень важное дело. Партийные организации должны уделять ему неослабное внимание.

Партия требует от коммунистов повышения их авангардной роли. Это значит, что коммунисты должны самоотверженно бороться за создание материально-технической базы коммунизма, служить примером коммунистического отношения к труду, повышать производительность труда, выступать заступниками всего нового, передового.

В проекте Директив говорится: «Коммунисты, депутаты Советов депутатов трудящихся, профсоюзный и комсомольский актив должны широко разъяснять задачи пятилетки, ее отличительные особенности, открывая значимое трудовое вклада каждого коллектива и каждого работника в решение народнохозяйственных задач, показывая, что успешное выполнение заданий пятилетки будет непосредственно сказываться на жизненном уровне каждой советской семьи, на повышении благосостояния всех трудящихся».

Под другие культуры используем торф. Помощь в вывозке его оказали механизаторы Красногородского отделения «Сельхозтехники».

Сообщение ТАСС

В полете спутника „Космос-110“

Спутник «Космос-110», запущенный в Советском Союзе 22 февраля 1966 года, продолжает полет по орбите вокруг Земли.

Все бортовые системы спутника функционируют нормально.

Программа биологических исследований успешно выполняется.

следований успешно выполняется.

Состояние находящихся на борту спутника собак Ветерок и Уголек вполне удовлетворительное. За ними ведется наблюдение с помощью специальных биологических датчиков, показания которых регистрируются на Земле.

Ранний сев

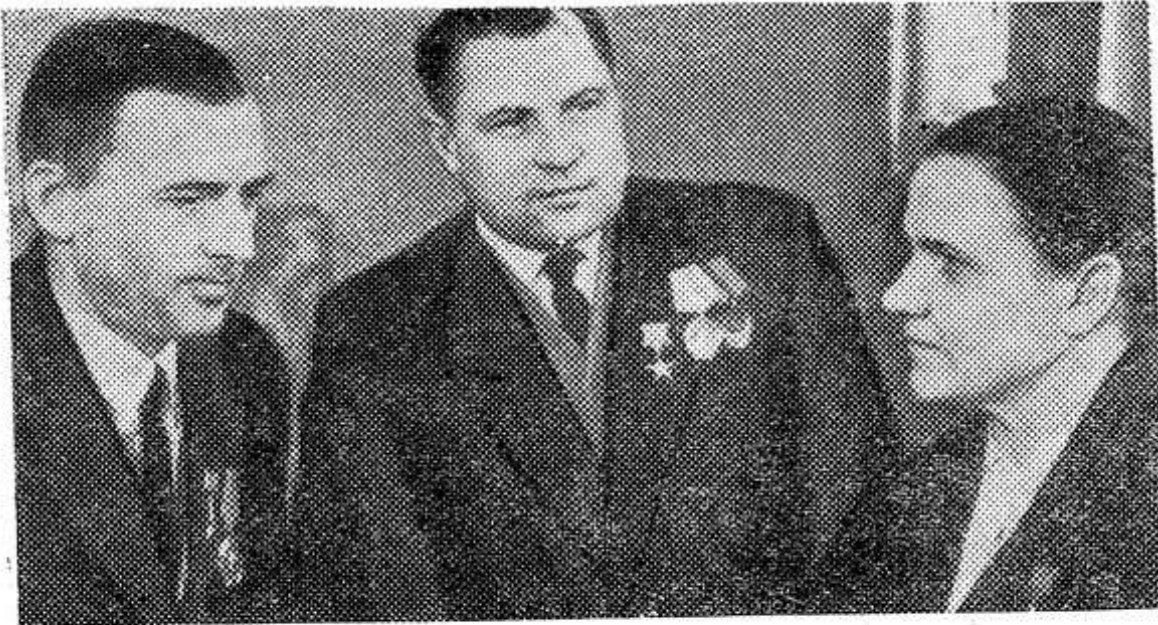
По-весеннему теплыми были мартовские ветры и дожди в Псковской области. Весенняя погода пришла сюда неожиданно рано. Как сообщили корреспонденту ТАСС в областном управлении сельского хозяйства, кол-

хозы и совхозы южных и юго-восточных районов Дона закрыли влагу на площади свыше 150 тысяч гектаров, заселили ранними колосовыми около 40 тысяч гектаров.

В стране идет подготовка к Третьему Всесоюзному съезду колхозников, одновременно разрабатываются предложения к новому Примерному Уставу сельскохозяйственной артели.

Этот снимок сделан в Полтавской области.

На снимке: член комиссии ЦК КПСС по разработке проекта Устава, делегат XXIII съезда партии Звеньева колхоза имени К. Маркса Герой Социалистического Труда Мария Лукинична Гайдар беседует с председателем колхоза «Перемогать коммунизм» Лохвицкого района Героем Социалистического Труда Николаем Тимофеевичем Юрченко (в центре) и брига-



...ром тракторной бригады колхоза «Украина» Звеньевова колхоза имени К. Маркса Героя Социалистического Труда Дмитрием Ивановичем Тендигником.

Фото П. Кекало. Фотохроника ТАСС.



ПОЛЯ УДОБРЯЮТСЯ

Партия планирует из года в год увеличивать поставку минеральных удобрений для сельского хозяйства. В то же время указывается, что нужно полнее использовать внутренние возможности для повышения плодородия полей.

Наши колхозники хорошо знают цену местных удобрений и всю зиму ведут вывозку их на поля. Лошади в бригадах не простаивают, а используются на вывозке навоза. За 2 месяца под картофель запасено 1.350 тонн навоза. На каждый гектар посевов приходится по тридцать с лишним тонн.

Под другие культуры используем торф. Помощь в вывозке его оказали механизаторы Красногородского отделения «Сельхозтехники».

А. Леонова,
счетовод колхоза
«Красный пограничник».

Наши рубежи на март

Надоить молока на одну фуражную корову:
в колхозах по 170 килограммов, в совхозах по 180 килограммов.
Продать государству молока 1730 тонн, мяса 80 тонн, яиц 150 тысяч штук.
Заготовить и вывезти на поля 73.600 тонн органических удобрений, в том числе колхозами 33.100 тонн, совхозами 15.500, машинно-мелиоративной станцией 25.000 тонн.

ШАГИ ПЯТИЛЕТКИ

РЕШЕНИЯ ПАРТИИ ЗОВУТ НА БОЛЬШИЕ ДЕЛА

В ПРОЕКТЕ Директив XXIII съезда КПСС по пятилетнему плану большое внимание уделяется проведению мелиоративных работ в хозяйствах северо-западной зоны, т. е. в совхозах и колхозах нашей Псковской области.

В этом году нашей машинно-мелиоративной станции предстоит выполнить работ по освоению новых земель на площади 429 гектаров. На площади 300 гектаров нужно провести коренное улучшение лугов и пастбищ.

Соревнуясь за достойную встречу XXIII съезда партии, наш коллектив январское задание выполнил на 140 процентов. Хороший темп работ взяли и в феврале. Рассчитываем квартальное задание завершить на 15 дней раньше. Этому способствует старательный труд наших механизаторов. К примеру, Василий Яковлевич Яковлев

сменное задание выполняет на 130 процентов, Алексей Иванович Иванов — на 125 процентов, экскаваторщик Григорий Иванович Сафонов — на 150 процентов. Все они инициаторы сьездского соревнования в нашем коллективе.

Е. Смирнов,
директор машинно-мелиоративной станции.

ПОКАЗАТЕЛИ вывозки на поля органических удобрений на 1 марта

(в тоннах на гектар пашни)

«Авангард»	8,6
«Путь к коммунизму»	8,5
«Красный пахарь»	7,0
«XXI партсъезд»	6,5
«Память Ильича»	6,1
Имени Мишуринна	5,2
«Сила»	5,0
«Урожай»	4,2
«Вперед»	3,3
«Красный Октябрь»	3,1
«Красный пограничник»	2,9
«Красный фронтовик»	2,8
«Заветы Ленина»	2,5
«Красное Заречье»	2,3
«Новая жизнь»	2,2
«Светлый путь»	2,0
«Большевик»	1,8
«Дружба»	1,8
«Глубоковский»	1,8
«Маяк»	1,7
«Путь Ленина»	1,5
Имени Люблимова	1,3
Имени Кирова	1,2
Имени Жданова	1,2
«Родина»	1,1
«Организатор»	1,1
«Россия»	1,1
Имени Куйбышева	1,0
«Духовский»	1,0
«Калининский»	0,9
«Красногородский»	0,8
«Заря»	0,8
Имени Ленина	0,7
«Ленинский путь»	0,7
«Искра»	0,6
«Салют»	0,5
«Победа Ильича»	0,3

Уверенным шагом вперед

Нас, тружеников села, особенно радует, что в проекте Директив XXIII съезда партии последовательно осуществляется линия экономических мероприятий по подъему сельского хозяйства, взятая партией на мартовском Пленуме ЦК КПСС. Вдвое увеличиваются капиталовложения в сельское хозяйство. Промышленность поставит на это пятилетие много новых тракторов, автомобилей и сельскохозяйственных машин.

Изучая проект Директив XXIII съезда партии, колхозники нашей сельхозартели видят, что сделаны лишь первые шаги. Коммунисты колхоза главной задачей считают увеличение производства продуктов сельского хозяйства, снижения их себестоимости.

Животноводы, полеводы, механизаторы нашей артели сейчас несут трудовую вахту в честь XXIII съезда партии.

Квартальное задание по продаже мяса, по состоянию на 20 февраля, выполнено на 214 процентов. На молокоприемный пункт доставлено 430 центнеров молока. Это на 60 процентов больше, чем было продано на эту дату в прошлом году. На поля вывезено 2934 тонны местных удобрений, подготовлены к весне семена, запасем минеральные удобрения. Механизаторы завершают ремонт техники.

М. Фролов,
секретарь партийной организации колхоза «Большевик».

альный
руктор
у авиаконструктора
лю большого твор
ектива депутат
вета СССР Олег
Антонову
лет.
18-летним юношей
вместе со своим
построил первый
до 42 года. Сейчас
нерального конст
ациональной техни
ров и самолетов
мирно известные
АН-2», турбовин
«АН-24» и, на
Большой, самый
ий и вместитель
в мире «АН-22»
нынешнего года
летят еще один
ый труженник
ка».
е: О. К. Антонов
юченко.
хроника ТАСС.
Ф. МУРЫГИН.
НО
в Опочке
АЯК
фильм
НЫЙ ФАШИЗМ
серии).
в 15, 18 и 21 час
ДЕТЕЙ
енный фильм
ОЙ ГУСЬ
в 12 и 13 ч. 30 м.
на № 1300
ДИТ НАБОР
ров третьего клас
и Псковскую
и обращаться по
почка, ул. Дзер
отдел кадров, те
(З звонка).
ъявлений
зету
ий маяк»
я ежедневно,
скресья.
(2-й этаж)
дела и коррек
редактора, отде
ства — 77, бук
одите.
течати.
Тираж 7203.

«Трудным» подросткам — внимание

Мы любим своих детей. Хотим, чтобы они росли честными, трудолюбивыми, смелыми, стали пламенными патриотами Родины.

уголки Ленина. Во 2-й средней школе право заниматься в такой комнате имеют только лучшие классы.

хорошо учится, правильно ведет себя в семье и в общественных местах.

семье Азаренко. Комиссия по делам несовершеннолетних вынуждена была принять решение о передаче детей в школу-интернат, связать с родителями средства на их воспитание.

манова, школы... та — Н. Минкин, директор кинодирекции М. рева, инспектор... комнаты отдела

Для сельского хозяйства

В прошлом году в колхозе «Дружба» появились новые молодые доярки. На молочные фермы пришли Нина Федорова, Валя Шутова и Женя Орлова.

П. Карпов,

завуч по производственному обучению Красногородской средней школы.

В клубе „Красных следопытов Октября“

Краеведение в школах — одно из наиболее действенных средств связи обучения и воспитания с жизнью, с практикой коммунистического строительства.

Особенно много сделал отряд имени В. Терешковой - Николаевой. Пионеры работают над темой «Вставай, страна огромная» по намеченному плану:

узнали адреса семей погибших за освобождение Опочки и похороненных на Троицком кладбище: Овсянникова Петра Григорьевича, Данилова Владимира Васильевича и Когана Лазаря Фроимовича.

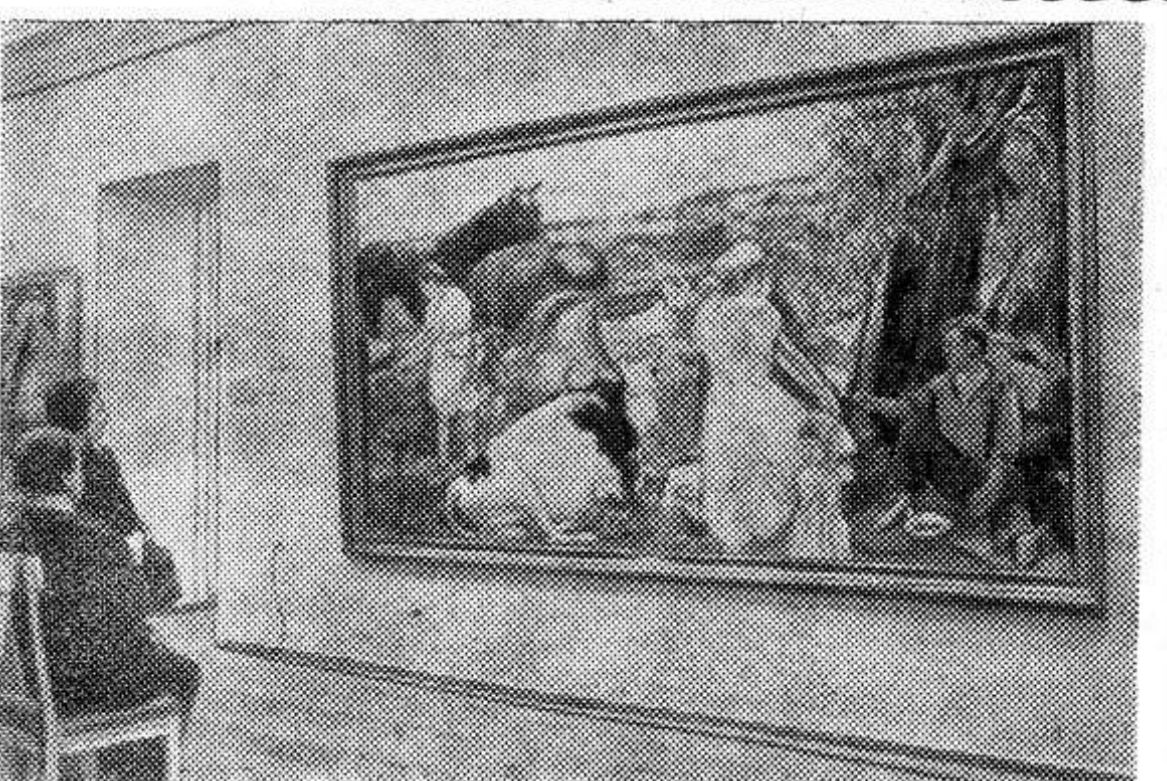
Когда плохо в семье

Телефонный звонок. В детскую комнату милиции сообщают, что подросток Д. Григорьев самовольно ушел из дома.

дома потому, что не уважает своих родителей. — Я остался один, — заявил подросток. — Моем родителям не мешай. Один пьет да дерется а другая гуляет...

Пря

В ПРОЕКТЕ Дирекции... съезда КПСС... му плану развития... хозяйства СССР на 1966... выдвинута задача... развивать... расчет в колхозном... расширять права и... ответственность руко... специалистов хозяйст... таты производствен... ли. Значительно уси... государственного кред... ли колхозного (и сов... аводства, перевести... прямое банковское кр... Имеется в виду... производственных за... производственно... на колхоза, вклю... лату труда колхозн... В 1966 году такое... производиться... Если колхоз в теку... кроет своих затрат... Госбанк будет... краткосрочные кред... недостаток средств в... ийству, включая де... платы труда колхо... вании принятых р... тывающих экономич... ности каждого хозяй... Выдача средств на... колхозников за выпо... будет производить... имеющейся проср... енности по ссудам... ходя из годового с... труда колхозников... венно-финансовому... ущий год, в сроки... ные по графику для...



МОСКВА. В Академии художеств СССР для широкого ознакомления общественности столицы открылась выставка произведений изобразительного искусства, выдвинутых на соискание Ленинских премий 1966 года.

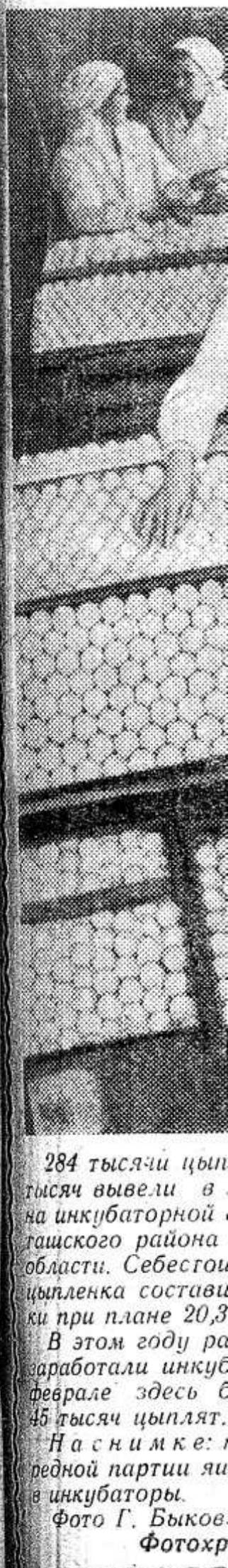
«КРАСНЫЙ МАЯК» 2 стр. 2 марта 1966 года.

Как мы работаем с заочниками

Педагогический коллектив нашей школы приобрел немалый опыт работы с заочниками. Этим опытом я и хочу поделиться.

тридцать семь сельских труженников. Двадцать один из них является коммунистом и комсомольцем.

мер, выделяются лошади, чтобы подвести людей в школу. За мня, проведенное на занятиях, очникнам начисляется заработная плата, если, конечно, они выполнят учебный план.



284 тысячи цыплят вывели в на инкубаторной гашского района области. Себестоимость цыпленка составила при плане 20,3... В этом году ра... заработали инкуб... феврале здесь в... 45 тысяч цыплят. На снимке: редной партии я... в инкубаторы. Фото Г. Быков. Фотогр...

Прямое краткосрочное кредитование

В ПРОЕКТЕ Директив XXIII съезда КПСС по пятилетнему плану развития народного хозяйства СССР на 1966—1970 годы выдвинута задача — всемерно развивать внутрихозяйственный кредит в колхозном производстве, расширять права и повышать ответственность руководителей и специалистов хозяйств за результаты производственной деятельности. Значительно усилить роль государственного кредита в развитии колхозного (и совхозного) производства, перевести колхозы на прямое банковское кредитование.

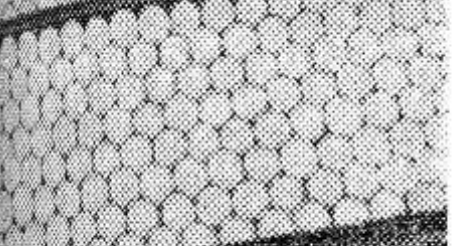
Имеется в виду кредитование производственных затрат, исходя из производственно-финансового плана колхоза, включая денежную плату труда колхозников.

В 1966 году такое кредитование будет производиться в нашем районе. Если колхоз в текущем году не покрывает своих затрат производства, Госбанк будет предоставлять краткосрочные кредиты на этот недостаток средств в целом по хозяйству, включая денежную часть платы труда колхозников на основании принятых расценок, учитывающих экономические возможности каждого хозяйства.

Выдача средств на оплату труда колхозников за выполненные работы будет производиться независимо от имеющейся просроченной задолженности по ссудам Госбанка, исходя из годового фонда оплаты труда колхозников по производственно-финансовому плану на текущий год, в сроки, установленные по графику для оплаты труда.



В. Григорьева, директорской комнаты отдела милиции.



П. Федоров, директор Норкинской индустриальной школы.



Фото Г. Быкова.

Фотохроника ТАСС.

Для получения средств на оплату труда за соответствующий период колхоз представляет Госбанку справку о начисленной оплате труда по основной деятельности.

Для осуществления кредитно-расчетных операций в Госбанке по заявлению-обязательству колхоза открывается специальный текущий счет. На этот счет зачисляется вся выручка колхоза, кроме средств, зачисляемых непосред-

животных на откорме, покупных товарно-материальных ценностей, прироста кормов собственного производства, готовой продукции к реализации.

Если задолженность колхоза по специальному текущему счету на конец квартала окажется больше установленного выходного лимита кредитования, то это превышение будет относиться на счет просроченных ссуд. Если же превыше-

производство необходимых операций в Госбанке.

Одновременно прямое банковское краткосрочное кредитование требует, чтобы правления колхоза, специалисты, бригады с карандашом в руке рассчитывали расход каждого килограмма семян, минеральных удобрений, горючего и т. д., следили за своевременным, в соответствии с производственно-финансовым планом, поступлением

ответственно счет 119,2 тысячи рублей и 40,3 тысячи рублей.

В 1965 году правление колхоза «Заря» только в мае после получения авансов от заготовительных организаций имело возможность рассчитаться с колхозниками за труд за январь, февраль и март. А колхоз «XXI партсъезд» начал расчеты с колхозниками за январь и февраль только в конце марта. И в этом году лишь только с открытием прямого кредитования правление колхоза «XXI партсъезд» рассчиталось с колхозниками за январь.

С 1 марта 1966 года колхозы «Заря» и «XXI партсъезд» с переходом на новый метод кредитования будут регулярно, в сроки по утвержденному графику, получать средства в пределах лимита выданных расчетов за труд колхозников, хотя колхоз «XXI партсъезд» и не имеет переходящего остатка для авансирования колхозников. Авансы заготовителям теперь выдаваться не будут.

Таким образом, при прямом банковском кредитовании колхозам открыта «зеленая улица» для осуществления операций всей производственной хозяйственной деятельности.

Е. Семенова,
управляющий Опочечким отделением Госбанка.

Новое в кредитовании колхозов

венно на счет капиталовложений колхоза.

На каждый квартал определяется сумма (лимит) выданных средств, в пределах которой можно производить платежи со специального текущего счета. Лимит выданных средств представляет собой общую сумму расходов и затрат, предусмотренных по статьям в производственно-финансовом плане. В отдельных кварталах лимит выданных средств может быть увеличен на сумму расходов, не осуществленных в истекшем квартале и за счет следующего квартала.

Производственно-финансовый план должен быть утвержден общим собранием колхозников или собранием уполномоченных и рассмотрен исполкомом райсовета.

В пределах лимита выданных средств со специального текущего счета может быть выдана лимитированная чековая книжка для расчета с поставщиками, а также будет производиться оплата расчетных документов, связанных с завершением расчетов за истекший год, включая и окончательный расчет по оплате труда колхозников на основе утвержденного годового отчета.

В производственно-финансовом плане текущего года должны быть предусмотрены суммы средств для погашения допущенного превышения расходов над доходами (убытков).

Колхозу на конец каждого квартала устанавливается выходной лимит кредитования на основании его плана доходов и расходов на предстоящий квартал. На конец года выходной лимит не может превышать сумму затрат хозяйства: в незавершенное производство, стоимость молодняка животных и

ные расходов вызвано дополнительными затратами под сверхплановые работы и материальные запасы, то Госбанк своевременно увеличивает выходной лимит кредитования.

При наличии просроченной задолженности по ссудам колхоз может получить необходимые средства на неотложные нужды до 15 процентов ежедневных поступлений на специальный текущий счет.

Погашение просроченной задолженности по ссудам колхоз производит со счета капитальных вложений в порядке временного займа. На сумму полученных колхозниками наличных денег от реализации продукции на рынке, а также подсобных производств и оказанных услуг и израсходованных, минуя специальный текущий счет, уменьшается лимит выданных средств с этого счета. Выданные ссуды обязательства не оформляются.

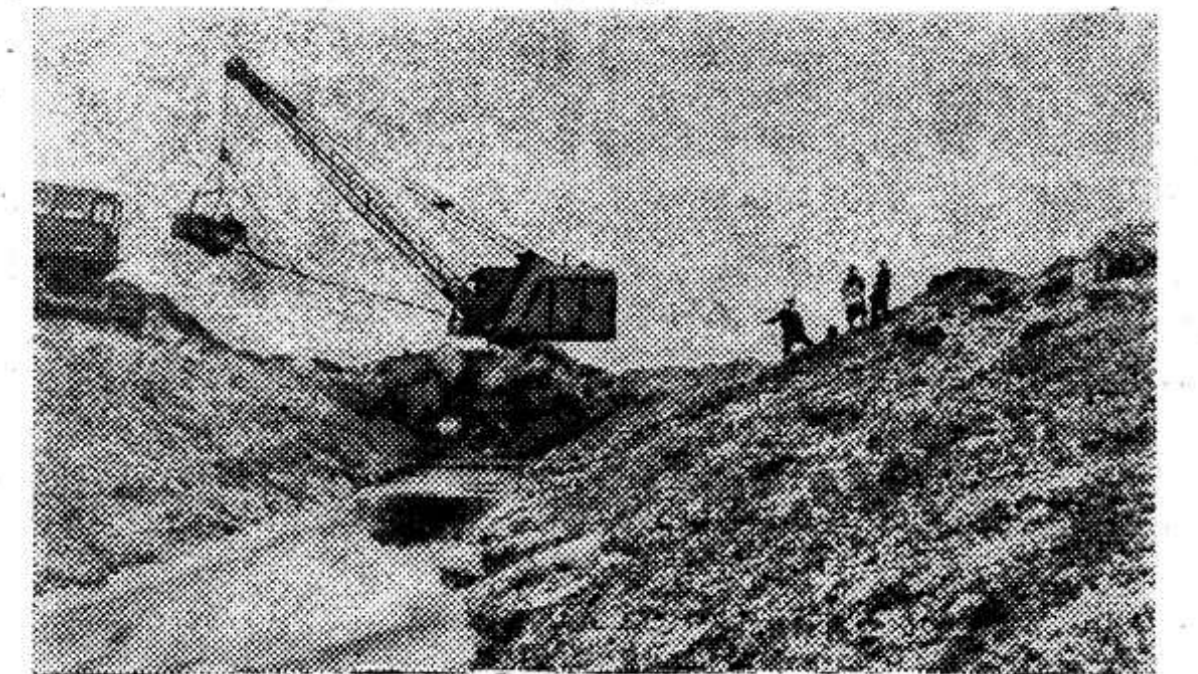
Колхоз представляет Госбанку производственно-финансовый план, заявку на получение краткосрочных кредитов и финансовый кварталный план с разбивкой по месяцам за 45 дней до начала планируемого квартала, квартальные балансы и финансовые отчеты, а также годовые отчеты в установленные сроки.

Прямое банковское краткосрочное кредитование — это прежде всего неотделимая роль кредита в сфере колхозного производства, его непосредственное воздействие на рост эффективности производства, рост заинтересованности колхозников в общественном труде колхозного хозяйства, плановая, строго по графику оплата труда колхозников, быстрое и четкое

доходов (просроченная задолженность по ссудам влечет за собой уплату трех процентов годовых), чтобы более реально был составлен производственно-финансовый план и правильно сочетались в развитии хозяйства роль кредита и своих собственные доходы.

Колхозы «Заря» и «XXI партсъезд» с 1 марта 1966 года перешли на прямое банковское краткосрочное кредитование, открыли специальные текущие счета.

Сельхозартель «Заря» открыл лимит выданных средств на первый квартал в сумме 91,9 тысячи рублей, в том числе за счет краткосрочного кредита Госбанка 23,5 тысячи рублей и колхозу «XXI партсъезд» соот-



ЛИТОВСКАЯ ССР. В этом году мелиораторы осушат в хозяйствах республики 120 тысяч гектаров переувлажненных и заболоченных земель, произведут 85 тысяч гектаров кислых почв. Мелиоративные работы ведутся за счет государства. Они не прекращаются и зимой. Мелиораторы строят каналы, укладывают дренажные трубы. Впредь будет применяться дре-

наж из полиэтиленовых труб, начнется механическая очистка канав, планировка откосов. Для поощрения механизаторов в республике организован конкурс зимних работ мелиораторов.

На снимке: бригада экскаваторщиков Рокшикского управления мелиоративного строительства ведет работы в колхозе «Калаяй».

Фото А. Дилиса.

Специалист советует

Кормление птицы в период инкубации яиц

ГЛАВНЫМ условием хорошего вывода и сохранения молодняка является своевременная подготовка птицы маточного стада к получению от нее ценных инкубационных яиц. В зимне-весеннее время исключительно важно полноценное кормление птицы.

В рацион обязательно должны входить белки, углеводы, минеральные вещества, витамины и микроэлементы. Белки требуются организму птицы для образования новых клеток взамен устаревших и отмерших, роста нового пера во время линьки и больше всего для образования яиц. Хорошо усваиваются белки животного происхождения, содержащиеся в мясе и творе.

Углеводы и жиры служат как бы топливом для организма. Основным источником их является зерно. Минеральные и витаминные корма нужны для повышения продуктивности и поддержания здоровья птицы. Особенно нуждается птица в кальции: скорлупа яиц состоит из его солей. В качестве дополнительных источников кальция и фосфора можно использовать мел, костяную муку, ракушку. Кроме кальция и фосфора, курам необходимы нат-

рий, сера, калий, хлор, железо, медь, йод, кобальт. Полезно давать несушкам марганец в виде раствора в питьевой воде из расчета один грамм марганца на 100 кур и три раза в неделю. В питьевую воду добавлять в ведро воды столовую ложку йода. Все это способствует кладке яиц и увеличивает процент вывода молодняка.

Раздача курам сернистого железа повышает яйценоскость на 20 процентов. Прибавляют его в питьевую воду или в мешанку по 0,01 грамма в сутки на курицу, или по 100 граммов на одну тонну корма в мешанку. Кобальта дают по одной таблетке на 160 кур.

Витамины нужны для регулирования обмена веществ в организме птицы. Отсутствие их в корме очень тяжело отражается на обмене веществ и здоровье птицы.

Богаты витаминами морковь, сенная мука, пророщенное зерно, хвоя, молодая трава. В хвое содержится большое количество витаминов и микроэлементов — железа, марганца, меди и кобальта. В семи граммах хвои витамина «А» содержится столько же, сколько в одном грамме витаминного рыбьего жира.

Хвон можно давать по 7—10 граммов в сутки, в ней содержатся глистогонные вещества. Лучше всего перерабатывать хвою в мороженом виде.

В рацион птицы обязательно должен входить гравий. При его отсутствии корм перерабатывается на 25 процентов хуже. Очень важно обеспечить птицу достаточным количеством воды. Если ее не хватает, то корма медленно перерабатываются, а это отражается на продуктивности.

Важно соблюдать в кормлении строгий распорядок дня. Кормить кур надо 4 раза в день. Утром и вечером рекомендуется давать зерно, днем — мешанку.

В текущем году Опочечская инкубаторно-птицеводческая станция приступает к инкубации в этом месяце. Колхозы, которые имеют племенные птицефермы, будут доставлять на станцию яйца. К ним относятся сельхозартель «Родина», «XXI партсъезд», «Путь к коммунизму», «Большевик», совхоз «Красный фронтвик».

В этих хозяйствах требуется обратить самое серьезное внимание

на кормление и содержание птицы. Соотношение петухов к курам должно быть один к десяти. В марте и первой половине апреля колхозы и совхозы могут приобрести цыплят.

Задача состоит в том, чтобы, не теряя ни одного дня, начать подготовку к приему молодняка. А такие колхозы, как «Родина», «XXI партсъезд», еще не имеют таких помещений.

Надо обратить внимание, чтобы помещения были хорошо подготовлены. Птичники должны быть сухими, светлыми, оборудованными вентиляцией. Температуру следует поддерживать в помещениях в первые 3—5 дней жизни молодняка 30 градусов, в последующие дни — 28—26 градусов тепла.

А. Булганова,
директор Опочечкой инкубаторной станции.

«КРАСНЫЙ МАЯК»

