

Поле-сушилка-склад



Хороший урожай льна выращали труженики Жуковского района Брянской области. В передовом колхозе «Овстуг» на всех 100 гектарах стебли достигают метровой высоты. Сейчас здесь идет массовое теребление льна. Фото И. Рабиновича. Фотохроника ТАСС

1200 гектаров озимых и 500 яровых зерновых предстояло убрать нам в нынешнем сезоне. В битву за сохранение выращенного хлеба вывели девять исправных комбайнов. До каждого механизатора довели сезонное задание, составили маршрут движения техники, разработали меры основной и дополнительной оплаты труда.

На должный уровень поставили работу групп и постов действий партконтролю. Одним словом, предусмотрели все, чтобы уборочные работы шли быстро и без потерь. А убирать было что. С каждого гектара озимых получили в среднем по колхозу 10 центнеров, яровых зерновых — 15 центнеров.

Но особое внимание мы обратили на работу зерноочистительных машин и сушильного хозяйства. В течение трех последних лет у нас работала одна сушилка. Нагрузка на нее была большая. Случались иногда за-

держки в подработке зерна. Чтобы не допустить этого, приобрели вторую сушилку.

В мае приступили к строительству механизированного тока на центральной усадьбе артели. С этой целью создали свою строительную бригаду, руководит которой Аким Яковлевич Яковлев. И надо сказать, к работе бригада отнеслась серьезно. Строительство его заканчивается. Уже две недели как основные машины агрегата сушат и сортируют зерно.

Машины, груженные хлебом, от комбайнов идут прямо на весы. Здесь оприходует намоленное зерно. После взвешивания оно поступает на ток. Быстро заполняются при помощи транспортера две секции сушилки. Вместимость их 10 тонн. Но мы, пока хлеба были влажные, засыпали по 8 тонн. В зависимости от влажности зерна ре-

гулируем и время просушивания его. Но не более трех часов оно находится в машине. За это время зерно доводится до нормальной влажности, при этом всхожесть его составляет 95—96 процентов. Такими семенами мы проводим сев озимых.

Из секций сушилки зерно при помощи транспортера идет к сортировке. Следующий транспортер подает его в сортировку. Производительность ее также высокая. Пока новая партия хлеба находится в сушилке, сортировка успевает пропустить высушенное зерно.

Окончательно механизировать ток еще не успели. Но мы установили временный транспортер, который готовое зерно с весов отправляет в отсеки. Производительность тока за одну смену 20 тонн.

Вторая сушилка сейчас заня-

та на просушивании льносемян и фуража. Работает она в две смены. За сутки пропускаем через нее 25—30 тонн зерна.

Уборка озимых, ячменя и яровой пшеницы закончена. Приступили к уборке овса.

План продажи хлеба государству выполнен на 118 процентов, в достаточном количестве заготовлено семенного материала. Заканчиваем и сев озимых.

Успехи в уборке урожая — плод добросовестного труда наших механизаторов. Особенно хорошо трудятся передовые комбайнеры П. Иванов, П. Васильев, С. Садко, шоферы на отвозе зерна А. Николаев, М. Петров, И. Петров. Все они получили премии от 3 до 5 рублей.

Хорошо справляются со своими обязанностями и рабочие сушилки П. Васильев, В. Степанов и А. Ильин.

М. Зубков,

заместитель председателя колхоза «Память Ильича».

Пополняем кормовую базу

ЖИВОТНОВОДЫ нашего колхоза делом отвечают на решения мартовского Пленума Центрального Комитета нашей партии.

За восемь месяцев текущего года бригады наделили на каждую фуражную корову на 181 килограмм молока больше, чем за этот же период прошлого года. Хороших напев добились доярки третьей бригады.

Животноводство в колхозе дает большой доход и дальнейшее его развитие зависит от кормовой базы. В бригадах колхоза наряду с другими работами не прекращается заготовка грубых и сочных кормов. План заготовки сена мы полностью исполнили, заготовив 892 тонны. Кроме того, заготовлено 129 тонн соломки, но ее будет больше, так как уборка зерновых еще продолжается. Особенно по-хозяйски заготавливает корма третья бригада, руководит которой Г. З. Бушачев.

В осенний период для подкормки, как сочный корм, будем использовать клеверную отаву, отходы от овощей, затем свеклу и мелкий картофель.

На зимне-стойловый период заготовлено 989 тонн раннего силоса. Подсчитали — маловато. Еще есть возможность пополнить кор-

мовую базу за счет силоса. Позавчера начали закладывать курган сочного корма на 250 тонн. Накануне тракторист Геннадий Николаев скошил около четырех гектаров люпина. А завтра четыре самосвала только успевают подвозить зеленую массу. Сюда же одна за другой подвозы доставляют солому. Укладываем так: слой соломы, затем слой зеленой массы, которые трамбуется трактором. А потом опять соломы слой, наверх которой сбрасываем зеленую массу, и уже по зеленой массе опять пускаем трактор.

Закрывать курган будем также слоем соломы. Верхний слой соломы должен быть обязательно сырым. Таким образом, весь курган как бы со всех сторон укутан сырым утрамбованным слоем соломы, толщина его должна быть не менее 10 сантиметров. В прошлом году тоже так заделывали курган с силосом. Отходов получается гораздо меньше, чем при засыпке кургана землей.

Для сочного корма постараемся использовать и всю клеверную отаву. Ее будем силосовать также вместе с соломой.

Е. Румянцева,
зоотехник колхоза
«XXI партсъезд».

ОГРОМНОЕ значение для подъема животноводства, наряду с укреплением кормовой базы, имеет племенное дело. Дальнейшее значительное увеличение производства продуктов животноводства должно осуществляться, прежде всего, за счет повышения продуктивности скота на основе улучшения не только кормления, но и на основе улучшения породного состава, качественного совершенствования животных.

В нашем районе в основном развивается товарное животноводство, но это ни в коей мере не должно тормозить племенное дело. Племенная работа у нас должна складываться в основном в трех направлениях: создание племенных ядер, направленное выращивание молодняка, широкое использование ценных производителей.

Все хозяйства занимаются воспроизводством стада, но подчас на воспроизводство остается тот молодняк, который по каким-либо причинам остался не проданным на мясо. Этому необходимо положить конец. Для воспроизводства стада необходимо оставлять молодняк только от лучших коров по продуктивности и проценту жира, т. е. от коров племенного ядра.

Прежде чем выделить коров в племенное ядро, зоотехникам необходимо изучить все стада путем проведения контрольных доек на

продуктивность и процент жира. Но для этого необходимо иметь в каждом хозяйстве молочную лабораторию. При этом расходы, связанные с приобретением лаборатории, окупятся. Лучшие коровы по продуктивности, проценту жира, живому весу должны быть отобраны в племенное ядро, сосредоточены в одном месте, чтобы зоотехник имел возможность вести с племенным ядром углубленную зоотехническую работу, творчески применяя отбор и подбор. В племенное ядро отбирается 25—30 процентов коров от всего стада. Их необходимо отдать в забойные руки, обеспечить хорошее кормление и содержание. Только от коров племенного ядра должен отбираться на воспроизводство молодняк. Ремонтный молодняк выращивается по особым схемам и требует к себе большого внимания. Этот молодняк должен выпаживаться на цельном молоке и оброте. За молочный период ремонтному молодняку необходимо выпить 8,5—10,5 килограмма животного жира, до минимума сокращая эту ценную продукцию молодняку, предназначенному в нагул, заменяя в данном случае цельное молоко на искусственное. Желательно отбирать ремонтный молодняк от коров племенного ядра с небольшим «сервис» периодом, т. е. от коров, осеменяющихся на первом—втором месяце после отела.

К отбору коров в племядро не-

обходимо приступить немедленно, чтобы в колхозах закончить его к началу 1966 года. В совхозах эта работа уже проводится. На племенных ядрах должны использоваться высокоценные производители. В нашем районе насчитывается около 300 быков-производителей в колхозах и совхозах и только 53 головы являются чистопородными. При этом используются они на вольной случке, что преждевременно выводит их из строя.

В деле породного улучшения скота мощным рычагом является искусственное осеменение. Необходимо с целью обеспечения племянных ядер высокоценными производителями уже сейчас подготовиться к проведению этой работы. Подобрать и подготовить на курсах техникумов-осеменаторов, построить пункты искусственного осеменения, так как практика показывает, что без пунктов работать нельзя. В значительной мере способствует поднятию уровня племенного дела недавно закончившаяся в Москве Всесоюзная научно-техническая конференция по племенному делу. Рекомендации конференции помогут работникам животноводства улучшить племенную работу, что будет способствовать быстрейшему осуществлению подъема животноводства.

Л. Леонтьева,
главный зоотехник Опочечкой станции по племенной работе.

Механизмам—дорогу на фермы

Повысить производительность сельскохозяйственного труда, снизить себестоимость продукции возможно только при условии механизации производства.

С каждым годом расширяется оснащенность разнородными машинами животноводческих ферм.

В хозяйствах нашего района за последние пять лет был установлен 71 доильный аппарат, механизировано оплодотворение на 106 фермах крупного рогатого скота, установлены 109 механизированных дорог и более 100 кормоприготовительных машин. Таким образом, на большей по-

ловине имеющихся в районе ферм крупного рогатого скота механизировано водоснабжение, имеются подвесные дороги. Следует отметить, что руководители хозяйств не уделяют должного внимания механической дойке. Ею охвачено только 39 процентов ферм.

Работы по механизации ферм продолжаются. До конца нынешнего года будет механизировано водоснабжение на 34 фермах на 5.600 скотомест, автопоение на 27 фермах, механическое доение на тринадцати, уборка навоза на двенадцати фермах.

Хорошо используют установленное оборудование по механической дойке в совхозе «Калининский», колхозах «Вперед», «Путь к коммунизму», «Память Ильича», «Большевик».

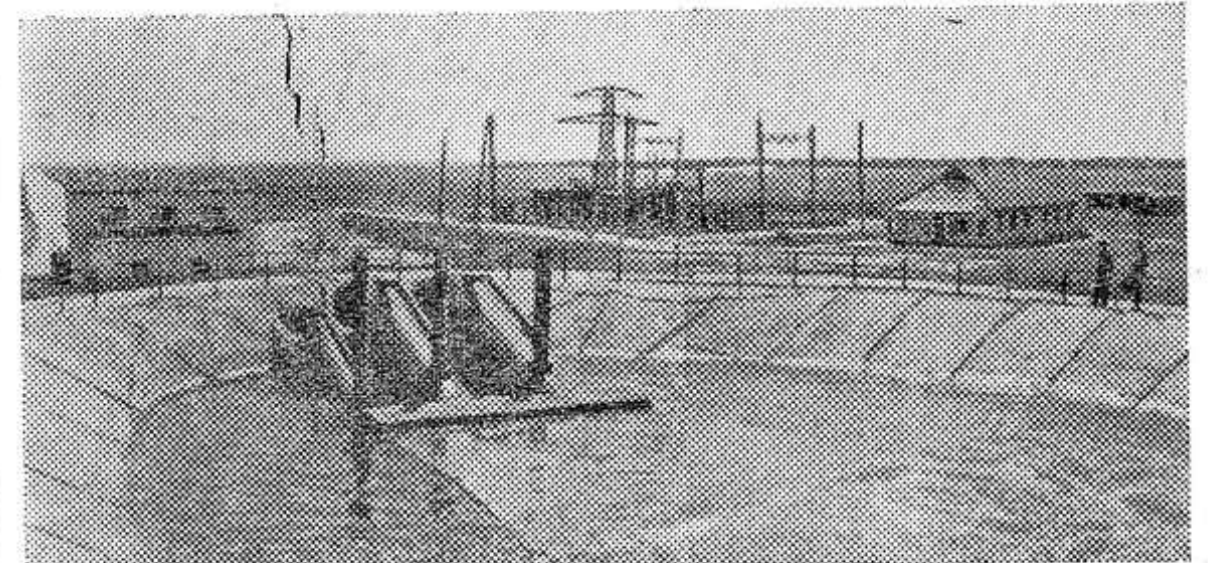
Большое внимание уделяется механизации животноводческих помещений в совхозе «Красный фронтовик». Только в этом году здесь установлено четыре транспортера по уборке навоза, на одной ферме механизирована раздача кормов крупному рогатому скоту, закончен монтаж доильной установки типа «елочка».

Есть у нас и такие хозяйства, где завезен-

ное оборудование не используется, ржавеет. В течение двух лет, например, бездействуют доильные установки в колхозах «Родина» и «Красное Заречье».

Животноводы нашего района в ответ на решение мартовского Пленума ЦК КПСС стараются как можно больше получить продукции животноводства, причем дешевой. Удешевить продукцию поможет механизация трудоемких работ на фермах.

В. Трахнов,
главный инженер районного производственного управления.



На сотни километров протянулись голубые ленты оросительных каналов на Днепропетровщине. В одном из засушливых районов области — Широкоском — в этом году орошается уже свыше четырех тысяч гектаров земли.

На снимке: общий вид на освоенную станцию № 13 в Широкоском районе.

Фото А. Запары.
Фотохроника ТАСС.

