

КРАСНЫЙ МАЯК

ОРГАН ОПОЧЕЦКОГО РАЙОННОГО КОМИТЕТА КПСС И РАЙОННОГО СОВЕТА
ДЕПУТАТОВ ТРУДЯЩИХСЯ ПСКОВСКОЙ ОБЛАСТИ

Год издания 35-й
№ 99 (6117)

Среда, 18 августа 1965 года

Цена 2 коп.

Ни минуты простоя, ни грамма потерь

Перекличка механизаторов

В СЖАТЫЕ СРОКИ

полег. Тут уж нужны наше умение и сноровка в работе.

Механизатор я со стажем. На всех марках тракторов работал. Каждый из них изучил детально.

Сейчас за мной закреплен «Т-20». Машина эта небольшой мощности, но если использовать ее умело, то приносит большую пользу. Особенно ценна она на уроде за посевами и уборке «северного шелка».

В прошлом году наша артель приобрела навесную льнотеребилку. Работать на ней доверили мне. Вытербил 62 гектара льна. Показатель, конечно, не высокий, но нужно учесть, что работал я неполный сезон, не имел навыка в работе. И все же сменная выработка доходила до 6—7 гектаров.

Нынче лен на всей площади хороший. С каждого гектара рассчитываем получить не менее трех центнеров льноволокна и столько же льносемян.

Все зависит от нас. Задача такая, чтобы не допустить потерь, сохранить семена и получить качественное волокно.

Весной лен был посеян вовремя. Но сложившиеся погодные условия задержали созревание «северного шелка», отодвинули сроки уборки.

С этим приходится считаться механизаторам, в первую оче-

редь. Лен надо убирать в сжатые сроки.

К уборке подготовился хорошо: тщательно осмотрел льнотеребилку и трактор, провел необходимый ремонт. Теперь смело могу сказать: простоев агрегата по техническим неисправностям не будет.

10 августа агроном А. Лашкова дала команду выезжать в поле.

В этот же день приступил к тереблению. До обеда вытербил три гектара.

Лен хороший. Считаю уместным заметить, что в этом есть и моя заслуга: провел опыливание посевов от блохи и химическую прополку.

С первых же дней работы встретился с некоторыми трудностями. От обильных дождей и ветров лен

На работу выезжаю в семь часов утра, поля все знакомые. Но прежде чем сделать первый заезд, внимательно осматриваю площадь, уточняю, в какую сторону лен наклонился, где есть трава. Нередко приходится делать холостые прогоны, убирать лен с одной стороны, маневрировать скоростями.

Но результат труда все же неплохой. За день убираю до 4—5 гектаров льна.

Думаю, что и нынче убегу льна не меньше прошлогоднего. Правильно говорит механизатор колхоза «Заря» А. Степанов, что хорошо работать может каждый льнотеребилщик.

И. Давыдов,
льнотеребилщик колхоза имени Любимова.

СИЛАМИ МЕХАНИЗАТОРОВ

Неплохой лен уродился на полях нашей артели: высокий, тонкостебельный. Он посеян на площади 200 гектаров. Несколькими днями назад приступили к его тереблению. Первым на поля вывел льнотеребилку Анатолий Георгиев. Он довел сменную выработку до 6—7 гектаров. На его счету уже 40 гектаров вытербленного льна. Неплохих результатов добивается на льнотеребилке и Евгений Николаев.

Шестая бригада, которой руководит Анна Строгонова, уже близка к окончанию теребления.

Всего по колхозу вытерблено 65 гектаров «северного шелка».

И. Павлов,
председатель артели имени Мичурина.

ПЛЕНУМ РАЙКОМА КПСС

Вчера состоялся пленум районного комитета партии. Он обсудил два вопроса: «О работе партийных организаций совхоза «Калининский» и колхоза имени Любимова по претворению в жизнь решений мартовского Пленума ЦК КПСС (1965 года)» и «О проведении XVII районной партийной конференции».

По первому вопросу с докладами выступили секретари партийных организаций совхоза «Калининский» и колхоза имени Любимова тт. Егоров А. П. и Петров В. А.

В прениях по докладом выступили: И. С. Козлов — председатель колхоза «Путь к коммунизму», С. А. Бидерштет — председатель колхоза «Авангард», В. А. Самофалов — председатель колхоза «XXI партсъезд», И. Д. Андреев — председатель колхоза «Урожай», В. В. Петров — инструктор РК КПСС, Н. П. Золоткин — директор совхоза «Калининский», Н. М. Гатченко — председатель колхоза имени Любимова, А. Ф. Козлов — первый секретарь райкома партии.

По второму вопросу выступил первый секретарь РК КПСС т. Козлов А. Ф.

По обсужденным вопросам пленум райкома КПСС принял постановления.

Подробный отчет о работе пленума будет опубликован в ближайшем номере нашей газеты.

Машинами и вручную

Первой в нашем колхозе начала уборку льна четвертая бригада. Из 48 гектаров посевов здесь вытерблено больше половины.

Особенно хорошо трудится Михаил Гудряев. Тракторной льнотеребилкой он убрал более 20 гектаров льна.

Убирать эту ценную культуру активно помогают пенсионеры Е. Андреева, Е. Васильева, М. Спиридонова, П. Прокофьева. Вручную они теребят по 0,12 гектара льна при норме 0,10.

Т. Петрова,
агроном колхоза «Ленинский путь».

УКРАИНСКАЯ ССР. Совхоз «Барсуковщина» на Черниговщине настоящая фабрика по производству свинины. Только за шесть месяцев этого года совхоз продал государству четыре тысячи откормочных свиней средним весом по 95 килограммов каждая. Себестоимость центнера свинины — 67 рублей. А это значит, что на каждый истраченный рубль в производство здесь получают рубль чистого дохода.

НА СНИМКЕ: животноводы-мастера откорма свиней, члены коллектива коммунистического труда (слева направо) Раиса Пивовар, Надежда Крида, Тамара Шульга, Вера Пугач, Галя Галенко и Мария Удовиченко. Сейчас в их группах по 300—350 голов. Среднесуточный привес 500—600 граммов. Фото Ю. Олейника. Фотохроника ТАСС.



МАРКСИСТСКО-ЛЕНИНСКОЕ ОБРАЗОВАНИЕ КОММУНИСТОВ

В истории человечества не было такого государства, где бы, как в социалистическом строе, все население объединенными усилиями, сознательно переустроило общество, его материальную базу, производственные отношения и самого человека. Гигантская работа ленинской партии и советского народа по строительству коммунизма зиждется на познании объективных законов общественного развития. Чем многостороннее марксистско-ленинская образованность наших кадров, тем глубже понимание ими задач партии. После октябрьского и последующих Пленумов ЦК КПСС, решительно осудивших субъективизм и волюнтаризм, открыты неограниченные возможности для развития марксистско-ленинской науки, ее глубокого изучения и творческого применения на практике.

Вполне естественна забота партии о формировании коммунистического мировоззрения у каждого советского человека, о подготовке политически зрелых кадров, способных не только объяснять, но и успешно проводить в жизнь ее ге-

неральную линию. Единство теории и практики делает партийную пропаганду активной, наступательной силой, придает особую ценность многолетнему опыту теоретической учебы, накопленному партийными организациями.

Жизнь идет вперед. Повышаются требования к кадрам, да и сами люди растут, растет их политический, общеобразовательный и культурный уровень. Миллионы коммунистов хотят более глубоко, творчески изучать теорию, самостоятельно анализировать факты и явления.

В прошлые годы ослабло внимание к изучению мировоззренческих проблем (философии, теоретических вопросов политэкономии, истории партии). Законное желание увязать учебу с жизнью порой из-за неопытности иных пропагандистов превращало политические занятия в разбор производственных дел.

Отсутствовали последовательность и преемственность в учебных планах, и коммунисты не могли получить систематических знаний в области марксистско-ленинской теории. Топтание на месте,

порой неоправданные изменения программ в разгар учебного года — все это затрудняло организацию партийного просвещения.

В кружки и семинары старались вовлечь как можно больше людей, даже не считаясь иногда с их желанием. В сеть политического просвещения включались профессионально-технические и другие формы учебы.

В преддверии нового учебного года партийные организации Российской Федерации анализируют опыт прошлого, отбирают из него лучшее, оправданное жизнью и расстаются с отжившим, не способствующим созданию творческой обстановки в пропагандистской работе.

Каким должно быть содержание партийной учебы? Основа ее — глубокое изучение составных частей марксистско-ленинской теории: философии, политической экономии и научного коммунизма, изучение истории Коммунистической партии Советского Союза. Какова цель учебы? Она должна помогать советским людям в формировании научного мировоззрения, развивать интерес к осмы-

слению теории и политики КПСС.

Устав партии обязывает коммунистов быть примером повышения политических знаний. Долг партийных организаций — создать все условия для того, чтобы члены и кандидаты партии могли успешно выполнять уставное требование об овладении марксизмом-ленинизмом. Нужно на деле обеспечить каждому возможность избрать для себя в соответствии с желанием и подготовленностью предмет и форму политической учебы.

Усиление внимания к самообразованию, самостоятельной работе над книгой, перспективное планирование и систематизация занятий, дифференцированный подход с учетом уровня политической подготовки, отказ от пресловутой погони за «охватом» — вот чем будет характерен предстоящий учебный год.

Многие коммунисты имеют довольно прочный фундамент знаний основ марксизма-ленинизма. Овладение теорией для них не обязанность, а потребность. И было бы ошибкой «заорганизовывать» учебу таких людей, навязывать определенные формы занятий. Наобо-

рот, для них лучше выбрать близкую тему и самостоятельно работать с литературой. Здесь полезны также коллективные формы — методологические семинары, теоретические конференции.

Есть коммунисты, которые пока не накопили прочных знаний. Они хотя в результате систематической учебы получат среднее политическое образование. Им рекомендуется школа основ марксизма-ленинизма. В программе таких школ — изучение основ философии, политической экономии, научного коммунизма, истории КПСС, вопросов партийной работы. В них можно приобрести навыки самостоятельной работы над произведениями классиков марксизма-ленинизма, решениями и документами партии.

Начальная политическая школа рассчитана на тех, кому еще предстоит получить необходимый минимум знаний по марксистско-ленинской теории и практике построения социализма и коммунизма,

(Окончание на 2-й стр.)

ПАРТИЙНАЯ организация совхоза «Красный фронтовик» большая. В ней 116 членов и кандидатов в члены КПСС. Объединяет она семь отделенческих партийных организаций, работающих на правах первичных организаций. Общесовхозные партийные собрания мы проводим один раз в квартал.

Памятуя о том, что партийное собрание является школой воспитания, партийный комитет уделяет большое внимание тому, как лучше его подготовить, чтобы в обсуждении вопросов приняло участие как можно больше коммунистов, а в выполнении принятого решения участвовали все члены партийной организации.

Об одном таком собрании и хочется рассказать. В июле коммунисты совхоза обсуждали постановление пленума райкома КПСС «О мерах по выполнению постановления бюро обкома партии о работе Опочецкого райкома КПСС».

Подготовка собрания началась с

подбора докладчика. Поручили выступить с докладом по этому вопросу члену райкома, директору совхоза А. И. Андрееву.

За пятнадцать дней до начала собрания в кабинете парткома собрались все секретари первичных организаций. Речь шла о том, чтобы широко оповестить всех коммунистов о предстоящем собрании и его повестке дня. Здесь же они были ознакомлены с тезисами доклада. Члены парткома побывали на местах, подробно ознакомились с положением дел в отделениях и работой их партийных организаций.

Докладчик подробно рассказал о проводимой коммунистами организаторской и массово-политической работе, о том, как партийная организация влияет на выполнение государственных планов и заданий по производству продуктов сельского хозяйства. Вместе с этим он поставил конкретные задачи перед коммунистами на период заготовки грубых и сочных кормов, уборки

урожая и подготовки к зимнему содержанию скота.

В обсуждении доклада приняло участие девять коммунистов. В своих выступлениях они отмечали, что парторганизацией сделано в период весеннего сева и ухода за посевами, вскрывали недостатки, вносили конкретные предложения о том, как лучше вести организаторскую и воспитательную работу среди коллектива в период уборки урожая.

Член партии Николай Смирнов говорил о том, что отделение Заверняйка отстает с заготовкой кормов и предложил конкретные меры по завершению ремонта уборочной техники.

Выступление коммуниста Феликса Баранова было посвящено необходимости учебы кадров. Он говорил, что руководители полевых бригад, животноводческих ферм имеют низкую общеобразовательную подготовку, не знают по-настоящему учета. Он внес предложение организовать учебу по ведению первичного совхозного учета, а затем высвободить от этого специалистов совхоза с тем, чтобы они могли больше уделять внимания своей основной работе.

В прениях выступили Константин Петров из отделения Матвеево, Илья Васильев из Федоровского и другие.

Партийное собрание приняло конкретное постановление и обязало комитет, первичные партийные организации строго соблюдать ленинские принципы коллективного руководства, воспитывать коммунистов в духе строгого соблюдения Устава КПСС и личной ответственности за порученное дело. Решено улучшить организаторскую и массово-политическую работу среди рабочих совхоза, тесно увязывать ее с решением хозяйственных дел, выполнением социалистических обязательств, принятых на 1965 год.

Для успешного проведения уборочных работ партийное собрание рекомендовало парткому провести совещание с механизаторами, выработать условия социалистического соревнования на период уборки урожая, организовать рейд-проверку готовности уборочной техники, сушильного хозяйства, складских помещений.

Выполняя решение партийного собрания, комитет поручил коммунистам тт. Дмитриеву, Яковлеву, Фомину и главному механику т. Лаптеву проверить готовность комбайнов, тракторного парка и всей техники, которая будет занята на уборке урожая. 29 июля мы совместно с дирекцией совхоза провели совещание механизаторов. На нем рассмотрели результаты проверки, наметили план-график и маршруты уборочных машин. На этом совещании были приняты условия социалистического соревнования.

В этом году уборка хлебов в совхозе проводится групповым методом. Все одиннадцать комбайнов включены в работу. В отделении Пригородное работают шесть зерновых комбайнов. Всего по совхозу, по состоянию на 16 августа, убрано 200 гектаров озимых хлебов. Хорошо трудятся комбайнеры Михаил Бартенев, Николай Буряков, Сергей Патлун. Пущено в ход три универсальных сушилки. Совхоз приступил к сдаче хлеба государству. На хлебприемный пункт уже доставлено пятьдесят тонн зерна из урожая 1965 года.

Началась уборка и других сельскохозяйственных культур. Руководитель механизированного звена Леонид Антонов со своим напарником ведут копку раннего картофеля и сдачу его государству.

Большую помощь в организации и контроле за ходом уборки пар-

тийной организации оказывают группы содействия партийно-государственного контроля. Народные контролеры следят за тем, чтобы ни одно зерно не пропало, не ушло на сторону.

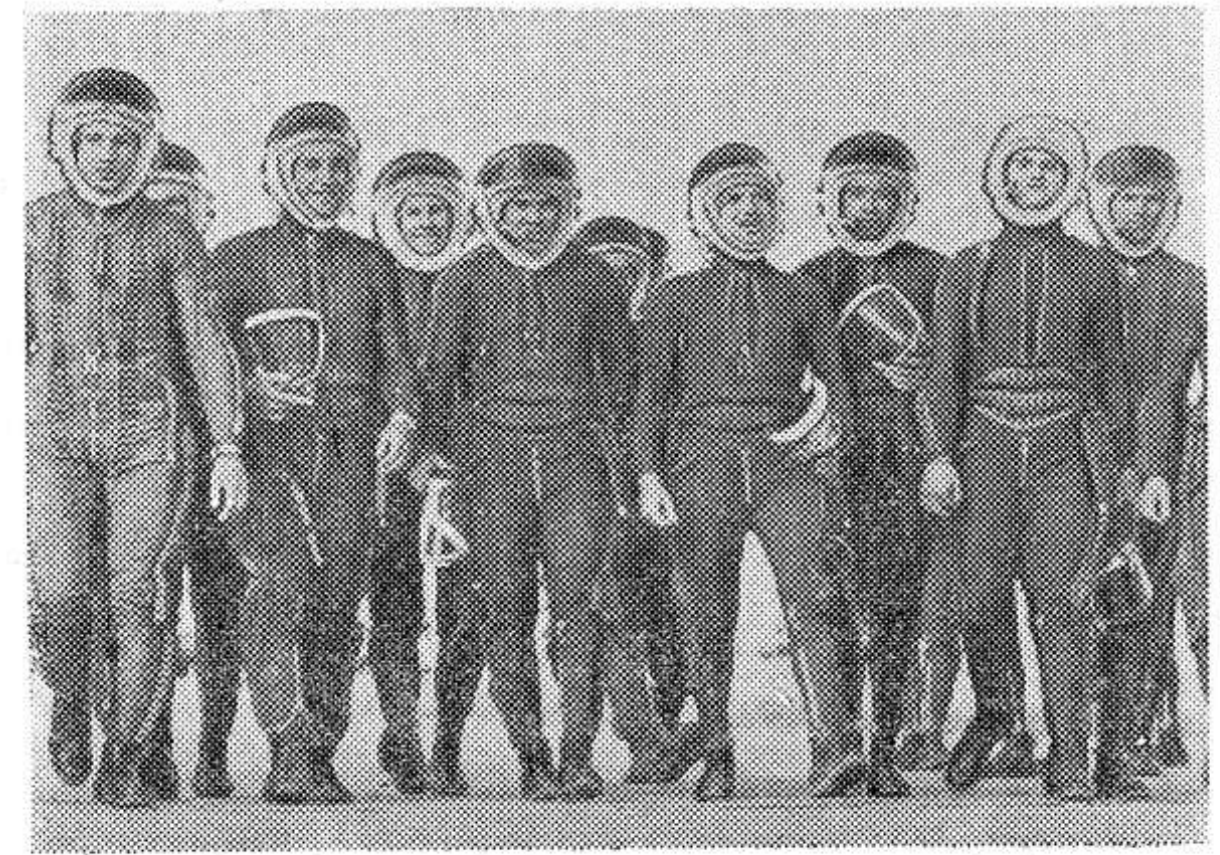
Я рассказал лишь об одном собрании. Аналогично готовятся, проходят и организуется исполнение принятых решений всех партийных собраний — общесовхозных в отделениях.

М. Чусовитин,
секретарь парткома совхоза
«Красный фронтовик».



АРХАНГЕЛЬСКАЯ О. Б. ЛАСТЬ. В Холмогорском колхозе «Заря» выращивание племенных телят доверено комсомолке Оле Булановой (на снимке). С порученным делом она хорошо справляется. За первое полугодие колхоз продал государству 30 племенных бычков и телок. Фото А. Обрядина. Фотохроника ТАСС.

ШТУРМУЮЩИЕ НЕБО



На одном из приволжских холмов, утопающих в зелени, разместилось здание Качинского высшего военного авиационного училища летчиков. Свое название — Качинское — оно получило от реки Качи, в долине которой, под Севастополем, была основана в 1910 году первая в России авиационная школа. Теперь оно находится в Волгограде. Замечательные страницы в историю воздухоплавания, в историю гражданской и Великой Отечест-

венной войн вписаны героями-качинцами.

230 Героев Советского Союза — в том числе такие прославленные летчики, как Полина Осипенко, Георгий Байдуков, Александр Беляев, Александр Покрышкин, Борис Сафонов, Амет Хан-Султан, космонавт Валерий Быковский — вышли из стен училища.

НА СНИМКЕ: группа курсантов. Фото М. Редькина. Фотохроника ТАСС.

ОЖИВИТЬ РАБОТУ С ПЕНСИОНЕРАМИ

В прошлом пенсионеры нашего города проводили большую общественную работу. Был избран совет пенсионеров, председателем которого являлся А. И. Рычагов. В Доме культуры часто проводились собрания ветеранов труда, на которых обсуждались различные вопросы.

Потом совет пенсионеров ликвидировали. Это совпало с образованием Островского промышленного райсобеса. Работа с пенсионерами была ослаблена. Но все же в Острове не забывали опочечких пенсионеров: проводили с ними собрания, поручали выполнять общественную работу.

После упразднения промышленного райсобеса работа с пенсионерами заглохла. За последний год в городе не проведено ни одного собрания с активом пенсионеров, хотя многие из них и в этом году оказали большую помощь отделу социального обеспечения в работе по пенсионированию колхозников.

Надо оживить работу с пенсионерами города, чаще собирать ветеранов труда на собрания, больше общаться с ними.

Н. Польский, Н. Габер, О. Кудрявцева и другие. Всего 10 подписей.

МАРКСИСТСКО-ЛЕНИНСКОЕ ОБРАЗОВАНИЕ КОММУНИСТОВ

(Окончание. Начало на 1-й стр.)

по основным этапам истории КПСС и Советского государства. Слушатели начальных политшкол могут научиться правильно разбираться в текущей политике, ознакомиться с основами конкретной экономики.

Пристального внимания партийных комитетов заслуживает и учеба руководящих кадров, ряды которых в последние годы значительно пополнились товарищами с высшим образованием. Поняты их интерес к познанию объективных законов общественного развития и методов коммунистического воспитания трудящихся. Нужно всемерно поддерживать стремление руководящих работников изучать общественные науки. Их учеба в вечерних университетах марксизма-ленинизма по программе заочной Высшей партийной школы при ЦК КПСС открывает возможность получения высшего политическо-

го образования. По такой же программе могут вестись занятия в городских и районных партшколах.

Творчески, гибко следует подходить к организации комсомольской учебы. Старшие товарищи должны помогать юношам и девушкам заниматься в заочных и вечерних средних школах, техникумах и вузах. Наряду с этим будут применяться различные формы теоретической учебы по программам, рекомендованным ЦК ВЛКСМ. Эту учебу должны вести лучшие пропагандисты, выделенные партийными организациями. Комсомольский актив может заниматься вместе с коммунистами в системе партийного просвещения.

Важно, чтобы любая форма учебы помогла человеку шагать вперед по крутой лестнице знаний и не повторяла пройденного. Сейчас, в преддверии нового учебного года, следует ознакомить коммунистов и беспартийный актив с учебными планами и программами различных звеньев сети политического просвещения, разъяснить людям, что

дают политические знания для общего развития человека, помочь каждому определить характер занятий.

Усиление внимания к партийной учебе коммунистов должно сочетаться с широким размахом массовой политической пропаганды среди всех слоев населения. Популярны лекции, чтения по теоретическим и политическим проблемам, вечера вопросов и ответов — эти формы политического просвещения масс партийные организации должны использовать особенно активно.

Партия всегда заботилась о подборе и вооружении знаниями своих активнейших бойцов — пропагандистов и лекторов. От них прежде всего зависит теоретический уровень нашей пропаганды. Как бы ни был эрудирован человек, он всегда нуждается в пополнении знаний, в обмене опытом со своими коллегами. Новые условия требуют совершенствования системы учебы идеологических кадров. Нельзя ограничиваться инструктивными совещаниями по очеред-

ной теме. Оправдывают себя длительные (двухнедельные) курсы с отрывом от производства. Такие курсы пройдут этим летом во всех областях, краях и автономных республиках РСФСР. Необходимо своевременно информировать пропагандистов и лекторов о последних событиях международной и внутренней жизни, решениях партии и деятельности ее местных организаций. Подлинными центрами научно-методической помощи пропагандистам призваны стать дома политического просвещения.

В подготовке к новому учебному году велика роль нашей печати. Газеты, журналы, радио и телевидение должны будить интерес к теории, публиковать материалы в помощь изучающим марксизм-ленинизм, обобщать опыт пропагандистов. Надо покончить с невниманием некоторых газет к теоретическим проблемам и восстановить в правах жанр пропагандистской статьи. Такие статьи призваны раскрывать основные положения марксизма-ленинизма, разъяснять политику партии и прави-

тельства, давать отпор враждебной идеологии. Пусть чаще выступают в печати и по радио ученые, преподаватели общественных дисциплин, старые коммунисты.

Усложняются задачи партийных организаций по руководству всей системой партийного просвещения. Нужен действенный и творческий контроль за качеством учебы. Главное здесь — развивать у коммунистов глубокий интерес к марксистско-ленинской теории, помогать им вырабатывать навыки самостоятельного изучения литературы. Пора уяснить, что мерилно эффективности политической учебы на том или ином предприятии или в колхозе является боевитость первичных партийных организаций, повышение авангардной роли каждого коммуниста.

До начала нового учебного года осталось немного времени. Вдвигая подготовку обеспечит успешное начало и проведение занятий во всех партийных организациях.

(«Советская Россия» за 10 августа).

Коллектив настойчивые производственные факты.

Нынче получили 1.648 килограммов за соевое прошлого При год сударству 1.100 тонн основания план мы празднику

Надо с совхоза возможно продуктив открывши пастбищем месяце ферме на составил

Но на успокаивающее молоко водновод густ сделал надоев.

В августе лучше от 275 килограмма, думая этой цели в действ резервы.

Сейчас дена кру скога. Ж отава ест вера. Ск солью, в

Приме пастухи Анатолий Иванов, Наталья всегда с поен. Парти организа зируют делают е вотновод

Правд одинаков это. К ферме п этому зд животны чае в концерт мов све

НЕИ НЫИ с земельс диционн неводое игои с новани ков, со сти, не цергы х тельнос

НА оленев Фото

И август будет молочным

Коллектив нашего совхоза настойчиво борется за увеличение производства и продажи государству молока. Обратимся к фактам.

Нынче за семь месяцев мы получили от каждой коровы по 1.648 килограммов молока. Это на 307 килограммов больше, чем за соответствующий период прошлого года.

При годовом плане 1.460 государству уже продано более 1.100 тонн молока. Есть все основания заявить, что годовой план мы выполним досрочно, к празднику Великого Октября.

Надо сказать, что труженики совхоза не упустили богатых возможностей для повышения продуктивности дойного стада, открывшихся с наступлением пастбищного периода. В минувшем месяце на Свербаловской ферме надой молока на корову составил 365 килограммов.

Но на достигнутом мы не успокаиваемся. Борьба за большое молоко продолжается. Животноводы твердо решили и август сделать месяцем высоких надоев.

В августе запланировано получить от каждой коровы по 275 килограммов молока. Однако, думается, надоим больше. С этой целью в совхозе приведены в действие неиспользованные резервы.

Сейчас на всех фермах введена круглосуточная пастба скота. Животным скармливаются отава естественных трав и клевера. Скот всегда обеспечен солью, водой.

Пример в труде показывают пастухи Свербаловской фермы Анатолий Ефимов, Николай Иванов, Клавдия Григорьева и Наталья Петрова. Скот у них всегда сыт, своевременно напоен. Партийная и профсоюзная организации совхоза популяризируют опыт этих пастухов, делают его достоянием всех животноводов.

Правда, не везде условия одинаковые, и мы учитываем это. К примеру, на Лосевской ферме пастбища похуже. Поэтому здесь введена подкормка животных. Каждая корова получает в сутки по 2 килограмма концентратов и по 10 килограммов свеженакошенной зеленой

массы. В настоящее время скармливаем зернобобовые смеси.

Особое внимание уделяем качеству продукции. На всех фермах имеются бассейны для охлаждения молока.

В дальнейшем для улучшения кормления животных используем отходы полеводства.

Е. Боровская,
главный зоотехник
совхоза «Красногородский».

ЛЬВОВСКАЯ ОБЛАСТЬ. В колхозе имени Свердлова Турковского района путем скрещивания местной карпатской породы с тонкорунной цыгэйской выведена новая горная порода овец, которая культивируется сейчас в горных районах области. Только за реализацию племенного поголовья колхоз в этом году получил 10 тысяч рублей прибыли. Каждая овца в этой сельхозартели приносит 40 рублей дохода.

НА СНИМКЕ: колхозные чабаны И. Ю. Калиныч и старейший чабан Д. Ф. Стефанчук. Последний ухаживает за поголовьем в 500 овец, не допускает падежа и от каждых сто овцематок получает по 110 ягнят.

Фото В. Силина.



Учись хозяйствовать

Знание экономики — на первый план

ЗНАНИЯМ вопросов экономики руководители и специалисты хозяйств должны придавать первостепенное значение. Для повышения материальной заинтересованности рабочих совхозов в производстве продукции, а также для контроля за правильным расходованием средств на производство и оперативного исправления допущенных ошибок совхозы и их производственные подразделения должны строить свою работу на основе хозяйственного расчета.

За последние два года в совхозах нашего района проведена большая работа по организации и внедрению внутрихозяйственного расчета ведущих отраслей хозяйства.

Недавно на балансовой комиссии в районном управлении сельского хозяйства подведены итоги работы совхозов за первое полугодие.

Вот что показал анализ производственной деятельности основных отраслей хозяйств.

РАСТЕНИЕВОДСТВО

На объем производства продукции растениеводства и ее затраты влияют посевные площади и урожайность сельскохозяйственных культур. Для осуществления контроля за выполнением технологии и расходованием средств, до получения продукции, сопоставляют плановые и фактические показатели на единицу площади.

Здесь важны три момента: затраты живого труда, затраты средств при соблюдении правильной агротехники и использовании машинно-тракторного парка.

План по посевным площадям в целом по совхозам выполнен. По расходованию средств на производство в отрасли растениеводства на период весенне-полевых работ в хозяйствах были установлены плановые лимиты в разрезе культур и производственных подразделений.

Отчетные данные за первое полугодие показывают, что в совхозах допущен перерасход средств против плана. Так, в совхозе «Красный фронтвик» перерасходовано 14.700 рублей, «Калининский» — 3.040 рублей, в основном за счет затрат на возделывание картофеля. В совхозе «Красногородский» при плане затрат по заработной плате на один гектар картофеля 24 рубля 83 копейки фактически израсходован 31 рубль 90 копеек, а в совхозе «Красный фронтвик» неоправданный перерасход средств на один гектар картофеля составил 12 рублей 80 копеек.

Также наблюдается значительный перерасход средств по живой тягловой силе. Все это результат

сравнительно низкого уровня механизации на возделывании трудоемких культур, больших затрат живого труда, что резко снижает производительность. Так, в совхозе «Красный фронтвик» при плане затрат живого труда на один гектар картофеля, включая уход, 22,8 человеко-дня, а фактически затрачено 30 человеко-дней; в совхозе «Красногородский» при плане 11,2 человеко-дня фактически затрачено 15,6 человеко-дня.

Чтобы ликвидировать оправданный и неоправданный перерасход средств в отрасли растениеводства и вложиться в плановый лимит затрат на единицу площади и продукции за весь период, необходима экономия затрат на завершение цикла производства или получение сверхплановой урожайности сельскохозяйственных культур.

ЖИВОТНОВОДСТВО

Валовое производство продукции животноводства зависит от поголовья скота, его продуктивности и должно обеспечить выполнение государственного плана по сдаче, а также на внутрихозяйственные потребности. По сравнению с прошлым годом нынче за первое полугодие в совхозах значительно повысилась продуктивность скота. Надой на одну фуражную корову составил в совхозе «Красный фронтвик» 1.374 килограмма, «Красногородский» — 1.235 килограммов, «Калининский» — 1.232 килограмма, а среднесуточный привес крупного рогатого скота соответственно 463, 445 и 487 граммов. Вследствие повышения продуктивности и внедрения передовых приемов в производство повысилась производительность труда в животноводстве.

В совхозах «Красногородский» и «Калининский» затраты живого труда на один центнер молока за первое полугодие 1964 года составили 1,6 человеко-дня, а в этом году — 1,4 человеко-дня. В совхозе

«Красный фронтвик» они снизились с 1,4 до 1,07 человеко-дня. На производство одного центнера мяса крупного рогатого скота в совхозе «Красногородский» затраты снизились с 6,5 до 4,6 человеко-дня, «Калининский» — с 5,1 до 4,9 человеко-дня, «Красный фронтвик» — с 6,4 до 4,3 человеко-дня.

Себестоимость одного центнера молока за первое полугодие составила в совхозе «Красногородский» 13 рублей 93 копейки, что на 1 рубль 18 копеек ниже прошлого года, в совхозе «Красный фронтвик» себестоимость центнера молока составляет 15 рублей 62 копейки, или на 1 рубль 38 копеек ниже прошлого года и на 80 копеек ниже плана, в совхозе «Калининский» — 15 рублей 74 копейки, или на 1 рубль 27 копеек ниже прошлого года и на 3 рубля 96 копеек меньше плана.

План сдачи молока государству выполнен совхозом «Калининский» на 138,3 процента, «Красный фронтвик» — на 138,7, «Красногородский» — на 143,6 процента. Эти цифры показывают, что животноводы совхозов добились больших успехов в увеличении производства продукции и снижения затрат на ее производство. В то же время имеется еще много недостатков, а также неиспользованных резервов повышения рентабельности животноводства. Так, если совхоз «Красногородский» выполнил полугодовой план сдачи мяса государству на 137,6 процента, «Красный фронтвик» — на 208,3 процента, то «Калининский» — на 55,8 процента. План сдачи шерсти это хозяйство выполнило только на 52 процента.

Себестоимость одного центнера мяса крупного рогатого скота в совхозе «Красногородский» составила 92 рубля 27 копеек, в совхозе «Калининский» — 127 рублей 60 копеек, в совхозе «Красный фронтвик» — 137 рублей 40 копеек, что соответственно выше плана на 4 рубля 72 копейки, 16

рублей 95 копеек и 37 рублей 81 копейка.

По результатам производственно-финансовой деятельности лучших показателей добился совхоз «Красный фронтвик». При плановых убытках в животноводстве 28,9 тысячи рублей получена прибыль 15,7 тысячи рублей. От производства основной отрасли свиноводства при плане прибыли 6,8 тысячи рублей получено 46,4 тысячи рублей.

Значительных успехов добился совхоз «Красногородский». При плане убыточности 69,9 тысячи рублей фактически убыток составил 26,2 тысячи рублей. Хуже других сработал совхоз «Калининский». При плановой убыточности 33,1 тысячи рублей фактически убыток составил 50,5 тысячи рублей.

Новые цены на основные виды продукции животноводства и складывающиеся издержки производства позволяют совхозам в 1965 году добиться рентабельности отрасли животноводства и хозяйств в целом.

Как показали итоги работы балансовой комиссии, уровень экономической работы в совхозах еще отстает от задач сегодняшнего дня. В хозяйствах допускается использование средств не по целевому назначению, большая дебиторская и кредиторская задолженность, что является прямым нарушением финансовой дисциплины.

Внутрихозяйственное планирование, особенно в растениеводстве, требует дальнейшего совершенствования. Формы раздельного учета не полностью соответствуют плановым внутрихозяйственным показателям. Руководители и специалисты хозяйств слабо вникают в экономику производства, плохо ориентируются в экономических показателях соответствующих отраслей, а без этого невозможен анализ и контроль за работой производственных подразделений.

Внимание руководителей и специалистов совхозов, как никогда раньше, должно быть направлено на повышение экономических знаний руководителей и специалистов производственных подразделений — бригадиров, заведующих фермами, от которых зависит основной успех результатов производства.

Г. Бубнов,
экономист районного
производственного управления.

азывают по-
вня партий-
контроля.
следят за
рно не про-
ону.
об одном со-
говятся, про-
исполнение
их партий-
совхозных и



усовитин,
а совхоза
ронтвик».

О Б-

ском колхо-
е племен-
комсомолке
снимке). С
на хорошо
е полуго-
сударству
и телок.

ка ТАСС.

РАМИ

промышлен-
е пенсионе-
едний год в
и одного со-
ионеров, хо-
ом году ока-
ь отделу со-
и в работе по
козников.

гу с пенсио-
собирать ве-
ания, больше

Н. Габер,
удравцева
подписей.

враждебной
е выступают
ученые, пре-
ных дисципли-
сты.

и партийных
водству всей
просвещения.
и творческий
вом учебы.
ивать у ком-
интерес к мар-
геории, помо-
ь навыки са-
ния литерату-
что мерилом
ической уче-
предприятия
ся боевитость
их организа-
гардной роли

учебного года
ремени. Вдум-
беспечит ус-
вение заня-
ных организа-

я за 10 ав-



НЕНЕЦКИЙ НАЦИОНАЛЬ-
НЫЙ ОКРУГ. Труженики мало-
земельской тундры провели тра-
диционный праздник — День оле-
неводов. Колхозники подвели
итоги социалистического сорев-
нования, чествовали передови-
ков, состязались в силе, ловко-
сти, сноровке, посмотрели кон-
церты художественной самодея-
тельности.

НА СНИМКЕ: на празднике
леневодов.
Фото С. Майстермана.
Фотохроника ТАСС.

Земледельцы области затратили много труда на выращивание льна. Задача теперь заключается в том, чтобы убрать урожай быстро и без потерь, получить максимальный доход.

Лен приходится терять в сложной обстановке. Эта работа по времени совпадает с заготовкой кормов, косовицей хлебов. Известно также, что ни одна сельскохозяйственная культура не страдает так сильно от перестоя, как лен. Как правильно определить готовность его к уборке?

Существует четыре фазы спелости льна: зеленая, ранняя желтая, желтая и полная спелость.

Для получения волокна и семян хорошего качества ЛЕН С ОБЫЧНЫХ ТОВАРНЫХ ПОСЕВОВ СЛЕДУЕТ УБИРАТЬ В РАННЕЙ ЖЕЛТОЙ СПЕЛОСТИ. Она наступает примерно через 11—12 недель после сева. Общий вид поля в этот период приобретает желто-зеленую окраску. Листочки растений желтеют, в нижней части стебля опадают.

Стебли тоже становятся желтыми, но верхняя часть их сохраняет еще зеленоватый цвет. Большинство коробочек — желтоватой окраски, семена полностью сформированы, твердые и имеют светло-желтый оттенок. В дальнейшем, при сушке снопов, они полностью дозревают.

Преимущество уборки льна в ранней желтой спелости доказано опытами научно-исследовательских учреждений и практикой передовиков. По данным Псковской опытной станции, уборка льна в этой фазе позволила получить урожай волокна в среднем за четыре года на 20 процентов больше, чем уборка в зеленой и полной спелости. Значительно увеличивается выход и качество волокна, сокращаются потери семян, снижается их зараженность. От перестоя льна на корню хозяйства теряют более трети волокна и ежедневно 1—1,5 процента семян.

Если лен созревает в разные сроки, уборку его следует производить выборочно. Необходимо

учесть и то, что различные сорта созревают в разное время.

В этом году на полях области широко возделывается сорт «псковский-1». Во многих хозяйствах он посеян впервые.

В связи с этим хочется сказать о его особенностях. Сорт «псковский-1» созревает одновременно со «светочем», т. е. является ранне-спелым. Перестой его недопустим, ибо это ведет к большим потерям семян и волокна.

Лен сорта «Л-1120» созревает на 10—12 дней позднее. При неустойчивой влажной погоде он сохраняет листья и зеленый цвет соломки вплоть до уборки. Поэтому при определении фазы уборочной спелости надо руководствоваться главным образом состоянием семян. СЕМЕНОВОДЧЕСКИЕ ПОСЕВЫ ЛЬНА УБИРАЮТ В ЖЕЛТОЙ СПЕЛОСТИ, которая наступает примерно через 5—7 дней после ранней желтой.

Неблагоприятные погодные условия этого года вызвали в некоторых хозяйствах полегание льна. На этих участках надо вести уборку немедленно, так как льну грозит подпревание.

Убранный теребилками лен в тот же день должен быть связан в снопы, поставлен в бабки. Снопы лучше всего делать диаметром 10—15 сантиметров. В каждый штер надо ставить не более 10 снопов в направлении с севера на юг. При таком расположении солнце освещает лен равномерно со всех сторон, что ускоряет его сушку. В хорошую погоду снопы просыхают в течение 3—8 дней. Семена за это время успевают дозреть.

Затем снопы надо убрать под навесы и сразу же приступать к молотье, иначе задержится растител соломки.

При дождливой погоде вытербленный лен выстает на поле значительно дольше. Снопы долго не могут просохнуть. В таком случае обмолот провести невозможно, приходится перестраиваться на очес. Очес льна, в отличие от обмолота, можно проводить при любой спелости и влажности соломки и головок. Это дает возможность обеспечить своевременное поступление соломки на стлща или в мочила. Головки же могут быть досушены для обмолота несколькими способами.

При тереблении вручную или теребилками семена дозревают при сушке снопов в поле. Ворох из-под комбайна, убравшего лен в фазе ранней желтой спелости, или после очеса не готов к обмолоту, так как он состоит из сырых, не вполне зрелых коробочек. Семена должны пройти дозревание и сушку. Опытами научно-исследовательских учреждений и практикой колхозов нашей области доказано, что свежывтербленный лен можно очесывать без ущерба для качества семян.

Истари известно теребление льна в ранней желтой спелости и очес его в тот же день, с последующей сушкой льяного вороха в естественных условиях на островках. Обычно такой ворох составляет 20—25 процентов общего веса сырой массы, состоит из путаницы и головок. Содержание путаницы в ворохе зависит от качества работы очесывающего аппарата. При нормальной работе ее бывает не больше 10—20 процентов от веса всего вороха. Именно при таком составе вороха можно делать укладку его в островки.

Практика показывает, что сушка в островках дает вполне удовлетворительные результаты. Однако, чтобы получить семена хорошего

качества, необходимо соблюдать ряд простейших правил. Островья лучше устанавливать на открытой площадке. Следует избегать низких, сырых мест вблизи водоемов, где дуствуют туманы и обильные росы могут задержать сушку.

Чтобы избежать промокания вороха, над островьями следует установить двускатную соломенную крышу.

Интенсивность сушки льноголовка на островьях и стеллажах зависит от погодных условий и в особенности от температуры воздуха. Среднесуточная температура воздуха в 10—12 градусов и ниже замедляет процесс дозревания и сушки, отчего снижаются посевные качества семян. Поэтому в годы с неблагоприятными условиями погоды, а также при более позднем созревании льна и сушке его при пониженной среднесуточной температуре воздуха приобретает особое значение искусственная сушка. Лабораторией Псковской льянной опытной станции установлено, что сушить головки льна ранней желтой и желтой спелости при высоких

температурах нельзя. Сушка льна при температуре 50—55 градусов даже при кратковременном ее действии (45 минут) сильно снижает всхожесть семян. Опыты показали, что предельная температура должна не превышать 45 градусов.

Особенно хорошо зарекомендовал себя способ сушки льянного вороха активным вентилированием применявшийся в прошлом году на опытной станции и в институте льна. Этот способ позволяет с помощью подогретого воздуха получать семена льна, убранные в ранней желтой спелости, с высокими посевными кондициями.

Важным моментом в уборке льна является расстил соломки. Кому известно, что второе рождение льна происходит на стлще. При этом решающее влияние на качество волокна оказывают сроки расстила. Августовский расстил в сравнении с сентябрьским не только вдвое сокращает сроки выделки, но и увеличивает выход, повышает качество волокна.

А. СТРУКОВ,
директор областной сельскохозяйственной опытной станции.
Н. СТРУКОВА,
научный сотрудник станции.
(«Псковская правда» за 14 августа с. г.).

Редактор С. Ф. МУРЫГИН.

КИНО

Сегодня в Опочке
„МАЯК“

Новый художественный фильм
„1002-я НОЧЬ“

Начало сеансов в 17, 19 и 21 час.

„МОЛОДЕЖНЫЙ“

Художественный фильм
„БУДЬ СЧАСТЛИВА, АНИ“

Начало сеансов в 18 и 20 часов.

Продается дом размером 12 на 8 метров.

Обращаться к Алексеевой Антонине Ивановне в дер. Паново Глубоковского сельсовета.

Матвеева Евгения Дмитриевна, проживающая в гор. Опочке, улица Берженская, 27, возбуждает дело о расторжении брака с Матвеевым Михаилом Матвеевичем, проживающим в Мурманской области, гор. Кировск, улица Тургеневых, 4, кв. 13.
Дело будет слушаться в Опочечком народном суде.

ПРОДОЛЖАЕТСЯ
подписка на газету

„КРАСНЫЙ МАЯК“.
Газета выходит по средам, пятницам и воскресеньям.

ПОДПИСНАЯ ПЛАТА:

на месяц — 19 копеек,
на квартал — 57 копеек.

Подписка принимается во всех отделениях связи, а также общественными распространителями печати.

Прием объявлений
в газету

„Красный маяк“
производится ежедневно,
кроме воскресенья.

Футбольная команда «Спартак» (Москва) — финалист Кубка СССР по футболу. Справа налево: капитан команды Г. Лагофет, В. Маслаченко, Ю. Севидов, А. Корнеев, И. Варламов, Ю. Фалин, А. Крутиков, В. Дикарев, В. Эштреков, В. Рейнгольд, Г. Хусаинов.
Фото В. Ун Да-сина.
Фотохроника ТАСС.



Сообщение ТАСС „ЗОНД-3“ сфотографировал обратную сторону Луны

Автоматическая станция «Зонд-3» продолжает свой полет по гелиоцентрической орбите. В соответствии с программой при полете автоматической станции «Зонд-3» производится отработка и испытание различных бортовых систем в реальных условиях длительного полета и исследование физических свойств дальнего космического пространства.

Наряду с научными приборами на борту станции находится аппаратура для фотографирования в космическом пространстве и передачи изображений на Землю с больших расстояний.

Для этого на станции имеются фототелевизионное устройство и передающая радиосистема с остро направленной параболической антенной, работающая в сантиметровом диапазоне. В сеансах связи эта антенна направляется на Землю с высокой точностью при помощи системы ориентации. Режим передачи изображения, а также управление остальной аппаратурой станции осуществляется по командной радиолнии.

С целью испытания фототелевизионной аппаратуры и радиоканалов передачи изображения траектория полета станции была выбрана таким образом, чтобы она проходила в непосредственной близости от Луны, что дало возможность попутно осуществить фотографирование ее поверхности.

Фотографирование Луны было начато 20 июля с. г. через 1,5 суток после старта — в 4 часа 24 минуты по московскому времени, когда автоматическая станция «Зонд-3» находилась на расстоянии 11.600 километров от поверхности Луны, и было закончено в 5 часов 32 минуты на расстоянии около 10 тысяч километров.

После пролета Луны станция продолжает свое движение по гелиоцентрической орбите, удаляясь от Земли и Солнца.

Передача изображения началась в соответствии с программой 29 июля с расстояния 2,2 миллиона километров, когда угловой размер Земли стал достаточно малым для точного наведения бортовой параболической антенны на Землю.

Со станции «Зонд-3» впервые была сфотографирована та часть невидимой с Земли стороны Луны, которая осталась неохваченной при съемке, осуществленной впервые советской автоматической межпланетной станцией в октябре 1959 года.

В момент начала фотографирования фаза Луны, видимая со станции «Зонд-3», была близка к полной, а в конце фотографирования почти половина диска Луны была в тени. Начальные кадры захватывали значительную часть Луны, видимую с Земли. Дальнейшие кадры дают поверхность Луны при боковом освещении Солнцем, когда рельефные образования отбрасывают хорошо видимые тени. Изображения с борта станции «Зонд-3» передаются с четкостью 1.100 строк. При фотографировании с расстояния порядка 10 тысяч километров обеспечивается получение изображений лунной поверхности площадью около 5 миллионов квадратных километров.

Качество полученных фотографий позволяет видеть многочисленные детали лунного рельефа, представляющие большой интерес. Снимки, полученные с борта станции «Зонд-3», будут опубликованы в центральных газетах и научных изданиях. Для анализа полученных результатов и наименования кратеров, хребтов и других образований на сфотографированной новой части лунной поверхности Академией наук СССР создана специальная комиссия.

На автоматической станции «Зонд-3» продолжают научные исследования. Для дальнейших испытаний радиолнии передача фотографий обратной стороны Луны с борта станции будет продолжаться во время последующих сеансов связи, вплоть до предельных расстояний от Земли.

Со станцией «Зонд-3» было проведено 38 сеансов связи. Все бортовые системы функционируют нормально.

В 10 часов московского времени 14 августа станция «Зонд-3» находилась на расстоянии 5 миллионов 340 тысяч километров от Земли.

Помогли врачи

ДОЛГИЕ годы меня мучил недуг. Обращалась ко многим врачам, лечилась, но улучшений не было. И вот врач центральной районной больницы В. И. Ильина установила диагноз и направила меня в Ленинградский институт. Там мне сделали операцию. Сейчас чувствую себя здоровой.

Е. Васильева.

Дер. Молоково
Матюшкинского сельсовета.

Спорт

До побед далеко

14 августа наша страна отмечала День физкультурника. На спортивных секторах областного стадиона «Спартак» проходили легкоатлетические соревнования на первенство области сборных команд городов и районов.

Успех в соревновании сопутствовал сильнейшим. Победили псковичи. Наши легкоатлеты заняли шестое место из семи, опередив лишь команду Гдовского района. Это довольно неутешительный результат.

И все же отдельные наши спортсмены вышли в число призеров. Мария Иванова заняла третье место в толкании ядра. Больше всех принес команде очков Валерий Фешкин, занявший второе место в прыжках в длину и третье место — в троеборье.

Райспортсоюзу и спортивным коллективам следует сделать вывод из итогов областных соревнований. Первейшая наша задача — создать постоянно действующие спортивные секции, во главе их поставить инициативных, любящих спорт товарищей, вовлечь в секции как можно больше молодежи. Регулярные тренировки, активное участие в соревнованиях помогут изжить недостатки в спортивной работе.

Юноши и девушки! Вступайте в спортивные секции. Совершенствуйте свое мастерство, добивайтесь личных и командных успехов.

О. Дементьев,
председатель ДСО «Урожай».

Наш адрес: г. Опочка, Дом Советов (2-й этаж)

ТЕЛЕФОНЫ: редактора — 105, партийного отдела и корреспондента-организатора радиовещания — 185, зам. редактора, отдела писем, секретариата, отдела сельского хозяйства — 77, бухгалтерии и корректоров — 18, типографии — 34.

Пишите, звоните, заходите.

Опочечкая типография областного управления по печати

Заказ 1414.

Тираж 6962.