

# ЖИВОТНОВОДЫ КОЛХОЗА ИМЕНИ ЛЮБИМОВА:

# Мы тоже выполнили полугодовой!

ПРОЛЕТАРИИ ВСЕХ СТРАН, СОЕДИНЯЙТЕСЬ!

# КРАСНЫЙ МАЯК

ОРГАН ОПОЧЕЦКОГО РК КПСС И РАЙОННОГО СОВЕТА ДЕПУТАТОВ ТРУДЯЩИХСЯ ПСКОВСКОЙ ОБЛАСТИ

Год издания 35-й № 16 (6034) ПЯТНИЦА, 5 ФЕВРАЛЯ 1965 года Цена 2 коп.

## ВЕСНЕ НАВСТРЕЧУ

### Впереди — шестая

Идет последний месяц зимы. Весна не за горами, а с ней и горячая пора — весенний сев.

Активно включились в подготовку к весеннему севу колхозники сельхозартели имени Мичурина. Семенной фонд здесь полностью подготовлен. Все семена — 600 центнеров зерновых — доведены до посевных кондиций: отсортированы, проверены на всхожесть.

В эти дни все внимание колхозников направлено на вывозку удобрений. В соревновании бригад впереди идет шестая, руководит которой Николай Степанович Степанов. Ежедневно на вывозку удобрений здесь работает 5—6

подвод. Благодаря трудолюбию колхозников Ивана Павлова, Алексея Аксенова, Зинаиды Федоровой уже вывезено около 1.200 тонн удобрений. Из них 770 тонн закомпостировано. Это выходит по 5 тонн удобрений на каждый гектар пашни.

Не отстает в соревновании по вывозке удобрений и восьмая бригада, где бригадиром Егор Васильевич Васильев. В бригаде на гектар пашни вывезено на 1,3 тонны удобрений больше, чем в целом на гектар посева по колхозу.

**А. Матвеева,**  
бухгалтер колхоза имени Мичурина.

### В райкоме КПСС и исполкоме райсовета

### Победитель — колхоз „Путь к коммунизму“

Бюро райкома КПСС и исполком райсовета рассмотрели итоги социалистического соревнования колхозов и совхозов района по заготовке и вывозке органических удобрений за январь 1965 года.

Победителем признан колхоз «Путь к коммунизму» (председатель т. Козлов И. С., секретарь парторганизации т. Зайцева И. В., агроном т. Васильева А. П.). Артель вывезла в январе на поля 5.205 тонн навоза и торфа, что

составляет по 4,1 тонны на гектар пашни. Колхозу «Путь к коммунизму» присуждено переходящее Красное знамя бюро райкома и исполкома райсовета.

Отмечена хорошая работа по вывозке органических удобрений в колхозах «Сила», имени Мичурина, «Путь Ленина», «Урожай» и неудовлетворительная работа в колхозах имени Ленина, «Искра», «Победа Ильича», имени Кирова, «Ленинский путь».

## На подъеме

В сообщении ЦСУ при Совете Министров РСФСР об итогах выполнения Государственного плана развития народного хозяйства РСФСР в 1964 году говорится, что общественный продукт (продукция всех отраслей материального производства) в 1964 году составил по отношению к 1963 году около 107 процентов, национальный доход 107 процентов, продукция всей промышленности — 106 процентов, продукция сельского хозяйства — 112, ввод в действие основных фондов — 106 процентов.

Годовой план выполнен промышленностью республики в целом и всеми совнархозами, за исключением Северо-Кавказского.

За истекшие шесть лет произведено промышленной продукции сверх заданий семилетки на этот период на сумму свыше 25 миллиардов рублей. Вместе с тем в сообщении указывается, что ряд предприятий еще плохо использует производственные мощности, не выполняет планов по выпуску продукции.

В минувшем году рост валовых сборов зерна, свеклы, подсолнечника, картофеля, овощей, фруктов и других продуктов земледелия позволил увеличить их государственные закупки. План закупок пшеницы, ржи, проса и гречихи недовыполнен. Значительно перевыполнен план заготовок бобовых культур и ячменя.

Закупки скота, яиц и шерсти были меньше, чем в 1963 году. Поголовье крупного рогатого скота, в том числе коров, увеличилось.

В 1964 году вступило в строй 350 новых крупных предприятий. Население РСФСР на 1 января 1965 года составило 126 миллионов человек.

(ТАСС).

### Встреча в ЦК КПСС

Находящиеся в Москве член Политбюро Французской компартии Раймон Гюйо и член ЦК ФКП Жан Канапа были приняты 2 февраля в ЦК КПСС членом Президиума, секретарем ЦК КПСС М. А. Суловым и секретарем ЦК КПСС Б. Н. Пономаревым, с которыми они имели дружескую беседу.

(ТАСС).

### ПОКАЗАТЕЛИ

надоев молока на 1 февраля 1965 года (в килограммах на фуражную корову)

В первой графе — надоев в январе, во второй — в сравнении с январем 1964 года.

„Красный фронтовик“	163	+41
„Вперед“	153	+37
„Путь к коммунизму“	143	+18
„Память Ильича“	139	+55
„Калининский“	134	—
„Светлый путь“	133	+53
„Красногородский“	124	—
„Маяк“	100	+40
Имени Кирова	98	+24
„Путь Ленина“	87	+68
„XXI партсъезд“	86	+12
„Кр. пограничник“	75	+44
Имени Ленина	75	+33
„Сила“	71	+51
Имени Любимова	67	+5
„Дружба“	66	+19
„Красный Октябрь“	63	+30
„Большевик“	62	+14
„Новая жизнь“	61	+15
„Красное Заречье“	57	+1
„Урожай“	56	+5
Имени Жданова	52	+25
„Организатор“	49	+29
„Заветы Ленина“	48	+10
„Родина“	45	+12
„Авангард“	41	+14
„Искра“	41	+8
„Заря“	39	+20
„Победа Ильича“	39	+4
Имени Мичурина	37	+13
Имени Красной Армии	36	+12
„Ленинский путь“	30	—2
„Красный пахарь“	27	+8
„Салют“	20	+9
Имени Куйбышева	20	+7
„Боец“	17	+2
„Красная звезда“	11	+5
„Россия“	11	+2
„Восход“	9	—

свинарка К. И. Иванова. Каждая снятая в ее группе с откорма свиная в среднем весила 111 килограммов. Суточный привес тоже неплохой — 509 граммов. Но больше всего произвела мяса П. К. Быстрова, которая откормила 56 животных средним весом по 105 килограммов.

Нельзя не отметить и труд телятницы Нины Петровны Петровой. Она сдала государству 45,5 центнера говядины. Телята, поставленные на интенсивный откорм, даже в зимние дни прибавляли в весе по 500 граммов каждый.

Колхоз имеет возможность досрочно выполнить и годовой план продажи государству мяса. Скот на фермах есть. Уже получено около двухсот поросят. Их ставим на доращивание, а затем на откорм. Кормов тоже хватает. В рационе животных сено, мука, картофель, зернофураж. В дальнейшем также будем сдавать скот только высоким весом, хорошей упитанностью.

**Н. Гатченко,**  
председатель колхоза.

**В. Петров,**  
секретарь парторганизации.

**М. Родионова,**  
зоотехник колхоза.

### Председателю колхоза имени Любимова

**тов. ГАТЧЕНКО Н. М.**

### Секретарю парторганизации

**тов. ПЕТРОВУ В. А.**

### Зоотехнику тов. РОДИОНОВОЙ М. Ф.

**Всем животноводам колхоза!**

Райком КПСС, производственное колхозно-совхозное управление, исполком райсовета сердечно поздравляют животноводов, всех колхозников сельхозартели имени Любимова с трудовой победой — выполнением полугодового плана продажи мяса государству.

Выражаем твердую уверенность в том, что труженики вашего хозяйства и впредь будут бороться за увеличение производства продуктов животноводства, успешно выполнят государственные планы по всем показателям.

Райком КПСС Колхозно-совхозное управление Исполком райсовета

## Каждому хозяйству — культурные пастбища

19.994 и 4.264. Столько тонн молока и мяса предстоит продать государству району в этом году. Задача нелегкая, но выполнимая. Об этом свидетельствуют итоги первого месяца завершающегося года семилетки. На днях, например, животноводы колхоза «Новая жизнь» рапортовали: «Есть полугодовой план продажи мяса!». С такими же рапортами сегодня выступают и животноводы колхоза имени Любимова.

Многие хозяйства района неплохо справляются с выполнением плана продажи молока. К числу таких относятся колхозы «Вперед», «Путь к коммунизму», «Светлый путь» и некоторые другие.

Успехи этих хозяйств объясняются тем, что здесь с первых дней нового года ведется настойчивая борьба за повышение продуктивности скота, развернуто действенное соревнование за выполнение и перевыполнение намеченных планов.

Чтобы успешно двигать вперед производство продуктов животноводства, добиваться роста поголовья скота, необходимо иметь прочную кормовую базу. И сейчас надо пересмотреть на каждом хозяйстве структуру

землепользования. Она должна отвечать задаче удовлетворения растущих потребностей животноводства в кормах.

В создании прочной кормовой базы немаловажное значение имеет такое мероприятие, как улучшение естественных сенокосов и пастбищ, а также закладка долгодетных культурных пастбищ. Ведь ни для кого не секрет, что большинство лугов и пастбищ у нас заросло кустарником. И только поэтому во многих хозяйствах даже на заливных лугах собирают по 5—7 центнеров сена с гектара.

На состоявшемся недавно совете производственного колхозно-совхозного управления рассмотривались мероприятия по созданию долгодетных культурных пастбищ. Члены совета пришли к единому мнению: в каждом хозяйстве приступить нынче к закладке таких пастбищ для одной-двух ферм из расчета 0,5—0,6 гектара на голову крупного рогатого скота. Выращиванием семян лугопастбищных трав будут заниматься колхоз «Путь к коммунизму» и совхоз «Красный фронтовик».

В том, что долгодетные культурные пастбища являются кладовыми зелеными высококопи-

тательных дешевых кормов, наши руководители хозяйств вочью убедились, побывав в Латвийской республике. Что практически сейчас надо сделать?

Необходимо определить места для создания пастбищ, вести заготовку жердей и кольев, организовать учебу людей, приступить к вывозке органических удобрений, вырубке кустарников.

Безусловно, в один год невозможно создать много культурных долгодетных пастбищ. Эта трудность заключается в том, что хозяйства не имеют семян лугопастбищных трав. Но и то, что нынче повсеместно будет организована загонная пастба скота на имеющихся пастбищных угодьях, несомненно принесет пользу.

Каждому хозяйству — долгодетные культурные пастбища. Решению этой задачи и должна быть подчинена организаторская работа партийных, профсоюзных и комсомольских организаций села, правлений колхозов и дирекций совхозов. Чем скорее решим мы проблему создания долгодетных культурных пастбищ, тем успешнее пойдет дальнейшее развитие животноводства.

Навстречу выборам

## АГИТПУНКТЫ ПРИГЛАШАЮТ

В городе, на фасадах зданий школ, педучилища появились ярко-красные вывески: «Агитпункт», «Добро пожаловать!». Агитпункты приглашают, а плакаты: «14 марта 1965 года — все на выборы в местные Советы депутатов трудящихся!» напоминают избирателям об их высоком долге — в день выборов прийти на избирательные участки, чтобы отдать свои голоса за достойных кандидатов в местные Советы депутатов трудящихся.

Все агитпункты города работают по плану. Столы справок пополняются новой литературой, свежим справочным материалом на выборную тему.

Все учителя в школах — агитаторы. Население города, рабочие коллективы на предприятиях, а также население близлежащих деревень не раз многих из них слушали как лекторов. Большой популярностью у населения пользуется лектор-международник директор четвертой школы В. У. Ульянов. Всегда с нетерпением ждут в населенных пунктах лекторов первой школы.

С лекциями «Борьба за мир», «Покорение космоса» и многими другими выступали учителя четвертой школы А. А. Молчанова, И. Ф. Федоров, Е. Ф. Федоров и другие.

Разнообразна тематика лекций и докладов агитколлектива средней школы № 2.

В эти дни агитпункты готовят к вечерам с избирателями. В агитпункте, который находится в здании четвертой школы, состоится вечер избирателей в следующую субботу, а 20 февраля приветливо раскроются перед избирателями двери второй школы. На вечерах после докладов будут даны большие концерты.

В. ПЕТРОВА.

МИНУВШИЙ год принес коллективу совхоза «Красногородский» определенные успехи в подъеме зернового хозяйства, продуктивности животноводства, урожайности технических культур. С повышением производительности труда улучшились и экономические показатели в производстве важнейших видов продукции, снизилась ее себестоимость. Повысился надой молока на одну фуражную корову с 1.754 килограммов в 1963 году до 2.097 килограммов в прошлом году.

А это в свою очередь позволило хозяйству досрочно выполнить государственные плановые задания по продаже зерна, картофеля, льнопродукции, всех видов продуктов животноводства и обеспечить внутрисовхозные нужды. Итогом хозяйственной деятельности явилась ликвидация убыточности. Хозяйство дало 21 тысячу рублей прибыли.

Немалую роль в улучшении хозяйственной деятельности совхоза сыграла организаторская и массово-воспитательная работа, проводимая партийной организацией, члены которой расставлены на решающих участках совхозного производства и принимают самое активное участие в труде.

В совхозе хорошо знают руководителя полеводческой бригады коммуниста А. Рассадова. Большой опыт, умение работать с людьми обеспечивают ему успех в любом деле. Бригада получила самый высокий урожай льна. Каждый гектар посева его дал около 700 рублей дохода.

Умелым организатором показала себя член партии Е. Афанасьева. Много зоотехнику пришлось потрудиться, пока вверенная ей Мамонская молочнотоварная ферма стала одной из лучших в хозяйстве.

Примеров честного и добросовестного отношения к порученному делу у нас немало. Есть они среди механизаторов, полеводов, рабочих транспорта и тружеников животноводства. Полеводческая бригада, возглавляемая коммунистом П. Максимовым, тоже в числе передовых. Комбайнеры члены партии В. Филиппов, И. Яковлев, Н. Николаев убрали за сезон по 260—300 гектаров зерновых. Звено по возделыванию пропашных культур возглавляет член КПСС В. Григорьев. Хорошо работает доярка коммунистка М. Дмитриева и многие другие.

Труженики хозяйства с первых же дней нового года активно включились в решение хозяйственно-политических задач завершающего года семилетки. Основное внимание партийная организация обращает сейчас на организованное проведение зимовки скота. На всех фермах установлен строгий контроль за уходом и содержанием животных, за соблюдением распорядка дня и рациона кормления. Любому неполадку на ферме дается острая политическая оценка, принимаются срочные меры к исправлению положения. Из поля зрения коммунистов не ускользают вопросы, связанные с механизацией трудоемких процессов в животноводстве. Сейчас на фер-

мах бесперебойно работают доильные установки, механизировано водоснабжение.

Постоянная помощь, контроль, забота о людях положительно влияют на дела. В настоящее время заметно увеличивается производство молока и продажа его государству. Коллектив совхоза не сомневается, что план первого квартала по продаже молока и мяса будет выполнен досрочно.

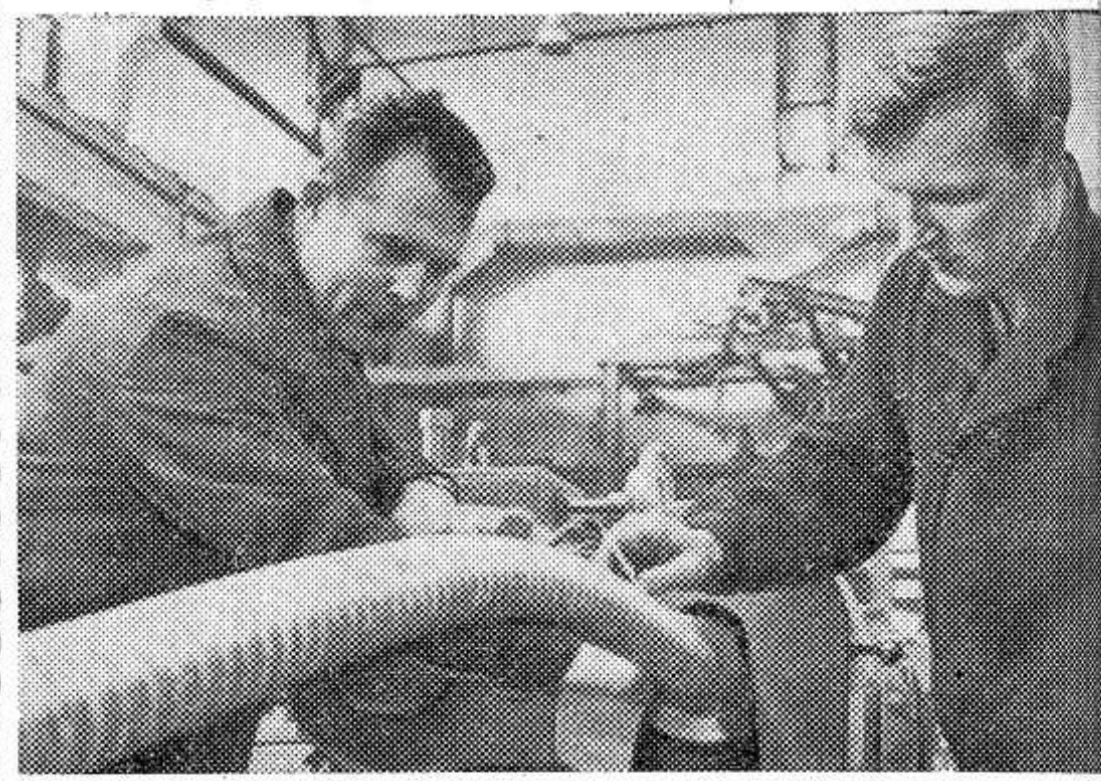
Не меньшее внимание партийная организация уделяет и подготовке к весенне-полевым работам. У нас есть все возможности во всеоружии встретить сев и провести его в сжатые сроки, на высоком агротехническом уровне. Мы располагаем достаточным количеством техники. К первому января механизаторы завершили ремонт почвообрабатывающих машин, а к 20 — весь тракторный парк.

Высокими темпами идет наработка органических удобрений. Яровой клин на поля уже высеян почти шесть тысяч тонн навоза и 1.500 тонн торфа. До лучших кондиций доведен семенной материал и обеспечено ему надежное хранение.

Обеспечить высокий трудящийся подъем рабочих немисливо — это постоянная, целеустремленная массово-политическая и воспитательная работа. У нас работает большой коллектив агитаторов, пропагандистов, лекторов и кладчиков. Во всех отделениях бригадах, на фермах мы регулярно читаем лекции, доклады, проводим беседы. Это мобилизует трудящихся на новые трудовые успехи.

А. Сергеев,

секретарь парторганизации совхоза «Красногородский».



В НАШЕЙ стране борьба с преступными проявлениями и антиобщественными проступками проводится не только административными органами: милицией, прокуратурой, судом. В дело охраны общественного порядка, социалистической собственности, имущества, жизни и здоровья трудящихся широко вовлекается само население и общественные организации.

Формы и методы участия общественности в борьбе с преступностью разнообразны. В колхозах, совхозах, на предприятиях нашего района созданы народные дружины, на селе работают 50 общественных судов и в городе — 20 товарищеских судов. Народные дружины оказывают большую помощь работникам милиции в задержании нарушителей общественного порядка. Дружинники патрулируют по городу, дежурят в домах культуры, у кинотеатров, в клубах, в местах молодежных гуляний, стремятся предотвратить преступления. Неплохо поставлена работа народных дружин на ремзаводе, в объединении «Сельхозтехника», в совхозе «Красный фронтовик», в колхозе «XXI партсъезд».

Заслуженным авторитетом пользуются товарищеские суды, куда люди обращаются с различными вопросами. Решения товарищеских судов, вынесенные от имени общественности, являются окончательными и не подлежат обжалованию.

За совершение незначительных преступлений народный суд передает правонарушителей на перевоспитание коллективам предприятий, учреждений. И такая мера

## Общественность помогает

общественного воздействия, как правило, оправдывается, если коллектив правильно понимает свою задачу и действительно стремится перевоспитать своего товарища по труду. В этом важном деле формализм недопустим, иначе и доброе начало может кончиться плохим последствием.

Вот, к примеру, такой случай. В июле прошлого года народный суд, по ходатайству коллектива автоколонны № 1300, передал на поруки и перевоспитание шофера Геннадия Атвасита, который впервые привлекался к уголовной ответственности за хулиганство. После суда Г. Атвасит продолжал недостойно вести себя. Но это не встревожило коллектив. В конце декабря Г. Атвасит в нетрезвом состоянии снова совершил тяжкое преступление, за которое скоро предстанет перед судом. Коллектив автоколонны вынужден был отказаться от своего решения о принятии на поруки Г. Атвасита.

Одной из форм участия общественности в борьбе с преступностью является работа общественных помощников следователей прокуратуры, которые работают уже в течение трех лет. К этой работе привлечено 34 человека, способных на деле оказывать помощь следственным органам в раскрытии и предупреждении преступлений. Для повышения деловой квалификации с общественными следователями регулярно проводятся семинары, перед ними ставятся конкретные задачи.

Можно отметить хорошую работу общественных следователей, как-то: инженера-строителя колхозно-совхозного управления А. П. Васильева, начальника почтового отделения связи Духново В. Ф.

Кондратьевой, управляющего отделением совхоза «Глубоковский» А. С. Сергеева, учителя Бальтинской школы Ф. И. Иванова, бухгалтера колхоза «Память Ильича» Н. Ф. Томсина.

В чем же заключается их помощь следователям прокуратуры? Так, при расследовании уголовного дела на бывшего председателя колхоза «Ленинский путь» С. П. Павлова и бухгалтера этого же колхоза Н. П. Васильеву инженер-строитель А. П. Васильев представил данные по расходу строительных материалов на животноводческие постройки колхоза. Эти данные явились вескими доказательствами, изобличающими С. П. Павлова в расхищении колхозного шифера.

При расследовании уголовного дела на бывшего кассира колхоза «Восход» А. С. Дубровиной обще-

ственный помощник следователя В. Ф. Кондратьева помогла установить и вызвать свидетелей, после допроса которых под тяжестью улик А. С. Дубровина призналась в растрате колхозных денежных средств.

Бухгалтер колхоза «Память Ильича» Н. Ф. Томсин по своей инициативе выехал на место происшествия.

Управляющий отделением совхоза «Глубоковский» А. С. Сергеев проводит в коллективе профилактическую работу, беседует с рабочими на политические и правовые темы, в отделении значительно сократились правонарушения.

Недавно приказом прокурора области общественным следователям тт. А. П. Васильеву, В. Ф. Кондратьевой, А. С. Сергееву, Ф. И. Иванову, Н. Ф. Томсину объявлена благодарность.

А. Панов,

следователь прокуратуры, юрист I класса.

МОСКВА. Первый километр кабеля в гофрированной алюминиевой оболочке изготовлен впервые в нашей стране на московском заводе «Москабель». Установка для гофрирования оболочек имеет генератор постоянного тока, который вращает многоступенчатый редуктор, где вмонтирован специальный калибр, производящий гофрирование оболочки кабеля. Калибр меняется в зависимости от сечения кабеля. Новая гофрированная оболочка придает кабелю необходимую гибкость и значительно экономит расход алюминия. Первые сотни километров кабеля в гофрированной алюминиевой оболочке будут изготовлены уже в этом году.

НА СНИМКЕ: старший мастер прессового отделения цеха силовых кабелей М. Е. Лосев (слева) и сменный мастер С. П. Каташкин осматривают гофрированную оболочку кабеля.

Фото В. Кошевого.

Фотохроника ТАСС.

## ГАЗЕТЫ И ЖУРНАЛЫ — КАЖДОЙ СЕМЬЕ

ПРОШЕДШАЯ подписка на газеты и журналы на январь 1965 года показала, что интерес к советской печати у населения значительно возрос. И это закономерно. С культурным ростом нашего народа неизмеримо выросли его духовные запросы. По нашему району подписка на периодические издания увеличилась примерно на 5 тысяч экземпляров газет и журналов против января прошлого года. Так, в четвертой, пятой и шестой бригадах колхоза

имени Куйбышева, которые обслуживают отделения связи Позолотино, в среднем приходится на одно хозяйство около трех экземпляров газет и журналов. В отделении Заверняйка совхоза «Красный фронтовик», в колхозах «Восход», «Ленинский путь», имени Кирова, «Заря» на каждое хозяйство приходится по 2 экземпляра газет и журналов.

Однако есть у нас хозяйства, до которых не доходит печатное слово. Особенно мало выписывают периодических из-

даний в колхозах «Красная звезда» и «Вперед». В колхозе «Красная звезда» не охвачено подпиской свыше 80 хозяйств. В равных экономических условиях, например, находятся пригородные колхозы «Путь к коммунизму», «Вперед». Культурные же запросы колхозников сельхозарттели «Путь к коммунизму» гораздо шире. Газет и журналов в колхозе «Путь к коммунизму» выписывают значительно больше, чем в колхозе «Вперед».

Наша партия ежедневно добивается повышения идейно-политического уровня периодических изданий. Вместе с тем она безбедно их распространению.

Многие партийные организации предприятий, организаций, колхозов и совхозов оказали большую помощь работникам связи в распространении печати. Это дало рост количества подписчиков как в городе, так и на селе.

И. Виноградов, начальник агентства «Союзпечать».

«КРАСНЫЙ МАЯК»

2 стр. 5 февраля 1965 года.

У  
Сущн  
ит в  
изводств  
тели соор  
ми возмож  
ды возме  
чивают на  
щественн  
допускает  
затрат.  
Хозрасч  
производи  
ся мощны  
номики  
изводства  
ции. В эт  
деленный  
совхоза «  
Еще до  
производс  
там спец  
дый по  
соответст  
ную рабо  
В рас  
итоги ис  
хозяйств  
и бригад  
показате  
выми.  
При а  
ниеводств  
являем н  
отдельны  
передовы  
вскрывает  
производ  
руемом  
цию и пр  
бригад р  
нально э  
чение пр  
В 19  
ни  
звенья.  
вили тех  
ключили  
нами з  
же при  
Следует  
ванные  
роль дл  
сельско  
также  
произве  
ли себя  
ции тру  
С чу  
высоко  
Хоро  
нашей  
более  
венный  
пастби  
чать бо  
затрата  
При  
пастби  
ряд не  
с выбо  
смесей  
Где  
долгол  
о спос  
пойдет  
МЕСТ  
Мест  
конкр  
тывать  
венных  
ных с  
стояни  
его ро  
мешен  
и т. д.  
С то  
бовани  
дорог  
частях  
торфя  
влаги  
лнора  
для па  
выс у  
Цел  
тов ку  
на бол  
возмо

Сущность хозрасчета состоит в том, что затраты на производство и другие хозяйственные цели соотносятся с материальными возможностями совхоза, доходы возмещают расходы и обеспечивают накопления. При этом осуществляется режим экономии, не допускаются никакие излишние затраты.

Хозрасчет способствует росту производительности труда, является мощным средством подъема экономики, увеличения объема производства и удешевления продукции. В этом отношении есть определенный опыт в работе нашего совхоза «Красный фронтовик».

Еще до составления заданий по производству продукции и затратам специалисты хозяйства, каждый по своей отрасли, проводят соответствующую подготовительную работу.

В растениеводстве подводим итоги истекшего года в целом по хозяйству, а также по отделениям и бригадам. При этом фактические показатели сравниваются с плановыми.

При анализе состояния растениеводства за прошлые годы выявляем недостатки в производстве отдельных культур, изучаем опыт передовых бригад и рабочих, вскрываем резервы увеличения производства продукции в планируемом году. Доплата за продукцию и премии между работниками бригад распределяются пропорционально заработанному рублю в течение производственного года.

В 1964 ГОДУ у нас были организованы механизированные звенья. По каждому звену составили технологические карты и заключили трудовой договор с членами звена с оплатой по такому же принципу, как и в бригадах. Следует сказать, что механизированные звенья сыграли важную роль для повышения урожайности сельскохозяйственных культур, а также снижения себестоимости произведенной продукции, показали себя лучшей формой организации труда.

С чувством ответственности и высокого сознания трудились механизаторы.

Это, например, видно по опыту механизированного звена Леонида Антоновича Антонова, возделывавшего в прошлом году кукурузу на 100 гектарах. Если в целом по совхозу с каждого гектара посевов этой культуры собрано 268 центнеров зеленой массы, то в звене т. Антонова ее получено по 404,5 центнера.

На производство одного центнера продукции в совхозе затрачено 20 минут, а в механизированном звене Антонова — 13 минут. Себестоимость одного центнера зеленой массы кукурузы в целом по совхозу составляет 68 копеек, в механизированном звене — 45 копеек.

Или возьмем механизированное звено Демьяна Васильева, выращившего 100 гектаров картофеля. Здесь каждый гектар посевов дал 128 центнеров клубней, а в целом по совхозу их урожайность составила 98 центнеров. По совхозу себестоимость одного центнера клубней составляет 4 рубля 13 копеек, в звене т. Васильева — 3 рубля 67 копеек.

Если бы в целом урожай по хозяйству был получен в таком размере, как в звеньях, то совхоз дополнительно мог бы иметь 1.870 тонн кукурузного силоса и 1.050

**ЛИТОВСКАЯ ССР.** Введен в строй Ионавский завод азотных удобрений. Он построен за два с половиной года. Строительством велось индустриальными методами по экономичному проекту. Многие агрегаты установлены под открытым небом. Основная продукция завода — аммиачная вода — производится по сокращенному циклу. Это значительно удешевляет продукцию. В качестве основного сырья служат воздух и природный газ, поступающий по трубопроводу из Дашавы. Высокопроизводительную технику новостройке химической индустрии поставили предприятия Чехословакии.

Ионавский завод азотных удобрений ежегодно будет выпускать 430 тысяч тонн аммиачной воды.

НА СНИМКЕ: общий вид Ионавского завода азотных удобрений.

Фото Б. Бучалиса. Фотохроника ТАСС.

тонн картофеля. Экономия прямых затрат только по этим культурам составила бы 17,6 тысячи рублей.

Принцип материальной заинтересованности повысил трудовую активность членов звена, способствовал воспитанию у них чувства ответственности за свой участок работы. По окончательному расчету работники звена получили дополнительную поощрительную премиальную оплату 1.320 рублей, в том числе звеньевому т. Антонову выплачен 251 рубль.

В ТАКОМ же порядке поставлен внутривозрастной расчет и в животноводстве. Каждой животноводческой бригаде, исходя из имеющегося поголовья скота, а также его движения в течение года, разрабатывается и составляется производственный план по выходу продукции, сдаче ее государству и затратам на ее себестоимость. Помимо годового производственного плана, каждой бригаде дается месячное задание. Так же ежемесячно проверяется, анализируется работа каждой бригады.

Для успешного осуществления внутривозрастного расчета большое практическое значение имеет правильная организация текущего контроля за работой хозрасчетных подразделений. Необходимо осуществлять контроль за выявлением экономических результатов работы за месяц, квартал. При этом одновременно контролируются обе группы показателей — выход продукции и затраты на ее получение.

Путем постоянных анализов и применения своевременных мер,

направленных на увеличение производства продукции и снижение ее себестоимости в отделениях, мы добились успешного выполнения государственных планов.

Молока в истекшем году продано 18.670 центнеров при плане 16.400 центнеров. На 39 тысяч штук перекрыто задание по продаже яиц. Мясa сдан 5.041 центнер при плане 4.750 центнеров.

Труженики совхоза борются за рентабельную работу. В 1962 году совхоз имел убытков 556,6 тысячи рублей, в 1963 году — 321,2 тысячи рублей. А за прошлый год имеем 34 тысячи рублей прибыли при плановом убытке 115 тысяч рублей.

Экономическая эффективность достигнута в связи с реконструкцией животноводческих помещений, а также новой технологией выращивания поросят. Прежде всего вследствие реконструкции свинарников увеличилась нагрузка по использованию их производственной площади. Если раньше, до реконструкции, в помещении находилось 108 свиноматок, то теперь их содержится 320 голов. При этом каждый рабочий обслуживает в 2 раза больше животных.

Намного стали ниже себестоимость и затраты по содержанию свиноматок в рублях. При старой технологии затраты на свиноматку составляли в год 93 рубля 15 копеек, теперь они равняются 58 рублям 78 копейкам. Следовательно, только на содержании каждой свиноматки экономия прямых затрат составила 34 рубля 37 ко-

пеек. Себестоимость одного отъемного поросенка в двухмесячном возрасте снизилась на 1 рубль 86 копеек.

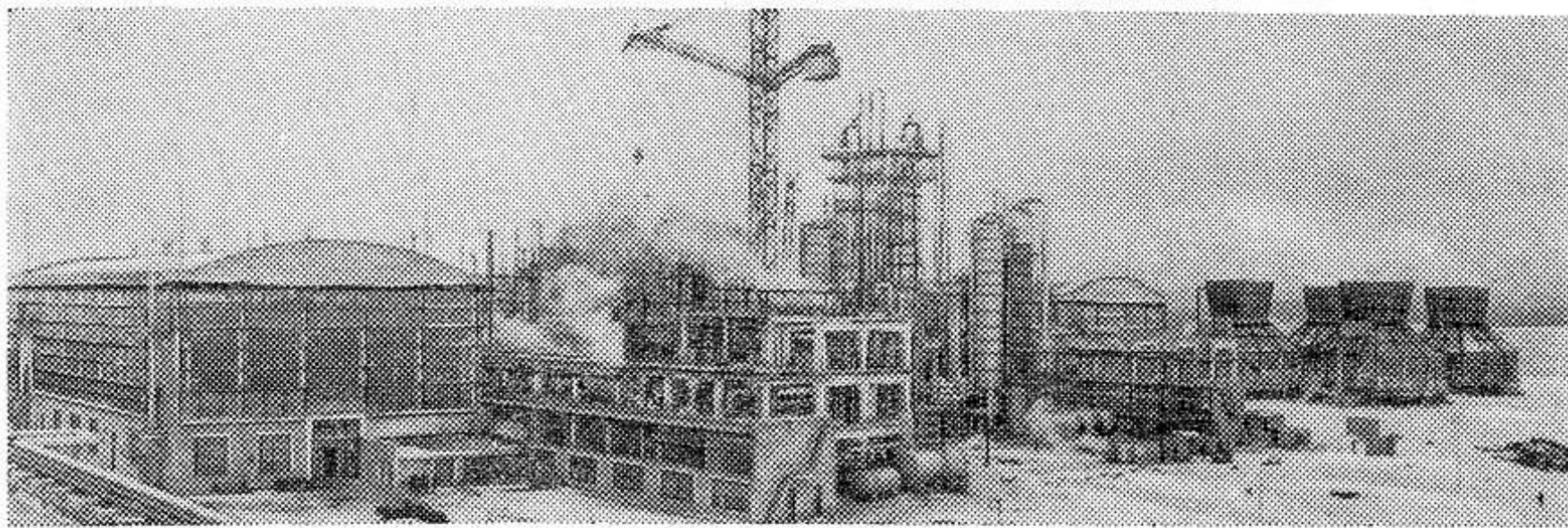
Важное значение для удешевления продукции сыграло внедрение искусственного осеменения свиней. И это вполне понятно. Для случки 3.600 свиноматок нашему хозяйству следовало бы иметь 200 хряков. А сейчас мы содержим 40 хряков. Нетрудно подсчитать, сколько денежных средств мы сэкономили благодаря внедрению этого мероприятия. Ведь на содержание одного хряка у нас затрачивается в год 250 рублей. А на содержание 160 лишних хряков шло бы ежегодно не менее 40 тысяч рублей.

Надо учитывать, что при внедрении искусственного осеменения у нас высвобождается большое количество кормов. Их вполне достаточно, чтобы откормить для продажи 1.300 поросят. Мы подсчитали, что благодаря введению искусственного осеменения свиней достигнуто 22 тысячи 724 рубля экономии денежных средств.

Большую роль в снижении себестоимости животноводческой продукции сыграла механизация труда на молочнотоварных фермах, в частности, пуск в эксплуатацию доильной установки «елочка».

Таковы результаты влияния хозрасчета на рост выхода продукции и снижения себестоимости в нашем хозяйстве.

Е. Александрова, старший экономист совхоза «Красный фронтовик».



Способы создания долголетних культурных пастбищ

Вырежь и сохрани

Хорошо известно, что в условиях нашей республики и района наиболее дешевый и высококачественный корм дают культурные пастбища. Они позволяют получать больше молока при меньших затратах.

При организации культурных пастбищ часто возникает целый ряд неясных вопросов, связанных с выбором места, подбором травосмесей и т. д.

Где лучше отводить места под долголетние культурные пастбища, о способах их создания и уходе и пойдет ниже речь.

МЕСТА ПОД ДОЛГОЛЕТНИЕ ПАСТБИЩА

Места надо отводить исходя из конкретных условий. Нужно учитывать структуру сельскохозяйственных угодий, наличие естественных сенокосов и пастбищ, их состояние, поголовье скота с учетом его роста в ближайшие годы, размещение животноводческих ферм и т. д.

С точки зрения почвенных требований, наиболее пригодны плодородные земли на пониженных частях рельефа (дерновоглебовые и торфяные почвы), так как запасы влаги здесь после проведения мелиорации наиболее благоприятны для получения высоких и устойчивых урожаев многолетних трав.

Целесообразно 25—40 процентов культурных пастбищ создавать на болотных почвах. Это дает возможность более равномерно обес-

печивать скот подножным кормом в течение всего пастбищного периода.

При определении необходимой площади культурных пастбищ нужно учитывать также их возможную урожайность. Так, при урожайности пастбищ 3500—4000 кормовых единиц с гектара, на одну корову и одну голову молодняка требуется 0,5—0,6 га, а при урожае в 2500 кормовых единиц — 0,8—1,0 га. Вообще же культурными пастбищами можно считать только такие, которые дают не менее 3500—4000 кормовых единиц с гектара.

СПОСОБЫ СОЗДАНИЯ КУЛЬТУРНЫХ ПАСТБИЩ

Культурные пастбища можно создавать путем поверхностного улучшения естественных сенокосов и пастбищ, посредством подсева трав и внесения удобрений, а также путем распахки и обсева непродуктивных пастбищ.

Для поверхностного улучшения пригодны суходольные, низинные и пойменные луга и пастбища, в травостое которых содержатся хотя бы в небольшом количестве клевер, мятлик, полевица белая, овсяница, тимофеевка. При систематическом внесении минеральных удобрений и через каждые 2—3 года по 15—20 тонн на гектар навоза или компоста и правильном пастбищном использовании урожай в первый же год увеличивается в 2—3 раза, а через 3—4 года обра-

зуется типичный пастбищный травостой.

Второй способ создания долголетних культурных пастбищ возможен только при систематическом ежегодном внесении удобрений и подсева трав.

Как показали исследования, урожай зерновых и пропашных культур после распахки многолетних трав, использованных на выпас

Специалист советует

или комбинированно — на сено и на выпас, в среднем на 10—20 процентов выше, чем после тех же трав, но использованных только на сено.

Третий способ создания долголетних культурных пастбищ на выродившихся малопродуктивных естественных кормовых угодьях можно проводить ускоренным методом путем посева многолетних трав. Перед их посевом проводится тщательная подготовка почвы (осушение, уничтожение кустарников, вспашка и разделка целины, внесение основного удобрения и его заделка).

Для быстрого создания типичного пастбищного травостоя высевается без покрова специальная пастбищная травосмесь. Однако многолетние травы можно высевать также и под покров зерновых,

зернобобовых, убираемых до цветения на зеленый корм или сено. В состав травосмеси в зависимости от почвенных разностей и условий увлажнения включаются 5—6 видов трав: два вида бобовых 7—10 кг (клевер белый плюс клевер красный или клевер белый плюс клевер розовый); 1—2 вида низовых злаков 6—10 кг (мятлик луговой, полевица белая, райграс пастбищный, овсяница красная) и 2—3 вида зерновых злаков 14—20 кг (тимофеевка луговая, овсяница луговая, лисохвост луговой, костер безостый).

УДОБРЕНИЕ ПАСТБИЩ

Без регулярного удобрения не может быть культурного пастбища.

Органические удобрения (торфо-навозные компосты и навоз) вносятся на культурные пастбища, расположенные на минеральных почвах, при урожайности 3000—4000 кормовых единиц и меньше через каждые 2—3 года по 15—20 тонн на гектар. Торфо-навозные компосты с точки зрения организации труда целесообразно вносить поздно осенью после заморозания почвы или зимой по снегу. Навозную жижу рекомендуется вносить весной в начале роста трав (не разбавленной) 20—25 тонн на гектар, или после первого или второго стравливания, разбавляя водой 2:1 или 1:1.

Обеспечение трав азотом на культурных пастбищах урожайностью до 3000 кормовых единиц с гектара можно проводить за счет клевера белого, доводя его содержание в травостое до 20—40 процентов. Для получения более высоких урожаев на долголетние культурные пастбища желательно вносить по 40—60 кг азота на гектар весной и после второго стравливания.

Культурные пастбища, расположенные на кислых почвах, следует известковать поздно осенью или зимой по снегу по 2—4 тонны на гектар периодически через каждые 6—7 лет.

Значительная часть культурных пастбищ, расположенных на болотистых почвах, нуждается в медных удобрениях. Внесение их следует производить периодически один раз в 5 лет по 25 кг медного купороса или 5—10 центнеров колчеданных огарков на гектар.

Б. КУДЕЛИН, кандидат сельскохозяйственных наук, г. Виляны, Резекненский район, Латвийской ССР.

# Об утверждении окружных избирательных комиссий по выборам в Опочецкий городской Совет депутатов трудящихся

Решение исполкома горсовета от 3 февраля 1965 года

На основании ст. ст. 54, 55, 56 «Положения о выборах в краевые, областные, районные, городские, сельские и поселковые Советы депутатов трудящихся РСФСР» исполком городского Совета решает: Образовать в городе Опочке окружные избирательные комиссии по выборам в Опочецкий городской Совет депутатов трудящихся в составе следующих представителей общественных организаций и обществ трудящихся:

## СУЩЕВСКИЙ

### ИЗБИРАТЕЛЬНЫЙ ОКРУГ № 1

Председатель окружной избирательной комиссии — Полотов Геннадий Иванович — от коллектива рабочих и служащих Опочецкого узла связи.

Заместитель председателя окружной избирательной комиссии — Родичев Василий Тимофеевич — от первичной коммунистической партийной организации ремонтного завода.

Секретарь окружной избирательной комиссии — Палкина Галина Степановна — от коллектива учителей педагогического училища.

Члены окружной избирательной комиссии:

Чусовитина Антонина Александровна — от коллектива рабочих, инженерно-технических работников и служащих льнозавода,

Никандрова Алея Ивановна — от первичной коммунистической партийной организации спиртозавода.

## МАРКОВСКИЙ

### ИЗБИРАТЕЛЬНЫЙ ОКРУГ № 2

Председатель окружной избирательной комиссии — Боровиков Василий Яковлевич — от первичной коммунистической партийной организации Госбанка.

Заместитель председателя окружной избирательной комиссии — Григорьев Иван Григорьевич — от профессионального союза работников коммунальных и бытовых предприятий ремонтно-строительного участка.

Секретарь окружной избирательной комиссии — Верижникова Валентина Никифоровна — от первичной организации Всесоюзного Ленинского Коммунистического Союза Молодежи Госбанка.

Члены окружной избирательной комиссии:

Решупина Валентина Михайловна — от коллектива работников школы-интерната,

Торженев Николай Яковлевич — от профессионального союза работников строительства и промышленных строительных материалов.

## ВЕСЕЛЫЙ

### ИЗБИРАТЕЛЬНЫЙ ОКРУГ № 3

Председатель окружной избирательной комиссии — Зуев Иван Дмитриевич — от первичной коммунистической партийной организации городского Совета.

Заместитель председателя окружной избирательной комиссии — Гопанков Михаил Ермолаевич — от первичной коммунистической партийной организации строительного участка.

Секретарь окружной избирательной комиссии — Мелихова Лидия Алексеевна — от коллектива рабочих и служащих маслозавода.

Члены окружной избирательной комиссии:

Пименова Татьяна Егоровна — от профессионального союза работников коммунальных и бытовых предприятий комбината бытового обслуживания населения,

Иванов Иван Иванович — от коллектива рабочих, инженерно-технических работников и служащих ремонтно-строительного участка.

## ОСТРОВСКИЙ

### ИЗБИРАТЕЛЬНЫЙ ОКРУГ № 4

Председатель окружной избирательной комиссии — Александров Иван Александрович — от первичной коммунистической партийной организации спиртозавода.

Заместитель председателя окружной избирательной комиссии — Трофимов Тимофей Федорович — от коллектива рабочих, инженерно-технических работников и служащих филиала Ленинградского текстильно-галантерейного производственного объединения «Север».

Секретарь окружной избирательной комиссии — Егорова Антонина Ильинична — от коллектива рабочих и служащих конторы коммунальных предприятий и благоустройства.

Члены окружной избирательной комиссии:

Орехов Михаил Александрович — от профессионального союза работников связи, автомобильного транспорта и шоссейных дорог автоколонны № 1300.

Афанасьева Мария Васильевна — от коллектива рабочих, инженерно-технических работников и служащих автоколонны № 1300.

## РУБЛЕВСКИЙ

### ИЗБИРАТЕЛЬНЫЙ ОКРУГ № 5

Председатель окружной избирательной комиссии — Кузьмин Иван Кузьмич — от первичной коммунистической партийной организации городского Совета.

Заместитель председателя окружной избирательной комиссии — Белобородов Василий Федорович — от коллектива рабочих, инженерно-технических работников и служащих строительного участка.

Секретарь окружной избирательной комиссии — Клокова Инна Казимировна — от коллектива рабочих и служащих Опочецкого отделения откормочного совхоза «Глубоковский».

Члены окружной избирательной комиссии:

Гашинина Ефросинья Петровна — от профессионального союза работников коммунальных и бытовых предприятий конторы коммунального хозяйства,

Александрова Валентина Александровна — от коллектива работников школы-интерната.

## ПУШКИНСКИЙ

### ИЗБИРАТЕЛЬНЫЙ ОКРУГ № 6

Председатель окружной избирательной комиссии — Алексеев Михаил Васильевич — от профессионального союза работников госторговли и потребкооперации торговой конторы.

Заместитель председателя окружной избирательной комиссии — Нилов Евгений Александрович — от первичной коммунистической партийной организации автоколонны № 1300.

Секретарь окружной избирательной комиссии — Константинова Людмила Александровна — от коллектива рабочих и служащих педагогического училища.

Члены окружной избирательной комиссии:

Клейменова Галина Михайловна — от коллектива рабочих и служащих педагогического училища,

Юдина-Шульц Алина Федоровна — от коллектива рабочих и служащих торговой конторы.

## КАЛИНИНСКИЙ

### ИЗБИРАТЕЛЬНЫЙ ОКРУГ № 7

Председатель окружной избирательной комиссии — Родичев Михаил Васильевич — от профессионального союза работников госучреждений райисполкома.

Заместитель председателя окружной избирательной комиссии — Виноградов Иван Семенович — от первичной коммунистической партийной организации узла связи.

Секретарь окружной избирательной комиссии — Тихомирова Валентина Никитична — от коллектива работников детского сада-яслей № 1.

Члены окружной избирательной комиссии:

Голубев Александр Петрович — от коллектива рабочих, инженерно-технических работников и служащих дорожно-эксплуатационного участка № 144 управления дороги Ленинград—Киев,

Карсакова Мария Михайловна — от профессионального союза работников пищевой промышленности хлебокомбината.

Члены окружной избирательной комиссии:

Сапегин Александр Сергеевич — от коллектива учителей общеобразовательной трудовой политехнической школы № 4 с производственным обучением,

Мышинский Геннадий Тимофеевич — от профессионального союза работников коммунальных и бытовых предприятий комбината бытового обслуживания населения.

Заместитель председателя окружной избирательной комиссии — Никандрова Вера Николаевна — от первичной коммунистической партийной организации производственного колхозно-совхозного управления.

Секретарь окружной избирательной комиссии — Кабышева Лидия Алексеевна — от первичной коммунистической партийной организации хлебокомбината.

Члены окружной избирательной комиссии:

Суковатова Нина Яковлевна — от коллектива работников ветеринарно-бактериологической лаборатории и мясо-молочнопещевой контрольной станции,

Евдокимов Павел Иванович — от коллектива рабочих и служащих конторы коммунальных предприятий и благоустройства.

## ПОЧТОВЫЙ

### ИЗБИРАТЕЛЬНЫЙ ОКРУГ № 9

Председатель окружной избирательной комиссии — Иванов Виктор Петрович — от первичной коммунистической партийной организации городского Совета.

Заместитель председателя окружной избирательной комиссии — Филиппов Алексей Филиппович — от первичной коммунистической партийной организации ремонтного завода.

Секретарь окружной избирательной комиссии — Мурашова Зинаида Фоминична — от коллектива рабочих и служащих средней общеобразовательной трудовой политехнической школы № 4 с производственным обучением.

Члены окружной избирательной комиссии:

Пчелина Галина Георгиевна — от коллектива рабочих и служащих конторы коммунальных предприятий и благоустройства,

Иванова Евгения Васильевна — от профессионального союза работников пищевой промышленности хлебокомбината.

## КОММУНАЛЬНЫЙ

### ИЗБИРАТЕЛЬНЫЙ ОКРУГ № 10

Председатель окружной избирательной комиссии — Терешенков Николай Иванович — от коллектива учителей восьмилетней школы № 1.

Заместитель председателя окружной избирательной комиссии — Васильев Анатолий Константинович — от профессионального союза работников госторговли и потребкооперации торговой конторы.

Секретарь окружной избирательной комиссии — Гайнцева Анна Константиновна — от коллектива рабочих и служащих педагогического училища.

Члены окружной избирательной комиссии:

Виноградова Евгения Федоровна — от коллектива рабочих, инженерно-технических работников и служащих лесхоза,

Сморodin Николай Петрович — от профессионального союза работников коммунальных и бытовых предприятий конторы коммунального хозяйства и благоустройства.

## КРАСНОАРМЕЙСКИЙ

### ИЗБИРАТЕЛЬНЫЙ ОКРУГ № 11

Председатель окружной избирательной комиссии — Марченко Александр Фокич — от первичной коммунистической партийной организации торговой конторы.

Заместитель председателя окружной избирательной комиссии — Федоров Иван Федорович — от коллектива рабочих и служащих педагогического училища.

Секретарь окружной избирательной комиссии — Андреева Анна Петровна — от первичной коммунистической партийной организации районной больницы.

Члены окружной избирательной комиссии:

Сапегин Александр Сергеевич — от коллектива учителей общеобразовательной трудовой политехнической школы № 4 с производственным обучением,

Мышинский Геннадий Тимофеевич — от профессионального союза работников коммунальных и бытовых предприятий комбината бытового обслуживания населения.

## ТРУДОВОЙ

### ИЗБИРАТЕЛЬНЫЙ ОКРУГ № 12

Председатель окружной избирательной комиссии — Степанов Тимофей Ильич — от первичной коммунистической партийной организации районного отдела милиции, суда и прокуратуры.

Заместитель председателя окружной избирательной комиссии — Фролов Степан Яковлевич — от первичной коммунистической партийной организации ДОСААФ.

Секретарь окружной избирательной комиссии — Яковлева Светлана Михайловна — от коллектива рабочих и служащих торговой конторы.

Члены окружной избирательной комиссии:

Воронова Тамара Ильинична — от профессионального союза работников пищевой промышленности хлебокомбината,

Семенов Евгений Павлович — от коллектива рабочих, инженерно-технических работников и служащих автоколонны № 1300.

## НАБЕРЕЖНЫЙ

### ИЗБИРАТЕЛЬНЫЙ ОКРУГ № 13

Председатель окружной избирательной комиссии — Ходорченко Петр Михайлович — от первичной коммунистической партийной организации ДОСААФ.

Заместитель председателя окружной избирательной комиссии — Егоров Василий Гаврилович — от первичной коммунистической партийной организации спиртозавода.

Секретарь окружной избирательной комиссии — Иванова Антонина Васильевна — от коллектива рабочих и служащих учебно-производственного предприятия ВОС.

Члены окружной избирательной комиссии:

Михайлов Павел Федорович — от коллектива рабочих, инженерно-технических работников и служащих филиала Ленинградского текстильно-галантерейного производственного объединения «Север»,

Васильева Клара Ивановна — от коллектива работников школы-интерната.

## ЛЕНИНСКИЙ

### ИЗБИРАТЕЛЬНЫЙ ОКРУГ № 14

Председатель окружной избирательной комиссии — Пискунов Андрей Афанасьевич — от первичной коммунистической партийной организации городского Совета.

Заместитель председателя окружной избирательной комиссии — Пирожова Евдокия Тимофеевна — от профессионального союза работников высшей школы и научных учреждений педагогического училища.

Секретарь окружной избирательной комиссии — Сафронова Валентина Васильевна — от коллектива работников школы-интерната слабослышащих детей.

Члены окружной избирательной комиссии:

Семенова Екатерина Ивановна — от профессионального союза работников госторговли и потребкооперации торговой конторы,

Орлова Антонина Яковлевна — от коллектива рабочих, инженерно-технических работников и служащих дорожно-эксплуатационного участка № 144 Упрдора Ленинград—Киев.

## НЕКРАСОВСКИЙ

### ИЗБИРАТЕЛЬНЫЙ ОКРУГ № 15

Председатель окружной избирательной комиссии — Федоров Иван Федорович — от коллектива учителей средней общеобразовательной трудовой политехнической школы № 4 с производственным обучением.

Заместитель председателя окружной избирательной комиссии — Моногарова Лидия Ивановна — от коллектива рабочих, инженерно-технических работников и служащих производственного колхозно-совхозного управления.

Секретарь окружной избирательной комиссии — Жгун Антонина Андреевна — от коллектива учителей восьмилетней школы № 1.

Члены окружной избирательной комиссии:

Иванова Екатерина Ивановна — от первичной коммунистической партийной организации торговой конторы,

Мутасова Светлана Владимировна — от первичной организации Всесоюзного Ленинского Коммунистического Союза Молодежи маслозавода.

## ПУСТОШКИНСКИЙ

### ИЗБИРАТЕЛЬНЫЙ ОКРУГ № 16

Председатель окружной избирательной комиссии — Савина Вера Михайловна — от коллектива рабочих и служащих швейного цеха № 2.

Заместитель председателя окружной избирательной комиссии — Иванов Анатолий Михайлович — от коллектива рабочих и служащих торговой конторы.

Секретарь окружной избирательной комиссии — Комиссаровская Надежда Тимофеевна — от коллектива рабочих, инженерно-технических работников и служащих хлебокомбината.

Члены окружной избирательной комиссии:

Соловьев Николай Николаевич — от коллектива рабочих и служащих стройучастка,

Васильев Владимир Васильевич — от коллектива рабочих и служащих комбината бытового обслуживания населения.

## ГУСАКОВСКИЙ

### ИЗБИРАТЕЛЬНЫЙ ОКРУГ № 17

Председатель окружной избирательной комиссии — Банина Анастасия Михайловна — от коллектива учителей восьмилетней школы № 1.

Заместитель председателя окружной избирательной комиссии — Кармышкин Иван Иванович — от первичной коммунистической организации автобазы транспортного управления Ленсовнархоза.

Секретарь окружной избирательной комиссии — Васильева Вера Трифоновна — от коллектива учителей восьмилетней школы № 1.

Члены окружной избирательной комиссии:

Орлов Иван Михайлович — от профессионального союза работников госторговли и потребкооперации торговой конторы,

Михайлов Михаил Михайлович — от коллектива рабочих, инженерно-технических работников и служащих автоколонны № 1300.

(Окончание в следующем номере).

Редактор С. Ф. МУРЫГИН.

## КИНО

Сегодня в Опочке

«МАЯК»

Новый художественный фильм



Председатель

Начало сеансов в 17, 19 и 21 час

Наш адрес: г. Опочка, Дом Советов (2-й этаж)  
ТЕЛЕФОНЫ: редактора — 105, идеологического отдела — 185, зам. редактора, отдела писем, секретариата, отдела сельского хозяйства, корреспондента-организатора радиовещания — 77, бухгалтер и корректоров — 18, типографии — 34.

Опочечкая типография областного управления по печати

Заказ 300.

Тираж 8055.

В со

Подведены животны  
Что они пок  
В целом г  
лока на од  
его государ  
росли. Кварт  
вок выполн  
Однако м  
других рай  
маем одина  
ке. Причем  
достигнуты  
хозяйств, т  
«Вперед», «  
«Память И  
пусть», совх  
вик», где кв  
дажи мол  
50—70 проц  
Можно на  
доярков, ко  
всю душу в  
ше 300 кило  
коровы по  
Татьяна М  
«Путь к ко  
Дмитриева  
рова. В це  
ферме колх  
надой моло  
вил 235 кило

В числе  
район назв  
хозы «Сал  
харь». Они  
даже моло  
лишь на 3  
дукции про  
года сокра  
раза.

Это резул  
рукководит  
сева и Ив  
работы сам  
торые не в  
надов, до  
ние продук  
только 15 г  
молока от  
приемные  
осело в ко  
Плохо жив  
год жив  
«Красная  
пусть», «Р  
шева, вып  
план сдачи  
10 процент  
ция для от  
сит от сам  
ния к делу

Некоторые  
уже рапорт  
квартильн  
нов загото  
хвала работ  
зов «Новая  
бимова,  
«Красный



Вечер

В деревне  
колхозников  
тели имен  
вечер отды  
организовать  
восьмилетне  
ской школы  
Субботни  
ся на сла  
г-реподават  
Смирнов  
лад «Наука  
затем учас  
рили с р  
программой  
Долгими е  
ми провозж  
тельных ар  
ники.

по Н

ОБЪ

Тепло от  
хозники  
«Сила» ра  
тие — ром  
семье Вла  
даны Як  
бригадном  
председате  
республике  
ар вручил  
во о рожд  
а правлен  
подарок.

Колхоз «