

# Группа содействия партгосконтролю

ПО РЕШЕНИЮ ноябрьского Пленума ЦК КПСС в стране создана единая, всеохватывающая система партийно-государственного контроля. В Опочечком производственном управлении образованы и ведут плодотворную работу 69 групп содействия и 367 постов. В их составе 1.663 человека. Это авторитетные люди — коммунисты и беспартийные, колхозники и рабочие, специалисты сельского хозяйства и учителя.

Многие группы выбрали правильное направление — помогать партийным организациям в борьбе за выполнение государственных планов и заданий, за дальнейшее увеличение производства сельскохозяйственных продуктов.

Недавно комитет партийно-государственного контроля по Опочечкому производственному управлению на своем заседании, на которое были приглашены председатели ряда групп содействия, обобщил первый опыт группы содействия партгосконтролю колхоза «Память Ильича». Она создана в феврале этого года в количестве 35 человек и сразу приступила к работе. Для руководства группой избрано бюро.

Свою деятельность группа строит по плану. За истекший период проведено три заседания, на которых рассматривались материалы проверок. Народные контролеры этого колхоза начали с того, что взяли под лупу наблюдения подготовку к весеннему севу, затем следили за ходом полевых работ. В поле

зрения группы содействия находится общественное животноводство. Контролеры решительно добиваются наведения порядка на всех участках колхозного производства. Растет авторитет группы.

Активно действуют группы и посты в колхозах «Вперед», «XXI партсъезд», в совхозе «Глубоковский» и ряде других. С их помощью изжито много неполадков.

Вместе с тем в ряде мест группы содействия слабо берутся за работу. Плохо вникают в хозяйственные дела группы содействия и контрольные посты в колхозах имени Кирова, имени Дзержинского, имени Калинина, «Борец», совхозе «Вышгородский». Только этим можно объяснить наличие здесь многих недостатков.

Не чувствуется зоркого глаза народных контролеров и в колхозе «Маяк». Хуже того, председатель группы содействия т. Петров, работая кладовщиком, допустил порчу семян. Видимо, партийная организация порекомендует на этот пост более достойного, инициативного товарища.

Много дел и забот сейчас у контролеров. Необходимо держать под неослабным вниманием ход подготовки к уборке урожая, заготовку кормов, сохранность и

использование сельскохозяйственной техники, вопросы развития животноводства. И не только держать, но и добиваться, чтобы все замеченные недостатки были быстро изжиты.

Народные контролеры — активные помощники партийных организаций в борьбе с недостатками в хозяйственном и культурном строительстве. Партийные организации обязаны помогать группам содействия, внимательно прислушиваться к замечаниям членов групп и постов, добиваться устранения тех или иных неполадков.

# III пленум ЦК ВЛКСМ

В Москве во Дворце пионеров на Ленинских горах 9 июля открылся III пленум ЦК ВЛКСМ. Участники его обсудят итоги июньского Пленума ЦК КПСС и задачи комсомольских организаций в воспитании советской молодежи на современном этапе строительства коммунизма.

С докладом выступил первый секретарь ЦК ВЛКСМ С. Павлов. Он подчеркнул, что июньский Пленум Центрального Комитета КПСС — важнейшее событие в жизни нашей партии, всего советского народа.

Докладчик подробно остановился на вопросах воспитатель-

ной работы среди молодежи. Большое внимание тов. Павлов уделил вопросам развития литературы и искусства на современном этапе.

Один из разделов доклада был посвящен анализу перестройки комсомольских органов по производственному принципу. Эта перестройка внесла качественные изменения в идеологическую работу с молодежью, помогла сделать ее еще более конкретной, целеустремленной, действенной.

По докладу начались прения. (ТАСС).

ПРОЛЕТ АРИИ ВСЕХ СТРАН, СОЕДИНЯЙТЕСЬ!

# КРАСНЫЙ МАЯК

Орган парткома Опочечного производственного колхозно-совхозного управления и Опочечного районного (сельского) Совета депутатов трудящихся

Год издания 2-й № 57 (231)

Пятница, 12 июля 1963 года

Цена 2 коп.

# ПО-УДАРНОМУ ВЕСТИ СЕНОКОС

## Дела идут хорошо

Колхоз «Путь к коммунизму» издавна славится высокой продуктивностью скота. Это результат того, что труженики артели неустанно заботятся об укреплении кормовой базы. Вот и в нынешнем году они дружно и организованно ведут сенокосение.

Хорошо идут дела в четвертой комплексной бригаде. Здесь до каждого колхозника доведено конкретное задание по заготовке сена. На лугах не только все трудоспособные, но и старики. Среди колхозников широко развернуто действенное социалистическое соревнование за высокую производительность труда.

Старательно работают Иван Алексеевич Алексеев, Матвей Владимирович Иванов, Алексей Андреевич Сергеев. Они ежедневно почти в полтора раза пе-

рекрывают нормы выработки. Нескошенных естественных трав в бригаде осталось немного. А сеяные травы уже полностью скошены. Это постарался коммунист Ефим Андреевич Андреев, работающий на тракторе «ДТ-20» с навесной косилкой. Высокопроизводительно используя технику, он делом отвечает на решения июньского Пленума Центрального Комитета КПСС.

— Нынче по плану нам требуется заготовить сто пятьдесят тонн сена, — говорит помощник бригадира Дмитрий Алексеевич Иванов. — Уже застоговано около ста тонн. Немало скошенной травы сушится.

В ближайшие дни бригада завершит сенокос и выполнит план заготовки грубых кормов для скота. Е. ГЕОРГИЕВ.

## В плену сорняков

Я работаю в Опочечкой автобазе № 31. Недавно по личным делам довелось побывать в третьей бригаде сельхозартели «Ленинский путь». У деревни Юрчаты обратил внимание на посевы картофеля, которыми занято

шесть гектаров. Остановился у картофельного поля и невольно возмутился: все поле покрыто сплоскими зарослями лебеды и сурепки. Оказывается, после посадки картофеля никто не приложил рук к посевам. Поле ни разу не бороновали, не производилось и окучивание.

На все эти безобразия с равнодушным взиранием бригадир т. Бойков. Впрочем, этому горе-бригадиру нет дела не только до посевов картофеля. Он наплеваательно относится и к кукурузе, которой занято два гектара. Кукуруза взошла хорошо и быстро идет в рост. Но сорняки еще выше «королевы полей».

Правлению колхоза «Ленинский путь» надо обратить внимание на состояние пропашных культур. Пора потребовать у бригадира т. Бойкова хозяйственного отношения к ним. Г. Иванов.

## ПОКАЗАТЕЛИ

хода заготовки кормов в хозяйствах производственного управления на 10 июля (в процентах к потребности)

Наименование колхозов и совхозов	Заготовлено		Наименование колхозов и совхозов	Заготовлено	
	сена	силоса		сена	силоса
«Борец»	49	—	«Вперед»	25	—
Им. Кр. Армии	36	11	«Большевик»	25	—
«Кр. фронтовик»	36	2	«Светлый путь»	25	—
«Заветы Ленина»	36	0,8	«Заря»	25	—
«Родина»	33	—	«Глубоковский»	25	—
«Организатор»	32	3	Им. Дзержинского	24	3
Им. Мичурина	32	—	«Дружба»	24	—
«Путь к коммунизму»	31	—	«Маяк»	23	6
«Кр. пограничник»	31	—	«Гранит»	23	—
Им. Калинина	30	3	«Путь Ленина»	22	0,4
«21-й партсъезд»	30	—	Им. Ленина	22	—
«Салют»	30	—	Им. Кирова	21	3
«Кр. пахарь»	30	—	«Авангард»	19	9
«Кр. звезда»	30	—	Им. Любимова	18	12
«Боец»	29	1,2	«Красногородский»	18	4
«Рассвет»	29	—	«Сила»	17	12
«Вышгородский»	28	5	«Кр. Октябрь»	17	5
Им. Куйбышева	28	0,1	Им. Жданова	17	—
«Урожай»	27	—	«Искра»	17	—
«Восход»	26	3	«Новая жизнь»	16	4
«Память Ильича»	26	—	«Кр. Заречье»	11	4
«Ленинский путь»	25	—	«Победа Ильича»	11	—
			«Россия»	9	4

## Работают на совесть

Николай Дмитриев в нынешнем году закончил курсы механизаторов при Красногородском отделении «Сельхозтехники». Правление сельхозартели «Искра» закрепило за ним трактор «ДТ-20» и доверило ухаживать за посевами.

И Дмитриев успешно справляется с делом. Он обработал гербицидами посевы льна и ку-

курузы на площади более 250 гектаров.

Есть и другие труженики, которые показывают образцы труда. Качественно произвел окучивание картофеля на 10 гектарах механизатор Михаил Орлов. Перевыполняют нормы выработки на уходе за посевами Николай Тимофеев, Николай Федоров, Николай Николаев и Алексей Васильев. Е. Стебельков.

## За пятидневку — 149 тонн

За последнюю пятидневку июля колхозники нашей сельхозартели застоговали 149 тонн сена. Особенно дружно ведут эту работу полеводы пятой бригады, которой руководит Борис Тимошенко. Они заготовили

вают ежедневно по 5—6 тонн сена. Успешно трудится машинист косилки Василий Алексеев.

В. Михайлов, бухгалтер колхоза «XXI партсъезд».

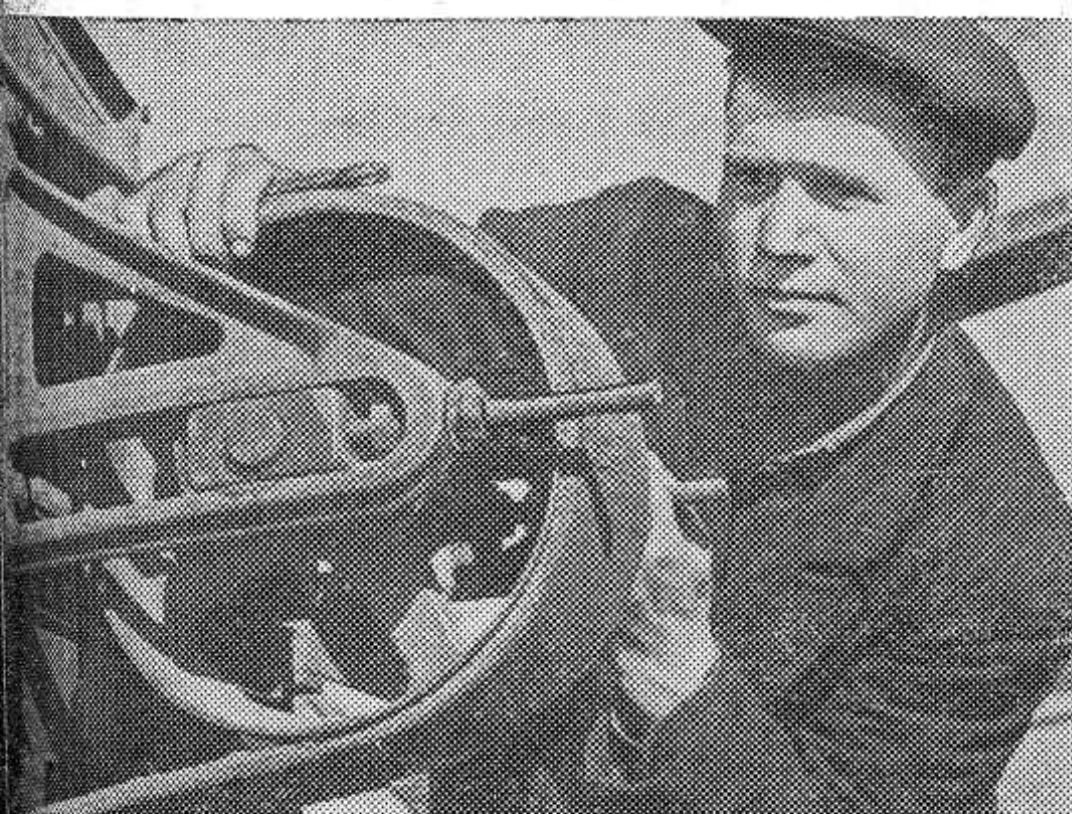
## РЕКОРД КРАЯ

КРАСНОДАР. Устьябинские механизаторы Петр Нарыжный и Анатолий Старченко вышли на первое место в соревновании коллективов уборочных агрегатов Кубани. Работая посменно на полях опытно-показательного семеноводческого хозяйства «Безанское», они за 21 час уложили в валки озимую пшеницу на 168 гектарах. Это больше пяти норм! Такого рекордного показателя на нынешней жатве не добивался ни один механизатор в крае.

Озимая пшеница в хозяйстве занимает свыше 4 тысяч гектаров. Большая часть ее уже уложена в валки. Массовость в прирешении широкозахватной техники — одна из отличительных сторон нынешней уборки в совхозе.

ВЛАДИМИРСКАЯ ОБЛАСТЬ. 240 гектаров отведено в этом году под посевы льна-долгунца в сельхозартели «Большевик» Меленковского производственного управления. Организовано проведение посевной, механизаторы уже сейчас готовятся к уборке урожая, приводят в порядок льноуборочную технику.

НА СНИМКЕ: механизатор колхоза «Большевик» Владимир Кандрушин ремонтирует льномотылку.





# Семена — золотой фонд хозяйства

НА ПРОТЯЖЕНИИ ряда последних лет в колхозах и совхозах управления собирают очень низкие урожаи. Одной из причин этого является запущенность семеноводства. Удельный вес посевов районированных сортов по зерновым культурам составляет только 49 процентов. Сортосеяние посева картофеля занимают лишь 30 процентов площади.

В колхозах и совхозах управления организовано 45 семеноводческих бригад и отделений. Но многие из них семеноводством по существу не занимаются. В этом повинны в первую очередь руководители хозяйств и агрономы.

Ежегодно колхозы и совхозы не обеспечивают себя семенами. Безответственное отношение к семеноводству привело к тому, что значительное количество хозяйства из года в год не обеспечивает себя собственными семенами и обращается к государству за ссудой. На весенний сев нынче получена от государства 1.191 тонна яровых зернобобовых культур.

Во многих хозяйствах ежегодно высевают значительное количество некондиционных по чистоте и всхожести семян. Это снижает урожайность и приводит к засорению полей.

Семенной материал и его качество — основной фактор, определяющий величину урожая каждой культуры. Семена, предназначенные для посева, должны принадлежать к определенному сорту, приспособленному к местным условиям, выращиваться в условиях высокой агротехники, быть чистыми и совершенно здоровыми, иметь высокую всхожесть и энергию прорастания. Важность семян не должна превышать норм, установленных для каждой культуры. Сортосеяние показали, что использование семян районированных сортов повышает урожай в среднем на 30 процентов.

В нашем управлении совхоз «Красный фронт», сельхозбригады «Путь к коммунизму», «Память Ильича», «Большевик» и другие перешли на сплошные сортосеяние посева и получают урожай значительно выше, чем раньше с ними хозяйства. И в ближайшее время переход на сплошное сортосеяние зерновых

и картофеля в преобладающем большинстве хозяйств района осуществляется крайне неудовлетворительно.

В колхозах «Боец», «Восход», «Красный Октябрь», «Родина», имени Калинина, имени Дзержинского и «Гранит» нет сортосеяния озимых. В четырех хозяйствах, в число которых входят «Красный Октябрь», «Победа Ильича» и «Красный пахарь», нет ни одного гектара сортосеяния яровых зерновых и бобовых. В колхозах имени Красной Армии, «Восход», «Авангард», «Красный пахарь», «Светлый путь», «Борец», «Путь Ленина» и «Маяк» нет сортосеяния картофеля.

Значительное количество высеянных нынче семян принадлежит к нерайонированным сортам. Кроме того, посевной материал районированных сортов имеет низкие репродукции и плохое качество, так как регулярно сортосеяния не производилось.

Необходимо в ближайшее время навести должный порядок в семеноводстве. Нынче и в последующие годы надо определить в каждом хозяйстве семеноводческие бригады и отделения. Им следует передать все сортосеяние семена для размножения, выделить достаточное количество органических и минеральных удобрений, почвообрабатывающую технику, зерноочистительные машины и складские помещения. Сельскохозяйственные работы в семеноводческих бригадах должны проходить в лучшие агротехнические сроки.

**СОРТОВОЙ СОСТАВ** культур сейчас в управлении разнообразен. Это явление ненормальное. Оно мешает делу. Наличие сортосеяния озимых культур позволяет в 1963 году колхозам и совхозам перейти на сплошные сортосеяния. Это даст возможность получать высокие урожаи. Необходимо получить сортосеяние зерно использовать на семена, особенно зерно лучших районированных сортов. Надо позаботиться о проведении межхозяйственного обмена семян. Эту работу нужно прово-

дять уже сейчас, без промедления. В настоящее время в колхозах и совхозах управления имеются сортосеяния нерайонированных сортов: яровая пшеница «тулун-70», ячмень «субмедикум-199» и «нутонс-187».

В озимом клину еще встречается рожь «вятка». Занимает она 8.580 гектаров. Рожь этого сорта сильно полегаёт. Это затрудняет механизированную уборку. Зерно мелкое и малоурожайное. Озимая рожь сорта «приекульская» районирована для всех областей, не полегаёт, даёт высокие урожаи в наших условиях. Из озимых культур колхозам и совхозам необходимо больше сеять пшеницу сорта «ППГ-599», который даёт урожай в наших условиях до 20 центнеров с гектара.

Многие руководители и специалисты совхозов и колхозов не принимают необходимых мер к налаживанию семеноводства, в ряде случаев терпимо относятся к фактам порчи сортосеяния. Некоторые хозяйства иногда допускают сдачу сортосеяния семян в счет плана хлебозаготовок без сортосеяния документов. Имеются также случаи, когда колхозы получают сортосеяние семена из хлебоприемных пунктов без сортосеяния документов. В этом прежде всего виноваты агрономы.

Производство семян элиты и первой репродукции возложено на областную сельскохозяйственную опытную станцию и учебное хозяйство «Удрийское». Великолукского сельскохозяйственного института. В 1963 году учхоз «Удрийское» выделил нашим колхозам и совхозам сортосеяние семена. Озимой ржи сорта «приекульская» элита в количестве 120 центнеров, озимой пшеницы сорта «ППГ-599» элитных 100 центнеров и первой репродукции 70 центнеров.

Колхозы и совхозы обязаны сосредоточить производство сортосеяния семян в семеноводческих бригадах и отделениях совхозов так, чтобы обеспечить размножение их, добиться полного удовлетворения потребностей хозяйств в качественном семенном материале.

Агрономам следует взять на строгий учет все сортосеяние посева зерновых и картофеля с тем, чтобы весь урожай клубней и зерна с этих участков был использован только на семенные цели. Надо обратить особое внимание на размножение ранних и среднеранних районированных и перспективных сортов.

**С ЦЕЛЮ УСКОРЕННОГО** получения элиты и первой репродукции районированных и перспективных сортов картофеля в текущем году во всех совхозах управления, а также колхозах «Путь к коммунизму», «XXI партсъезд», «Вперед», «Большевик», «Новая жизнь», «Память Ильича», «Светлый путь», имени Мичурина и «Урожай» будут проведены улучшающие отборы клубней на семенные цели. Их отберут в размерах не менее одной пятой части к потребности хозяйства для посева на семенных участках. Необходимо также обеспечить высеянные клубней в будущем году в питомниках размножения, а также провести апробацию всех сортосеяния посева. В дальнейшем это позволит произвести межхозяйственный обмен сортосеяния картофеля. В 1964 году во всех хозяйствах управления должны быть заложены семенные участки только сортосеяния клубнями.

Агрономам необходимо осуществлять в период уборки урожая строгий контроль за сортосеянием семенами, не допускать их смешивания при обмолаоте, очистке и хранении. Следует специалистам обратить внимание и на семеноводство кормовых культур.

Особое внимание заслуживает люпин однолетний и многолетний (алкогольный и безалкогольный). Многолетний люпин в наших условиях вызревает в конце июля. В тех колхозах, где он посеян, необходимо иметь семенные участки. Многолетний люпин можно подсеивать под покров и беспокровно с осени и весной, после сбора урожая оставлять как занятый пар на удобрение.

Требуется заниматься семеноводством бобовых. Однако для получения семян как бобовых, так и люпина необходимо проводить чеканку растений на третью часть, а также опрыскива-

ние их в период созревания пятнадцатипроцентным раствором цианмида кальция и соевым раствором. Эта работа проводится за 25—30 дней до начала уборки.

В эти дни необходимо продолжать уход за посевами семенных участков, прежде всего подкормку, а также сортовую и видовую прополку. Нельзя допускать в настоящее время иссушения почвы глубоким рыхлением в междурядьях пропашных культур, а также на посевах зернобобовых.

По-хозяйски должны заботиться о будущем урожае агрономы. Следует подготовить складские помещения, зерноочистительные машины, сушилки. Долг специалистов также провести своевременно апробацию сортосеяния посева. Сортосеяния документация при этом должна быть полной.

Руководителям, а также специалистам совхозов и колхозов пора всерьез и по-настоящему заняться семенным делом и ежегодно полностью обеспечивать хозяйства доброкачественными семенами.

Во главе семеноводческих бригад и отделений следует поставить специалистов, знающих правильное ведение семеноводства. Надо позаботиться о своевременной уборке урожая, очистке, просушке и правильном хранении семян. Сортосеяние надо использовать только на семенные цели.

Наконец, следует серьезно заняться за укрепление материально-технической базы семеноводческих бригад: обеспечить их в первую очередь зерноочистительными машинами, складами и сушильным хозяйством; в каждом колхозе и совхозе ввести материальную заинтересованность людей, занимающихся выращиванием семян.

Решив эти задачи, мы сможем сделать большой шаг на пути укрепления и развития зернового хозяйства района, повышения культуры земледелия в колхозах и совхозах.

**И. Сильченко,**  
старший агроном производственного колхозно-совхозного управления.

Иногда случается так, что сельские клубы и библиотеки, находясь на территории Совета, организуют не столько культурный отдых трудящихся, но и ведут пропаганду и распространение

**В доме агитатора**  
На территории колхоза «Урожай» уже несколько лет работает дом агитатора. Заведует им учительница местной школы Нина Валентиновна Петрова.  
В доме агитатора есть наглядная агитация, политическая, сельскохозяйственная и другая литература. Проводятся здесь и беседы. Но сейчас Нина Валентиновна ведет агитационную работу главным образом в поле. Большое внимание она уделяет пропаганде решений июньского Пленума ЦК КПСС.

**Откормочный пункт расширяется**  
Расширяется откормочный пункт конторы по заготовке скота. Сейчас рядом со старыми животноводческими помещениями строится новый кирпичный свинарник-откормочник на восемьсот голов. Скоро он будет сдан в эксплуатацию. Таким образом, вместимость животноводче-

ских помещений откормочного пункта увеличится более чем в два раза.  
В недалеком будущем развернется строительство еще одного свинарника-откормочника, рассчитанного на тысячу двести голов.

**Четверть миллиона пассажиров**  
Ежедневно из Опочки во все концы района и области курсируют автобусы и грузовые такси. Можно воспользоваться и легковой машиной. За шесть месяцев нынешнего года только на сельских маршрутах перевезена почти четверть миллиона пассажиров. В большинстве своем — это колхозники, рабочие совхозов.

Хорошо трудятся водитель автобуса Николай Иванович Сорокин и Владимир Павлович Павлов, водители легковых такси Валентин Федорович Малышев и Николай Степанович Алексеев. Все они борются за почетное звание ударника коммунистического труда.



Не за горами уборка урожая. Чтобы не опоздать с началом жатвы, агрономы все чаще и чаще осматривают поля. Наш фотокорреспондент запечатлел на пленку агронома колхоза «Путь к коммунизму»

т. Васильеву, когда она находилась на поле, занятом озимыми.

# В чем сила изотопов?

Для начала — неплохо

Радиоизотопы, «меченые» атомы, ядерные излучения... Печать, радио, телевидение сообщают: радиоизотопом иода начали лечить щитовидную железу; излучения радиоизотопа кобальта можно применять для борьбы со злокачественными опухолями, для уничтожения насекомых; с помощью «меченых» атомов можно изучать такие глубины процессов, происходящих в природе, в которые наука до сих пор была бессильна проникнуть...

Читатели в своих письмах просят редакцию рассказать, что такое изотопы, «меченые» атомы, ядерные излучения, в чем их сила, какое применение находят они в сельском хозяйстве?

В Москве, на Выставке достижений народного хозяйства есть павильон «Атомная энергия в мирных целях», где создан специальный раздел «Применение радиоизотопов и излучений в сельском хозяйстве». Мы попросили экскурсовода павильона Т. А. Коняеву ответить на вопросы, интересующие сельских тружеников.

**АТОМНАЯ** энергия—это чудо XX века—вызывает неизменный интерес у людей всего мира: она может быть и самой страшной разрушительной силой, и великой чудесницей, приносящей людям невиданные дары. В нашей стране атомная энергия используется в интересах людей труда, верно служит мирным целям советского народа. Медицина и металлургия, энергетика и космонавтика,—уже трудно назвать такую отрасль науки и народного хозяйства, где не находила бы она применения. Начался ее путь и в сельское хозяйство. Об этом рассказывают экспонаты нашей выставки.

Вот кусты и клубни картофеля. Они резко отличаются друг от друга даже по внешнему виду. Одни—обыкновенные, а другие—необычные: небольшой куст, очень широкие листья, на клубнях—поверхностные глазки. Существенны различия и у кукурузных початков, кустов хлопчатника, капусты и помидоров. Разнятся между собой колосья обычной пшеницы и новых ее видов. Таблицы, диаграммы, рисунки, снимки наглядно показывают, какие изменения происходят с сельскохозяйственными культурами, если в дело пущены изотопы...

Все вещества, имеющиеся в природе, состоят из атомов химических элементов. Каждый атом заключает в себе ядро и вращающиеся вокруг него электроны. Ядро в свою очередь состоит из частиц — протонов и нейтронов. Количество протонов в ядре всегда постоянно, а число нейтронов может меняться, отчего атомы и различаются по своему весу и массе. Атомы, у которых число нейтронов меняется, называются изотопами.

Некоторые изотопы обладают свойством при распаде выделять (излучать) энергию. В этом случае они называются радиоизотопами. Радиоактивность вещества обнаруживается и измеряется специальными, очень чувствительными счетчиками. Если кусочек соли радиоизотопа иода величина с горошину бросить, скажем, в озеро Байкал, его присутствие можно обнаружить у любого берега.

Около ста научно-исследовательских учреждений нашей страны при помощи изотопов ищут пути повышения урожайности сельскохозяйственных культур и продуктивности животноводства. Уже есть некоторые положительные результаты в этом деле. Наибольший интерес представляют различные исследования методом «меченых» атомов

и облучения семян различных культур. Расскажем подробнее об этом методе.

Если к какому-нибудь элементу добавлять его радиоизотоп, то весь путь этого элемента будет отмечен излучением. Радиоизотоп, сопровождающий основной элемент, как бы метит его атомы. Метод исследования, в котором изотоп используется в качестве своеобразной микрорадиостанции, сигнализирующей о всех превращениях того вещества, к которому он добавляется, называется методом «меченых» атомов. Его применение открыло в науке и технике новую страницу.

Только исследования методом «меченых» атомов позволили ученым впервые разгадать многие тайны природы. Им удалось, например, установить, что происходит в ростках огурцов и тыквы, в зернах пшеницы, в клубнях картофеля, в кукурузном початке, в коробочке хлопка, как питаются эти растения.

«Меченые» атомы помогают, не прибегая к полевым опытам, быстро давать сравнительную оценку сортам семян: раннеспелые они или позднеспелые, определять устойчивость сортов капусты к самому распространенному заболеванию — киле. В Литовском научно-исследовательском институте животноводства и на кафедре генетики в МГУ методом «меченых» атомов определяют будущую продуктивность коров уже в годовалом возрасте. Такое «предвидение» имеет огромное значение. Оно позволяет значительно быстрее выращивать гурты высокопродуктивного скота и заранее выбраковывать малопродуктивных животных. С помощью «меченых» атомов определяется качество дизельного масла, степень износа поршневых колец в тракторах и т. д.

Все более широко применяются ионизирующие излучения изотопов—в малых и больших дозах. Излучения в малых дозах используются для предпосевного облучения семян различных культур. Для этой цели существует передвижная установка ГУПОС, представленная в нашем павильоне. Под воздействием излучения нарушаются внутренняя структура и оболочка семян, активизируются окислительные и обменные процессы. Это повышает

**ВЧЕРА** исполнилось 42 года со дня образования первого народного правительства Монголии.

**НА СНИМКЕ:** жилые дома в Улан-Баторе.

Фотохроника ТАСС.

ет энергию прорастания семян, и растения развиваются быстрее.

Как показала практика, урожаи кукурузы, пшеницы, сахарной свеклы, кормовых бобов и различных овощей, полученные с полей, засеянных облученными семенами, повышаются на десять — тринадцать процентов; улучшается также качество зерна и плодов. В совхозе «Заокский» Московской области урожай зеленой массы кукурузы возрос на 67 центнеров с гектара. Повысилось ее качество: каждый гектар посевов дал 7.209 кормовых единиц — почти на полторы тысячи больше, чем там, где высевались необлученные семена. Кроме того, в каждой кормовой единице содержалось на пять граммов больше переваримого протеина. При этом происходит и еще одно интересное явление: за счет пробудившихся почек из пазух листьев вместо одного выходит целые «гроздья» недоразвитых початков. В результате кормовая ценность силовосы повышается.

Облучение клубней картофеля перед посадкой ускоряет прорастание почек, быстрее появляются всходы, — увеличивается мощность кустов, их продуктивность. Благодаря облучению в клубнях повышается содержание крахмала и витамина «С». Примерно так же действует облучение и на семена капусты, моркови, сахарной свеклы, хлопчатника. Облучать семена лучше всего за шесть—десять дней до посадки.

Ионизирующие излучения в больших дозах используются в селекции для получения новых желаемых форм растений и сокращения сроков выведения новых сортов. В институте цитологии и генетики Сибирского отделения Академии наук СССР семена яровой пшеницы подвергаются воздействию больших доз

ионизирующих излучений (гамма- и рентгеновых лучей, теплоты и быстрых нейтронов). Получены новые виды пшеницы с ценными в условиях Сибири признаками: устойчивостью против полегания, более быстрым созреванием (на восемь—десять дней раньше), повышенным качеством клейковины. Подобные работы проведены с картофелем, томатами, озимой пшеницей. Получены новые виды этих культур, обладающие лучшими, более продуктивными качествами.

Первые опыты по использованию радиоизотопов и ядерных излучений в сельском хозяйстве показывают, что в будущем они сыграют огромную роль в развитии всех отраслей колхозного и совхозного производства.

**Т. КОНЯЕВА.**  
Экскурсовод ВДНХ.

**МОСКВА.** Международные легкоатлетические традиционные соревнования на приз имени братьев Знаменских.

**НА СНИМКЕ:** победительница соревнований в метании копья Эльвира Озолина (СССР). Она установила новый мировой рекорд—59 метров 78 сантиметров.

Фото В. Шандрина.  
Фотохроника ТАСС.



## Не прошли и мимо плохих...

### Обзор писем

Пройдешь ли по колхозным полям, заглянешь ли на ферму, в библиотеку или магазин,—в любом месте встретишь людей, которых по первому взгляду определишь: хорошие это люди. Все у них доброе—и сердца, и отношение к работе, и поступки, пускай даже на первый взгляд мало заметные, обычные—такие, о которых, например, пишет опочканка М. Орлова:

«В городской бане работает гардеробщицей Ефросинья Максимовна Парменова,—читаем в письме.—Что за душевный она человек. Всех встречает приветливо, каждого вежливо обслужит. Увидев старушку, спешит ей навстречу: приведет к шкафчику, поможет раздеться, откроет дверь. Вот если бы такие люди были всюду».

А они везде и есть. И уж, конечно, в медицинских учреждениях, где, по словам многих наших читателей, «теплое, приободряющее слово помогает больному не меньше, чем иное лекарство». Такого мнения придерживается, в частности, и селькор из колхоза «Искра» Е. Стебельков, который тепло отзывается о враче Красногорской больницы Марии Никандровне Хурсановой. Десяткам, а то и сотням людей она спасла жизнь, вернула здоровье.

Да, трудно подобрать слова, чтобы отблагодарить врача, искусство которого победило недуг, снова сделало тебя полезным обществу человеком. Таков смысл письма М. Федоровой из Петровского сельсовета. Два года она не вставала с постели, потеряла всякую надежду на выздоровление. Но зато верила в силу передовой советской медицинской науки. Е. И. Красуля, местный медработник, днем и ночью навещала больную. И состояние ее улучшилось. «Сейчас,—пишет тов. Федорова,—я уже могу работать. Верю: скоро от недуга и признаков не останется». Такая

же уверенность и в письмах опочканца В. Тимофеева, жителей деревни Панино Глубоковского сельсовета А. Дьячуковой, З. Ивановой, Л. Кутузовой и А. Филипповой, которые тепло отзываются о медработниках В. Л. Новиковой и А. П. Степановой.

А вот письмо, которое прислал нам из Ленинграда Б. Корнеев. В нем говорится:

«Недавно я отдыхал в Опочечком районе. Часто бывал в магазине, за рубежом, в родного колхоза».

В стране, за рубежом, внимательно читал т. Григорьев материалы июньского Пленума КПСС. Карандашом подчёркивал строки, где говорится об идеологической работе с А. Т. Барановой придерживаются и руководители Красногорского сельпо, которые, охотно сообщили и дополнительные сведения о продавце: план товарооборота она систематически перевыполняет, закупает у населения много излишков сельскохозяйственных продуктов.

Как жаль, что такого старания в работе не хватает возчику Владимиру Килькову, который не спешит доставить хлеб в магазин, что расположен в дер. Лоси Партизанского сельсовета. «Из-за нерасторопности возчика,—жалуется в редакцию В. Разногозов,—мы, рабочие совхоза «Красногорский», вынуждены терять много времени, которое сейчас так дорого».

Сколько писем о хороших людях! Но только ли о хороших? Нет, есть и о плохих, для которых ничего не стоит оскорбить, обидеть человека, урвать от него то, что плохо лежит. Вот, напри-

мер, в этом письме критикуются те, кто по ночам забирается в чужие палисадники и рвет цветы, а то и вырывает их с корнями. Жаль только, что авторы не назвали фамилий «ночных гостей», как и «поскромничали» указали свои фамилии, поставив вместо них: граждане города.

Правильно поступил А. Дорошук из дер. Барсаново, что на территории колхоза «Путь к коммунизму»: под любой заметкой—будь она положительной или критической—должна стоять подпись автора. И он без колебаний поставил ее под жалобой на помещика скота, который, как утверждает тов. Дорошук, неправильно оценил его теленка, и в результате почти три тысячи голов молодняка. Свыше восьмисот животных в этом году уже отправлено для доращивания.

— Хорошие у нас люди на ферме,—говорит бригадир Владимир Шувалов.—За двадцать два свиноматками ухаживает Знаида Виноградова. По 8,5 пор-

### ПОГОДА

По данным бюро погоды, 7 июля на территории района ожидается умеренно-теплая погода с кратковременными дождями. Температура ночью плюс 7—9 градусов, днем — 17—22.

Редактор И. И. ЖЕЛЕЗНОВ.

Гаврилов Павел Иванович проживающий в деревне Пески Пригородного сельсовета Опочечского района, возбуждает дело о расторжении брака с Федоровой Валентиной Николаевной проживающей в деревне Ступино Краснооктябрьского сельсовета Опочечского района.

Дело подлежит рассмотрению в Опочечком народном суде.

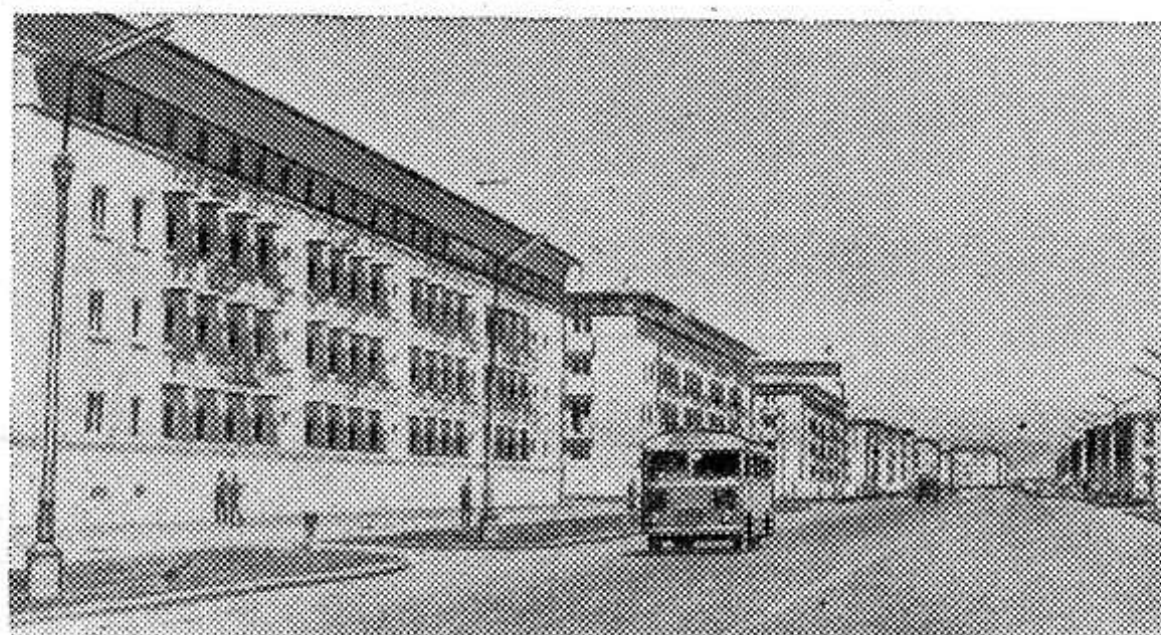
Адрес и телефоны редакции: Псковская область, г. Опочка Дом Советов (2-й этаж) Газета выходит

Телефоны: редактора—105, зам. редактора, секретариата и отдела писем—77, отдела сельского хозяйства—185, бухгалтерии и корректуры—18, типографии—34. по средам, пятницам и воскресеньям.

Заказ 1491

Опочечкая городская типография.

Тираж 7493



### ПОПРАВКА

В сводке по надоям молока на 1 июля 1963 года, опубликованной в нашей газете 7 июля, допущена неточность.

Следует считать, что надой молока от каждой фуражной коровы в июне составил:

в совхозе «Вышгородский» — 267 кг.,

в колхозе «Красное Заречье» — 225 кг.,

в совхозе «Красногорский» — 255 кг.,

в совхозе «Глубоковский» — 210 кг.,

в совхозе «Кр. фронтовик» — 257 кг.

на  
ни  
ти  
ме  
ко  
де  
лю  
зна  
нум  
пос  
что  
ско  
тов  
дол  
ние  
лов  
общ  
ду.  
В  
чел  
иде  
сти  
леж  
тель  
куль  
ки, п  
ны с  
ческ  
ся та  
серд  
Ок  
мощ  
но-пр  
денн  
Прак  
там, л  
деят.  
отек  
туры,  
Хоро  
ва ку  
ними  
вет М  
вет (п  
ва). И  
сельск  
ки, на  
рии Со  
только  
трудя  
лаганд  
всего  
достиг  
зяйстве  
Боль  
колхоз  
всегда  
ферма  
С  
В июне  
ском Сою  
ные зап  
вари  
для космо  
он центр  
ана.  
Полет р  
систем про  
ветствии с  
мой.  
В связи  
поможен з  
г. и втор  
той коорд  
в сообщен  
1963 года,  
плавания и