

# ПУТЬ К КОММУНИЗМУ

ОРГАН ОПОЧЕЦКОГО РК КПСС И РАЙОННОГО СОВЕТА  
ДЕПУТАТОВ ТРУДЯЩИХСЯ ПСКОВСКОЙ ОБЛАСТИ

Год издания 32 ПЯТНИЦА, 27 АПРЕЛЯ 1962 года. Цена 2 коп.  
№ 51 (5557)

## Заключительное заседание

25 апреля в Кремле продолжала работу сессия Верховного Совета СССР. В 10 часов утра в Большом Кремлевском дворце открылось совместное заседание Совета Союза и Совета Национальностей.

Бурными аплодисментами было встречено появление в правительственных ложах товарищей Л. И. Брежнев, Г. И. Воронов, А. П. Кирилленко, Ф. Р. Козлова, А. Н. Косыгина, О. В. Куусинена, А. И. Микоян, Н. В. Подгорного, Д. С. Полянского, М. А. Суслова, Н. С. Хрущева, Н. М. Шверникова, В. В. Гришина, Ш. Р. Рашидова, Н. Т. Мазурова, В. П. Мжаванадзе, В. В. Щербинского, П. Н. Демичева, Б. Н. Пономарева, А. Н. Шелпина.

Участники сессии обсуждали доклад министра иностранных дел СССР депутата А. А. Громыко о переговорах в Женеве. По докладу выступили депутаты Ш. Р. Рашидов (Узбекская ССР), А. Е. Корнейчук (Украинская ССР), З. В. Пушкарёва (Свердловская область), А. Н. Виташевич (Белорусская ССР), Г. Д. Джавахишвили (Грузинская ССР), А. П. Александров (Академия наук СССР), И. М. Семенов (Тульская область), С. П. Павлов (Москва).

Ораторы единодушно одобрили внешнеполитическую линию Советского правительства, подчеркивая, что оно прилагает огромные усилия, направленные на сохранение и упрочение всеобщего мира. В прениях особое внимание было уделено проблеме всеобщего и полного разоружения, предотвращения истребительной войны, запрещения испытаний ядерного оружия, заключения германского мирного договора и другим важным вопросам международной жизни.

Верховный Совет СССР единогласно принял постановление по докладу министра иностранных дел СССР депутата А. А. Громыко о переговорах в Женеве. В своем постановлении Верховный Совет одобрил внешнюю политику Советского правительства.

После этого сессия Верховного Совета СССР приступает к образованию правительства СССР.

Слово предоставляется Председателю Совета Министров СССР депутату Н. С. Хрущеву, встреченному бурными аплодисментами. Он вносит на утверждение сессии состав Совета Министров СССР.

Верховный Совет единогласно утверждает правительство СССР — Совет Министров Союза Советских Социалистических Республик.

Председателем Совета Министров СССР утвержден Н. С. Хрущев. Первыми заместителями Председателя Совета Министров СССР утверждены А. Н. Косыгин и А. И. Микоян, заместителями Председателя — А. Ф. Засядько, Н. Г. Игнатов, В. Н. Новиков, Н. Н. Руднев, Д. Ф. Устинов. Депутаты и гости горячо при-

ветствуют новый состав правительства Советского Союза.

Затем сессия переходит к избранию Верховного Суда СССР. Единогласно избирается состав суда. Председателем Верховного Суда СССР избран депутат А. Ф. Горкин, первым заместителем председателя В. В. Куликов, заместителем председателя Л. Н. Смирнов. Избраны также 13 членов Верховного Суда СССР и 45 народных заседателей.

Сессия Верховного Совета СССР переходит к рассмотрению следующего вопроса повестки дня — о выработке проекта новой Конституции СССР.

С краткой речью выступил Первый секретарь ЦК КПСС, Председатель Совета Министров СССР депутат Н. С. Хрущев, встреченный бурными аплодисментами.

В обсуждении вопроса приняли участие депутаты Д. А. Кунаев (Казахская ССР), М. А. Лаврентьев (Новосибирская область), О. И. Иващенко (Украинская ССР), Ю. М. Вечерова (Ивановская область), В. С. Толстинов (Ленинградская область).

По предложению члена Президиума ЦК КПСС, секретаря ЦК КПСС, депутата Ф. Р. Козлова, выступившего от имени партийной группы и советов старейшин, Верховный Совет СССР постановил образовать комиссию для подготовки проекта новой Конституции СССР. Председателем комиссии избран Первый секретарь ЦК КПСС, Председатель Совета Министров СССР депутат Н. С. Хрущев. Повестка дня исчерпана. Первая сессия Верховного Совета СССР шестого созыва объявляется закрытой. (ТАСС).

### В обкоме КПСС и облисполкоме

## О серьезных недостатках в развертывании весенне-полевых работ

Проверка показала, что в ряде колхозов и совхозов области с первых дней весеннего сева допускаются серьезные недостатки в организации весенне-полевых работ, нарушаются важнейшие агротехнические требования. Несмотря на установившуюся сухую погоду, зябь, как правило, не боронится, закрытие влаги не производится. Весновспашка практикуется без одновременного боронования.

Плохо организована работа по разбивке буртов органических удобрений, развозке и разбрасыванию их по полям. В ряде хозяйств неразбитые бурты сдерживают проведение обработки почвы и посева яровых культур.

Колхозы Новоржевского, Гдовского и ряда других районов до сих пор не определили четко структуру посевных площадей и потребность в семенах с расчетом на замену чистых паров занятыми. В колхозе «Свобода» Новоржевского района в производственный план включено на 100 гектаров зерновых культур меньше, чем предусматривалось при установлении структуры посевных площадей.

Во многих хозяйствах не ведется должной борьбы со старыми традициями осужденной травопольной системы земледелия, при подсеве многолетних трав предусматривается прежде всего чередование культур. В совхозах «Красный фронт» и «Глубоковский», колхозах «Путь к коммунизму» Опочецкого района, «Победа» — Себежского, совхозе «Смена» — Гдовского, ряде колхозов Пушкиногорского, Новоржевского и других районов клевер подсеивается по озимым, а не по яровым культурам, в чем проявляется тенденция сохранить травополье.

В ряде хозяйств все еще имеет место безответственное отношение к кукурузе и сахарной свекле, до сих пор не выделены и не подготовлены участки под эти культуры. В колхозе «Свобода» и ряде других хозяйств Новоржевского района звенья по возделыванию пропашных культур созданы формально, состав звеньев не определен, площади за ними не закреплены, техника не выделена.

Плохо организована выборка семян сахарной свеклы. Колхозы Островского района обеспечены семенами сахарной свеклы лишь на 0,5 процента к потребности, Бежаницкого — на 1,7, Красногородского — на 7,5 и Ашевского — на 10,5 процента.

С первых дней весенне-полевых работ имеют место многочисленные простои техники. В колхозах Ашевского, Локнянского, Печорского, Гдовского и Стругоокраенского районов не готово к работе около 20 процентов тракторов и

большое количество почвообрабатывающих и посевных машин. Не везде завезено потребное количество горючего и смазочных материалов. Плохо организована двухсменная работа тракторов.

В ходе весенне-полевых работ в ряде хозяйств допускаются грубые нарушения агротехники. В колхозе «Красный партизан» Себежского района 5 гектаров ячменя посеяно разбросным способом, непотравленными семенами, пахота ведется без борон в агрегате. В совхозе «Глубоковский» занижают норму высева гороха.

Учитывая, что от своевременного и качественного проведения весеннего сева во многом зависит выполнение обязательств по повышению урожайности и увеличению производства всех сельскохозяйственных продуктов, бюро обкома КПСС и исполком областного Совета депутатов трудящихся считают одной из важнейших задач областного управления производством и заготовок сельскохозяйственных продуктов, территориальных производственных колхозно-совхозных управлений, райкомов партии и райисполкомов, руководителей колхозов и совхозов, специалистов сельского хозяйства строжайшее соблюдение агротехнических требований при проведении весенне-полевых работ. Должно быть обращено особое внимание на производительное использование техники и на усиление темпов сева с тем, чтобы закончить сев в самые сжатые сроки, заложить прочную основу высокого урожая.

Областное управление производством и заготовок сельскохозяйственных продуктов, территориальные производственные колхозно-совхозные управления, райкомы партии и райисполкомы обязаны:

организовать первоочередное боронование зяби с целью сохранения влаги и проведение весновспашки только в агрегате с боронами. Не допускать разрыва между обработкой почвы и посевом. Обратит особое внимание на своевременную разбивку буртов органических удобрений, развозку и разбрасывание их по полям. Принять меры к усилению дополнительной вывозки на поля навоза и компостов. Организовать приготовление и применение органоминеральных смесей. Усилить работу по известкованию кислых почв, особенно под кукурузу;

еще раз уточнить по каждому хозяйству структуру посевных площадей и план ярового сева, имея в виду полную замену чистых паров занятыми. Обеспечить безусловное выполнение и перевыполнение предусмотренного плана сева зерновых культур,

льна, кукурузы, сахарной свеклы и картофеля;

принять меры к усилению обмена некондиционных и несортных семян на кондиционные и сортовые, обеспечить немедленную выборку семян сахарной свеклы. Категорически запретить посев некондиционными и непотравленными семенами, строго соблюдать установленные нормы высева, организовать воздушно-тепловую обогрев семян;

не допускать посева многолетних трав по озимым культурам. Подсевать клевера по яровым зерновым культурам с расчетом годичного их использования в занятых парах. Применять повышенную норму высева клевера;

повсеместно организовать уход за озимыми культурами, провести боронование и подкормку их.

Предложено обратить особое внимание на своевременное и качественное проведение сева кукурузы и сахарной свеклы. Немедленно проверить по каждому хозяйству создание механизированных звеньев, закрепление за ними участков, обеспеченность удобрениями, посевными и почвообрабатывающими машинами и принять неотложные меры к устранению недостатков в этом деле. Взять на особый учет все участки, отведенные под кукурузу и сахарную свеклу, немедленно начать их подготовку к посеву, не допускать размещения на них других культур. Посев кукурузы и сахарной свеклы провести в лучшие агротехнические сроки.

Областное объединение «Сельхозтехника», территориальные производственные колхозно-совхозные управления, райкомы партии и райисполкомы обязаны обеспечить производительное использование всех машин, повсеместно организовать двухсменную работу тракторов, наладить четкое техническое обслуживание машин в борозде, не допускать простоев техники. Взять под особое наблюдение молодых механизаторов, работающих первый год, оказывать им больше помощи в работе.

Необходимо проверить обеспеченность каждой бригады горючим и смазочными материалами, обеспечить их завоз, организовать бесперебойное снабжение ими каждого трактора.

Райкомы партии и райисполкомы, первичные партийные организации колхозов и совхозов обязаны организовать широкое социалистическое соревнование колхозников, рабочих совхозов и механизаторов за проведение весеннего сева в сжатые сроки и на высоком агротехническом уровне. Необходимо усилить массово-политическую работу в период весеннего сева, направить ее на борьбу за высокие урожаи, на широкое использование передового опыта, на резкое увеличение производства сельскохозяйственных продуктов уже в текущем году.

## Вести с ударного фронта

### Будет 150 гектаров!

Хорошо трудятся на полях колхоза «Ленинский путь» трактористы Василий Логинов и Дмитрий Алексеев. На счету у В. Логинова, работающего на тракторе «ДТ-54», уже значится 35 гектаров вспаханного клеверница и 70 гектаров закультивированной почвы.

— Первомайский праздник, — заявляют колхозники, — мы встретим достойным трудовым подарком: посеем не меньше 150 гектаров яровых культур.

С. Павлов, председатель колхоза «Ленинский путь».

### Сеют зерновые, сажают картофель

Весенний день — год кормит, — так говорят в эту пору труженики сельхозартели «Большевик». И они делают все, чтобы провести сев в лучшие агротехнические сроки. На полях сейчас работает 10 тракторов. Трактористы ведут подготовку почвы.

Почти все механизаторы артели работают в две смены. Особенно хорошо трудится механизатор Н. Иванов. Он ведет дискование почвы под кукурузу.

В колхозе кроме сева зер-

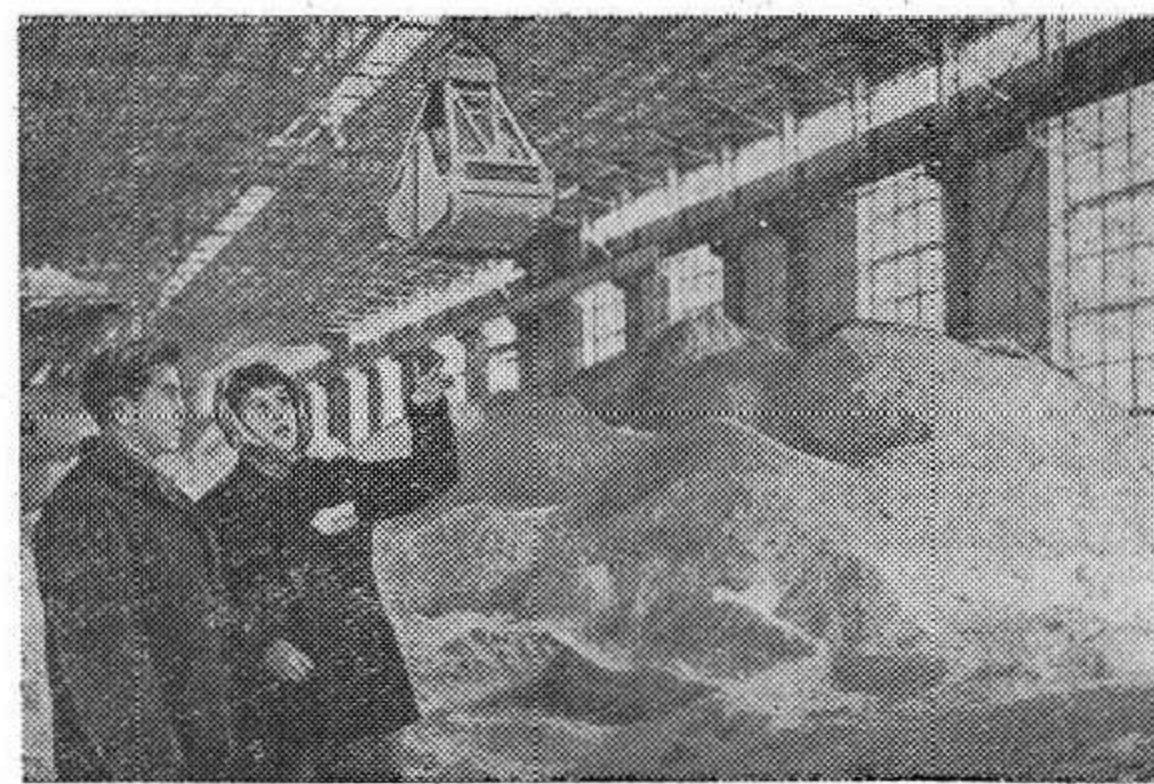
новых начата и посадка картофеля. Первыми к этой работе приступили полеводы комплексной бригады, руководит которой т. Гаврилов.

П. Федоров, счетовод колхоза.

★  
ТУРКМЕНСКАЯ ССР. Боевая программа подъема сельского хозяйства, разработанная мартовским Пленумом ЦК КПСС, вызвала на Чарджоуском суперфосфатном заводе новый трудовой подъем. Ежедневно с подъездных путей предприятия уходят десятки вагонов с суперфосфатом.

НА СНИМКЕ: начальник смены Г. Яковлева и бригадир погрузки М. Реджепов в цехе готовой продукции.

Фото Г. Мушкамбарова.



### ПОЛНЫМ ХОДОМ

Полным ходом идет в колхозе имени Жданова подготовка земельных площадей под посев льна. Большинство участков было вспахано прошлой осенью. Сейчас механизаторы культивируют почву. Но значительная часть отве-

денной под «северный шелк» земли старопашотная, требующая при обработке большой затраты сил.

Существенную помощь трактористам оказывают пахары. П. Алесеев.



**ТУЛЬСКАЯ ОБЛАСТЬ.** Молодой гигант советской индустрии — Щекинский химический комбинат, раскинувшийся под Тулой, быстро набирает силы. Он начал работать в дни XXII съезда КПСС. Тогда вводили в действие первую из трех ниток строящегося здесь аммиачного производства. Сейчас это производство действует на полную мощность. Народнохозяйственное значение химического комбината очень велико. Из продукции, которую он дает, изготавливают азотные удобрения, пласт-

массы, различные виды синтетических клеев. Из Щекино уже отправлены в колхозы и совхозы тысячи тонн минеральных удобрений. В этом году вступит в строй комплекс цехов по производству мочевины. Сейчас здесь ведется монтаж оборудования.

**НА СНИМКЕ:** руководитель одной из лучших бригад монтажников В. Г. Антонов (слева) и член бригады комсомолец А. А. Горелов.

Фото П. Маслова. Фотохроника ТАСС.

## МАТЕРИАЛ УСВОЕН ХОРОШО

Заканчивается учебный год в сети политического просвещения. Анализ проведенных итоговых занятий показывает, что лучших результатов в усвоении программного материала слушателями достигли те пропагандисты, которые, разъясняя вопросы теории, уделяли особое внимание умению слушателей практически применять полученные знания, способствовали воспитанию у людей идейной убежденности и внутренней потребности хорошо трудиться на производстве.

К числу таких следует отнести пропагандиста директора лесхоза т. Корунова. Пропагандист умело увязывал теорию с конкретными хозяйственными делами, над разрешением которых работает или предстоит работать коллективу предприятия. На них с предельной четкостью и ясностью определялись задачи не только сегодняшнего дня, но и рассматривались перспективные мероприятия. Изучая материалы XXII съезда Коммунистической партии Советского Союза, пропагандист вместе со слушателями детально анализировал работу всех участков и звеньев, что в свою очередь способствовало мобилизации всего коллектива лесхоза на успешное выполнение планов и заданий. В результате такой продуманной и целеустремленной деятельности пропагандиста и всех слушателей план пер-

### С итоговых занятий

вого квартала по выпуску валовой продукции был выполнен на 138 процентов.

Не случайным явилось и то, что слушатели решили вынести на итоговое занятие одну из важнейших тем: «Материально-техническая база коммунизма».

После вступительного слова пропагандист предлагает слушателям вопрос: «Программа КПСС о необходимости дальнейшего мощного подъема производительных сил». Совершенно правильно отвечает А. Скорописцев. Его дополняют П. Светлов и И. Мамонтов. Затем руководитель подводит итоги по этому вопросу. Далее слушателям предлагается разобраться в вопросе «Что такое коммунизм?» Ответ Г. Гопанковой показывает, что она хорошо разбирается в изученном материале. Ее ответы просты, четки, достаточно аргументированы. Дополняя ответ Г. Гопанковой, Иван Мамонтов хорошо рассказал о стирании грани между умственным и физическим трудом. Итоговое занятие прошло при большой активности всех слушателей.

Нельзя не отметить серьезную работу пропагандистов тт. Фешкина (завод запасных частей),

Соколова (больница), Ульянова (4-я средняя школа), Иванова и Павлова из сельхозартелей имени Ленина и имени Мичурина.

Сейчас проходят теоретические конференции, на которых подводятся итоги партийной учебы и намечаются пути дальнейшего повышения политического образования.

А. Иванов, пропагандист РК КПСС.

## Его пример учит

Проезжая из Опочки через деревню Аристово, вы, наверное, обратили внимание на крайний дом слева. Он стоит на пригорке в сотне метров от дороги. Здесь находится отделение связи, обслуживающее население колхозов «XXI партсъезд» и «Красный пахарь».

Начальником этого учреждения свыше десяти лет работает Иван Сергеевич Солонухо. Ему сейчас 58 лет, но сколько в этом человеке искрящегося задора! Встретившись с ним, вы почувствуете себя непринужденно, вам захочется отвечать на шутки словоохотливого собеседника.

Дом вырос на окраине деревни несколько лет назад. Много пришлось хлопотать Ивану Сергеевичу для того, чтобы была

предоставлен улице. Вполне понятны тревоги родителей.

Всю зиму мне пришлось вести переговоры о строительстве дома для учителей. И что же? Как заявила председатель Лобовского сельсовета т. Леонова, 48 кубических метров леса, который приобретен, будет израсходовано на строительство медицинского пункта. А учителя, мол, подождут. Слов нет, нужен и медпункт, но так ли срочно? Пока здание, в котором он находится, выглядит неплохо. А вот учителям жить негде.

При решении проблемы ремонта школы хозяйственным способом возникает много недоразумений. Прежде всего приходится ломать голову над вопросом: где и как приобрести пиломатериалы, лес, цемент, белила, строительный мел, известь, электрооборудование? Вот уже около года я настойчиво выпрашиваю у председателя райпотребсоюза т. Колобакина шестьдесят килограммов белил. Ответ один: нет белил. Так обстоит дело и со многими строительными материалами.

Но, допустим, совершилось чудо: необходимые строительные материалы доставлены в школу. Только радоваться еще рановато. Материалы необходимо определить по назначению. Значит, требуется найти подрядчика по производству работ. Это самое трудное. Строительные организации, как правило, отказываются от работы в сельских школах, а финансовые органы категорически запрещают производить вы-

связь на участке. Сама обстановка внутри дома и около него свидетельствует о привычке хозяина к опрятности и уюту. На окнах красуются цветы. Вдоль тропинки, ведущей к крыльцу, посажены березки.

Но не праздной жизнью довольствуется обитатель этого уголка. Дни Ивана Сергеевича проходят в напряженных трудах и постоянных заботах. Идешь к нему по какому-нибудь вопросу и всегда чувствуешь себя спокойной, знаешь, что настроение твое не будет испорчено.

Почтальоны аккуратно разносят корреспонденцию подписчикам. А если телеграмма принята ночью и она срочная, Иван Сергеевич не посчитает за труд отнести ее получателю. Даже просьбу, переданную по телефону, не задержит ни на час на столе — постарается отправить ее по адресу.

Мы воспитываем человека, которому жить в коммунистическом обществе. У Ивана Сергеевича есть что перенять нашей молодежи. Такту, чуткости, любовному отношению к своему делу учит этот человек. И за это ему спасибо.

Н. Федорова, учительница Амосовской начальной школы.

**МОСКВА.** Ежедневная почта «Правды». 26 марта редакция получила свыше 2.600 писем, их разбирают работники отдела писем Е. В. Андреева (слева) и А. М. Лакшина.

Фото В. Савостьянова и М. Редькина. Фотохроника ТАСС.

## „НАША ТЕТЯ АСЯ“

скромной наградой — медалью «За победу над Германией». В 1958 году, когда она оформилась на пенсию, опочане — ее друзья решили, что теперь тетя Ася отдохнет, ее потянет к спокойной жизни. Но они ошиблись: женщина эта не захотела сидеть сложа руки...

Когда в том же году на страницах районной газеты появилась первая краеведческая статья, Анастасия Матвеевна первой откликнулась и написала свою статью «Знать историю родного края!». Она принесла в народный музей много интересных экспонатов, за что совет любителей краеведов подарил ей две книги Л. Н. Толстого с благодарственной надписью.

Активное участие принимает

она в работе санэпидстанции и университета здоровья, являясь сануполномоченной, начальником санитарного поста и председателем первичной организации Красного Креста.

Она систематически пишет в районную газету, в газету «Псковская правда», участвует в работе стенгазеты «За коммунистический быт», выходящей при домовом комитете горсовета, ее заметки всегда злободневные, острые, подстегивающие.

Анастасия Матвеевна большой патриот Опочки. Поэтому жители города не удивились, когда в газете «Правде» 4 января 1961 года прочли ее заметку «Хорошо у нас в Опочке!».

Ольга ЛУКИНА, Екатерина ФЕДОРОВА.

плату частным лицам по разовым аккордным договорам.

Осенью 1960 года наша школа получила от Псковского областного отдела народного образования электростанцию мощностью 4,5 киловатта. Установление ее летом 1961 года было приостановлено в связи с реконструкцией здания школы. Но вот прошла зима, теперь и лето не за горами, а в школе все еще только ведутся разговоры об электричестве. Обращался я по этому вопросу к заведующей районным отделом народного образования т. Ивановой, к директору Шильского предприятия электрических сетей т. Григорьеву. Тщетно! У этих людей, как видно, много дел. Поэтому они и забыли о том, что Шемелинская школа не электрифицирована, — подумал я и попытался официально написать т. Григорьеву. Не помогло и это.

На совещаниях часто ругают директоров школ за то, что они не осваивают ассигнований на приобретение учебно-наглядных пособий. Вот и мы оформили необходимые документы, наняли автомашину колхоза «Урожай» и поехали в Псковский магазин «Главснабпроба». И что же? Опоздали — магазин закрыли на переучет. Вернулись домой, написали письмо директору магазина с просьбой сообщить, когда можно приехать за наглядными пособиями. Идет к концу апрель, но ответа нет.

Люди в своем большинстве радуются приходу почты. Порадовались и мы, когда получили письмо из бибколлектора Псковского книготорга. Но вот вскрыли конверт. В него вложен счет за литературу, которая нами не получена, хотя деньги давно переведены исполкомом Лобовского сельсовета. Неужели еще и в бибколлектор нужно совершать экскурсию за книгами с копией поручения?

Теперь о дровах. Школе (включая интернат и квартиры учителей) их требуется 262,5 кубических метра. А пока заготовлено только 123 кубометра. Где достать остальные 139,5 кубометра? Колхоз «Урожай» дров не продает. Не удалось купить их и в соседних колхозах Себежского района.

Это лишь некоторые «сучки и задоринки» в вопросах, связанных с подготовкой нашей школы к новому учебному году. Нужно эти препятствия как-то устранить.

П. Митрофанов, директор Шемелинской восьмилетней школы.



3  
Г  
сель  
Вот  
дояр  
тал.  
этот  
молс  
груп  
У до  
сил  
гях.  
ероч  
нить  
госу.  
В  
моло  
сило  
за д  
годи  
лока  
тели  
мерь  
ис с  
дарс  
С  
ции  
шлом  
водст  
скот  
Оп  
что 1  
нож  
ное.  
вани  
ших,  
А та  
Во  
сей 1  
В  
125  
кажд  
сред  
грам  
А. В  
Ок  
ка-от  
локо  
водст  
тер».   
прода  
колхоз  
на 50  
В  
здник  
В  
начи  
зимов  
нечне  
темпе  
граду  
В  
шают  
облет  
снима  
(гром  
вают  
друж  
что с  
Пос  
осмот  
потер  
Недос  
их 1  
выста  
попол  
приго  
зом:  
денной  
вани  
сахар  
до тез  
раств  
дают  
молок  
или ч  
лам по  
ма на  
Хор

## Заботы животноводов

НЕПЛОХО начали четвертый год семилетки животноводы сельхозартели имени Любимова. Вот некоторые данные о работе доярок колхоза за первый квартал. Дояр В. Павлов надоил за этот срок по 582 килограмма молока от каждой коровы своей группы. Неплохой показатель и у доярок Е. Николаевой, Н. Васильевой, О. Васильевой и других. Это позволило артели досрочно в первом квартале выполнить план по продаже молока государству.

В апреле между работниками молочно-товарных ферм с новой силой разгорелось соревнование за досрочное выполнение полугодового задания по продаже молока. Со стороны правления артели принимаются также все меры, чтобы успешно справиться и с планом продажи мяса государству.

С этой целью, кроме реализации свиного мяса, как и в прошлом году, будет налажено производство мяса крупного рогатого скота.

Опыт прошлого года показал, что нагул скота на дешевых подножных кормах — дело выгодное. Важно только для обслуживания животных подобрать хороших, знающих свое дело людей. А такие люди в колхозе имеются. Вот, например, гуртоправ Алексей Буслов.

В 1960 году в его гурте было 125 бычков. За период нагула каждый бычок прибавился в среднем более чем на 100 килограммов. В прошлом году за А. Бусловым был закреплен гурт

в количестве 149 голов. Средний суточный привес каждого животного равнялся 812 граммам. Всего в конце года из этого гурта государству было сдано около 300 центнеров мяса.

Нынче в артели будет создано три нагульных гурта. Гуртоправы уже подобраны. Завершается подбор пастухов и для пастбы дойного стада.

Делается это до начала пастбищного периода. Это даст возможность каждому будущему пастуху ознакомиться с пастбищем. Ведь пасты скот хорошо, довольна накормить и напоить его в летний период — дело не простое, как это на первых порах кажется.

В настоящее время скот в артели находится на полных зимних рационах. Кроме грубых кормов коровам скармливаются кукурузный силос.

Нынче площадь под «королевой полей» расширится вдвое по сравнению с прошлым годом. Это даст возможность труженикам артели еще больше укрепить кормовую базу и на этой основе поднять продуктивность общественного животноводства.

Не за горами пастбищный период. Нет сомнения, что животноводы колхоза в эти дни сделают все, чтобы скот в поле вышел упитанным. А это гарантия того, что социалистические обязательства, принятые тружениками артели на четвертый год семилетки по производству продуктов животноводства, будут успешно выполнены.

А. Семенов.

### ПРОДУКТИВНОСТЬ СКОТА РАСТЕТ

Около 1.000 килограммов молока отправляют ежедневно на молокоприемные пункты животноводы сельхозартели «Организатор». Полугодовое задание по продаже молока государству этим колхозом уже выполнено почти на 50 процентов.

В связи с приближением праздника между доярками с новой

силой развернулась борьба за большое молоко. Впереди соревнующихся идут доярки А. Столярова и А. Дмитриева.

Все дойное стадо в артели сейчас ежедневно выпускается на прогулки. Коровам, кроме грубых кормов, дается по 2 килограмма концентратов.

А. Дубравин.

## Путь к высокой продуктивности пчелопасеки

Весенние работы на пасеке начинаются выставкой пчел из зимовника. Делается это в солнечный безветренный день с температурой воздуха 10—12 градусов тепла в тени.

В день выставки пчелы совершают первый очистительный облет. Для ускорения его с ульев снимают крышки и утепление (кроме холстиков), летки открывают на всю ширину. Скорый и дружный облет говорит о том, что семья хорошо перезимовала.

После облета проводят беглый осмотр семей. Если семья зимой потеряла матку, дается запасная. Недостаточный запас кормов (а их должно быть в улье после выставки 10—12 килограммов) пополняют сахарным сиропом. Он готовится следующим образом: на один литр воды, доведенной до кипения, при помешивании высыпается один килограмм сахара и кипятят на слабом огне до тех пор, пока сахар полностью растворится. Затем сироп охлаждают до температуры парного молока, наливают в кормушки или чистые соты и раздают пчелам порциями по 2—3 килограмма на семью.

Хорошее утепление, сокраще-

ние гнезд и сужение улочек освобождают пчел от лишнего затрат энергии на поддержание температурного режима гнезда в пределах 36 градусов тепла и усиливает яйценоскость матки.

При проведении первых весенних работ на пасеке пчеловод должен позаботиться о выявлении нозематозных (страдающих поносом) семей. Для этого 30—50 пчел, взятых от каждой семьи, помещают в спичечную коробку, пишут номер семьи и отправляют в ветлабораторию на анализ. Семьи, в которых будет обнаружен нозематоз, подвергаются санитарной обработке.

По мере потепления (при температуре не ниже 14 градусов тепла в тени) в безветренный солнечный день проводят весеннюю ревизию пчел. В ревизии должны принять участие специалисты колхоза (зоотехник или агроном), председатель или член ревизионной комиссии и пчеловод. Цель ревизии — определить силу семьи (количество занимаемых пчелами улочек), количество расплода и качество оставшегося от зимовки меда. Результат каждой семьи записывается в ведомость «Состояние пчелиных



КУРСКАЯ ОБЛАСТЬ. Университет передового опыта организован в Хомутовском районе. Слушатели университета изучают агротехнику возделывания кукурузы на зерно, сахарной свеклы, бобов, гороха и других ценных культур. В этом году многие колхозы и совхозы будут впервые выращивать бобовые культуры на больших площадях. Занятия в университете проводят опытные специалисты. Своим опытом возделывания пропашных культур делятся в университете механизаторы и специалисты колхоза села Калиновки.

НА СНИМКЕ: агроном опытно-показательного хозяйства сельхозартели села Калиновки В. С. Торин отбирает образцы выращенных в колхозе кормовых бобов для показа на лекции в университете передового опыта.

Фото О. Сизова.

Фотохроника ТАСС.

## Льноводы наготове

В этом году колхоз «Красное Заречье» будет сеять 146 гектаров льна сорта «светоч» и 64 гектара сорта «Л-1120». 147 гектаров было вспахано на зябь и только 63 гектара будущих посевов разместятся по участкам, которые вспахиваются сейчас. Таким образом, первооснова для получения хорошего урожая «северного шелка» в колхозе создана. Теперь все будет зависеть от умения руководителей бригад правильно организовать работу в льноводных звеньях. Их организовано 14.

Недавно звеньевые собрались на семинар. Они ознакомились с обращением льноводов колхоза «Путь Ильича», Островского рай-

она, и поддержали их патристический почин.

— Наша задача, — заявили участники семинара, — получить в этом году не меньше трех центнеров льносемян и пяти центнеров льноволокна с каждого гектара посевов «северного шелка».

Чтобы добиться такого результата, нужно не только затратить много сил, но и хорошо овладеть приемами агротехники. Для участников семинара была прочитана лекция о том, как следует готовить почву под лен. Каждый член звена приобрел брошюру, в которой популярно изложены основные приемы агротехники на выращивании льна.

А. Иванова.

### ПОЧИН ПОДХВАЧЕН

Обсудив обращение льноводов колхоза «Путь Ильича», Островского района, ко всем мастерам «северного шелка» Псковщины, труженики сельхозартели имени Ленина решили трудиться так же старательно, как обещают инициаторы соревнования. Агроном Александра Свободина рассказывает:

— У нас создано восемь льноводных звеньев. За каждым закреплена техника и необходимый инвентарь. Разработана система мер материальной заинтересованности. За сверхплановую урожайность льносемян и волок-

на высокого номера звено получает соответствующую дополнительную оплату.

Под лен будут заняты лучшие земли, хорошо заправленные местными и минеральными удобрениями. Имеется также необходимое количество минеральных удобрений для подкормки посевов льна.

Льноводы готовят технику, семена. С ними проведен инструктаж.

Только хорошая подготовленность и знания позволят выполнить обязательства, взятые на 1962 год.

В. Бычков.

## В ПРОИЗВОДСТВО — ЛУЧШИЕ СОРТА

В ЭТОМ году за Опочецким сортоиспытательным участком закреплено 72,5 гектара земли. Из них под посевами различных культур будет занято 63,3 гектара. Под уравнильные посевы в четвертом году семилетки отведено 22,3 гектара пашни, в том числе под многолетними травами 4 гектара.

Какие же культуры будут высеиваться на полях сортоиспытательного участка? Прежде всего кукуруза. Только позднеспелых сортов этой культуры будет высе-

яно 12, овса — 7, гороха — 6, льна — 5, клевера на зеленую массу — 7 (клевер одноукосный и двухукосный), сахарная свекла — 4, кормовые бобы — 5 сортов.

Сорта различных культур испытываются на сортоучастке уже не один год. Посев семенами районированных сортов — лучший способ повышения урожайности зерновых и пропашных культур. Сея районированные сорта, с каждого гектара можно получить на 3 — 4 центнера зерна больше.

1961 год был нетипичным годом для роста и развития сельскохозяйственных растений. Озимая рожь, например, под влиянием повышенных температур дважды возобновляла вегетацию. Осенью выпало большое количество осадков. Летний же период оборот характеризовался жаркой сухой погодой. Несмотря на это урожайность зерновых, да и других культур на участке, была значительно выше, чем в колхозах района.

На сортоучастке в минувшем году в конкурсном испытании по занятому пару приходилось 7 сортов озимой ржи, 12 — озимой пшеницы, 4 — гороха. При испытании этих сортов была получена средняя урожайность: озимой ржи — 26,1, озимой пшеницы — 16,4, гороха — 8,6 центнера с гектара.

Это, разумеется, не предел. Но если бы столько зерна в пересчете на гектар было получено в колхозах и совхозах района, то надо думать, основные проблемы, связанные с производством мяса и молока, а также созданием полноценных семенных фондов, были бы решены.

Многие сорта сельскохозяйственных культур, которые испытывались на участке, широко известны в Опочецком районе. Такова, например, из озимых рожь

«прикульская» из яровых — ячмень «винер».

Для тех руководителей колхозов и специалистов сельского хозяйства, которые страстно желают повысить культуру земледелия, перечень сортов не является чем-то отвлекающим. Им хорошо известно, что при одних и тех же затратах лучшие сорта озимых и яровых зерновых могут дать в полтора раза больше зерна.

Следует сказать и о том, что некоторые культуры у нас незаслуженно забыты. В первую очередь это относится к озимой пшенице. Многие говорят, что она очень требовательная культура. Но ведь и все сельскохозяйственные культуры требовательны к себе. Пожалуй, дело тут в том, что во многих колхозах при возделывании пшеницы нарушаются элементарные агротехнические приемы. Пшеницу поздно сеют, весной не подкармливают слабые участки.

Не уделяется должного внимания в колхозах района и возделыванию гороха. Во многих хозяйствах его по существу вывели. А ведь, говоря словами Н. С. Хрущева, горох один из трех китов, на которых зиждется производство молока и мяса.

Насущной задачей специалистов сортоиспытательного участка является укрепление и расширение своих связей с колхозами и совхозами района.

У многих агрономов колхозов нет тревоги за семена. Хорошо бы сделать так, чтобы посещение сортоиспытательного участка, знакомство с его опытом работы стало обязательным для специалистов всех хозяйств района.

Что касается нас, специалистов участка, то нам, видимо, тоже неплохо бы чаще бывать в колхозах.

А. Матвейченнова,  
заведующая Опочецким сортоучастком.

## У К А З

## Президиума Верховного Совета СССР Об усилении ответственности за посягательство на жизнь, здоровье и достоинство работников милиции и народных дружинников

В целях усиления ответственности за посягательства со стороны преступных и иных антиобщественных элементов на жизнь, здоровье и достоинство работников милиции и народных дружинников, выполняющих важные обязанности по охране общественного порядка и прав граждан, идя навстречу пожеланиям общественности, Президиум Верховного Совета СССР постановляет:

1. Установить, что противодействие законной деятельности работников милиции и народных дружинников наказуется:

злостное неповиновение законному распоряжению или требованию работника милиции или народного дружинника при исполнении ими своих обязанностей по охране общественного порядка — арестом на срок до пятнадцати суток, или исправительными работами на срок до одного месяца, или штрафом до двадцати рублей — по постановлению народного суда;

оскорбление работника милиции или народного дружинника в связи с исполнением этими лицами возложенных на них обязанностей по охране общественного порядка — лишением свободы на срок до шести месяцев или исправительными работами на срок до одного года, или штрафом до ста рублей;

Председатель Президиума Верховного Совета СССР

Л. БРЕЖНЕВ.

Секретарь Президиума Верховного Совета СССР

М. ГЕОРГАДЗЕ.

Москва, Кремль. 15 февраля 1962 г.

оказание сопротивления работнику милиции или народному дружиннику при исполнении этими лицами возложенных на них обязанностей по охране общественного порядка — лишением свободы на срок до одного года, или исправительными работами на тот же срок, или штрафом до ста рублей;

те же действия, сопряженные с насилием или угрозой применения насилия, а равно принуждение этих лиц путем насилия или угрозы применения насилия к выполнению явно незаконных действий — лишением свободы на срок от одного года до пяти лет.

2. Установить, что посягательство на жизнь работника милиции или народного дружинника в связи с их служебной или общественной деятельностью по охране общественного порядка наказуется лишением свободы на срок от пяти до пятнадцати лет со ссылкой на срок от двух до пяти лет или без ссылки, а при отягчающих обстоятельствах — смертной казнью.

3. Предложить Президиумам Верховных Советов союзных республик внести в законодательство союзных республик изменения и дополнения в соответствии с настоящим Указом.

## О „празднике праздников“ — пасхе

«Праздником праздников» именуется христианская церковь пасху. «Пасха господня, — писал один из «отцов церкви», — выше всех прочих праздников, установленных не только в честь святых человеков, но и во славу самого господя, выше столько, сколько солнце превосходит светом своим звезды». Целых три дня по церковным обычаям длятся пасхальные торжества. С утра до вечера звонят колокола. Верующие одеваются в лучшие одежды. На столах — крашеные яйца и куличи...

Чем же знаменит этот праздник?

Церковники отвечают: тем, что Христос своею смертью и своим «воскресением» обеспечил людям вечную жизнь за гробом.

Как же произошло такое невероятное чудо? Евангелия гласят: примерно две тысячи лет тому назад в Палестине от девы Марии родился сын божий — Иисус Христос. Бог-отец послал своего сына на землю, чтобы тот, приняв облик человека, своими страданиями и смертью искупил первородный грех, совершенный в раю Адамом и Евою, из-за которого бог якобы обрек всех людей на тяжелую жизнь, страдания и изнурительный труд, сделал их смертными.

Этот миф и положен в основу пасхи. Однако в евангельских легендах о Христе и его искупительной жертве много выдуманного, нереального. В самом деле, ни один авторитет того времени ничего не говорит о Христе. А ведь жизнь Христа и особенно его смерть, если верить евангелиям, сопровождалась страшным землетрясением и затмением солнца, длившимся три часа. Трудно представить, чтобы никто не заметил такие исключительные яв-

ления. Да и в древнейшей живописи нет никаких изображений Христа. Церковники рекомендуют слепо верить тому, что написано в евангелиях.

Историческая наука неопровержимо доказывает, что вся «биография» Христа с начала и до конца вымышлена. Она как бы соткана из отдельных кусков, заимствованных христианством у более древних религий. В основе праздника пасхи лежат верования древних земледельческих и скотоводческих племен, у которых был культ страдающих, умирающих и воскресающих богов. Эти верования возникли из наблюдений над зерном, которое, будучи брошено в землю, через некоторое время прорастало, как бы «воскресало». Миф о смерти и воскресении Христа — христианская переработка легенд о богах Аттисе, Озирисе, Митре и других. Пасху праздновали и древние евреи — кочевники и скотоводы, причем этот праздник совершался ими тоже весной и сопровождался обильными жертвоприношениями, молитвами и богослужениями.

Наука установила, что христианская пасха возникла лишь в половине второго века нашей эры, то есть на полтора столетия позже тех событий, которые описывают евангелия. Древние обычаи и обряды церкви слились в нечто единое и цельное, придали им красочный и впечатляющий характер, сделала их оружием психологического и идеологического воздействия на верующих. Пасхальные богослужения представляют собой в сущности тщательные поставленные театральные представления.

Пасхальные праздники вредны своими идеями, и прежде всего идеей терпения и страдания, идеей классового мира. Пропаганда терпения и страдания лежит в основе всего праздника и начинается церковниками задолго до самой пасхи. Пятьдесят дней длится «великий пост», венцом которого является «страстная неделя». В необычайно унылой обстановке, под монотонный звук колоколов, церковь усиленно выдвигает в эти дни в сознание верующих мысль о страданиях Христа и рекомендует им страдать так же, как страдал Христос. Церковь широко использует культ креста. Крест — символ страдания. На нем был распят Христос. Осеняя себя крестом, верующие обязаны помнить, что они должны так же терпеливо «нести свой крест», как это делал Христос.

Проповедь пассивности, терпения и страдания выгодна лишь тем, кто заинтересован, чтобы народные массы безропотно переносили все мучения и невзгоды, какие обрушивается на них эксплуататорский строй, чтобы они не восставали против несправедливых порядков и считали их установленными самим господом богом. Для эксплуататоров пасха действительно «праздник праздников» и «торжество из торжеств».

Идея классового мира, любви к угнетателям особенно ярко выражена в пасхальном обычае

«христосования», в призыве «обнимем друг друга». В старое время многие фабриканты и помещики считали необходимым на пасху снизойти до своих подчиненных, похристосоваться с ними, даже пригласить их к себе домой и посадить за пасхальный стол. Это определенная уловка.

В современной обстановке, когда народы все активнее выступают против капиталистических порядков, когда рушится колониальная система империализма, когда борцы за мир стремятся обуздать агрессоров, пасхальные идеи играют в высшей степени вредную, реакционную роль. Они мешают трудящимся ясно сознавать свои цели, крепить единство своих рядов, вести неутомимую борьбу за мир, демократию и социализм. Они приковывают мысли народных масс к небу в то время, как у них по горло дел на земле. Они мешают верующим людям в нашей стране отдавать все свои силы делу строительства коммунизма.

Пасха — это не светлый, радостный праздник, как думают верующие. Это мрачный и вредный праздник. Пасхальные идеи омрачают все самое дорогое и светлое, что есть в человеке. Счастье и радость они объявляют тяжелым грехом, а бессмысленные страдания — благом. Они изображают человека «рабом Божиим».

У простых, честных людей нашего времени есть другой, по-настоящему торжественный и радостный праздник весны — Международный день трудящихся 1 Мая. Этот праздник знаменует борьбу прогрессивного с силами старого мира. Он сплачивает людей труда для завоевания счастливой жизни. Вот почему трудящиеся отказываются от обещанного им религиозного блаженства на небе и предпочитают строить своими руками рай на земле.

Ф. Олещун.

(Следующий номер газеты «Путь к коммунизму» выйдет 28 апреля).

Редактор И. Д. ГУЛЬКО.

КИНО

Сегодня

Кинотеатр «Маяк»

Новый художественный фильм

«49 ДНЕЙ».

Начало сеансов в 17, 19 и 21 час.

Дом культуры

Художественный фильм

«ВОСКРЕСЕНИЕ».

(1-я серия)

Начало сеансов в 16 ч. 30 м.,

18 ч. 30 м. и 20 ч. 30 м.

ПРИНИМАЕТСЯ ПОДПИСКА на центральные и местные газеты и журналы от организаций и населения на второе полугодие 1962 года.

Подписку можно оформить в любом отделении и конторе связи, у общественных распространителей печати.

«Союзпечать».

ПРОДАЮТСЯ сруб дома размером 9×7 и сруб клева. Обращаться по адресу: Звонский сельсовет, дер. Гривы, к Тимофееву Семену.

## Кадры, нужные лесному хозяйству

Семилетним планом развития народного хозяйства СССР предусмотрен большой рост лесной и деревообрабатывающей промышленности. Лесозаготовители в 1965 году должны вывезти 372 — 378 миллионов кубических метров древесины, а лесопильно-деревообрабатывающие предприятия выработать не менее 92 — 95 миллионов кубометров пиломатериалов.

Для выполнения этого объема работ нашему лесному хозяйству нужны кадры специалистов. Таких специалистов средней квалификации готовит Великолукский лесотехнический техникум, организованный в 1954 году.

В техникуме имеется несколько отделений. Одно из них готовит техникумов-технологов лесопильно-деревообрабатывающего производства. Окончивший это отделение молодой специалист получает право работать на лесопильном заводе, домостроительном комбинате и других подобных характером предприятий. На другом отделении ведется подготовка техников лесного хозяйства со специализацией «подсочка леса». Эти специалисты получают право работать в лесхозах, химлесхозах, леспромхозах нашей страны.

Лица, окончившие 7 — 10 классов, принимаются на отделения «Лесопильно-деревообрабатывающее производство» и «Лесное хозяйство» на дневное и вечернее отделения.

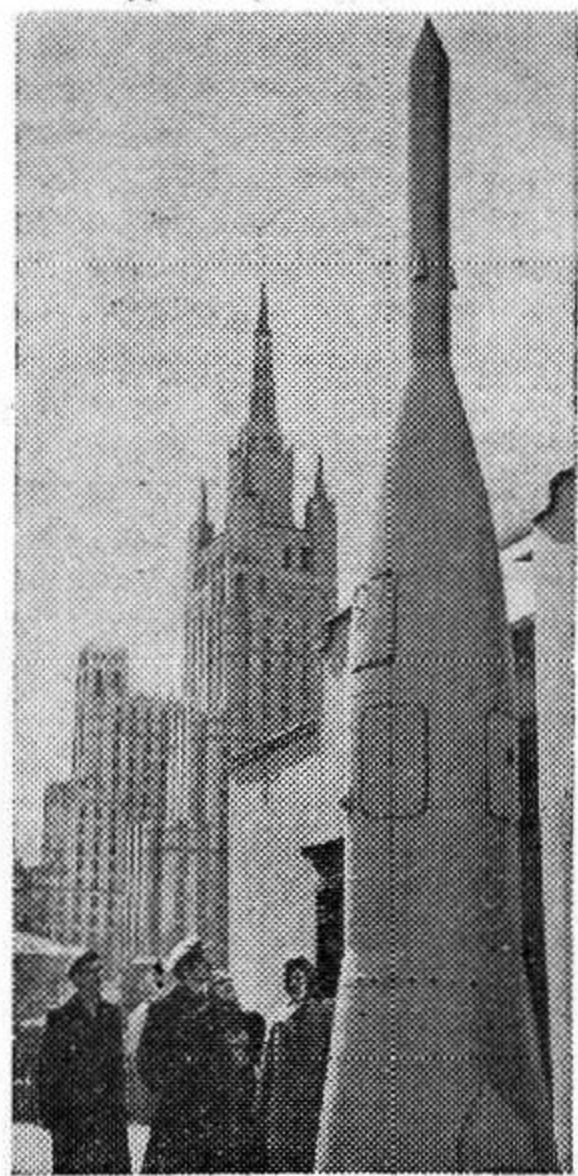
Как и в прошлом году, нынче в техникум будут приниматься вне

конкурса учащиеся со стажем практической работы не менее двух лет и в первую очередь молодежь, направленная промышленными предприятиями, совхозами и колхозами. Без вступительных экзаменов зачисляются в техникум офицеры, уволенные в запас и имеющие законченное среднее военное образование.

Молодежь, которая любит природу, лес, может найти в нашем техникуме специальность по призванию. А те, которым древесина видится как материал для изготовления различных изделий, начиная от предметов домашнего обихода и кончая мебелью и стандартными домами, почувствуют: выбор профессии сделан ими правильно!

В техникуме есть все необходимое для подготовки опытных специалистов: хорошо оборудованные кабинеты и лаборатории, спортивный и актовый залы, фойе, постоянная киноустановка. Фильмы демонстрируются еженедельно. Для практического обучения учащихся оборудованы слесарно-механиче-

ские и столярно-механические мастерские, лесопильный цех. Для проведения производственной практики используются близлежащие домостроительные комбинаты, мебельные фабрики, леспромхозы и другие промышленные предприятия. А. Царьков, директор Великолукского лесотехнического техникума.



МОСКВА. У входа в Московский планетарий установлена подлинная советская геофизическая ракета. Это одна из тех ракет, которые поднимались на высоту в несколько сот километров, имея на борту научную аппаратуру и подопытных животных.

НА СНИМКЕ: у геофизической ракеты. Фото В. Кошевого.

АДРЕС РЕДАКЦИИ: г. Опочка, Псковской области. Дом Советов. Телефоны: редактора — 105, зам. редактора, партийного отдела, отв. секретаря и сельхозотдела — 77, отдела писем — 18.